

2017 삼육대학교 대학원

# 자체평가 보고서







# 차 례

<b>제1장 목표 및 계획</b> .....	1
1.1. 사명 및 교육목표 .....	3
1.1.1. 대학원 교육목표 .....	3
1.2. 발전계획 .....	4
1.2.1. 대학원 발전계획 .....	4
1.3. 자체평가 및 환류체계 .....	8
1.3.1. 자체평가 및 환류체계 .....	8
<b>제2장 학사운영 및 관리</b> .....	9
2.1. 학생선발 .....	11
2.1.1. 학생선발 절차 및 방법 .....	11
2.2. 입학전형 .....	12
2.2.1. 입학전형 방법 .....	12
2.3. 학생유치 및 유지 .....	13
2.3.1. 우수인재 확보 .....	13
2.4. 학사운영 .....	15
2.4.1. 학사운영 .....	15
<b>제3장 교육과정 및 교수학습</b> .....	17
3.1. 교육과정 .....	19
3.1.1. 교육과정 편성·운영 .....	19
3.2. 교육과정 운영 .....	20
3.2.1. 교육과정 개편 및 수업운영 .....	20
3.3. 강의결과 처리 .....	21
3.3.1. 강의평가 및 결과처리 .....	21
<b>제4장 학위수여체제</b> .....	23
4.1. 학생지도 .....	25
4.1.1. 논문지도 .....	25
4.2. 학위수여 체제 .....	27
4.2.1. 졸업여건 .....	27

<b>제5장 교육 및 연구역량</b> .....	30
5.1. 전임교원 연구 .....	32
5.1.1. 교수업적평가 제도 운영 .....	32
5.1.2. 교원의 교육 및 연구활동의 지원 .....	35
5.2. 졸업생의 순수취업률 .....	39
5.2.1. 취업률 .....	39
5.3. 재정확보 .....	40
5.3.1. 재정 운영 계획 수립 .....	40
5.4. 재정 편성 및 집행 .....	42
5.4.1. 예산편성 절차와 방법 .....	42
<b>제6장 교육여건 및 지원체제</b> .....	44
6.1. 인력구성 .....	46
6.1.1. 교수 및 직원 구성 .....	46
6.2. 시설 .....	48
6.2.1. 교육기본시설 .....	48
6.3. 교육지원 체계 .....	49
6.3.1. 학생상담체계 및 지원현황 .....	49

평가영역

# 01

## 목표 및 계획

대학원은 대한민국과 우리 대학교의 교육이념에 입각한 교육목적을 설정하고, 그 목적 실현을 위한 교육목표를 명료하게 제시하고 있다. 또한 교육목표 달성의 효율성을 높이고 대학환경의 급격한 변화에 능동적으로 대처하고, 상대적 비교우위를 가질 수 있는 경쟁력 강화 및 특성화 모색을 위한 중장기 발전계획에 따라 그 발전을 도모하고 있다. 그리고 대학원은 창의적 지식인 양성의 공급자로서 책무성을 다하기 위해 자체평가를 주기적으로 실시하는 등 교육의 질 보증을 위한 최선의 노력을 기울이고 있다.



## 1.1. 사명 및 교육목표

### 1.1.1 대학원 교육목표

#### 준거

대학원은 교육목표를 실현가능하도록 구체화 시켜야 하며, 대학원의 교육비전, 교육철학, 교육전략과 연계해야 한다.

우리 대학교는 삼육교육 이념과 사명에 따라 교육목적과 교육목표를 제시하고 있으며 그 목표 실현을 위해 “사람을 변화시키는 교육·세상을 변화시키는 대학”을 비전으로 하는 「SUG 비전드림 플랜 2015+」 발전계획을 구축해 교육성과를 이끌어내고 있음

#### 교육이념

제칠일안식일예수재림교회의 교육이상에 따라 지성과 영성과 신체의 균형진 발달 위에 숭고한 기독교 신앙과 창의적이고 실제적인 전문 지식을 겸비한 인재를 양성하여 그들로 하여금 현세에서 행복한 생활을 영위하고, 진리와 사랑과 봉사의 정신으로 이웃과 세계와 천연계의 평화로운 삶에 이바지하며, 나아가서 내세에서 영원한 생명을 향유하게 하는 것을 교육이념으로 삼고 있음

- 삼육교육의 설립이념 및 대학사명에 따라서 학생들에게 기독교 세계관 및 지성에 기초한 일반 교양영역과 다양한 전공영역의 교육과정을 제공하며, 이론과 실재가 조화된 교육을 지향하여 최고의 학술 이론과 최신의 정보를 전달하고 교육함

#### 교육목적 및 교육목표

삼육대학교 대학원은 대한민국과 우리 대학교의 교육이념에 따라, 기독교세계관을 바탕으로 한 학문의 수월성 교육과 전인적 인성교육을 균형지게 실시하여 “미션(Mission), 비전(Vision), 열정(Passion)을 지닌 창의적 지식인”을 양성하는 “삼육MVP 교육”을 교육목적으로 삼고 있음

- 교육목표 및 실천지표
  - 지성과 영성과 신체의 균형진 발달을 도모하는 전인적 인간 육성
  - 성경진리에 기초한 기독교세계관에 따른 인류애와 환경 보존의식 함양
  - 건전한 인성과 사회윤리 및 폭넓은 문화적 소양 함양
  - 세계화 시대에 능동적으로 참여할 수 있는 국제적 식견과 언어능력을 지닌 글로벌 리더 육성
  - 전문 지식과 실용 기술을 갖춘 창의적 지식인 육성

## 1.2. 발전계획

### 1.2.1 대학원 발전계획

**준거** 대학원은 중단기 발전계획과 추진전략을 수립하여 공표함으로써 대학원의 미래 발전 청사진을 가시적으로 보여줄 수 있어야 한다.

우리 대학원은 다가오는 대학가의 위기를 극복하고 글로벌대학을 지향하기 위해 “사람을 변화시키는 교육·세상을 변화시키는 대학”을 비전으로 하는 「SU 비전드림 플랜 2015+」를 수립하여 교육역량을 강화하고 있음. 발전계획과 특성화계획의 평가시스템을 통해 구체적인 성과를 측정하고 행정에 반영하고 있음

### 발전계획 수립

- 2012년에 수립된 3차 발전계획은 미래 전략적 관점인 글로벌대학으로의 성장과 다가오는 교육환경의 위기를 극복하기 위해 우리대학교의 비전인 ‘사람을 변화시키는 교육·세상을 변화시키는 대학’을 기반으로 하여 「SU 비전드림 플랜 2015+」를 수립함
- 교육환경의 변화로 다가오는 위기를 극복하고 대학의 경쟁력 향상을 위해 대학 행정부에서는 「SU 비전드림 플랜 2015+」의 후속 사업과 관련한 4차 발전계획을 수립중에 있음





## 발전계획 개요

- 「SUG 비전드림(Vision Dream) 플랜 2015+」는 ‘사람을 변화시키는 교육·세상을 변화시키는 대학’을 비전을 기반으로 한 ‘교육과 연구에 충실한 수도권내 경쟁력을 갖춘 대학원’을 만들기 위한 비전을 설정하여 그에 따른 전략과제를 도출하고 체계화하는 방향으로 작성됨

## SUG Plan 2015+ 추진체계도



## 발전계획 핵심전략지표

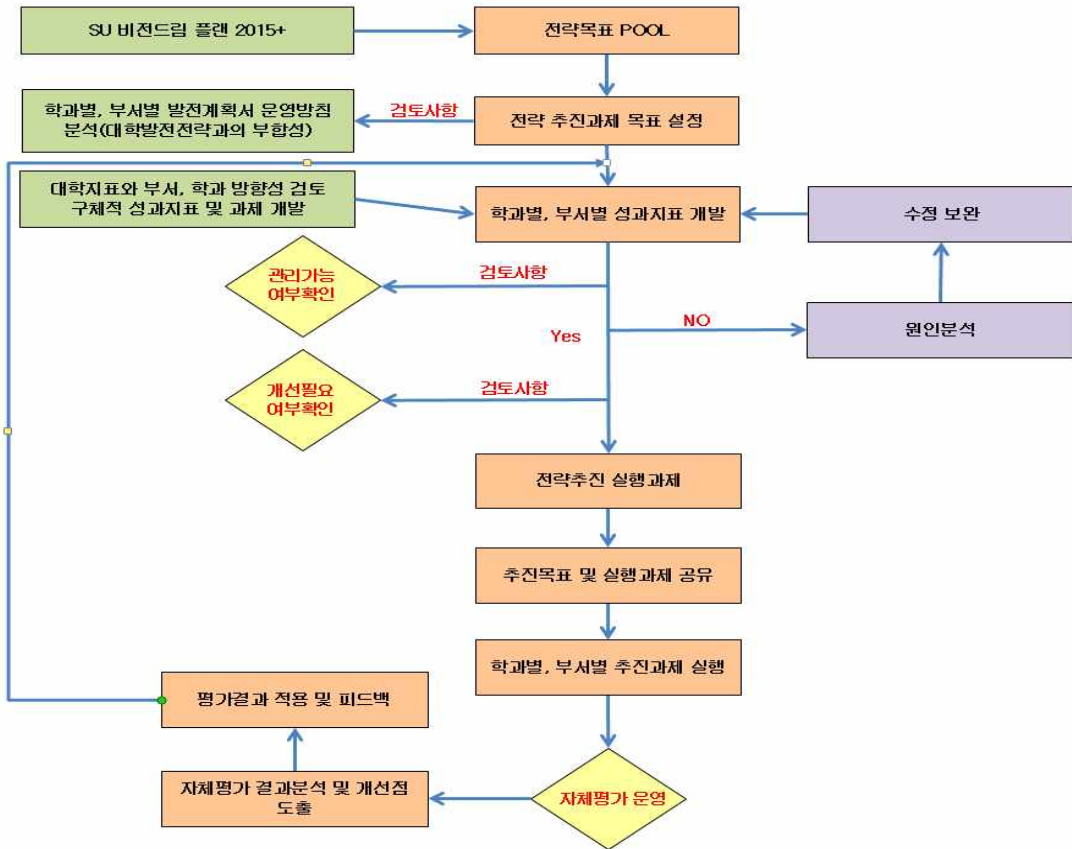
- 「SUG 비전드림(Vision Dream) 플랜 2015+」에서는 구체화된 핵심세부전략과제를 구성하여 대학원발전의 실현가능성을 높이기 위해 관리체계를 운영하도록 하고 있음.
- 핵심세부전략과제는 대학원 구조조정, 수요자 중심의 교육과정 개발, 전임교원 강의 증대, 학위논문의 질 개선, 우수 연구 인력 확보, 외국인 유학생 관리 일원화 우수외국인 유학생 확보 및 활용방안 마련, 국내·외 교류 활성화 분야로 설정하여 구성하였음
- 점검 및 평가 관리를 통해 매해 이들 지표의 목표치 달성 여부가 지속적으로 확인되고 있으며 그 분석결과는 대학 행정에 반영되고 있음

세부전략과제	추진방법
대학원 구조조정	<ul style="list-style-type: none"> <li>▪ 4개 대학원간, 학위과정간 정원조정</li> <li>▪ 폐과기준 마련</li> <li>▪ 유사학과 통·폐합</li> </ul>
수요자 중심의 교육과정 개발	<ul style="list-style-type: none"> <li>▪ 학과전공별 교육과정 개발</li> </ul>
전임교원 강의율 증대	<ul style="list-style-type: none"> <li>▪ 재학생 대비 전임교원 확보율에 따라 외래교수 강의 지양</li> </ul>
학위 논문의 질 개선	<ul style="list-style-type: none"> <li>▪ 박사학위취득 요건으로 학술지 논문게재 요건 학칙 반영</li> <li>▪ 교수 1인 당 최대 논문지도 학생 수 설정</li> </ul>
우수 연구 인력 확보	<ul style="list-style-type: none"> <li>▪ 박사학위 입학 자격요건 강화</li> <li>▪ 대학원 학술상 예산 증액</li> </ul>
외국인 유학생 관리 일원화	<ul style="list-style-type: none"> <li>▪ 삼육대학교 내 재학 중인 외국인 관리 시스템의 일원화 제안</li> </ul>
우수 외국인 유학생 확보 및 활용방안 마련	<ul style="list-style-type: none"> <li>▪ 외국인 입학 자격 요건 강화</li> <li>▪ 내국인, 외국인 재학생 교류(공동강의, 영어논문, 영어수업 등)</li> </ul>
국내·외 교류 활성화	<ul style="list-style-type: none"> <li>▪ 국내 대학간 공동강의 개설</li> <li>▪ 해외 자매대학 간 교류</li> </ul>

## 발전계획 평가시스템 구축

- 평가관리 시스템은 환류성과 활용성 그리고 지속성을 바탕으로 구축되어 있으며, 이를 위해 발전계획에 기반한 수행의 점검을 상시화 하고 이의 결과를 운영에 반영할 뿐만 아니라 필요할 경우 발전계획에 신속하게 반영하여 이를 공시하고 있음
- 발전계획의 수행 과정에 필요한 단계별 그리고 시기별 핵심지표를 도출하여 최종 성과에 도달할 수 있도록 평가 시스템을 갖추고 있으며, 이는 연도별 달성도의 지속적인 모니터링을 통해 구체적으로 운영되고 있음
- 상시 평가위원회의 주기적인 핵심전략과제의 모니터링 결과는 예산 편성과 집행 그리고 단위사업 성과관리를 통해 유용성(utilization)에 기반하여 체계적으로 발전계획에 반영되고 있음

## 평가시스템 체계도



### 1.3. 자체평가 및 환류체계

#### 1.3.1 자체평가 및 환류체계

**준거** 대학원은 교육연구 및 운영 전반에 대하여 주기적으로 자체평가를 실시하고, 결과를 교육과 대학원 경영에 반영하여야 한다.

#### 자체평가 시스템 및 운영

- 자체평가 시스템을 통해서는 대학원운영 전반에 관해 종합적으로 점검하고 분석할 뿐만 아니라 내부 소비자들이 익히 공감하는 매우 실질적인 문제에 유연하게 접근하여 대학 운영의 효율적인 혁신과 지속적인 서비스 질 개선을 도모하고 있으며, 이의 엄격성을 위해 그 결과를 공시하고 있음
- 이를 위해 평가 체계와 지표를 정하는 위원회를 두고 있으며, 이에 따른 점검 결과는 우리 대학교의 최고 의결기구의 의제로 상정되어 필요에 따라 해당 규정과 경영 전략에 반영되도록 하고 있음

평가영역 및 평가부문별 평가준거

평가영역	평가지표	
	평가분야	평가준거
1. 목표 및 계획	1.1 사명 및 교육목표 1.2 발전계획 1.3 자체평가 및 환류체계	1.1.1 대학원 교육목표 1.2.1 대학원 발전계획 1.3.1 자체평가 및 환류체계
2. 학사운영관리	2.1 학생선발 2.2 입학전형 2.3 학생 유치 및 유지 2.4 학사운영	2.1.1 학생선발 방법 2.2.1 입학전형 방법 2.3.1 우수인재확보 2.4.1 학사운영
3. 교육과정 및 교수학습	3.1 교육과정 3.2 교육과정 운영 3.3 강의결과 처리	3.1.1 교육과정 편성·운영 3.2.1 교육과정 개편 및 수업운영 3.3.1 강의평가 및 결과 처리
4. 학위수여체제	4.1 학생지도 4.2 학위수여 체제	4.1.1 논문지도 4.2.1 졸업 여건
5. 교육 및 연구역량	5.1 전임교원 연구 5.2 연구실적 5.3 졸업생 순수 취업률 5.4 재정지원	5.1.1 교수업적평가 제도 운영 5.1.2 교육 및 연구활동 지원 5.2.1 연구지원 및 연구실적 5.3.1 취업률 5.4.1 재정지원 실적
6. 교육여건지원체계	6.1 인력구성 6.2 시설 및 재정운영 6.3 교육지원 체계	6.1.1 교수 및 직원 구성 6.2.1 교육기본시설 및 재정 6.3.1 학생상담체제 및 지원현황
평가영역: 6개		

평가영역

# 02

## 학사운영 및 관리

대학원은 공정하고 합리적으로 학생을 선발, 충원, 유지하고 있으며 교육목표를 달성하기 위해 엄격하고 합리적인 학사관리를 통하여 학생들의 교육의 질을 보장하고 있다.



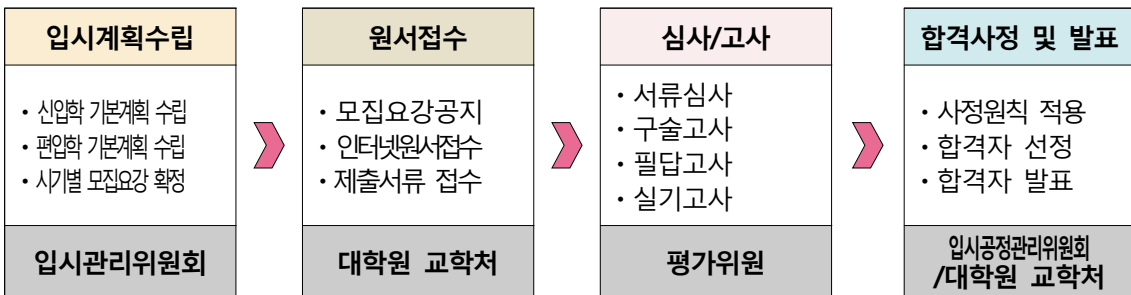
## 2.1 학생선발

### 2.1.1 학생선발 절차 및 방법

<b>준 거</b>	대학원은 신입생의 입학자격, 전형기준과 전형절차 등에 대한 규정을 갖추고 있으며, 해당 대학의 특수성을 고려하여 공정하게 선발하여야 한다.
----------------	---

#### 학생선발절차 및 방법 운영

- 교육부의 학생 선발 정책 및 대학의 교육목표 등에 근거하여 학생선발에 대한 규정, 계획, 절차, 방법이 합리적으로 마련되어 있으며, 이에 따라 공정하고 투명하게 학생을 선발하고 있음
- 일반전형(서류심사, 구술고사, 필답고사, 실기고사)과 특별전형(서류심사와 구술고사)으로 구분하여 학생을 선발
- 입시관리위원회 및 입학전형공정관리대책위원회를 통해 입시관리의 공정성 확보



#### 입 시 공 정 관 리 위 원 회

<표 2-1> 최근 3년간 신입생 총원율(정원의 포함)

대학원명	2015년	2016년	2017년
일반대학원	94.4	100.8	106.7
신학대학원	39.2	39.2	43.1
경영대학원	30	20	60
보건복지대학원	38.5	38.5	38.5
임상간호대학원	-	-	58.8

## 2.2 입학전형

### 2.2.1 입학전형 방법

#### 위원회 운영

---

- 대학원 학칙 제2장 대학원 신입생 모집 및 입학에 따라 입시공정관리위원회를 조직하여 운영하고 있음
  - 입시공정관리위원회는 평교수 5인으로 구성하여 운영하고 있음
  - 입시공정관리위원회를 통해 대학원 입시관리 전반에 대한 공정성을 확보 하고 있음
- 

#### 입학전형의 타당성 및 명시성

---

- 교육부 정책과 대학의 발전전략, 교육목표에 적합한 인재양성을 위해 신입학 기본계획을 수립하고 있음
  - 입시기본계획에 따라 홈페이지를 통해 입시전형계획을 공지하고 안내하여 입시운영의 명시성을 확보하고 있음
  - 입시기본계획은 정책 및 발전전략에 따라 합리적이며 공정하게 수립하여 그 타당성을 확보하고 있음
-



## 2.3 학생유치 및 유지

### 2.3.1 우수인재 확보

#### 준 거

대학원의 특성에 따라 유능한 학생을 유치하고 학생들이 자질을 개발할 수 있는 교육체제를 마련하여 성공적으로 학업을 마칠 수 있도록 지도교수와 교육프로그램 등이 마련되어야 한다.

#### 우수인재 확보 노력

- 대학의 발전전략, 교육목표에 적합한 인재모집을 위해 다양한 프로그램을 운영하고 있음
- 우수인재 모집을 위해 각종 장학금 제도를 운영하고 있음(공무원 장학금, 기관 교역자 장학금)
- 대학 특성화사업에 따른 우수학생 선발과 지원을 하고 있음
- 군 위탁 및 보건관련 위탁 인력을 모집을 통해 인재를 확보하고 있음

#### 지도교수 배정 및 절차

- 입학 전형 시 제출한 학업계획서를 학과로 송부
- 2차 학기 등록 후 2개월 이내에 위촉
- 지도교수는 학사지도와 연구지도 담당

<표2-2> 최근 3년간 외국인 학생 비율(%)

대학원명	2015년	2016년	2017년
일반대학원	10.04	8.65	9.12
신학대학원	6.25	5.12	6.52
경영대학원			
보건복지대학원	27.9	30.76	58.33

<표 2-3> 최근 3년간 재학생 총원율(정원외 포함)

대학원명	2015년	2016년	2017년
일반대학원	85.9	99.7	102.7
신학대학원	25.9	30.6	36.1
경영대학원	52	32	44
보건복지대학원	71.1	65	150
임상간호대학원	-	-	55.8

<표 2-4> 최근 3년간 중도탈락학생 비율

대학원명	2014년	2015년	2016년
일반대학원	2.4	6	5.8
신학대학원	6.5	5.1	8.9
경영대학원	0	0	0
보건복지대학원	1.6	4.2	7.1

## 2.4 학사운영

### 2.4.1 학사운영

#### 준 거

대학원은 신입생 오리엔테이션, 수강신청, 교육과정, 각종 시험이나 졸업논문 등 학사운영 규정이 정비되어 있고, 학사계획대로 차질 없이 진행되도록 하여야 한다.

#### 학사계획 및 학사운영

- 대학원 학칙을 두어 그에 따른 학사운영계획과 일정을 운영하고 있음
- 학칙 및 학사일정은 대학원 홈페이지를 통해 공지하고 있으며, 신입생들은 오리엔테이션을 통해 학사운영 전반에 대하여 안내하고 있음
- 대학원 내에 학적팀을 두고 학생들의 생활상담을 지원하고 있음
- 전공에 관련된 상담은 지도교수를 통해 일반적인 상담과 전공관련 상담을 지원하고 있음
- 학사일정(수업일수)은 매학년 30주이상으로 1학기는 3월초, 2학기는 9월 초에 개강하여 학기당 15중로 수업을 운영하고 있음
- 16주차는 보강 기간으로 편성하여 국가지정공휴일, 교원의 출장으로 발생하는 휴강에 대하여 보강을 반드시 이루어지도록 하고 있음
- 학사업무의 준수여부를 파악하기 위하여 종합학사정보시스템을 이용하여 강의계획서를 작성·입력하게 하고 수업 진행여부를 확인하고 있음
- 출석부를 작성하게 하여 수업기간 준수 및 엄정한 출석관리의 공정성을 기하고 있음



평가영역

# 03

## 교육과정 및 교수학습

대학원은 교육목표를 달성하기 위해 교육과정을 합리적으로 편성·운영하고 있으며, 효율적인 교수·학습 방법을 활용하여 교육성과를 높이고 있다. 그리고 대학은 엄격하고 합리적인 학사관리를 통하여 학생들의 교육의 질을 보장하는 한편 교육만족도를 높이고 있다.



## 3.1 교육과정

### 3.1.1 교육과정 편성·운영

준  
거

대학원은 교육목표의 달성을 위하여 교육과정을 합리적으로 편성하고 충실하게 운영하여야 한다.

#### 전공교육과정의 편성·운영

- 전공교육과정을 통해, ‘폭넓은 이론 지식과 실용 기술을 겸비한 전문인’을 양성하고 아울러 세계화 및 정보화 시대에 부응하는 미래를 품은 창의적 지식인을 양성하고자 함
- 삼육MVP 교육체계 중 전문교육(V)과 가장 밀접하게 연결되어 있는 전공교육과정 역시 전공 단위별로 일관되게 MVP 체계를 따라 운영되고 있음
- 전공교육과정은 학과별 전문성에 따라 적합하게 편성되어 있으며, 전공선택 과목을 차츰 확대하여 학생들의 다양한 선택권을 확충하고자 노력하고 있음

## 3.2 교육과정 운영

### 3.2.1 교육과정 개편 및 수업운영

#### 준 거

1. 대학원은 교육과정은 발전하는 학계의 성과와 사회요구를 반영하고, 교육목표 달성을 위한 적절한 개편 방법과 절차를 갖추고 있어야 한다.
2. 수업계획서 작성을 통해 교수·학습의 효과를 높이고, 휴보강 관리를 통해서 충실한 수업운영을 유지한다.

#### 교육과정위원회의 조직 및 운영

- 삼육대학교 학칙 제24조 4항에 근거하여, 「교육과정운영위원회 규정」에 따라 교육과정운영위원회를 조직하여 운영하고 있음
- 교육과정위원회는 대학원장, 교학부장, 교무처장, 기획처장, 각학과장, 대학원팀장으로 구성되어 있음
- 시대적 요구에 대응하기 위해 교육과정운영위원회를 매 학기 개최하고 있으며 교과목의 신규 개설 및 변경·폐지에 대한 사항을 결정하고 있음
- 교과목의 질적 제고를 위해 2회 이상 폐강된 동일과목의 경우 추후 신규개설을 제한하고 있음

#### 수업관리 운영

- 종합학사정보시스템에 강의계획서를 작성·입력하게 하여 수업의 질을 제고
- 강의계획서는 15주차까지 주차별 수업목표와 내용을 작성하게 하여 내용의 체계성과 충실성을 갖추고 있음
- 강의계획서를 입력하지 않는 교원에게는 교원업적평가에 반영하여 페널티를 주고 있음
- 수업기간 미 준수 교원의 경우 평가에 반영(교원업적평가 교육영역 점수  $-0.2 \times N$ )



### 3.3 강의결과 처리

#### 3.3.1 강의평가 및 결과 처리

<b>준 거</b>	<ol style="list-style-type: none"> <li>합리적인 강의평가 문항을 개발하여 강의평가를 실시하고, 그 결과를 대학운영 및 수업개선에 반영하여야 한다.</li> <li>교수들의 교수법 개선을 위한 프로그램을 운영하고 교수 방법을 개발·적용하여 교수·학습 성과를 제고하여야 한다.</li> </ol>
----------------	--

#### 강의평가 및 결과 활용

- 매학기 기말고사 이후 수강학생들에게 강의평가를 시행하고 있음
- 강의평가는 6명역 40항목으로 구성되어 있음
- 강의평가의 내용은 강의준비 및 내용, 강의방법, 과제 및 평가관련, 교육이념과의 접목, 학습자, 종합소견으로 이루어져 있음
- 수강생들의 강의평가 의견은 성적처리 이후 항목별 취합·분류하여 대학원 발전전략 및 일반운영에 접목하고 있음

#### 교수법 향상 프로그램 운영

- 강의 분석 및 컨설팅, 교육 콘텐츠 개발 프로그램 등을 통해 실제적인 교수법 개선을 유도하고 있음. 특히, 강의평가 하위자에 대한 강의개선 사업을 지원하고 있음
- 교수자의 요구에 부합하는 정례적인 특강, 교수자료 등을 제공하여 교수법 다변화를 위한 노력을 기울이고 있으며, 본 지원사업의 성과에 대한 분석을 통해 지속적으로 프로그램을 개선하고 있음

주요 내용	기간
교수지원프로그램	교수법특강, e-Learning 교수전략, 잘 가르치는 교수법 대학생 동기유발 교수법, 스마트 교수법, 수업컨설팅 스토리텔링 교수법, 문제 중심학습 교수법, PPT활용 자기조절학습 중심 교수법 등 강의분석 및 컨설팅, 온라인 강의 제작, 각종 콘텐츠 개발



평가영역

# 04

## 학위수여체제

대학원은 학위과정 내실화를 통해 우수한 교육을 제공하고 있으며, 엄격하고 합리적인 학위수여 체제를 통해 학위 논문의 질을 높이며, 이러한 과정을 통하여 창의적 지식인을 양성하여 배출하고 있다.



## 4.1 학생지도

### 4.4.1 논문지도

**준거** 대학원은 재학생이 양질의 학위논문을 작성할 수 있도록 논문지도 방법을 설정하고, 적절하게 운영해야 한다. 대학원은 대학원생의 연구역량 개발을 위하여 논문 심사 절차를 수립하고, 적절한 논문 심사위원을 구성해야 한다.



- 논문지도 방법**
- 학생의 논문지도를 효과적으로 수행하기 위하여 각 학생에 대하여 논문지도위원을 둠
  - 논문지도위원회는 지도교수를 포함하여 석사학위 과정은 2인, 박사학위과정은 3인으로 구성하며, 학생의 연구논문과 학위논문 전반에 관한 지도를 함
  - 학위논문계획서 승인을 받은 학생은 석사과정에서는 1학기 이상, 박사과정에서는 2학기 이상 논문지도를 받아 학위논문을 제출할 수 있음
  - 논문학점 신청은 모든 교과목 이수의 마지막 학기 수강신청서에 포함되어야 함

## 논문심사 절차 및 논문 심사위원 구성

- 논문제출자가 있을 때 각 학과장 또는 박사과정위원장은 논문심사위원장 및 논문심사위원 후보를 대학원장에게 추천하여야 함. 대학원장은 심사위원 후보에 대하여 학위논문 심사위원으로 위촉함
- 심사위원은 석사학위 논문의 경우 3인, 박사학위 논문의 경우 5인으로 구성. 교수 이상의 교수, 박사학위를 소지한 전임강사 이상의 교수, 또는 박사학위를 소지한 교외의 해당 전문가는 학위논문 심사위원으로 선정될 수 있으나, 최소한 석사학위 심사위원 중 2인, 박사학위 심사위원 중 3인은 본 대학교 전임교수여야 함. 논문 지도교수는 당연직으로 심사위원이 됨
- 석사학위 논문심사는 2회 이상, 박사학위 논문심사는 3회 이상 실시함을 원칙으로 함
- 석사학위 논문심사는 심사 위촉일로부터 2개월 이내에, 박사학위 논문심사는 3개월 이내에 완료하여야 함
- 학위논문의 심사는 대학원에서 지정한 장소와 시일 안에 수행되어야 하며 학위논문 심사는 논문심사와 구술시험, 논문결과 공개발표로 진행함

## 4.2 학위수여 체제

### 4.2.1 졸업여건

#### 졸업시험 운영

- 학위논문을 제출하고자하는 학생은 논문제출 자격시험(외국어시험, 종합시험)에 응시하여 합격하여야 함
- 외국어시험과 종합시험은 매 학기 1회 실시
- 외국어시험 및 종합시험은 100점 만점에 70점 이상을 합격으로 함
- 외국어시험에 불합격한 자와 종합시험에 불합격자는 재시험을 신청할 수 있음

#### 학위수여

- 석사학위는 학칙이 정하는 바에 따라 석사학위논문심사에 합격한 자로서 각 대학원위원회에서 학위를 수여하기로 결정한 자에게 총장이 수여함
- 박사학위는 학칙이 정하는 바에 따라 박사학위논문심사에 합격한 자로서 각 대학원위원회에서 학위를 수여하기로 결정한 자에게 총장이 수여함
- 학위논문에 의하지 않고 학위를 수여 받는 경우는 각 대학원이 정한 시행세칙에 따름

#### 졸업자격 조건 중 논문발표 의무화

- 대학원 학칙 및 시행세칙에는 졸업자격으로 논문발표가 의무화 되어 있지 않음
- 각 학과별로 석,박사 졸업요건에 일정수준 이상의 학회지에 논문발표를 의무화 하고 있음.

#### <표 4-1> 대학원별 졸업생 현황

졸업생 현황(일반대학원)

기준년도	석사				박사			
	취득자			졸업소요기간	취득자			졸업소요기간
	계	남	여		계	남	여	
2015	79	45	34	평균 2년 6개월	12	8	4	평균 3년 10개월
2016	68	33	35	평균 3년	14	9	5	평균 3년 7개월
2017	69	41	28	평균 2년 3개월	24	4	20	평균 4년 8개월

• 졸업생 현황(신학대학원)

기준년도	석사		
	계	남	여
2015	11	11	0
2016	11	11	0
2017	15	14	1

• 졸업생 현황(경영대학원)

기준년도	석사		
	계	남	여
2015	3	2	1
2016	8	3	5
2017	3	3	0

• 졸업생 현황(보건복지대학원)

기준년도	석사		
	계	남	여
2015	29	5	24
2016	18	5	13
2017	17	4	13





평가영역

# 05

## 교육 및 연구역량

대학은 교육목표를 달성하기 위해 충분한 교원을 확보하고 교원의 전문성 함양과 복지증진을 위한 교육 및 연구 활동에 대해 지원을 하고 있다. 또한 학생들의 논문발표와 학회 활동을 지원하고 있다.으며 충원, 유지하고 있으며 학생의 생활 및 진로상담을 체계적으로 지원하고 있다.



## 5.1 전임교원 연구

### 5.1.1 교수업적평가 제도 운영

<b>준 거</b>	대학원은 교수업적평가제도를 합리적으로 운영하고 그 결과를 대학원 운영에 적절히 반영하고 있다.
----------------	--

#### 교원업적평가규정

- 우리 대학교는 ‘교원업적평가규정’과 ‘교원성과급규정’을 두고 있으며, 이를 근거로 교원 업적평가가 매우 공정하고 합리적인 절차와 방법에 따라 시행되고 있음

#### 교수업적 평가기구 및 평가항목

- 교수업적평가는 <표5-1>과 같이 내부규정에 따라 교원업적평가위원회 및 교원인사위원회로 구성된 교수업적 평가기구를 통해 이루어지고 있음
- 우리 대학교는 교육중심교수와 연구중심교수를 구분하여 <표5-2>와 같이 연구, 교육, 봉사 부문으로 나누어 교수 업적을 평가하고 있음

**<표 5-1> 교수업적 평가기구의 구성과 기능**

구분	구성	기능
교원업적평가위원회	- 10인 이내의 위원 - 위원장은 교무처장으로 하고 그 밖의 위원은 학문 영역별로 소속 교원 중에서 총장이 선임 - 위원장의 임기는 재임기간으로 하며, 그 밖의 위원 임기는 2년으로 하되 연임할 수 있음.	- 소속 교원의 정기 업적평가 - 소속 교원의 승진 및 재임용을 위한 업적평가 - 평가결과의 이의신청에 대한 심사
교원인사위원회	- 교무처장(위원장), 교무부장(서기), 부총장 및 각 처장, 연구처장, 초청(해당 학장)	- 승진 및 재임용에 대한 평가위원회의 평가결과에 대한 심의 및 승인 - 심사결과의 재심사청구에 대한 재심사 - 기타 업적평가에 관한 중요사항 심의

**<표 5-2> 교수업적 평가기구의 구성과 기능**

구분	교육중심교수		연구중심교수	
	항목	점수	항목	점수
연구	논문, 저서, 특허 등	30	논문, 저서, 특허 등	55
교육	강의평가, 시수 등	35	강의평가, 시수 등	20
	학생상담, 진학지도 등	20	학생상담, 진학지도 등	20
봉사	자문 및 사회활동 등	15	자문 및 사회활동 등	5

**교원업적평가절차 및 합리성**

- 평가대상 교원은 매 학년도마다 본인이 작성한 개인별 업적보고서와 관련 증빙자료를 인사담당자에게 제출하고, 인사담당자는 개인별 업적보고서를 검토·확인 후 교원업적평가위원회에 제출함
- 교원업적 평가위원회는 교원의 업적평가를 실시한 후 그 결과를 교원인사위원회에 제출하고, 교원인사위원회는 교원업적평가위원회의 평가결과에 대하여 최종심의를 한 후 그 결과를 해당 교수에게 통보함

**교수업적평가 활용**

- 우리 대학교는 교수업적평가 결과를 교원의 승진·재임용 심사에 활용하고 있으며, 연구비 지급과 포상, 연구년 배정 등에 적극적으로 반영함으로써 교수 및 학문단위의 경쟁력을 높이고 있음. 교수업적평가를 바탕으로 한 직위 승진 조건은
- 교원업적 평가위원회는 교원의 업적평가를 실시한 후 그 결과를 교원인사위원회에 제출하고, 교원인사위원회는 교원업적평가위원회의 평가결과에 대하여 최종심의를 한 후 그 결과를 해당 교수에게 통보함

**<표5-3> 교수업적평가 활용**

직위별	승진 소요기간	연구실적조건	교수업적평가 결과의 활용
교수	정년보장	-	교원업적평가 70점 미만 시 익년도 급여 동결(단, 만 60세 이상은 60점 미만 시 급여 동결)
부교수→교수	7년	700%	교원업적평가 평균 80점 이상 승진
조교수→부교수	6년	600%	교원업적평가 평균 80점 이상 승진

## 교수업적평가 활용 실적

- 교원업적평가를 바탕으로 매년 교육부문 최우수 교원 1명, 연구부문 최우수 교원 2명(인문사회 예체능, 자연계)을 포상하며, 교원업적평가 및 공적심사를 바탕으로 매년 스승의 날을 기념하여 2명의 우수 교원을 정부포상 추천하고 있음<표5-4>

<표 5-4> 최근 3년간 우수 교원 포상실적

학년도	강의부문	연구부문	정부포상
2014	1	2	2
2015	1	2	2
2016	1	2	2

## 교원 승진 현황 및 직급별 교원 현황

- 교수업적평가를 바탕으로 2014, 2015년 승진 및 재임용 심사 결과를 <표 5-5>, 2014~2016년 4월 1일 공시자료 기준 직급별 교원 현황을 <표 5-6>에 나타내었음

<표 5-5> 최근 3년간 승진 및 재임용 심사 결과

구분	2014학년도			2015학년도			2016학년도		
	1학기	2학기	계	1학기	2학기	계	1학기	2학기	계
승진 교원(명)	6	6	12	2	3	5	7	1	8
재임용 교원(명)	14	4	18	9	7	16	27	5	32

<표 5-6> 최근 3년간 직급별 교원 현황

학년도	조교수	부교수	교수	계
2014	82	25	83	190
2015	85	21	87	193
2016	89	24	90	203

### 5.1.2 교원의 교육 및 연구 활동의 지원

**준거** 대학원은 교수의 교육과 연구 활동을 보조하기 위하여 행정적, 재정적, 물리적으로 지원하고 있다.

#### 교원의 교육 및 연구활동 지원

- 우리 대학교는 교원의 교육과 연구활동을 고양하기 위하여 행정적, 재정적, 물리적으로 적절하게 지원하고 있음. 교원 연구활동 지원 기준과 최근 3년 간의 연구활동 지원 실적을 <표 5-7>과 <표 5-8>에 나타내었음
- 우리 대학교는 교육과 연구의 질적 우수성을 담보하기 위한 전임 교원의 국내외 학술활동 및 학회활동을 지원하고 있고, 국제적 연구력 강화를 위해 영어논문교열 서비스를 지원하고 있으며, 연구년 제도를 두어 교원의 연구 활동을 적극적으로 지원하고 있음

<표 5-7> 교원의 연구활동 지원 기준

(단위: 천원)

구분		교내공모과제지원		전문학술지 연구지원비 지원	
		인문사회계열	이공계열	인문사회계열	이공계열
한국연구재단등재지		5,000	3,000	2,000	1,500
한국연구재단등재후보지		3,000	-	1,000	700
국제전문 학술지	SCIE IF 1.0미만/ SCOPUS	-	6,000	3,000	3,000
	SCIE IF 1.0이상, SCI / SSCI, A&HCI	10,000	10,000	4,500	4,500
국제일반학술지		-	-	700	700
저·역서		-	-	2,500	2,500
편저		-	-	1,500	1,500

<표 5-8> 최근 3년간 연구활동 지원 실적

(단위: 천원)

교내학술연구비 지원		2014학년도		2015학년도		2016학년도	
지원종류	지원 기준	지원 횟수	지원금액	지원 횟수	지원금액	지원횟수	지원금액
교내공모과제	1인 2과제, 제1저자 또는 교신저자	304	346,176	89	82,827	189	158,446
전문학술지 연구지원비	한국연구재단등재후보지 이상, 횟수제한없음	151	389,701	203	561,320	374	466,038
논문게재료	제1저자 또는 교신저자, 횟수제한없음	206	118,353	211	127,307	253	129,915
학회참가비·연회비/ 국외학술대회 논문발표지원	연회비 1인당 연 30만원 제한	243	34,932	199	36,459	306	37,857
	국외 학회 논문 발표시 1회 100만원까지 실비지원(연1회 제한)	54	53,635	32	30,693	48	46,730
학술대회 논문발표	국내논문발표(20만원), 주발표 또는 본교지도학생 발표	204	40,800	182	36,400	221	40,100
	국외논문발표(30만원), 주발표 또는 본교지도학생 발표	78	28,300	62	19,600	56	15,700
학술대회 유치지원	국내 150만원/국제 200만원	5	6,170	2	1,600	4	7,500
영어논문교열	실비지원/협약된 업체이용(에디티지)	164	33,458	176	29,110	170	28,252
특허출원비	실비전액(산단운영위 결의), 출원비+중간비용	14	20,073	7	11,601	37	33,561
특허등록비	실비전액(산단운영위 결의), 등록비+연차수수료	16	3,893	21	5,168	16	9,611
합계		1,439	1,075,491	1,184	942,085	1,674	973,710

### 교원 연구년 시행 현황

- 교원 연구년제는 '교원연구년제에관한규정'을 통해 합리적이고 공정한 절차에 따라 운영되고 있으며, 해당 교원은 '전임교원으로 임용 후 6년 이상 계속 근무한 조교수 이상'과 '연구년이 종료된 후 6년'이 경과된 전임교원임
- 연구년 제도를 효율적으로 운영하기 위하여 연구년 교원은 전임교원의 5% 내외로 하며, 대학의 기본적인 교육·연구기능 수행에 영향을 받지 않도록 하고 있음
- 연구년 제도가 실질적인 연구성과 제고로 이어질 수 있도록 연구년 종료 후 1년 이내에 연구실적물을 제출하도록 하고 있으며, 연구실적물을 제출하지 않은 교원은 '연구년 기간 중 받은 보수 및 보조금의 3개월분을 반환' 하도록 하고 있음
- 지난 3년간의 연구년 실적을 <표 8-9>에 나타내었음



<표 5-9> 최근 3년간 연구년 현황

구분	2014학년도		2015학년도		2016학년도	
	1학기	2학기	1학기	2학기	1학기	2학기
전임교원(명)	190	191	193	189	203	220
연구년 참여교원(명)	2	5	5	3	5	5
연구년 참여비율(%)	1.1	2.6	2.6	1.6	2.5	2.3

### 교원의 교육 활동 지원

- 우리 대학교는 정규 교육과정의 내실화를 위하여 교무처를 중심으로 다양한 교육지원제도를 제공하고 있으며, 지원제도의 실효성을 점검하여 개선하는 노력을 하고 있음
- 교육 내실화를 위한 대표적인 지원제도로는 20명 이하 소형 강좌 개설 권장(전공 8명 이상, 교양 16명 이상시 강좌 개설 가능), 대단위강좌 강의로 추가 지급, 온라인 강좌 강의개발비 지원 등이 있으며, 이러한 제도는 교육의 질을 높이는 데 좋은 영향을 미치고 있음
- 다양한 교육지원제도를 제공하기 위하여 교수학습개발센터를 두어 교육과정과 교수법의 연구개발 및 보급, 교수능력향상을 위한 교수법 관련 워크숍과 강의촬영, 일반 강의자료 제작지원, 사이버강의를 제작하여 운영하고 있고, 이러한 지원제도의 실효성을 주기적으로 점검하여 개선 노력하고 있음
- 대학교육 발전을 위한 기초연구를 비롯하여 PBL(Problem-Based Learning) 강의 보급, 전공별 교수법 개발을 지원하고 있으며, e-Learning 시스템(Cyber-Campus) 인프라를 구축하였음
- 교수법 개발을 위해서는 교수학습 요구분석 및 연구, 교수학습 자료 개발, 우수 강의 시리즈 개발 등의 업무를 진행하고 있음
- 그 외의 다양한 마이크로 티칭, 액션러닝, 플립드러닝 등에 대한 전문가 교육을 진행하였으며, 그 결과 교원의 참여와 프로그램 개설 횟수가 지속적으로 증가하고 있음
- 최근 3년간의 교원 교육 지원 프로그램 운영 실적을 <표 5-10>에서 나타내었음

<표 5-10> 최근 3년간 교원 교육 지원 프로그램 운영 실적

(단위: 명)

구분		2014학년도	2015학년도	2016학년도
교내	특강 및 워크숍 참여교원	345	111	993
	교수법 연구회 참여교원	34	53	76
	플립러닝 운영 참여교원	5	18	55
	교수능력 향상 프로그램(강의컨설팅) 참여교원	4	6	7
교외	한국대학교육협의회 연수 참여교원	9	20	20

## 조교 운영 현황

- 우리 대학교는 조교임용에 관한 규정에 의하여 교원의 업무를 보조할 조교를 임용하여 교원의 교육 및 학사행정 업무 보조를 위한 조교 지원제도를 운영하고 있음
- 교원의 연구활동 지원을 위한 연구조교, 교원의 수업, 실험, 실습 등의 교육 보조 업무를 위한 교육조교, 행정부서의 행정업무를 보조하기 위한 행정조교를 지원하고 있음

<표 5-11> 최근 3년간 조교 현황

구분	인원			주요 업무	비고
	2014 학년도	2015 학년도	2016 학년도		
교육조교	36	36	35	<ul style="list-style-type: none"> <li>• 학과(대학원 포함) 학사 및 행정 업무 보조</li> <li>• 교수의 교육 지원 및 수업준비, 실습수업 보조</li> <li>• 실험·실습 기자재관리 및 교육</li> <li>• 연구소 및 사업단 연구활동 보조</li> </ul>	40시간 근무 / 주
연구조교	44	47	47	<ul style="list-style-type: none"> <li>• 교수 연구활동 보조 및 실습수업 보조</li> </ul>	20시간 근무 / 주 논문 1편 이상 / 년
행정조교	24	28	34	<ul style="list-style-type: none"> <li>• 행정 업무 보조</li> </ul>	40시간 근무 / 주
합계	104	111	116		

## 5.2 졸업생의 순수취업률

### 5.2.1 취업률

준  
거

대학원은 양질의 교육을 통해서 유능한 인재를 양성·배출하고 있으며, 그 성과를 높이기 위해 지속적으로 노력하고 있다.

<표 5-12> 최근 3년간 일반대학원 졸업생의 취업률

구분	2014년	2015년	2016
졸업생 순수취업률	74.6	78.8	62.2

## 5.3 재정확보

### 5.3.1 재정 운영 계획 수립

<b>준 거</b>	재원의 안정적인 확보와 효율적 운영을 위한 재정운영 계획을 수립하여 재정기반의 건전성을 확보하고 있음
----------------	--

#### 재정 운영 계획 수립 현황

- 안정적 재정확보와 운영은 대학경영의 효율화와 교육목표를 달성하기 위한 기본 토대가 되기 때문에 우리 대학교는 <표 5-13>과 같이 2012년에 작성한 'SU 비전드림 플랜 2015+'를 통해 중장기 재정 확충 계획을 수립하여 실행하고 있음
- 안정적인 재정 확보를 위하여 등록금 수입 외에 법인전입금, 발전기금, 학교기업 수입, 교육 외 수입, 첨단농업시설운영 수입, 지주회사 수입 등을 점차 확대하기 위해 노력하여 소기의 성과를 거두었고 다양한 수익모델에 대해 연구하고 있음. 또한 학교 소유 부동산을 처분하여 재정을 확충할 계획을 추진 중에 있음

<표 5-13> 2014~2016학년도 재정 확충 계획

학년도	실행과제	2014년	2015년	2016년
등록금	등록금	48,883	49,558	50,234
	사회교육원	1,400	1,420	1,440
	원격평생교육원	3,500	4,000	4,500
	체육문화센터	1,063	1,107	1,150
	소계	54,846	56,085	57,324
전입 및 기부수입	법인전입금	1,200	2,100	2,200
	발전기금(기부금)	3,100	3,500	3,900
	학교기업	160	200	240
	소계	4,460	5,800	6,340
교육 부대수입	교육 부대수입	1,500	1,400	1,300
	생활관	1,600	1,600	1,600
	소계	3,100	3,000	2,900
교육 외 수입	교육 외 수입	500	550	600
	첨단농업시설운영사업	200	200	300
	지주회사	120	200	200
	소계	820	950	1,100
투자외 기타 자산 수입	기금인출	3,400	2,000	2,000
총계		66,626	67,835	69,664

## 중장기 발전계획에 따른 재정운영 실적

- 우리 대학교는 2011년 ‘SU 비전드림 플랜 2015+’ 2016년 ‘SU-MVP+플랜 2025’ 발전계획에 따라 대학발전전략 실행과제를 도출하고 이를 토대로 과제별 소요예산을 수립하고 재정을 운영하였음. 중장기 발전계획에 따른 재정운영 실적은 <표 5-14>와 같음

<표 5-14> 중장기 발전계획에 따른 재정운영 계획 및 실적 (단위: 백만원)

전략	실행과제	2014학년도		2015학년도		2016학년도	
		계획	실적	계획	실적	계획	실적
교육이념 구현	인성교육 내실화 외 2과제	1,750	1,675	1,850	1,505	1,950	1,538
교육과정 선진화	전공교육의 유연성 확대 외 3과제	1,400	791	1,500	1,046	1,600	986
교육지원체계 강화	우수학생 동기부여제도 확대 외 7과제	10,960	20,131	11,340	21,518	11,355	24,384
교육환류시스템 구축	중장기 입학정책 마스터플랜 수립 외 5과제	1,825	1,134	1,735	1,053	1,695	1,544
우수교원 확보 및 경쟁력 강화	우수교원 및 연구인력 확보 외 1과제	350	101	400	96	450	2,234
재정기반 건전성 확보	대학수익원 다양화 및 수익 사업 확대 외 3과제	4,880	7,997	5,230	7,417	5,580	4,962
행정조직 경쟁력 강화	행정전문성 강화 외 3과제	3,800	3,041	3,350	3,616	3,200	3,243
대학브랜드 가치제고 및 경쟁력 강화	대학캠퍼스 체계적 관리 및 조성계획 수립 외 2과제	5,960	10,514	4,700	4,728	4,650	6,851
대학 특성화 육성	특성화를 위한 교육연구센터 조성 외 2과제	870	1,464	1,100	2,328	770	2,045
연구 활성화	연구 활성화 및 지원 체제 강화	2,150	1,148	2,300	1,031	2,350	978
산학협력 체질 개선	산학협력 선도모델 창출 외 2과제	220	0	245	0	275	0
소계		34,165	47,995	33,750	44,338	33,875	48,765
기본운영비		32,461	33,615	34,085	33,100	35,789	29,961
총계		66,626	81,610	67,835	77,438	69,664	78,726

## 5.4 재정 편성 및 집행

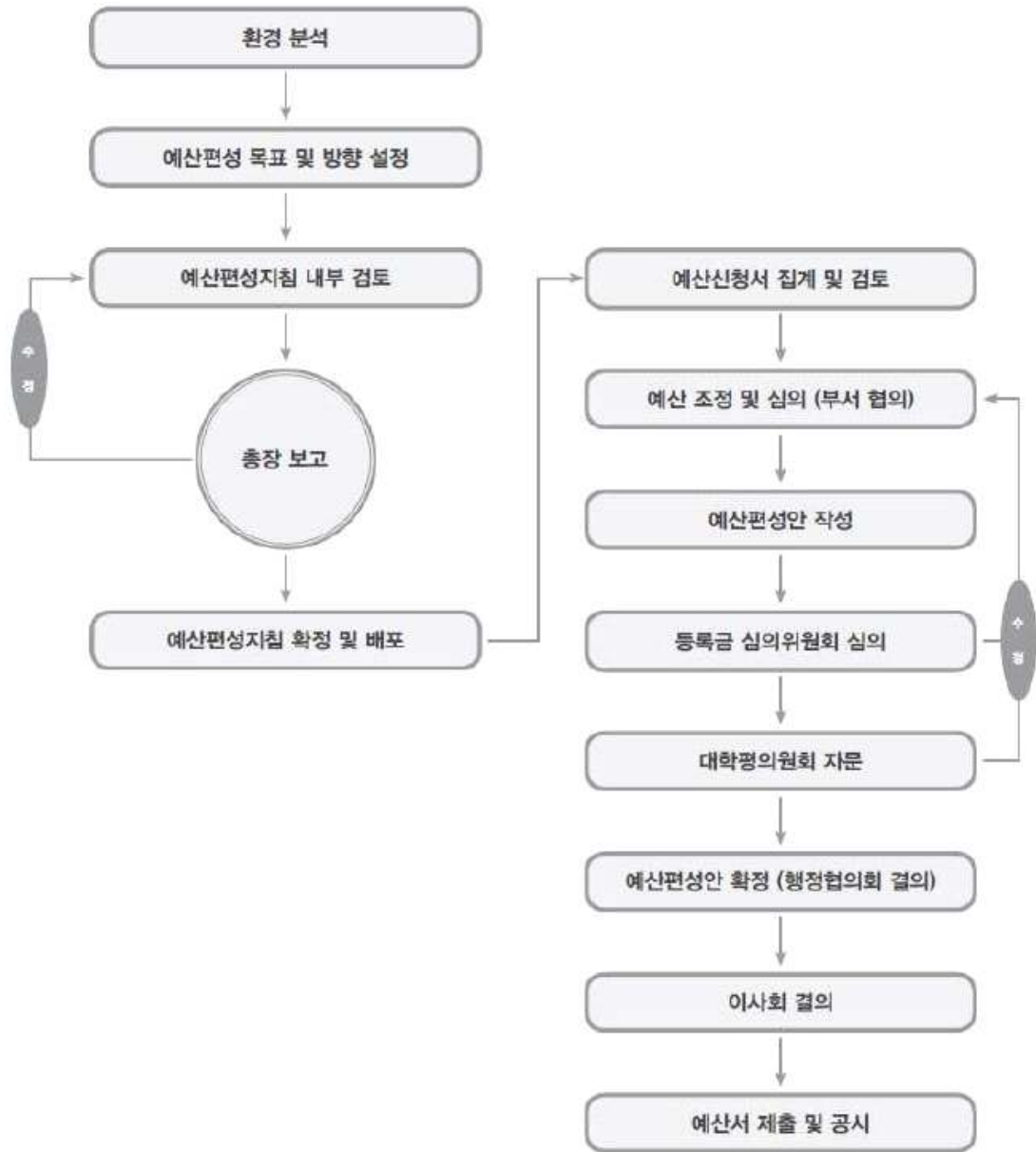
### 5.4.1 예산편성 절차와 방법

#### 준 거

예산편성은 기본운영 계획과 실무부서의 요구를 반영하여 합리적 절차에 의해 이루어지고 있음

#### 예산편성 및 운영 현황

- 대학의 정체성 확립과 경쟁력 제고라는 목표를 달성하기 위해 비전 및 발전계획에 따른 예산편성 목표와 방향을 설정한 예산편성지침에 따라 예산편성이 이루어지고 있음
- '고등교육법', '고등교육법시행령', '사립학교법', '사립학교법시행령', '사학기관재무회계규칙', '사학기관재무회계특례규칙', '대학등록금에대한규칙', 우리 대학교의 '예산규정', '등록금심의위원회규정' 등에 의거하여 예산을 편성·운영하고 있음
- 전년도 결산 분석 및 3년 평균 실적을 근거로 합리적인 예산을 편성하고 있으며, 대형사업에 대해서는 별도의 심사를 통해 선정 및 실행하고 있음
- 내부검토 및 조정을 거쳐 작성된 예산안을 등록금심의위원회 심의, 대학평의회 자문, 행정협의회의 결의를 거쳐 이사회의 승인으로 확정하고 있음
- 확정된 예산을 법령에 따라 공시하고 있음
- 예산편성 프로세스는 <그림 5-1>과 같음



〈그림 5-1〉 예산편성 프로세스

평가영역

# 06

## 교육여건 및 지원체계

대학원은 교육목표를 달성하기 위해 충분한 교원을 확보하고 교원의 전문성 함양과 복지증진을 위한 교육 및 연구활동에 대해 지원을 하고 있다. 또한 직원 확보와 학생들의 연구지원, 복지시설 마련을 위해 지속적으로 노력하고 있다.





## 6.1 인력구성

### 6.1.1 교수 및 직원 구성

#### •전공교수 당 학생 수

대학원명	학과명	재학생 수(A)	전공교수 수(B)	전공교수 당 학생 수(명) A/B
일반대학원	간호학과	22	7	3.1
	물리치료학과	111	7	15.9
	보건학과	5	3	1.7
	사회복지학과	17	5	3.4
	상담심리학과	51	7	7.3
	스포츠과학과	3	2	1.5
	식품생명산업학과	5	5	1
	신학과	11	11	1
	약학과	15	9	1.7
	유아교육학과	4	3	1.3
	융합과학과	14	8	1.8
	음악학과	4	4	1
	중독과학과	20	5	4
	환경원예학과	17	9	1.9
합계		299	85	3.5

대학원명	학과명	재학생 수(A)	전공교수 수(B)	전공교수당 학생 수(명) A/B
신학대학원	신학과	47	8	5.9

대학원명	학과명	재학생 수(A)	전공교수 수(B)	전공교수당 학생 수(명) A/B
경영대학원	경영학과	9	7	1.7

대학원명	학과명	재학생 수(A)	전공교수 수(B)	전공교수당 학생 수(명) A/B
보건복지대학원	보건학과	9	6	1.5
	임상전문간호학과	21	7	3
합계		30	13	2.3

- 재학생 수: 2017년 4월 1일, 10월 1일 재학생 수의 평균임
- 전공교수 수: 2017학년도 4월 1일, 10월 1일 대학원 소속 전임교원 수 평균임
- 전공교수는 해당 전공에서 2017학년도 1과목 이상을 강의한 전임교원을 의미함

• 행정직원 당 학생 및 전공 현황(일반대학원, 경영대학원, 신학대학원, 임상간호대학원)

재학생 수(A)	학과 수(B)	행정직원 수(C)	행정직원 당 학생 수 (A/C)	행정직원 당 학과 수 (B/C)
385	17	3	128.3	5.7

- 재학생 수: 2017년 4월 1일, 10월 1일 재학생 수의 평균임
- 행정직원 수: 2017학년도 4월 1일, 10월 1일 대학원 본부 행정직원 수의 평균임
- 학과 수: 대학원 내 학과 수

대학원 행정 조교

대학원명	학과 수	대학원 조교 수	비고
일반대학원	14	1	
신학대학원	1	1	
경영대학원	1	0	
임상간호(보건복지)대학원	2	1	

## 6.2 시설

### 6.2.1 교육기본시설

#### 대학원생 연구 공간 현황

대학원 재학생 수(A)	연구공간 현황 (종수, 개수)	비고
385	2종, 2개	

- 재학생 수: 2017년 4월 1일, 10월 1일 재학생 수의 평균임
- 대학원 연구 공간: 일반대학원 소속 대학원생이 활용할 수 있는 전용 연구공간(세미나실, LAB실, 자치 공간 등이 포함됨. 강의실은 제외하며 세미나실을 강의실로 공용 활용하는 경우는 연구공간에 포함 가능함)

## 6.3 교육지원 체계

### 6.3.1 학생상담체계 및 지원현황

<b>준 거</b>	대학원은 학생의 학교생활 적응, 학업지도, 취업 및 진로지도, 신앙지도를 위해 체계적인 상담체계를 구축하고 있으며 학생복지 시설을 운영하고 있다.
----------------	---

#### 학생상담체계 운영

- 학생상담지원을 위한 전담부서로 학생생활상담센터, 교수학습개발센터를 설치 운영하고 있음
- 상담결과는 학생상담관리시스템을 통하여 입력·관리하여 해당 학생이 자신의 상담이력을 수시로 확인 관리하도록 지원 함

#### 학생복지 시설 현황

- 학생복지 및 정책 서비스 관리업무는 학생지원처와 학생복지위원회가 담당하고 있음
- 학생 편의시설은 학생식당, 제과점, 서점, 문구점, 미용실, 안경점 등의 다양한 생활편의시설이 있음
- 학생휴게실, 여학생휴게실, 학생생활상담센터를 설치하여 학생의 자유로운 휴식을 보장하고 학교생활 중 발생할 수 있는 불편사항은 상담을 통해 지원하고 있음
- 기타 학생편의 지원중 학생들의 원활한 통학을 위해 무료 스쿨버스를 운영하고 있음
- 학생의 체력향상을 위해 체육문화센터 등과 같은 다양한 체육시설을 갖추고 있음
- 학생의 건강유지와 향상을 위해 건강증진센터를 운영하고 있음
- 건강증진센터에서는 1학년을 대상으로 한 학기 동안 정규교육으로 음주·흡연예방교육을 실시하여 학생들의 건강에 도움을 주고 있음

용도	업 종
식음시설	학생식당(파인하우스), 학생식당(프랜들리), 기숙사식당, 카페(더 엠), 제과점(뚜레쥬르)
편의시설	학생 자율실습실, 학생 휴게실, 학생생활상담센터, 여학생 수면실, 서점, 복사실, 문구점, 안경점, 편의점, 구두·가방 수선점, 미용실, 화원, 건강 식품 판매점, 우리은행, 우체국, 체육관, 건강증진센터, 의료시설(보건소)
체육시설	운동장, 테니스장, 체육관(농구장, 족구장, 헬스장, 실내 골프연습장, 무도장, 탁구장, 수영장, 체력측정센터, 스쿼시장, 볼링장)
기타지원	무인복사기, 365 자동지급기, 인터넷 검색기, 자동판매기, 스쿨버스