

2015 삼육대학교

# 자체평가 보고서







# 차 례

<b>제 I 장</b>	<b>대학자체평가 개요</b> .....	1
	1. 대학자체평가 취지 .....	3
	2. 대학자체평가 조직 .....	6
<b>제 II 장</b>	<b>대학자체평가 추진과정</b> .....	9
	1. 대학자체평가 진단평가 .....	11
	2. 대학자체평가 결과 검증 .....	13
<b>제 III 장</b>	<b>대학자체평가 평가내용</b> .....	15
	1. 대학자체평가 평가내용 .....	17
<b>제 IV 장</b>	<b>평가영역 및 부서별 준거</b> .....	21
	1. 대학사명 및 발전계획 .....	23
	2. 교 육 .....	33
	3. 대학구성원 .....	51
	4. 교육시설 .....	69
	5. 대학 재정 및 경영 .....	79
	6. 사회봉사 .....	91



## 제 I 장

# 대학자체평가 개요

1. 대학자체평가 취지 및 의의
2. 대학자체평가 조직



## 제 I 장 대학자체평가 개요

### 1. 대학자체평가 취지 및 의의

#### 1.1 취지 및 의의

삼육대학교 자체평가(Organization & Program Review)는 대학의 교육·연구, 조직·운영, 시설·설비 등에 관한 사항을 스스로 진단하고 점검·평가하여 그에 대한 개선점과 발전방안을 모색하고 교육의 수월성과 대학 경영의 효율성을 제고하여, 연구력 향상과 대학사회의 궁극적인 목적인 사회봉사를 통해 국가 및 사회의 발전에 기여하고자 하는 대학의 사명을 완수하기 위함

자체평가는 한국대학교육협의회에서 운영하는 기관인증평가편람에 입각하여 평가영역 및 평가지표를 설정하였음.

기관인증평가에서 제시한 6개영역 17개 분야 54개 준거를 가지고 자체평가를 진행하였으며, 대학으로서 갖추어야할 최소한의 기준을 점검 함. 더불어 이를 통해 대학이 얼마나 향상하였는지 스스로 점검하고 인증기준에 부합하는지 확인하여, 대학의 사명인 ‘비전드림으로 큰 성장을 이루는 작지만 강한 대학’으로 도약하고자 함.

- 
- 대학비전 및 교육목표 달성을 위한 대학역량 자체점검 및 대학발전 동력 모색
  - 대학의 사회적 책무에 대한 자체분석 및 평가
  - 교육목표 달성을 위한 대학자원의 배분 및 효율성 제고 방안 모색
  - 대학비전 및 전략의 점검과 구성원의 소통을 위한 장 마련
  - 대학의 교육·연구 역량, 교육프로그램, 대학재정 및 경영, 인프라 개선의 체계적인 대안 모색
-

## 1.2 대학자체평가 추진방향

- 인증평가의 기본정책에 따라 대학의 교육적 학습 성과 점검
  - 대학교육여건과 함께 학생교육의 질 관리에 초점을 둔 평가
  - 교육 환류시스템 운영 점검
- 학과의 자율적인 경쟁력 확보
  - 학과의 객관적 평가기준에 의한 학과의 경쟁력 유도
  - 대학교육협의회에서 요구하는 대학 설립 특성을 고려한 최소기준의 충족 요건 구비
- 학과 교육의 질 보증과 교육의 질 개선
  - 학과 및 대학 교육의 질을 기본적으로 개선 할 수 있는가에 초점
  - 교육의 질 개선과 지속적인 교육의 질 향상을 위한 자체점검체제 구비
- 대학의 최소기본요건 충족 여부 점검
  - 교육부 및 대학교육협의회에서 요구하는 대학의 최소기본요건 충족 여부 점검
  - 기본요건에 부족한 것을 찾아 개선하고 정확한 문제점을 진단
- 대학기관인증평가 중간점검 준비(모니터링 평가)

## 1.3 특징

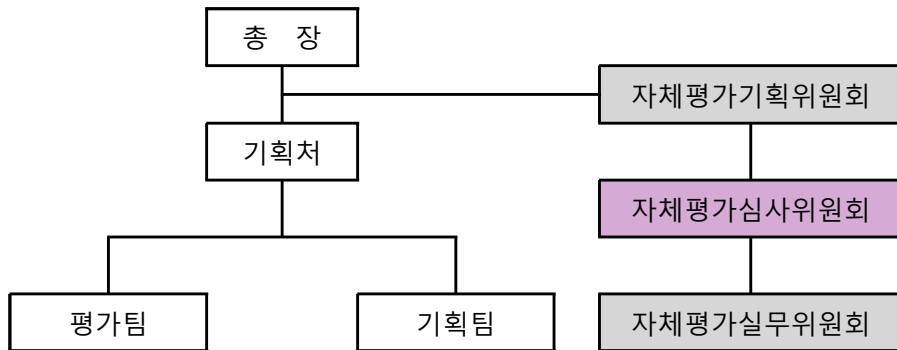
- 중장기 발전계획의 특성 반영 여부 평가
  - 대학의 운영이 중장기 발전계획에 따라 평가영역 및 평가부문의 충족여부를 판정
  - 적법한 관련 근거와 절차에 따른 행정이 이루어지는지를 판정
- 평가의 연속성 및 구체성 반영 여부 평가
  - 객관성 : 평가지표 및 정량지표의 객관성(고등교육통계, 정보공시자료)
  - 체계성 : 평가운영의 체계성(전문가 인력 구성 - 위원회)
  - 합리성 : 유사단위 및 유사지표의 평가(특성에 따른 기준 적용)
  - 투명성 : 모든 구성원이 공감할 수 있는 평가
  - 연속성 : 평가지표 및 지표 결과의 연속적 관리



#### 1.4 목적

- 교육 및 연구수준에 대한 자체점검을 통한 대학 행정 및 운영의 진단
- 자체점검을 통한 대학교육의 자율적 질 관리 체계 구축
- 대학 중장기 발전계획에 따른 추진실적 점검
- 성과지표 및 특성화 지표에 따른 대학운영의 점검
- 고등교육통계 및 정보공시 지표관리의 오류 점검
- 대학의 책무성

## 2. 대학자체평가 조직



< 대학자체평가 조직도 >

### 2.1 자체평가기획연구위원회

□ 구성

- 자체평가기획연구위원회는 본교 학칙 제 85조에 의거 설치하여 자체평가의 기획·운영·조정·관리 등을 총괄하고 심의 함

□ 기능

- 자체평가 기준 및 규정에 대한 검토 및 자문
- 자체평가 기본계획 수립 및 운영에 관한 사항
- 자체평가 기준, 지표개발 및 개선에 관한 사항
- 자체평가 기본계획 조정과 개선대책에 관한 사항
- 자체평가심사위원 추천에 관한 사항
- 자체평가 결과의 공시 및 대학발전계획 반영에 관한 사항

#### ● 자체진단평가기획위원회

구분	보직	성명	직위	소속
위원장	기획처장	송창호	교수	신학대학
서기	평가팀장	김논중	팀장	기획처
위원	교목처장	전한봉	교수	신학대학
위원	교무처장	김남정	교수	화학과
위원	학생지원처장	이태은	교수	건축학과
위원	사무처장	이기갑	교수	영어어문학부
위원	연구처장	조양현	교수	컴퓨터학부

## 2.2 자체평가심사위원회

### □ 구성

- 기획연구위원회의 추천을 받아 총장이 임명한 5인 이내로 위원을 구성하며, 자체평가심사위원회 위원장은 총장이 임명하고 자체적으로 간사를 둘 수 있음
- 위원의 임기는 당해 연도 자체평가기간에 한 함

### □ 기능

- 자체평가 심사에 관한 사항
- 자체평가 결과 및 보고서 작성에 관한 사항
- 자체평가 결과의 총장 보고에 관한 사항

### ① 자체진단평가심사위원회

구분	성명	직위	소속	해당영역
위원장	조치웅	교수	환경디자인원예학과	총괄
위 원	윤재영	조교수	사회복지학과	대학사명 및 발전전략, 교육
위 원	이병희	조교수	물리치료학과	대학구성원, 사회봉사
위 원	최민석	조교수	경영정보학과	교육시설, 재정 및 경영
행정간사	김논중	팀장	기획처 평가팀	실무행정 총괄
행정간사	김광철	과장	기획처 평가팀	실무행정 지원
행정간사	백재성	과장	기획처 평가팀	실무행정 지원

## 2.3 자체평가실무위원회

### □ 구성

- 기획평가실무위원회는 6인으로 구성하며, 위원장은 평가팀장, 간사는 평가담당자로 구성 함.
- 위원의 임기는 보직재임기간으로 함

### □ 기능

- 자체평가 시행 및 심사 절차에 관한 사항
- 자체평가 기준, 지표의 평가항목별 자료 수집 및 개발에 관한 사항
- 자체평가 지표 개발을 위한 자료 수집에 관한 사항

## 2.4 평가실무부서(기획처 평가팀)

- 대학자체평가 운영
  - 평가메뉴얼, 진단기준 개발
  - 평가위원 관리 및 교육
  - 기초자료 조사 및 각 해당부서 방문
  - 관련 위원회 운영 및 관리, 지원

## 제 II 장

# 대학자체평가 추진과정

1. 대학자체평가 진단평가
2. 대학자체평가 결과 검증



## 제 II 장 대학자체평가 추진과정

### 1. 대학자체평가 진단 평가

#### 가. 의미

- 자체진단평가는 기획평가연구위원회에서 제시한 평가준거의 기준을 확인하고 평가부문과 평가영역에 대한 자체적 심층 분석·평가하는 것을 말함
- 자체진단평가는 대학의 발전계획과 교육목표 달성 정도를 스스로 진단·규명하고 그 해결 및 개선 방안을 모색하여 실천해 나감으로써 대학의 발전을 도모하도록 함

#### 나. 절차

- 자체진단평가의 절차는 준비단계, 시행단계, 보고단계, 평가결과 활용단계 등의 4단계로 절차를 진행 됨
- 사전준비 단계에서는 이전 평가에 대한 점검 및 검토, 인증기구 모니터링에 대한 대응, 정부의 기관평가인증 정책 모니터링, 자체진단평가 추진을 위한 제도적 정비, 평가에 대한 기본 정보 및 자료 수집, 자체평가에 대한 의견 수렴 등의 업무가 추진 됨



- 준비단계

- 자체평가에 대한 규정 검토 및 개정 : 학칙 및 자체평가지행세칙에 대한 검토 및 규정 보완
- 자체평가위원회 구성 : 기획위원회, 연구위원회, 운영실무위원회 등
- 자체평가 설명회 개최 : 수립된 자체평가 계획에 대한 설명회 개최 및 구성원들의 자체평가에 대한 인식 제고
- 자체평가계획에 포함되어야 할 사항 : ① 자체평가의 목적 인식 ② 평가 추진일정 수립 ③ 자체평가의 방법 결정 ④ 평가영역별로 수집해야 할 자료 목록의 작성 ⑤ 자료 수집의 도구와 수집 방법의 결정 ⑥ 수집된 자료를 종합하고 분석하는 계획수립 ⑦ 자체평가보고서의 집필 계획 수립

- 실시단계

- 대학자체평가 개발
- 정보공시 중심 대학현황 자료 분석
- 평가영역 및 평가지표 개발
- 평가·인증의 인증기준, 평가내용 구성 체계, 인증판정 등에 대한 정확한 이해
- 평가·인증기반 대학자체평가 편람 개발
- 수집된 자료를 바탕으로 담당영역별로 보고서 작성

- 보고단계

- 자체평가위원장은 보고서를 종합·조정하여 상호모순이 없는가를 검토하고, 위원들의 합의를 거쳐 자체평가연구보고서를 작성
- 총장에게 최종 자체평가보고서 보고

- 결과단계

- 결과 공시 : 대·내외 공시, 대학알리미 공시, 대학 홈페이지 공시
- 평가 종료 후 자체평가보고서를 면밀하게 검토하여 대학의 강점과 문제점을 확인하고 그 시사점을 분석하여 행정체제 개선 및 대학발전 계획에 반영하여 대학경영의 효율화 및 대학발전을 도모함
- 자체평가결과를 토대로 평가·인증 준비에 활용 : 평가·인증의 기준에 못 미치는 평가준거에 대한 개선 방안 제시, 해당 대학의 특성이 반영될 수 있는 평가준거 개발



## 다. 일정

구 분	5월	7월 ~ 8월	9월~10월	11월	12월
자체평가 추진계획 수립	■				
평가·실무위원회 구성 및 운영		■	■	■	■
자체평가 안내 및 공지		■			
자체평가 자료 수집		■			
자체평가 실시			■		
자체평가 결과 보고				■	
자체평가 보고서 발간				■	■
자체평가 결과 홈페이지 공시					■

## 2. 대학자체평가 결과 검증

### □ 평가결과보고서 작성 및 검토

- 평가결과보고서 작성
- 평가결과를 정리하여 ‘평가결과보고서’를 작성하고 평가위원들은 자신 맡은 평가영역에 대한 평가결과를 작성한 후, 평가위원장의 검토를 거쳐 평가결과보고서를 작성함
- 자체평가위원회에서는 영역별 평가결과를 작성·검토 후 회의를 통해 자체평가보고서를 수정·보완 함
- 평가결과보고서는 해당 부서별로 통보하고 부서에서 평가결과에 대한 의견을 제시할 경우 이를 검토하여 수정할 사항에 대하여 수정하여 최종 보고서를 완료 함.

### 3. 대학자체평가 결과 활용

- 대학 발전계획 수립의 근거 자료 : 발전계획 수립의 타당성 확보, 대학 구성원 간 합의 도출과 공감대 확산의 근거 활용
- 대학 특성화 전략 수립 근거자료
- 행정체제 개선 및 학생 만족도 개선을 위한 근거자료
- 대학 구성원의 대학 현황에 대한 이해와 인식 공유

### 4. 대학자체평가 결과 공시

- 교육관련기관의 정보공개에 관한 특례법 시행령 제6조 1항 및 제7조 결과 처리
  - 정보공시 홈페이지에 공시

## 제 Ⅲ 장

# 대학자체평가 평가내용

### 1. 대학자체평가 평가내용



## 제 3 장 대학자체평가 평가내용

### 1. 대학자체평가 평가내용

□ 우리대학교 자체평가는 대학기관인증평가의 평가내용과 동일하게 적용하여 평가 영역 및 평가항목을 정함.

□ 평가내용의 구성 및 체계

구분	평가내용 구성 체계		표시 방법	비고
	무엇을 평가할 것인가	어떻게 평가할 것인가		
평가 영역	- 대학운영 및 활동 구성 요소에 대한 대분류	- 평가영역별 대학이 충족해야 할 사항	1	6개 영역
평가 부문	- 대학운영 및 교육활동 구성 요 소에 대한 소분류	- 평가부문별 대학이 충족해야 할 사항	1.1	17개 부문
평가 준거	- 평가부문별 인증기준 충족여부를 평가원에서 선정한 필수평가준거의	판정하기 위한 점검 및 진단 최소요구수준은 모두 충족하는지 확인	1.1.1	54개 준거

□ 평가영역 및 평가부문별 평가준거

영역	부문	평가 준거
1. 대학사명 및 발전계획	1.1 대학사명 및 교육목표	1.1.1 교육목표
	1.2 발전계획 및 특성화	1.2.1 발전계획 및 특성화계획의 수립
		1.2.2 발전계획 및 특성화계획의 평가
1.3 자체평가	1.3.1 자체평가 수행	
2. 교육	2.1 교육과정	2.1.1 교육과정과 교육목표
		2.1.2 교양교육과정의 편성·운영
		2.1.3 전공교육과정의 편성·운영
		2.1.4 실험·실습·실기 교육
		2.1.5 산업체 요구에 기반한 교육과정 제공
		2.1.6 국내·외 대학과의 학점 교류
		2.1.7 교육과정위원회의 조직 및 운영
	2.2 교수·학습	2.2.1 강좌당 학생수
		2.2.2 교수·학습 개선을 위한 조직 및 예산
		2.2.3 교수·학습 개선 노력
	2.3 학사관리	2.3.1 학사관리 규정
		2.3.2 성적관리
		2.3.3 강의평가
2.3.4 성적우수자 및 학사경고자에 대한 조치		
2.4 교육성과	2.4.1 졸업생의 취업률	

영역	부문	평가 준거	
		2.4.2 교육만족도	
3. 대학 구성원	3.1 교수	3.1.1 전임교원 확보율(필수평가준거)	
		3.1.2 교원임용의 절차와 방법	
		3.1.3 비전임교원의 활용	
		3.1.4 교수업적평가제도의 활용	
		3.1.5 교원의 교육 및 연구활동의 지원	
		3.1.6 시간강사의 처우 및 복지	
		3.1.7 교수의 연구실적 및 연구비	
		3.1.8 지식 및 기술의 사회와 산업에 대한 기여도	
	3.2 직원	3.2.1 직원 규모	
		3.2.2 직원인사제도의 운영	
		3.2.3 직원의 전문성 개발 및 복지	
	3.3 학생	3.3.1 학생 선발 절차 및 방법	
		3.3.2 정원내 신입생 충원율(필수평가준거)	
		3.3.3 정원내 재학생 충원율(필수평가준거)	
		3.3.4 학생상담체제 구축 및 운영	
4. 교육시설	4.1 교육기본시설	4.1.1 교사확보율(필수평가준거)	
		4.1.2 강의실 확보율	
		4.1.3 실험실습실 확보율	
		4.1.4 실험실습 기자재 구비 정도	
	4.2 교육지원시설	4.2.1 기숙사 확보 현황	
		4.2.2 학생복지시설	
		4.2.3 장애학생 지원	
	4.3 도서관	4.3.1 대학도서관 평가	
	5. 대학 재정 및 경영	5.1 재정 확보	5.1.1 재정 운영 계획 수립
			5.1.2 세입 중 등록금 비율
5.1.3 수익용 기본재산 확보 및 수익률(사립대)			
5.1.4-2 세입 중 법인전입금 비율(사립대)			
5.2 재정 편성 및 집행		5.2.1 예산편성 절차	
		5.2.2 교육비 환원율(필수평가준거)	
		5.2.3 장학금 비율(필수평가준거)	
5.3 감사		5.3.1 감사제도	
		5.3.2 감사결과 활용	
6. 사회봉사	6.1 사회봉사	6.1.1 사회봉사 정책	
		6.1.2 사회봉사 활동 지원	
평가영역: 6개	평가부문: 17개	평가준거: 54개(6개 필수평가준거 포함)	

□ 필수평가준거의 최소요구수준(대학기관인증평가 기준)

- 대학기관인증평가에서 제시한 최소요구수준의 기준에 부합하여 충족하고 있는지 확인

구분	평가준거	최소요구수준		법적 근거
		법령, 정부사업 등의 기준	A의 80%수준 이상 +질적 평가	
교육여건	전임교원 확보율	61%	50%	대학설립 운영 규정 제2조 제3항 관련[별표 1의 4]
	교사 확보율	100%	80%	대학설립 운영 규정 제4조 관련 [별표 3]
교육만족도	정원내 신입생 총원율	95%	76%	정부의 대학재정 지원 사업 신청 자격 기준
	정원내 재학생 총원율	70%	56%	전국 대학 최근3년 간 휴학 (100% - 휴학율)
재정건전성	교육비 환원율	100%	80%	등록금 전액이 학생 교육비에 사용됨을 원칙으로 함
교육지원	장학금 비율	10%	8%	대학 수업료 및 입학금에 관한 규칙 제3조 제 2항
판정방법		정량적 판정	정량·정성 판정	

□ 필수평가준거의 점검사항

준거명	점검사항	세부점검	
전임교원 확보율	• 전임교원의 총원계획	• 전임교원의 구체적 총원계획 유무	
	• 3년간 교원확보율 추이	• 교원확보율의 변동(유지 및 증가) • 퇴직교원의 즉각적인 총원 유무	
	• 전임교원 전공의 조화	• 전공분야의 다양성(중복유무 확인)	
교사 확보율	• 교사운영의 효율성	• 시설의 공동 활용 등 교사 운영의 효율성 확인	
정원내 신입생 총원율	• 최근 3년간 정원내 신입생 총원율 추이	• 정원내 신입생 총원율의 증감 현황	
정원내 재학생 총원율	• 최근 3년간 정원내 재학생 총원율 추이	• 정원내 재학생 총원율의 증감 현황	
	• 휴학율, 중도탈락율 비율	• 휴학율, 중도탈락율의 증감 현황	
교육비 환원율	• 최근 3년간 교육비환원율	• 교육비 환원율의 증감 현황	
	• 학생경비, 인건비 등 직접 교육비 구성 비율	• 학생경비, 인건비 등 직접교육비 구성 비율의 적절성	
장학금 비율	• 장학금 구성 비율	• 장학금 비율의 균형성 • 교외장학금 중 정부 지자체 비율이 적절한가?	
	• 장학금 확충 계획	• 장학금 확충 계획의 유무(타당성)	

□ 일반평가준거의 점검 및 판정

- 교육의 질을 보장할 수 있는 교육여건 및 교육환경 조성 관련 투입(In-put), 교육활동의 전개 및 대학운영의 추진관련 과정(Process), 교육목표의 달성 성과를 나타내는 교육 만족도 또는 교육성과 관련 산출(Out-put)등에 대해 점검·평가 함
  - 정성적 평가준거는 점검 사항별 구체적 증빙자료가 있는지를 확인하며 자료의 신뢰성을 점검·평가 함



## 제 IV 장

# 평가영역별 평가 결과

1. 대학사명 및 발전계획
2. 교 육
3. 대학구성원
4. 교육시설
5. 대학 재정 및 경영
6. 사회봉사



평가영역

# 01

## 대학사명 및 발전계획

대학은 대학 본연의 사명을 다하기 위해 교육목적을 설정하고, 그 목적 실현을 위한 교육목표를 명료하게 제시하고 있다. 또한 교육목표 달성의 효율성을 높이고, 대학환경의 급격한 변화에 능동적으로 대처하고, 상대적 비교우위를 가질 수 있는 경쟁력 강화 및 특성화 모색을 위한 중장기 발전계획에 따라 그 발전을 도모하고 있다. 그리고 대학은 대학교육의 공급자로서 책무성을 다하기 위해 자체평가를 주기적으로 실시하는 등 교육의 질 보증을 위한 최선의 노력을 기울이고 있다.



## 평가부문

## 1.1 대학사명 및 교육목표

우리 대학교는 삼육교육 이념과 사명에 따라 교육목적과 교육목표를 제시하고 있으며 그 목표 실현을 위해 “사람을 변화시키는 교육·세상을 변화시키는 대학”을 비전으로 하는 「SU 비전드림 플랜 2015+」 발전계획을 구축해 교육성과를 이끌어내고 있음

## 1.1.1 교육목표

## 교육이념

삼육대학교는 제철일안식일예수재림교회의 교육이상에 따라 지성과 영성과 신체의 균형진 발달 위에 숭고한 기독교 신앙과 창의적이고 실제적인 전문 지식을 겸비한 인재를 양성하여 그들로 하여금 현세에서 행복한 생활을 영위하고, 진리와 사랑과 봉사의 정신으로 이웃과 세계와 천연계의 평화로운 삶에 이바지하며, 나아가서 내세에서 영원한 생명을 향유하게 하는 것을 교육이념으로 삼고 있음

- 삼육교육의 설립이념 및 대학사명에 따라서 학생들에게 기독교 세계관 및 지성에 기초한 일반 교양영역과 다양한 전공영역의 교육과정을 제공하며, 이론과 실재가 조화된 교육을 지향하여 최고의 학술 이론과 최신의 정보를 전달하고 교육함

## 교육목적 및 교육목표

삼육대학교는 대한민국과 우리 대학교의 교육이념에 따라, 기독교세계관을 바탕으로 한 학문의 수월성 교육과 전인적 인성교육을 균형지게 실시하여 “미션(Mission), 비전(Vision), 열정(Passion)을 지닌 창의적 지식인”을 양성하는 “삼육MVP 교육”을 교육목적으로 삼고 있음

- 교육목표 및 실천지표
  - 지성과 영성과 신체의 균형진 발달을 도모하는 전인적 인간 육성
  - 성경진리에 기초한 기독교세계관에 따른 인류애와 환경 보존의식 함양
  - 건전한 인성과 사회윤리 및 폭넓은 문화적 소양 함양
  - 세계화 시대에 능동적으로 참여할 수 있는 국제적 식견과 언어능력을 지닌 글로벌 리더 육성
  - 전문 지식과 실용 기술을 갖춘 창의적 지식인 육성
  - 정보화 시대를 선도할 수 있는 정보처리 능력 함양
  - 인도주의적 가치관과 세계 시민 정신을 지닌 지구촌 봉사자 육성

## 평가부문 1.2 발전계획 및 특성화

우리 대학교는 다가오는 대학가의 위기를 극복하고 글로벌대학을 지향하기 위해 “사람을 변화시키는 교육·세상을 변화시키는 대학”을 비전으로 하는 「SU 비전드림 플랜 2015+」를 수립하여 교육역량을 강화하고 있음. 발전계획과 특성화계획의 평가시스템을 통해 구체적인 성과를 측정하고 행정에 반영하고 있음

### 1.2.1 발전계획 및 특성화계획의 수립

#### 발전계획 수립

- 2012년에 수립된 3차 발전계획은 미래 전략적 관점인 글로벌대학으로의 성장과 다가오는 교육환경의 위기를 극복하기 위해 우리대학교의 비전인 ‘사람을 변화시키는 교육·세상을 변화시키는 대학’을 기반으로 하여 「SU 비전드림 플랜 2015+」를 수립함
- 교육환경의 변화로 다가오는 위기를 극복하고 대학의 경쟁력 향상을 위해 대학 행정부에서는 「SU 비전드림 플랜 2015+」의 후속 사업과 관련한 4차 발전계획을 수립중에 있음



#### 향후 개선 방향

SU 비전드림 플랜 2015+에 2016년의 실행계획까지 포괄되어 있다 하더라도, 국내 대학 행정의 일반 환경을 놓고 볼 때, 현시점에서 2023년까지의 우리 대학 중장기 발전 계획의 명확한 윤곽이 드러나야 할 것임. 엄정한 기획은 조직 성과뿐만 아니라 평가 및 환류의 실효성 또한 높이는 것으로 2015년 이후 우리 대학 발전의 장기적 준거틀이 마련되어야 할 것임.

## 발전계획 개요

- 「SU 비전드림(Vision Dream) 플랜 2015+」는 ‘사람을 변화시키는 교육·세상을 변화시키는 대학’을 비전으로 ‘큰 성장을 이루는 작지만 강한대학’으로 도약하고자 하는 목표를 실현시키기 위한 삼육MVP(인재상)를 체계화하는 방향으로 작성됨

사람을 변화시키는 교육·세상을 변화시키는 대학

비전드림으로 큰 성장을 이루는 작지만 강한대학

MVP 교육 - 미션(Mission), 비전(Vision), 열정(Passion)을 지닌 창의적 지식인 양성

국제적 인프라 구축- 국제적 수준의 경쟁력을 갖춘 인프라 구축  
글로벌 특성화 육성 - 특성화 분야 글로벌 대학으로 육성  
산학협력을 통한 연구성과 확대 - 산학협력과제 활성화를 통한 연구성과 극대화

경 영 부 분 : 교육이념구현/교육과정 선진화/교육지원체계 강화/교육환류시스템 구축

행 정 부 분 : 우수교원확보 및 역량강화/재정기반건전성 확보/  
행정조직 경쟁력강화/대학브랜드 가치제고 및 경쟁력 강화

특 성 화 부 분 : 대학특성화 육성

연구산학부분 : 연구활성화/산학협력 체질 개선

교육 21과제

경영(행정) 13과제

경영(특성화) 3과제

경영(연구인학) 4과제

**발전계획 핵심전략지표**

- 「SU 비전드림(Vision Dream) 플랜 2015+」에서는 구체화된 핵심전략지표를 구성하여 대학발전의 실현가능성을 높이기 위해 목표관리제(MBO)를 운영하도록 하고 있음.
- 핵심전략지표는 교육선진화, 우수인력 확보, 대내외 평가 및 교육역량, 연구 및 산학협력 분야를 설정하여 구성하였음
- 점검 및 평가 관리를 통해 매해 이들 지표의 목표치 달성 여부가 지속적으로 확인되고 있으며 그 분석결과는 대학 행정에 반영되고 있음

<표 1.2-1> 「SU 비전드림 플랜 2015+」 핵심전략지표

구분	전략지표	현재(2011년)	목표(2015년)	달성(2015년)
교육 선진화	교육만족도(만족도/불만율)	49.6점 / 29.5%	55점 / 25%	53.3/23(2014)
	학사관리(A학점/A+B학점 비율)(%)	전공: 42.5 / 82.0 교양: 54.9 / 82.8	전공: 35.0 / 75.0 교양: 30.0 / 68.0	전공: 30.7 / 72.1 교양: 30.4 / 73.9
	소규모강좌 비율(%)	30.6	40.0	46.6
	강의평가 공개 여부	비공개	전면공개	비공개
우수인력 확보	전임교원확보율(편제정원/ 재학생)(%)	61.9 / 60.1	67.0 / 65.9	70.96/66.32
	외국인교원 비율(%)	17.2	17.0	24.9
	외국인학생 TOPIK 비율(%)	10.2	15.0	67.86
대내외 평가 및 교육역량	재학생총원율(%)	107.4	114.0	113.14
	취업률(%)	50.4	59.5	50.2
	교육비환원율(%)	96.0	115.0	145.81(2014)
	장학금지급률(%)	12.1	12.5	18.77(2014)
연구 및 산학협력	1인당 논문수(SCI/등재)(건)	0.1 / 0.6	0.3 / 0.8	0.235/0.5526(2014)
	1인당 저서(건)	0.2	0.4	0.1142(2014)
	1인당 교외연구비 수주액(원)	9,697,700	28,000,000	14,001,900(2014)
	산학협력(건)	48	60	73
	특허(출원/등록)(건)	13 / 9	25 / 15	15/8(2014)



**특성화사업의 개요**

- 우리 대학교는 2006년 보건복지특성화사업으로 교육부의 지원 받은 이후, 건강과학분야의 특성화 전략을 지속적으로 추구하여 해당분야에서 선구자 역할을 하고 있음
- 건강과학 특성화사업은 우리 대학교의 정체성을 기반으로 국민건강증진에 이바지할 리더를 양성코자 하는 것으로 우리 대학교 특성화사업의 토대가 되고 있음
- 2013년에는 ‘국내 첨단도시농업 리더 대학’을 비전으로 제2분야 특성화사업인 첨단도시농업사업을 계획하여 추진하고 있음
- 첨단도시농업 특성화는 무엇보다 산학협력모델을 구성틀로 삼아, 우리 대학교가 보유하고 있는 기술을 사업화하고 도시농업 활성화 정책에 맞춰 현장에 필요한 인력을 양성함으로써 실질적인 취업 기회를 확대하는 것을 핵심목표로 삼고 있음

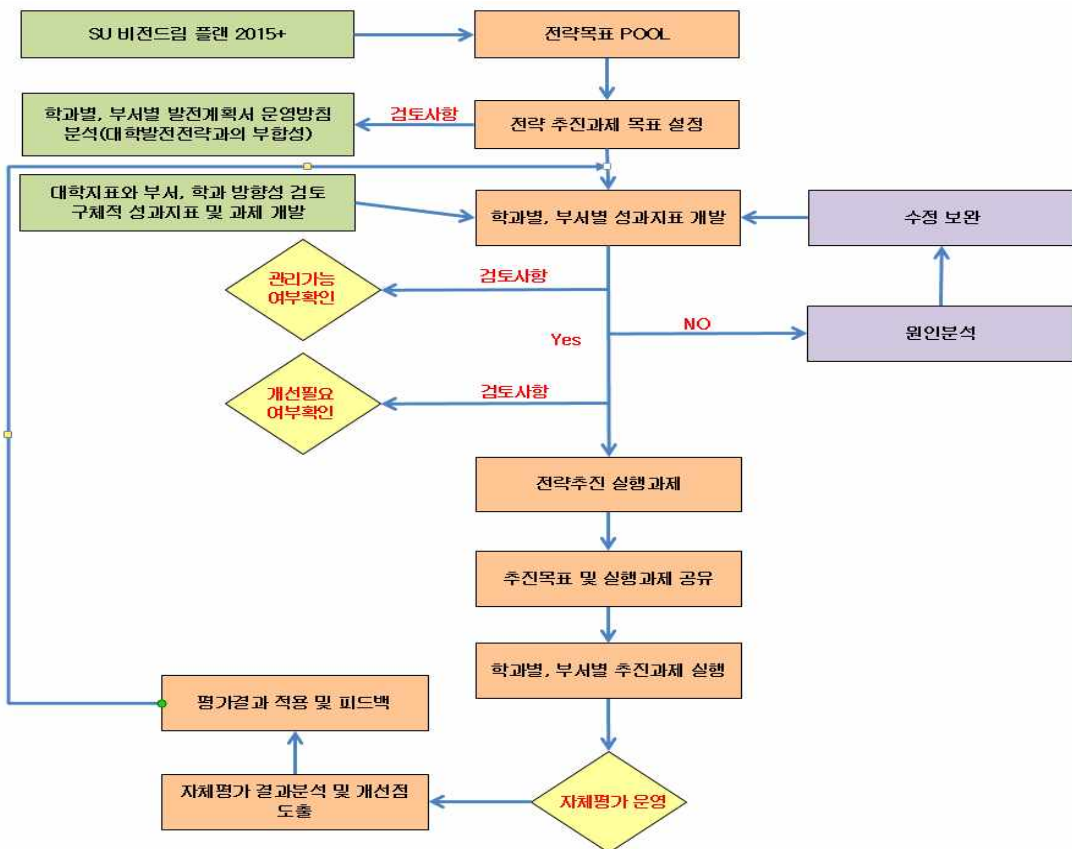


### 1.2.2 발전계획 및 특성화계획의 평가

#### 발전계획 평가시스템 구축

- 우리 대학교의 평가관리 시스템은 환류성과 활용성 그리고 지속성을 바탕으로 구축되어 있으며, 이를 위해 대학발전계획에 기반하여 수행의 점검을 상시화 하고 이의 결과를 운영에 반영할 뿐만 아니라 필요할 경우 발전계획에 신속하게 반영하여 이를 공시하고 있음
- 발전계획의 수행 과정에 필요한 단계별 그리고 시기별 핵심지표를 도출하여 최종 성과에 도달할 수 있도록 평가 시스템을 갖추고 있으며, 이는 연도별 달성도의 지속적인 모니터링을 통해 구체적으로 운영되고 있음
- 상시 평가위원회의 주기적인 핵심관리지표의 모니터링 결과는 예산 편성과 집행 그리고 단위사업 성과관리를 통해 유용성(utilization)에 기반하여 체계적으로 발전계획에 반영되고 있음

#### 평가시스템 체계도



## 평가부문

## 1.3 자체평가

## 1.3.1 자체평가 수행

## 자체평가 시스템 및 운영

- 자체평가 시스템을 통해서는 대학운영 전반에 관해 종합적으로 점검하고 분석할 뿐만 아니라 내부 소비자들이 익히 공감하는 매우 실질적인 문제에 유연하게 접근하여 대학운영의 효율적인 혁신과 지속적인 서비스 질 개선을 도모하고 있으며, 이의 엄격성을 위해 그 결과를 공시하고 있음
- 이를 위해 평가 체계와 지표를 정하는 위원회를 두고 있으며, 이에 따른 점검 결과는 우리 대학교의 최고 의결기구의 의제로 상정되어 필요에 따라 해당 규정과 경영 전략에 반영되도록 하고 있음

## 자체평가 지표

구분	평가영역	지표현황	주요 내용
대학사명 및 발전계획	대학사명 및 교육목표	1	교육이념, 교육목표
	발전계획 및 특성화	2	발전계획, 특성화계획
	자체평가	1	자체평가
교육	교육과정	7	교육과정편성, 전공학점비율, 대학교류현황
	교수·학습	3	강좌당학생수, CTL 운영 현황
	학사관리	4	성적평가결과, 수업평가결과, 학사경고자현황
	교육성과	2	졸업생취업률, 학생만족도
대학구성원	교수	8	전임교원확보율, 연구실적 및 연구비 현황
	직원	3	직원현황, 직원연수참여현황
	학생	4	재학생총원율, 신입생총원율, 학생상담현황
교육시설	교육기본 시설	4	교사확보율, 강의실확보율, 실험·실습기자재현황
	교육지원 시설	3	기숙사 현황, 학생복지시설, 장애학생지원시설
	도서관	1	연간자료구입비, 도서관직원수
대학재정 및 경영	재정 확보	4	등록금의존율, 기부금비율, 법인전입금비율
	재정 편성 및 경영	3	교육비환원율, 장학금비율
	감사	2	감사제도, 감사결과반영실적
사회봉사	사회봉사	2	사회봉사활동 실적 및 지원 현황



평가영역

# 02

## 교 육

대학은 교육목표를 달성하기 위해 교육과정을 합리적으로 편성·운영하고 있으며, 효율적인 교수·학습 방법을 활용하여 교육성과를 높이고 있다. 그리고 대학은 엄격하고 합리적인 학사관리를 통하여 학생들의 교육의 질을 보장하는 한편 교육만족도를 높이고 있으며, 이러한 과정을 통하여 창의적 지식인을 양성하여 배출하고 있다.



## 평가부문 2.1 교육과정

### 2.1.1 교육과정 및 교육목표

#### 교육목표

- 제철일안식일예수재림교회의 교육이상에 따라 지성, 영성 그리고 신체의 균형진 발달 위에 숭고한 기독교 신앙과 시대에 맞는 전문성을 겸비한 인재를 양성하여 그들로 하여금 현세에서 행복한 생활을 영위하게 하고, 이웃과 세계와 천연계의 평화로운 삶에 이바지 하며, 나아가 내세에서 영원한 생명을 향유하게 함을 교육이념으로 삼고 있음
- 이러한 이념을 바탕으로 ‘사람을 변화시키는 교육·세상을 변화시키는 대학’이라는 슬로건 아래 ‘미션(Mission)과 비전(Vision) 그리고 열정(Passion)을 지닌 창의적 지식인’ 곧 ‘삼육 MVP’ 양성이 삼육교육의 목표임
- 따라서 우리 대학의 교과(교양과 전공) 및 비교과 과정에는 각기 지혜로운 삶을 위한 기초교육(M), 생산적인 삶을 위한 전문교육(V) 그리고 참여 하는 삶을 위한 나눔교육(P)이 배분되어 있음

구 분	교과 내용	교육 목표	인재상
교 육 과 정 (교과·비교과)	M: 기초교육 · 세계관 및 가치관 교육 · 인문 및 철학 교육 · 글로벌 리더십 교육	지혜로운 교양인	창의적 지식인
	V: 전문교육 · 전문가 양성 기초 교육 · 창의적 커뮤니케이션 교육 · 현장 실천 역량 교육	생산적인 전문인	
	P: 나눔교육 · 행동하는 시민 기초 교육 · 지역공동체 참여 실천 교육 · 글로벌 시민 역량 실천 교육	참여하는 봉사자	

### 2.1.2 교양교육과정의 편성·운영

평가준거	준거진단
2.1.2 교양교육과정의 편성·운영	대학은 건전한 인성교육과 전문 지식, 인도주의적 가치관 형성을 위해 교양 과목을 편성하여 운영하고 있으며, 학생의 선택권을 다양하게 보장하고 있음

#### 교양교육과정의 구성

- 교양교육과정은 삼육MVP 교육체계와 연계되어 인성 및 지식 그리고 건전한 가치관 형성에 필요한 과목으로 편성·운영되고 있으며 이는 우리 대학교의 교육목표와 맞물려 일관성 있는 체계를 보이고 있음
- 이 과정은 교양필수(기초교양, 핵심교양)와 교양선택(영역별교양)으로 나뉘어, 학생의 선택권을 다양하게 보장하며 아울러 폭넓은 소양 교육을 유도하고 있음

#### 교양교육과정 내용

영역	교육목표	교양교육과정 주요 내용
M (기초교육)	<지혜로운 교양인> · 기독교 신앙에 기초한 건전한 인성 함양 교육	학문과 신앙, 독서와 토론, 노작, 글쓰기, 음주흡연예방교육
V (전문교육)	<생산적인 전문인> · 정보·국제화 시대에 필요한 융합형 실무 교육	영역별교양, 실용영어, 컴퓨터활용, 취업연계교육
P (나눔교육)	<참여하는 봉사자> · 인도주의적 가치관과 세계시민정신 고취 교육	사회봉사, 비전드림교육

#### 교양교육과정 편성 및 이수

구분	교양필수		교양선택
	기초교양 (학문의 기초)	핵심교양 (학문과 신앙)	영역별교양
이수학점 (33학점)	11	8	14
과목/영역구성	노작(그린, 에코)교육 (1) 사회봉사 (1) 글쓰기 (1) 독서와 토론 (2) 실용영어 I, II (6)	종교와 인생 (2) 인성과 사회 (2) 생활과 윤리 (2) 역사학 문학 (2)	인성교양 영역 (2) 인문학 영역 (3) 사회과학 영역 (3) 자연과학 영역 (3) 문화예술 영역 (3)
이수 의무	전과목 이수	전과목 이수	영역별 1과목
비 고	필수과목(P): 글로벌리더십교육, 채플, 음주흡연예방교육, 컴퓨터활용(MOS) 2과목	-	일반영역(취업연계)



## 2.1.3 전공교육과정의 편성·운영

평가준거	준거진단
2.1.3 전공교육과정의 편성·운영	대학은 학문적·사회적·시대적 요구 및 전공의 특성을 반영하여 편성·운영하고 있으며, 전공선택의 폭을 넓혀 학생의 선택권을 충분히 보장하고 있음

## 전공교육과정의 편성·운영

- 전공교육과정을 통해, ‘폭넓은 이론 지식과 실용 기술을 겸비한 전문인’을 양성하고 아울러 세계화 및 정보화 시대에 부응하는 미래를 품은 창의적 지식인을 양성하고자 함
- 삼육MVP 교육체계 중 전문교육(V)과 가장 밀접하게 연결되어 있는 전공교육과정 역시 전공 단위별로 일관되게 MVP 체계를 따라 운영되고 있음
- 전공교육과정은 학과별 전문성에 따라 적합하게 편성되어 있으며, 전공선택 과목을 차츰 확대하여 학생들의 다양한 선택권을 확충하고자 노력하고 있음

구 분	전공		일반 선택	비고
	주전공	복수전공 / 부전공/교직 / 평생교육사		
단일전공		75	27	
복수전공	42	42	18	
선택 사항	부전공	54	21	27
	교직	54	22	26
	평생교육사	54	30	18

## 2.1.4 실험·실습·실기 교육

평가준거	준거진단
2.1.4 실험·실습·실기교육	대학은 사회 및 산업체의 요구를 반영한 실험·실습·실기 교육을 적절히 운영하고 있음

## 실험·실습·실기 교육

- 전공교육과정에 실험·실습·실기 과목을 배정하여 사회적 요구와 기업 현장의 필요를 적극적으로 반영하고 있음
- 특히, 이론+실험·실습·실기 과목과 실험·실습·실기 과목은 각각 총213개와 166개 과목으로 예년(2012년도 각각 202개와 115개)에 비해 그 개설과목 수가 증가하고 있음
- 계열별 실험·실습·실기 교육의 비율은, 인문사회 8.74%, 자연과학 39.00%, 공학 65.82%, 예체능 35.08%로, 인문사회계열의 실습교육 비중의 제고를 모색할 필요가 있음

## 실험·실습·실기 과목 비율(2014년 1학기, 2학기)

구분	이론		이론+실험·실습·실기		실험·실습·실기		전체 개설 과목수 (D=A+B+C)
	과목수(A)	비율(%) A/D×100	과목수(B)	비율(%) B/D×100	과목수(C)	비율(%) C/D×100	
인문사회계열	501	91.26	11	2.00	37	6.74	549
자연과학계열	269	61.00	62	14.06	110	24.94	441
공학계열	27	34.18	50	63.29	2	2.53	79
예체능계열	198	64.92	90	29.51	17	5.57	305
계	995	72.42	213	15.50	166	12.08	1,374

## 2.1.5 산업체 요구에 기반한 교육과정 편성·운영

평가준거	준거진단
2.1.5 산업체 요구에 기반한 교육과정 편성·운영	대학의 전공교육과정은 사회적 현장적응성을 높이기 위해 산업체 요구에 기반한 교육과정을 편성하여 운영하고 있음

## 산업체 요구에 기반한 교육과정 운영

- 산업체가 요구하는 자질과 소양을 함양하기 위해 ‘현장실습시행세칙’을 별도로 규정하여 운영하고 있음
- 15주(500시간) 이상의 글로벌 현장실습도 학기제 현장실습에 반영하여 국제화 교육 및 현장실습을 강화하고 있음
- 최근 약학대학과 과학기술대학의 산업체연계 현장실습 교육과정의 전략적인 확대를 지속적으로 확대해 나가고 있음

## 최근 3년간 산업체연계 현장실습 교육과정 참여 현황

(단위: 명)

구분	2012학년도	2013학년도	2014학년도
신학대학	6	6	6
인문사회대학	40	34	36
보건복지대학	8	6	7
약학대학	-	-	12
과학기술대학	1	6	11
문화예술대학	10	8	5
계	65	60	77

### 2.1.6 국내·외 대학과의 학점교류

평가준거	평가지표	우리 대학교	최소기본요건 기준값
2.1.6 국내외 대학과의 학점교류	재학생 대비 학점교류 학생 비율(%)	국외	0.9
		국내	0.8
대학은 국내외 우수 대학과의 학점교류를 통해 학생의 선택권을 보장하고 교육적 성과를 공유하고 있음			

\*2014학년도 지표

#### 국내·외 대학과의 학점교류

- 국내 대학과의 학점교류를 통해 학생이 각 대학의 다양한 학문적 토양과 특성화된 교육적 성과를 공유할 수 있도록 함으로써 교육수요자 중심의 선택권을 확대하고 있음.
- 국외 자매대학들과 '2+2학위 제도'와 관련된 MOU를 체결하여 학생의 2개국 학위 수여에 대한 수요를 충족하고 있으며, 학점교류와 해외어학연수 프로그램 등을 지속적으로 확대하고 있음
- 최근 2년간 국내 대학과의 학점교류 학생 비율은 0.8% 이며 국외 대학과는 0.9%에 이룸

#### 최근 2년간 국내외 대학과의 학점교류 현황

(단위: 명)

구분	2013학년도		2014학년도		
	1학기	2학기	1학기	2학기	
국내	파견인원 (자대학교→타대학교)	25	44	19	27
	유치인원 (타대학교→자대학교)	6	36	10	20
	계	31	80	29	47
	재학생수	5,697	5,375	5,875	5,401
	국내 대학과의 학점교류 비율(%)	0.54	1.48	0.49	0.87
국외	파견인원 (자대학교→타대학교)	30		30	
	유치인원 (타대학교→자대학교)	22		23	
	계	52		53	
	재학생수(4월 1일기준)	5,697		5,875	
	국외 대학과의 학점교류 비율(%)	0.91		0.90	

### 2.1.7 교육과정위원회의 조직 및 운영

평가준거	준거진단
2.1.7 교육과정위원회의 조직 및 운영	대학은 교육과정운영위원회를 조직하여 운영하고 있으며, 매학기 실질적인 교육과정의 개편을 수행하여 변화하는 사회와 시대적 요구에 맞추어 교육과정의 발달을 도모하고 있음

#### 교육과정위원회의 조직 및 운영

- 삼육대학교 학칙 제24조 4항에 근거하여, 「교육과정운영위원회 규정」에 따라 교육과정운영위원회를 조직하여 운영하고 있음
- 교육과정위원회는 교무처장(위원장), 교무부장(서기), 교목처장, 국제문화교육원장, 교양학부장, 학사지원팀장, 학과(부)장 3인, 교수 3인으로 구성되어 있음
- 시대적 요구에 대응하기 위해 교육과정운영위원회를 매 학기 개최하고 있으며 교과목의 신규 개설 및 변경·폐지에 대한 사항을 결정하고 있음
- 교과목의 질적 제고를 위해 2회 이상 폐강된 동일과목의 경우 추후 신규개설을 제한하고 있음

#### 교육과정 운영 관련 위원회 및 기능

구분	주요 기능
교무위원회	· 교육과정운영위원회의 안건을 최종 결의하는 업무를 수행함
교육과정위원회	· 교양, 전공 교육과정의 운영 및 기타 중요사항 연구, 기획, 평가 운영의 업무 수행
교양성경위원회	· 교양성경 교육과정의 계획과 교재 발간, 교수법 연구 등의 업무를 수행함
ICEC운영위원회	· 어학강좌의 개설 및 폐지, 정원에 관한 사항을 논의하고 어학교육과정의 편성과 운영에 관한 업무를 수행함
채플운영위원회	· 채플강좌 및 교육과정 계획과 운영, 연구 등의 업무를 수행함

#### 향후 개선 방향

- 교육과정은 우리대학 내부 고객인 학생, 교수, 직원 모두에게 중요한 핵심적인 내부 프로세스로, 지속적인 교육서비스의 질 개선과 조직성과의 향상을 위해 교육과정위원회의 운영과 결정은 학생의 수요, 교수의 역량, 그리고 부서의 전략에 상호 기반한 참여적 학습 과정이 되어야 함

## 평가부문 2.2 교수·학습

대학은 적정 수준의 강좌별 학생수를 유지하고, 충실한 강의계획서 작성을 통해 교수 학습 효과를 높이고 있다. 또한 교수 학습 개선을 위한 전문 조직을 운영하고 효율적인 교수 학습 방안을 마련하여 교수학습의 성과를 제고하고 있다.

### 2.2.1 수업규모

평가준거	평가지표	우리 대학교	최소기본요건 기준값
2.2.1 수업 규모	20명 이하 강좌 개설 비율(%)	46.6	25 이상
	101명 이상 강좌 개설 비율(%)	0.38	2.5 이하

\*2014학년도 지표(정보공시 값)

#### 수업규모

- 50명 이상의 학생이 수강신청 한 강좌의 경우 합리적으로 분반이 가능하도록 학칙에 규정하여 학사과정의 내실을 기하고 있음
- 101명 이상 대형 강좌는 2014년 현재 전체 강좌 중 11개에 불과해 0.8%로 매우 낮은 비율임
- 최근 우리 대학교는 효과적인 교수·학습 환경을 조성하기 위해 수업 규모의 적절성을 엄격히 유지하고 있음

#### 최근 3년간 강좌당 학생수 현황

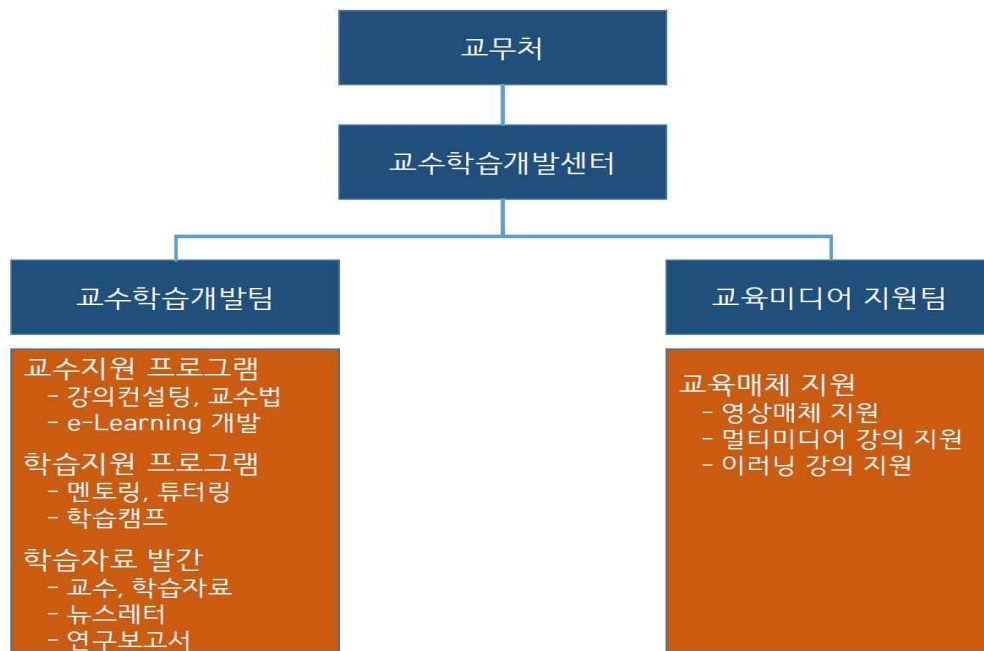
구분	2012학년도	2013학년도	2014학년도
총 개설 강좌수	2,639	2,623	2,824
20명 이하 강좌수	강좌수	978	958
	비율(%)	37.1	36.5
101명 이상 강좌수	강좌수	26	25
	비율(%)	1.0	0.95

## 2.2.2 교수·학습 개선을 위한 조직 및 예산

평가준거	준거진단
2.2.2 교수·학습 개선을 위한 조직 및 예산	대학은 교수 및 학습 개선을 위한 조직을 구성하고 있으며, 적절한 예산을 지원하여 운영하고 있음

## 교수·학습 개선을 위한 조직, 예산 운영

- 교수·학습과 관련된 연구·개발 및 교육인프라 구축을 통한 교육의 질 제고를 위해 교무처 산하에 교수학습개발센터를 설립하여 운영하고 있음
- 교수학습개발센터는 교수학습개발팀과 교육미디어지원팀으로 구성되어 있으며 전문 인력을 두어 교수 및 학습지원, e-Learning 지원(사이버 캠퍼스 운영 등), 교수매체 제작·지원 사업 등을 운영하고 있음
- 본 센터는 교육학 박사 및 석사로 구성된 전문 인력이 배치되어 전문성을 갖고 센터 운영의 성과를 높이고 있음



[교수학습개발센터 조직 및 진행 업무]

### 2.2.3 교수·학습 개선노력

평가준거	준거진단
2.2.3 교수·학습 개선 노력	교수학습개발센터는 실제적인 교수지원을 통해 교수법의 다변화를 장려하고, 학습지원을 통해 자기주도적 학습 지원을 체계화하고 있음

#### 교수·학습 개선노력 운영

- 강의 분석 및 컨설팅, 교육 콘텐츠 개발 프로그램 등을 통해 실제적인 교수법 개선을 유도하고 있음. 특히, 강의평가 하위자에 대한 강의개선 사업을 지원하고 있음
- 교수자의 요구에 부합하는 정례적인 특강, 교수자료 등을 제공하여 교수법 다변화를 위한 노력을 기울이고 있으며, 본 지원사업의 성과에 대한 분석을 통해 지속적으로 프로그램을 개선하고 있음
- ‘튜터링’, ‘멘토링’, ‘학습캠프’ 등 다양한 학생 참여 학습 프로그램을 개발하여 자기주도 학습을 지원하고, 프로그램에 참여한 학생에 대한 사후관리를 통해 실질적 성장을 도모하고 있음
- 학생 대상의 자기주도 학습능력 신장을 위한 프로그램과 학업성취도가 낮은 학생을 대상으로 학습캠프를 지속적으로 운영하여 학업성취도 향상 및 학교생활 적응을 유도하고 있음
- 공모전, 경진대회, 특강, 워크숍 등을 통해 학생의 개인역량 향상을 도모하고 있음

프로그램	주요내용
교수지원프로그램	교수법특강, e-Learning 교수전략, 잘 가르치는 교수법 대학생 동기유발 교수법, 스마트 교수법, 수업컨설팅 스토리텔링 교수법, 문제 중심학습 교수법, PPT활용 자기조절학습 중심 교수법 등  강의분석 및 컨설팅, 온라인 강의 제작, 각종 콘텐츠 개발
학습개선프로그램	효과적인 노트필기, 노트필기 공모전, 발표법, 파워포인트공모전, 프레젠테이션 자료 작성법 및 발표법, 영어학습법 프리젠테이션 경진대회, 효과적인 시간관리법, 에세이 공모전, 우수강의 공모전 등  튜터링, 외국인학생 멘토링, 학습지원캠프, 학습멘토링, 학습자 분석 및 컨설팅



## 평가부문 2.3 학사관리

우리대학은 성적관리, 강의평가 등의 학사관리 업무를 엄정하고 적절하게 관리하여 학업성취도를 향상시키고 있음

### 2.3.1 학사관리

평가준거	준거진단
2.3.1 학사관리 규정	대학은 학칙과 학칙시행세칙을 통해 학사관리에 대해 규정하고 있음

#### 학사관리

- 우리대학교는 교육법에 의거한 「학사운영안내(학칙)」 제7조의 2에 따라 총 93개조로 구성되어 있는 「학사운영 규정」을 마련하여 학사업무를 합리적이고 효율적으로 관리·운영하고 있음
- 「학업성적 평가 내규」, 「휴·보강 운영 내규」 등의 세칙을 포함한 모든 규정은 웹으로 공지하여 학사관리의 형평성과 공정성을 높이고 있음
- 특히, 학사행정시스템을 통해 학사일정을 공지하고, 성적확인 및 이의신청을 할 수 있도록 하여 성적 평가에 대한 공정성과 신뢰성을 확보하고 있음

#### 향후 개선 방향

- 학사 행정을 수행하는 중에 나타나는 문제점들은 학칙과 시행세칙에 준하여 적절히 해결해 나가고 있으나, 이를 다시 학사 행정에 반영하여 지속적인 개선이 이루어지도록 하는 환류체계는 보완되어야 함

### 2.3.2 성적관리

평가준거	준거진단
2.3.2 성적관리	대학은 상대평가를 통한 엄정한 성적관리를 수행하고 있음

#### 성적관리

- 최근 성적평가 결과 A학점의 비율은 평균 30.5%로 예년(2012)에 비해 9% 이상 낮추어 관리되고 있음
- 상대평가 예외과목을 제외한 성적평가 결과의 A학점 비율도 평균 29.3%로, 모든 과목에서 엄정한 성적관리가 이루어지고 있음을 확인함

#### 2014학년도 성적평가 결과

(단위: 명)

정보공시 시기	구분	성적인정 학생총수	점수구간별 학생수 및 비율						
			A 이상		B		C 이하		
			학생수	비율(%)	학생수	비율(%)	학생수	비율(%)	
2015년 4월	전공과목	1학기	21,713	16,673	30.7	8,926	41.1	6,114	28.1
		2학기	20,256	6,227	30.7	9,471	41.8	5,558	27.4
	교양과목	1학기	13,732	4,182	30.5	5,789	42.2	3,761	27.4
		2학기	12,169	3,673	30.2	5,226	42.9	3,070	26.9
	교직과목	1학기	622	193	31	350	56.2	79	12.8
		2학기	532	157	29.6	311	58.4	64	12

#### 2014학년도 상대평가 예외과목을 제외한 성적평가 결과

(단위: 명)

구분	성적인정 학생총수	점수구간별 학생수 및 비율						
		A 이상		B		C 이하		
		학생수	비율(%)	학생수	비율(%)	학생수	비율(%)	
전공 과목	1학기	21,248	6,314	29.7	8,837	41.6	6,097	28.6
	2학기	19,687	5,844	29.7	8,333	43.7	5,510	27.9
교양 과목	1학기	13,123	3,819	29.1	5,760	43.9	3,544	27.1
	2학기	11,570	3,313	28.6	5,168	44.6	3,089	26.7

### 2.3.3 강의평가

평가준거	준거진단
2.3.3 수업평가	대학은 교내정책과제로 개발한 강의평가 문항을 통해 적절하게 수업을 평가하고 있으며, 평가점수를 실제적으로 활용하고 있음

#### 강의평가

- 학칙 시행세칙 제3장 제3조에 의거 개설되는 모든 과목은 예외 없이 강의평가를 시행하고 있으며 이의 결과는 수업개선을 위한 자료로 활용될뿐만 아니라, 교원업적평가에 반영되고 있음
- 기준점 미달 시, 전임교원의 경우 컨설팅을 받도록 하고 있으며, 시간강사의 경우 재임용을 제한하고 있음
- 중간강의평가는 현재 진행 중인 강의에 대한 피드백을 제공하며, 이는 즉각적인 수업의 질 제고로 이어지고 있음.
- 모든 과목의 강의평가 점수를 수강신청 시 참조할 수 있도록 학생에게 공개하고 있음

#### 최근 3년간 강의평가 결과

(단위: 점수)

학년도	1학기	2학기	평균
2012	85.6	85.0	85.3
2013	84.8	84	84.4
2014	85	84.6	84.8

#### 향후 개선 방향

- 현재 기준점 미달 시간 강사의 재임용 제한의 원칙이 있음에도 학부 및 학과 차원에서 예외 사례들이 나타나고 있는 바, 교육서비스 질 개선을 위하여 향후 예외 없이 이러한 원칙이 적용될 수 있도록 제한 장치를 강화할 필요가 있음

### 2.3.4 성적우수자 및 학사경고자에 대한 조치

평가준거	준거진단
2.3.4 성적우수자 및 학사경고자에 대한 조치	대학은 성적우수자에 대한 장학금, 해외연수 등의 보상을 제공하고 있으며, 학사경고자를 위한 캠프와 멘토링을 적절하게 운영하고 있음

#### 성적우수자 및 학사경고자 조치운영

- 성적우수자와 학사경고자에 대한 규정(학칙 제7장과 9장, 15장)에 따라 이를 운영하고 있음
- 성적우수자에게는 장학금과 해외유학의 기회를 제공하고 있으며 이를 통해 보다 다양한 학습기회를 체험하게 하고 교육역량을 더욱 높이도록 하고 있음
- 학사 경고자는 방학 중 교수학습개발센터에서 주관하는 자기계발과 학습역량 증진 프로그램(Step-Up)에 참여하도록 하여 학업능력을 신장하고 학교에 적응할 수 있도록 지원하고 있음
- 방학 중 진행되는 ‘Step Up 프로그램’에 참가한 학생을 다음 학기 중에 진행되는 ‘Step Up 멘토링 프로그램’에 연계하여 참가하게 함으로써 학사경고자를 효율적으로 관리하고 있음. 더불어, 학사경고 예방을 위해 ‘학습전략검사’와 ‘튜터링프로그램’을 실시하고 있음

#### 성적 우수자 장학금 및 해외연수 수혜 현황 (단위: 천원)

구분	2012학년도	2013학년도	2014학년도
성적우수자 장학금	1,286,638	1,225,592	1,233,187
총 장학금(교내)	8,159,204	6,475,808	7,177,028
성적우수자 해외연수(명)	7	9	7

#### 학사경고자 성적향상도(1학기 기준)

구분	2012학년도	2013학년도	2014학년도
학사경고자 인원 / 성적향상	15 0.85	16 0.42	15 1.32

## 평가부문

## 2.4 교육성과

대학은 양질의 교육을 통해서 유능한 인재를 양성·배출하고 있으며, 그 성과를 높이기 위해 지속적으로 노력하고 있음

## 2.4.1 졸업생의 취업률

평가준거	평가지표	우리 대학교	최소기본요건 기준값
2.4.1 졸업생의 취업률	취업률(%)	53.3 (2014.6기준)	45 이상

## 졸업생 취업률 운영

- 학생의 수준과 요구, 사회적 필요에 입각하여 다양한 취업관련 프로그램을 운영하고 있으며, 이러한 프로그램이 취업률과 직접적으로 연관되도록 노력하고 있음
- 취업률(건강보험 가입자 기준)의 추이는 예년(12년 60.6%, 13년 58.4%)에 비해 점차 낮아지고 있음(14년도 53.3%)

## 2014년 취업률 현황

(단위: 명)

정보공시 시기	취업자(B)								진 학 자 (C)	입 대 자 (D)	취 업 불 가 자 (E)	외 국 인 유 생 (F)	국 보 험 직 장 가 입 제 외 대 상 (G)	취 업 률 (%) [B/(A+C+D+E+F+G)]×100
	졸 업 자 (A)	건 강 보 험 DB 연 계 취 업 자	해 외 취 업 자	영 농 업 종 사 자	개 인 창 작 활 동 종 사 자	1 인 창 사 업 자	프 리 랜 서	기 타						
2014년 6월	1,225	586	0	0	0	0	0	58	4	1	22	41	513	53.3

## 향후 개선 방향

- 어려운 취업여건을 극복해내기 위하여, 학생들의 취업을 유도할 수 있는 취업연계 교양교육, 취업동아리 활동, 인턴십 제도 등과 같은 체계를 더욱 강화하고 이를 취업지원센터와 유기적으로 연계할 필요가 있음

## 2.4.2 교육만족도

평가준거	준거진단
2.4.2 교육만족도	대학은 매년 정기적으로 교육만족도를 측정하고 있으며, 재학생의 만족도 향상을 위해 노력하고 있음

### 교육만족도 운영

- 우리 대학교는 재학생의 교육만족도를 높이기 위해 매년 재학생(교육, 운영, 환경 영역), 산업체(졸업생 취업현장 역할 영역), 그리고 학부모(교육성과 영역)를 대상으로 만족도 조사를 실시하고 있으며, 그 결과를 대학 운영에 직접적으로 반영하고 있음
- 이들 만족도 조사는 객관성과 신뢰성 확보를 위해 전문기관에 의뢰하여 시행하고 있음
- 교육만족도 분석 결과는 각 학과 및 교무위원회 등에 보고되어 정책수립에 적극적으로 반영되고 있음
- 2014년도 재학생 교육만족도는 53.3%로 2013년(52.1%) 대비 소폭 상승하였음

### 최근 3년간 교육만족도 현황

구분	2012년	2013년	2014년
교육만족도(점수)	52.7	52.1	53.3
불만율(%)	19.5	26.0	23.0

### 향후 개선 방향

- 2014년도 재학생만족도 조사에서 ‘학교운영’(42.7점) 영역은 ‘학교환경’(72.5점)과 ‘교육’(48.6)에 비해 상대적 만족도가 낮는데, 이는 긍정비율이 16.9%로 매우 낮은 ‘행정지원’과 ‘학생 자치활동’에 기인하고 있으므로 이에 대한 보다 적극적인 개선 의지와 실효성 있는 조치가 필요함

평가영역

# 03

## 대학구성원

대학은 교육목표를 달성하기 위해 충분한 교원을 확보하고 교원의 전문성 함양과 복지증진을 위한 교육 및 연구 활동에 대해 지원을 하고 있다. 또한 전문성을 갖춘 직원을 확보함과 동시에 합리적인 인사제도를 통하여 능력을 극대화하기 위해 지속적으로 노력하고 있다. 아울러 대학은 공정하고 합리적으로 학생을 선발, 충원, 유지하고 있으며 학생의 생활 및 진로상담을 체계적으로 지원하고 있다.





## 평가부문 3.1 교수

우리 대학교는 교육목표를 달성하기 위해 우수한 교원을 확보하고자 노력하고 있으며, 교원의 교육 및 연구 활동을 적극 지원하고 있음

### 3.1.1 전임교원 확보율

평가준거	평가지표	우리 대학교	수도권 평균	최소기본요건 기준값
3.1.1 전임교원 확보율	전임교원 확보율(%)	66.32	73.8	61.0 이상

#### 전임교원 확보율

- 2015년 8월 대학정보공시 전임교원 확보율은 편제정원 기준 70.96%, 재학생 기준 66.32%로 최소기본요건 기준값을 충족하고 있고, 우수한 교수진의 지속적인 확보와 교육 및 학생 지원을 위해 노력하고 있음

#### 2015학년도 전임교원 현황

(단위: 명)

구분	교수	부교수	조교수	계
인문사회계열	26	10	59	95
자연과학계열	31	8	17	56
공학계열	14	0	6	20
예·체능계열	16	3	3	22
합계	87	21	85	193

\*2015년 4월 1일 기준

#### 2015학년도 전임교원 확보율

(단위: 명)

정보공시시기	학생 현황		교원 법정정원		전임교원 현황	전임교원확보율(%)	
	편제정원	재학생	편제정원 기준	재학생 기준		편제정원 기준	재학생 기준
2015년 8월	5834	6254	272	291	193	70.96	66.32

#### 현황 및 개선방향

- 2015년 8월 대학정보공시 전임교원 확보율은 편제정원 기준 70.96%, 재학생 기준 66.32%로 수도권 평균(73.8%)보다 낮음.
- 우수한 교수진 확보를 위해 학교발전계획 수립이 우선되어야 하며, 그 계획에 의거한 교원총원 계획이 필요함
- 학과별 전공 외국인 교수채용 후 학생·전공 만족도 및 장단점 파악 후 차기 년 반영필요

### 3.1.2 교원 임용의 절차와 방법

#### 교원 임용 운영

- 교원임용의 공정성과 객관성을 확보하기 위하여 ‘교육공무원임용령’에 준하여 ‘교원인사규정’과 ‘교원신규임용규정’을 제정하여 운영하고 있음
- 발전전략에 입각한 인력운영계획을 구성하고 차별화된 교원채용 전략과 탄력적인 채용운영으로 우수교원 충원을 위해 노력하고 있음
- 규정에 의한 합리적이고 객관적이며 정량화된 심사내용으로 채용절차 및 공정성을 확보하고 있음

#### 교수채용 절차

구분	절차별 내용
교원채용 계획 수립	· 모집대상 전공분야 및 인원을 파악하여 계획을 수립하고 학과별 의견수렴
채용(안) 확정	· 교무처장은 매년도 채용(안)을 수립한 후 총장의 승인을 받아 집행
T/O 확정	· 교무처장은 교무위원회의 승인을 거쳐 교원모집대상의 T/O를 확정
채용공고	· 공개경쟁으로 신규 채용하는 경우 지원 마감 15일 전까지 일간지 또는 정보통신망과 홈페이지 등의 매체를 통한 공고
서류접수	· 지원자는 본교 교무처에 우편 또는 직접 접수
공개심사위원회 구성	· 공개심사를 위한 전공성 및 교원인사위원회를 구성하며, 전공성심사위원회 구성시 외부심사위원을 3분의 1 이상 포함하도록 함
심사구분	· 기초심사, 전공심사, 면접심사, 공정성심사의 절차로 진행
심사단계	· 교원 신규채용 내규에 의해 각 심사단계를 진행 (기초심사, 전공심사, 면접심사, 공정성심사) · 교원인사위원회 · 대학운영위원회 · 법인 이사회
합격자통보	· 교무처장은 각 단계의 합격자에 대해 정해진 시일 전까지 합격 여부를 통보함

#### 현황 및 개선방향

- 학교발전계획 및 발전전략에 입가가한 인력운영계획을 제시하여야 함
- 차별화된 교원채용 전략과 탄력적인 채용 운영관련 근거 자료를 준비하여야 함

### 3.1.3 비전임교원의 활용

평가준거	평가지표	우리 대학교	최소기본요건 기준값
3.1.3 비전임교원의 활용	비전임교원의 강의담당비율(%)	45.4%	50% 미만

#### 비 전임교원의 활용

- 우리 대학교의 비전임교원의 강의담당 비율은 45.4%로 최소기본요건 기준값을 충족하고 있으며, 비전임교원의 구성과 활용이 적절히 이루어지고 있음
- 우리 대학교의 2015년(4월 1일 기준) 비전임교원은 아래 표와 같으며, 우수 비전임교원을 초빙하기 위하여 직전학기의 강의평가 결과가 80점 이하인 경우 다음 학기 강의를 제한하는 등 제도적으로 강의의 질을 제고하고 있음

#### 최근 3년간 비전임교원 현황

(단위: 명)

연도	겸임교원	초빙교원	시간강사	기타 비전임교원	계
2013	12	0	154	21	187
2014	14	0	160	21	195
2015	11	0	155	17	183

#### 현황 및 개선방향

- 우수한 비전임교원 초빙을 위하여 강의평가 80점 이하의 비전임교원은 1학기 강의 제한의 규정을 두고 있는데, 학과 및 교과목 특성에 따라 강의평가 80점의 기준이 타당한가에 대해 검토할 필요가 있음

#### 특별교원에 관한 규정 (본교 내부 규정)

제2조 (용어의 정의) 9. “특임교수”라 함은 국내외 교육기관, 국가기관, 학술문화계, 각종 전문직, 공공기관, 기업체의 임원 등 탁월한 사회활동을 통하여 국내 및 국제적으로 명성이 있는 인사로서 대학의 교육수준을 질적으로 높일 목적으로 임용하는 각 직위의 비전임교원을 말한다. <신설: 2007.09.01><개정: 2013.05.06>

### 3.1.4 교수업적평가제도의 운영

평가준거	준거진단
3.1.4 교수업적평가제도의 운영	대학은 교수업적평가제도를 합리적으로 운영하고, 그 결과를 대학 운영에 적절히 반영하고 있음

#### 교수업적평가제도 운영

- 교육목표의 구현 여부와 연구, 교육, 봉사 및 학교발전에 관한 업적의 평가를 교원의 승진·재임용 심사에 활용하고 있으며, 정년보장교원도 매년 평가를 통해 교육과 연구의 수월성을 지속적으로 견지할 수 있도록 하고 있음
- 교수업적평가는 내부규정에 따라 교원업적평가위원회 및 교원인사위원회로 구성된 교수업적 평가기구를 통해 이루어지고 있음
- 교수업적평가 결과를 교원 승진 및 승급, 연구비 지급과 포상, 연구년 배정 등에 적극적으로 반영함으로써 교수 및 학문단위의 경쟁력을 높이고 있음

#### 교수업적 평가 항목

구분	교육중심교수		연구중심교수	
	항목	점수	항목	점수
연구	논문, 저서, 특허 등	30	논문, 저서, 특허 등	55
교육	강의평가, 시수 등	35	강의평가, 시수 등	20
	학생상담, 진학지도 등	20	학생상담, 진학지도 등	20
봉사	자문 및 사회활동 등	15	자문 및 사회활동 등	5

#### 교수업적평가 활용

직위별	승진 소요기간	연구실적 조건	교수업적평가 결과의 활용
교수	정년보장		교원업적평가 70점 미만시 익년도 급여 동결 (단, 만 60세 이상은 60점 미만시 급여 동결)
부교수 → 교수	7년	700%	교원업적평가 평균 80점 이상 승진
조교수 → 부교수	6년	600%	교원업적평가 평균 80점 이상 승진

#### 현황 및 개선방향

- 교원업적평가 결과(80점 이하)에 의해 승진 제한을 받은 교수에 대한 지원(대책)방안을 문서화하여야 하며, 이들을 위한 구체적인 지원방안이 필요함

## 3.1.5 교원의 교육 및 연구활동의 지원

평가준거	준거진단
3.1.5 교원의 교육 및 연구활동의 지원	대학은 교수의 교육과 연구 활동을 보조하기 위하여 행정적, 재정적, 물리적으로 지원하고 있음

## 교원의 교육 및 연구활동 지원

- 교육과 연구의 질적 우수성을 담보하기 위한 국내외 학술활동 및 학회활동
- 다양한 교육지원제도를 제공하고, 지원제도의 실효성을 점검하여 개선 노력
- 연구년 제도를 두어 교원들의 연구활동을 지원하고 조교를 임용하여 교원의 교육 및 학사 행정 업무를 보조하도록 지원
- 교수학습개발센터를 두어 교수법 관련 워크숍과 강의촬영, 일반강의자료 제작지원, 사이버강의 제작 미 운영을 지원(강의컨설팅)

## 교원의 연구활동 지원 기준

(단위: 원)

구분	전문학술지 추가연구비 지원		
	인문사회계열	이공계열	
한국연구재단등재지	1,500,000	1,500,000	
한국연구재단등재후보지	700,000	700,000	
국제전문 학술지	SCIE IF 1.0 미만 / SCOPUS	-	3,000,000
	SCIE IF 1.0 이상, SCI / SSCI, A&HCI	4,500,000	4,500,000
국제일반학술지	700,000	700,000	
저·역서	2,500,000	2,500,000	
편저	1,500,000	1,500,000	

## 교원의 교육/연구활동 지원

구분	지원 프로그램	2013	2014	2015
교내	특강 및 워크숍, 강의컨설팅, 강의촬영	77명	383명	116명
	한국대학교육협의회 연수	8회(11명)	8회(9명)	7회(9명)
교외	연구년	8명	8명	8명

## 현황 및 개선방향

- 교원 교육지원제도의 실효성 점검 및 개선 방안을 제시하여야 함
- 교내·외 교육활동지원 프로그램에 참여하는 전임교원의 참여율이 낮은 이유를 분석하여 개선 방안을 제시하여야 하며, 교수지원 프로그램 운영 효과에 환류체계 도입이 필요함

### 3.1.6 시간강사의 처우 및 복지

평가준거	평가지표	우리 대학교	2015 수도권 사립대 평균
3.1.6 시간강사의 처우 및 복지	시간강사 강의료(원)	48,042	50,600

#### 시간강사의 처우 및 복지운영

- 비전임교원(시간강사)의 체계적 활용을 통해 대학의 교육 경쟁력 향상에 기여하도록 함
- 비전임교원(시간강사) 강의료는 2015년 수도권 사립대 평균보다 낮음
- 전담부서를 두어 지원 및 민원처리를 효과적으로 지원하고 있음
- 강의준비 및 휴식을 위한 공간을 운영하고 있으며, 체육관, 도서관, 주차비 등 할인 지원과 각종 연금에 가입하여 시간강사 복지를 지원하고 있음

#### 시간강사 후생 복지시설 및 제도

구분	주요 내용
강사휴게실 및 연구실 운영	· 외래교수 휴게실 운영 · 다니엘관 504호, 바울관 213호, 제3과학관 221호, 체육관 303호 및 학과 사무실 등을 활용하고 있음
국민연금, 고용·산재 보험 가입	· 국민연금 가입 · 고용·산재보험 가입
체육시설 이용	· 체육시설(헬스장, 축구장, 농구장, 배드민턴장, 수영장 및 볼링장 등)을 교직원과 동등한 조건으로 이용(할인혜택)
보건소 이용	· 교내 보건소, 체력증진센터 및 체육시설을 교직원과 동등하게 이용
도서관 이용	· 강사신분증으로 개인 대출 가능(10책 15일)
기타 복리후생제도	· 주차비 지원 · 교직원 식당 및 교내 각종 편의 시설물 이용

#### 현황 및 개선방향

- 우리대학의 비전임교원(시간강사) 강의료는 2015년 수도권 사립대 평균에 못 미치고 있음으로 이에 대한 정책적 결정이 필요함

## 3.1.7 교수의 연구실적 및 연구비

평가준거	평가지표	우리 대학교	최소기본요건 기준값
3.1.7 교수의 연구실적 및 연구비	전임교원 1인당 국내 논문(건수)	0.6383	0.50건 이상
	전임교원 1인당 국제 논문(건수)	0.2756	0.10건 이상
	전임교원 1인당 등재(후보)지 논문(건수)	0.5526	0.35건 이상
	전임교원 1인당 SCI급 논문(건수)	0.2335	0.05건 이상
	전임교원 1인당 저·역서(건수)	0.1142	0.07건 이상
	전임교원 1인당 교내 연구비(천원)	1,450.8	1,000천원 이상
	전임교원 1인당 교외 연구비(천원)	14,001.9	10,000천원 이상

## 교수의 연구실적 및 연구비 현황

- 우리대학의 전임교원 1인당 등재(후보)지 및 SCI급 논문 실적은 각각 0.553건, 0.234건으로 수도권 사립대 평균과 비슷하거나 조금 높음(0.543건, 0.195건)
- 우리대학의 전임교원 1인당 교내 연구비 수혜실적은 1,450.8천원, 교외 연구비 수혜실적은 14,001.9천원으로 수도권 사립대 평균보다 낮음(3,035.69원, 33,457.29원)

## 논문, 저·역서, 연구비 실적

(단위: 건수)

구분	2012				2013				2014			
	국내	국제	등재	SCI	국내	국제	등재	SCI	국내	국제	등재	SCI
논문실적 (학술지)	0.819	0.152	0.736	0.118	0.753	0.228	0.685	0.178	0.638	0.275	0.552	0.233
저·역서(1인당)	0.143				0.125				0.114			
연구비(1인당)	교내		교외		교내		교외		교내		교외	
	3,380		9,360		2,863		16,259		1,450		14,001	

## 현황 및 개선방향

- 전임교원의 연구력 증진 및 교외 연구비 수주를 위한 방안 모색이 필요함

## 3.1.8 지식 및 기술의 사회와 산업에 대한 기여도

평가준거	평가지표	최소기본요건 기준값	2013	2014	2015
3.1.8 지식 및 기술의 사회와 산업에 대한 기여도	기술이전(건수)	4건 이상	1	2	3
	기술이전 수입료(천원)	10,000천원 이상	10,000	50,000	70,000
	국내 특허 출원(건수)	10건 이상	10	15	8(12)
	국내 특허 등록(건수)	5건 이상	4	8	4(5)
	국외 특허 출원(건수)	1건 이상	1	0	0
	국외 특허 등록(건수)	1건 이상	0	0	0

## 지식 및 기술의 사회·산업에 대한 기여도

- 기술이전 건수 3건으로 최소기본요건 기준값에 미치지 못하나, 기술이전 수입료는 70,000천원
- 국내 특허 출원 및 등록은 각각 8건, 4건으로 최소기본요건 기준값에 미치지 못함
- 국외 특허 출원 및 등록은 없어 최소기본요건 기준값에 미치지 못함
- 지방자치단체, 국가기관, 공공단체와의 협력관계를 통하여 노원어린이 원어민 영어교육 수탁 운영, 노원어린이 과학체험교실 수탁 운영, 서울영어과학교육센터 및 서울시민천문대 수탁 운영, 노원첨단농업시설 공동 운영 등 지역사회에 기술과 지식을 환원하고 있음

구분	지원 프로그램
사회적 기여 실적	e-Marketplace 사업, 노원어린이 영어캠프, 노원어린이 과학체험교실, Well-Dying 프로그램, 호스피스 자원봉사자 교육, 과학교실운영, 노원 첨단농업시설

## 현황 및 개선방향

- 우리대학 발전 계획에 의한 전임교원의 지식 및 기술의 사회와 산업에 대한 기여 향상을 위한 방안 제시가 필요함



## 평가부문

## 3.2 직원

우리 대학교는 전문성을 갖춘 적절한 규모의 직원을 확보하고 있으며, 지속적인 교육 훈련을 실시하여 능력향상을 도모하며 다양한 후생복지프로그램을 시행하고 있음

## 3.2.1 직원규모

평가준거	평가지표	우리 대학교	최소기본요건 기준값
3.2.1 직원규모	직원 1인당 학생수(명)	26.7	70 이하

## 직원운영

- 2015년 4월 대학정보공시 직원 1인당 학생 수는 26.7명으로 최소기본요건 기준값을 충족하고 있으며, 우리 대학교 교육목적 달성에 필요한 적절한 규모의 직원을 확보하고 있음

## 직원 현황 및 직원 1인당 학생수

(단위: 명)

정보공시시기	직원 현황						재학생수	직원 1인당 학생수
	일반직	기술직	기능직	계약직	기타	계		
2013	77	37	47	59	5	225	5697/6237	25.3/27.7
2014	77	36	46	65	5	229	5875/6422	25.6/28.0
2015	80	36	43	72	3	234	5751/6254	24.5/26.7

※ 자료기준 : 각 년도 4/1 정보공시 기준(재학생수는 대학원 포함)

## 현황 및 개선방향

- 우리대학 발전계획에 의한 직원 연령 및 직무 특성을 고려한 직원 채용 계획 수립이 필요함

## 3.2.2 직원인사제도 운영

평가준거	준거진단
3.2.2 직원인사제도의 운영	대학은 직원인사규정에 따라 합리적인 인사제도를 실시하고 있음

## 직원인사 운영

- 임용, 승진, 승급, 직종전환, 전보, 보직, 포상, 징계 등의 내용을 명시하고 있으며, 이 규정에 따라 인사업무를 공정하고 합리적으로 시행하고 있음
- 임용, 승진, 승급, 직종전환, 전보, 보직, 포상, 징계 등의 내용을 명시하고 있으며, 해당사항은 규정에 준한 절차에 따라 시행하여 공정성을 높이고 있음
- 근무평정은 다면평가를 실시하여 인사관리에 적용 활용하고 있음

## 승진대상자의 자격 연한

구분	일반직/기술직						기능직			
	9급 ↓ 8급	8급 ↓ 7급	7급 ↓ 6급	6급 ↓ 5급	5급 ↓ 4급	4급 ↓ 3급	3급 ↓ 2급	9등급 ↓ 8등급	8등급 ↓ 7등급	7등급 ↓ 6등급
자격 연한	전문졸2년 고졸4년	4년	4년	4년	4년	4년	4년	5년	5년	5년

## 다면평가 평가자별 배점 비율

피평가 대상	평가자 배점 비율(%)			계
	상사평가	동료평가	부하평가	
팀장	60	20	20	100
팀원	60	40		100

## 근무성적의 평정요소 및 반영비율

(단위: 점수)

평정요소	팀장	팀원	기능직
직무수행능력	35	30	30
직무수행태도	35	40	40
직무수행실적	20	20	20
교육이념구현	10	10	10
계	100	100	100

## 현황 및 개선방향

- 근무성적 평정결과는 승진, 승급, 전보 등 기타 인사관리 정책에 반영하여야 함

### 3.2.3 직원의 전문성 개발 및 복지

평가준거	준거진단
3.2.3 직원의 전문성 개발 및 복지	대학은 직원의 전문성 개발을 위한 체계적인 프로그램을 운영하고 있으며 다양한 후생복지제도를 제공하고 있음

#### 직원의 전문성 개발 및 복지

- “사람을 변화시키는 교육·세상을 변화시키는 대학”이라는 비전을 달성하기 위해 전문적 지식, 기본소양 및 리더십을 갖춘 전문인력 양성을 위한 내부 직원교육프로그램을 운영하고 있음
- 중·장기적 전략 인적자원개발 로드맵을 수립하여 교육체계, 교육시스템 및 인프라 구축을 통해 직원의 전문성 개발과 함양에 노력하고 있음

#### 2015년 프로그램

구분	지원 프로그램
교내 연수	명사초청, 재림연수원(경력), 직원수련회
교외 연수	책무성교육연수, 제협의회 참가

#### 직원 후생복지 제도

구분	후생복지 프로그램
교육 지원	직원 본인의 향학 지원(본교 학부 및 대학원), 직계자녀 학비 보조
보건·의료	단체상해보험, 정밀건강검진 보조, 예방접종 무료 및 보조
동호회 지원	직원 동호회 활동 장려지원
장기근속 포상	10, 20, 30년 근속자 표창 및 부상

#### 현황 및 개선방향

- 대학은 직원의 전문성 개발을 위한 체계적인 프로그램 운영이 필요하며 적절한 후생복지제도를 제공하여야 하며, 전문성 개발 프로그램의 적합성 점검 및 개선 방안이 제시되어야 함 특히 교내·외 연수 프로그램에 참여하는 직원의 참여율이 낮은 이유를 분석하여 그 개선 방안을 제시하여야 함
- 직원 연수 지원 프로그램 운영효과에 환류체계 도입

평가부문 3.3 학생

대학의 교육목적 실현에 적합한 학생들을 공정하고 합리적으로 선발, 충원, 유지하고 있으며, 상담 체제의 구축 및 운영을 통해서 재학생들의 대학생활적응, 학업 및 진로지도 를 지원하고 있음

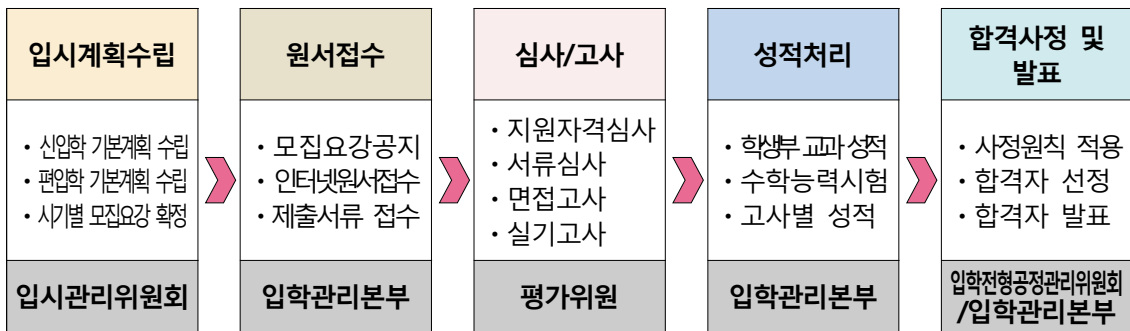
3.3.1 학생선발 절차 및 방법

평가준거	준거진단
3.3.1 학생선발 절차 및 방법	대학은 정부의 학생 선발 정책 및 대학의 교육목표에 근거하여 합법적인 절차와 방법에 따라 학생을 선발하고 있음

학생선발절차 및 방법 운영

- 교육부의 학생 선발 정책 및 대학의 교육목표 등에 근거하여 학생선발에 대한 규정, 계획, 절차, 방법이 합리적으로 마련되어 있으며, 이에 따라 공정하고 투명하게 학생을 선발하고 있음
- 입시관리위원회 및 입학전형공정관리대책위원회를 통해 입시관리의 공정성을 확보하고 있음

학생 선발 체계도



입학전형공정관리대책위원회

## 3.3.2 정원내 신입생 충원율

평가준거	평가지표	우리 대학교	수도권 평균	최소기본요건 기준값
3.3.2 정원내 신입생 충원율	정원내 신입생 충원율(%)	99.59	99.4	95.0 이상

## 신입생 충원율

- 우리 대학교의 2015년 8월 대학정보공시 정원내 신입생 충원율은 99.59%로 최소기본요건 기준값 95%를 상회하고 있으며, 최근 3년간 매년 99% 이상의 충원율을 나타내고 있음
- 입학전형을 다양화하여 인재를 선발할 수 있도록 제도를 마련하고 우리대학의 교육이념 및 교육목표를 달성할 수 있도록 잠재력 있는 인재를 선발하고 있음
- 우수 인재 모집을 위해 전국 고등학교를 찾아가는 입학설명회를 운영하고 있음

## 최근 3년간 정원내 신입생 충원율

(단위: 명)

정보공시시기	입학정원	모집인원			입학자			정원내 신입생 충원율(%) (B/A)×100
		계	정원내(A)	정원외	계	정원내(B)	정원외	
2013	1,212	1,346	1,214	132	1,304	1,199	105	98.76%
2014	1,212	1,345	1,212	133	1,316	1,208	108	99.67%
2015	1,207	1,337	1,218	119	1,295	1,213	82	99.59%

## 3.3.3 정원내 재학생 충원율

평가준거	평가지표	우리 대학교	수도권 평균	최소기본요건 기준값
3.3.3 정원내 재학생 충원율	정원내 재학생 충원율(%)	101.12	103.2	70.0 이상

## 정원내 재학생 충원율

- 우리 대학교의 2015년 8월 대학정보공시 정원내 재학생 충원율은 101.12%로 최소기본요건 기준값 70%를 상회하고 있음

## 최근 3년간 정원내 재학생 충원율(학부)

(단위: 명)

정보공시시기	학생정원	재학생			정원내 재학생 충원율(%) (B/A)×100	재학생 충원율(%)
		정원내	정원외	계		
2013	5008	4949	748	5697	98.8	113.8
2014	5088	5208	667	5875	102.4	115.5
2015	5083	5140	611	5751	101.1	113.1

### 3.3.4 학생상담체계의 구축 및 운영

평가준거	준거진단
3.3.4 학생상담체계의 구축 및 운영	대학은 학생의 학교생활 적응, 학업지도, 취업 및 진로지도, 신앙지도를 위해 체계적인 상담체계를 구축하고 있음

#### 학생상담체계 운영

- 학생상담지원을 위한 전담부서로 학생생활상담센터, 취업진로지원센터, 교수학습개발센터를 설치 운영하고 있음
- 상담결과는 학생상담관리시스템을 통하여 입력·관리하여 해당 학생이 자신의 상담이력을 수시로 확인 관리하도록 지원 함



[학생상담체계도]

#### 2014학년도 상담부서별 학생상담 실적

상담 부서	종류	건수	비고
학생생활상담센터	단일검사 실시/해석상담	1,195/907	재학생 73.7 상담
	집단심리검사 실시/개인상담	1,367/621	
취업지원센터	취업상담	5,067	
교수학습개발센터	일반학습상담/학습캠프	79/31	Step Up 프로그램
	학습유형분석	488	
	멘토링 / 튜터링	19/146	
지도교수	개별 교수 상담	11,633	

#### 현황 및 개선방향

- 학생상담지원을 위한 전담부서간 유기적 협력이 필요하며, 각 프로그램별 실시계획, 운영방안, 결과보고, 피드백 및 차기년도에 반영 여부 등의 자료를 구비하여야 함





평가영역

# 04

## 교육시설

대학은 교육활동이 원활하게 이루어질 수 있도록 교사, 강의실, 실험·실습실 및 기자재 등을 충분히 확보하여 효율적으로 운영하고 있다. 또한 학생의 교육과 교수의 연구를 지원하기 위하여 도서관을 비롯한 정보자원 인프라를 충분히 갖추어 이용에 불편이 없도록 하고 있다.



## 평가부문

## 4.1 교육기본시설

우리 대학교는 교육활동이 원활하게 이루어질 수 있도록 입학정원 기준 113.2%, 재학생기준 104.1%의 교사시설을 확보하고 있으며, 강의실과 실험·실습실, 실험·실습 기자재 등을 충분히 확보하여 원활한 교육이 이루어지도록 교육기본시설을 운영하고 있음

## 4.1.1 교사확보율

평가준거	평가지표	구분	우리 대학교	최소기본요건 기준값
4.1.1 교사확보율	교사확보율(%)	입학정원기준	113.2	100.0 이상
		재학생기준	104.0	

## 교사확보율 현황

- 2015년 10월 교사확보율을 입학정원 기준 113.2%, 재학생기준 104.0%로 최소기본요건 기준값을 충족하고 있음
- 2013년 교사확보율(입학정원기준) 105.6% 대비 7.6% 증가됨

## 교사시설 확보 현황

(단위: m<sup>2</sup>)

구분	기준면적(A)	보유면적					교사시설확보율(%) (B+C+D)/A×100
		기본시설(B)	지원시설(C)	연구시설(D)	부속시설	기타시설	
입학정원기준	87,340	75,023	20,832	3,025	7,124	2,972	113.2
재학생기준	95,034	75,023	20,832	3,025	7,124	2,972	104.0

## 향후 개선 방향

- 다니엘-요한관 완공으로 2013년 대비 전체 시설면적은 15,820m<sup>2</sup>가 증가하였으나 기준 시설면적(A,B,C)의 증가는 8,625m<sup>2</sup>(54.5%)로 기준시설의 추가 확보가 필요함
- 추가 건물 증축이 없는 상황에서 시설 관리 체계화 및 사용 분석을 통하여 효율적인 공간 재구성 및 활용이 필요함

## 4.1.2 강의실 확보율

평가준거	평가지표	우리 대학교	최소기본요건 기준값
4.1.2 강의실 확보율	재학생 1인당 강의실 면적(m <sup>2</sup> )	3.18	1.2 이상

## 강의실 현황

- 2015년 4월 1일 학생 1인당 강의실 면적은 3.18m<sup>2</sup>로 최소기본요건 기준값을 충족하고 있음
- 2013년 학생 1인당 강의실 면적 2.3m<sup>2</sup> 대비 0.88m<sup>2</sup>(38%) 증가됨
- 강의실 디지털화를 정책사업으로 추진하여 모든 강의실에 디지털 교육 인프라를 갖추고 있음

## 재학생 1인당 강의실 면적

강의실 면적(m <sup>2</sup> ) (A)	재학생수(B)	재학생 1인당 면적(m <sup>2</sup> ) (A/B)
19,216	6,043	3.18

## 2015년 4월 1일 재학생 현황

(단위: 명)

구분	학부 재학생	대학원 재학생	재학생 계
인문사회계열	2,217	95	2,312
자연과학계열	1,971	187	2,158
공학계열	717	—	717
예·체능계열	846	10	856
합계	5,751	292	6,043

\* 특수대학원인 경영대학원(13명), 보건복지대학원(43명)은 야간 대학원으로 재학생수에서 제외

## 현황 및 개선방향

- 2013년 대비 전체 강의실 면적이 5,315m<sup>2</sup> 증가 하였으며, 기본시설 증가분 8,284m<sup>2</sup> 중 64%가 강의실로 배정되었으며 강의실 확보 및 효율적 강의 운영을 위해 노력하고 있음

## 4.1.3 실험·실습실 확보율

평가준거	평가지표	우리 대학교	최소기본요건 기준값
4.1.3 실험·실습실 확보율	재학생 1인당 실험·실습실 면적(m <sup>2</sup> )	4.50m <sup>2</sup>	2.5 이상

## 실험·실습실 현황

- 2015년 4월 1일 재학생 1인당 실험·실습실 면적은 4.50m<sup>2</sup>로 최소기본요건 기준값을 충족하고 있으며, 실험·실습실은 21,096m<sup>2</sup>로 용도와 특성에 따라 필요한 시설을 확보하고 있음
- 실험 실습실 확충으로 재학생이 증가하였음에도 2013년 1인당 실험·실습실 면적 4.4m<sup>2</sup> 대비 소폭 증가하였음

## 재학생 1인당 실험·실습실 면적

계열	실수	면적(m <sup>2</sup> ) (A)	재학생수(B)	재학생 1인당 면적(m <sup>2</sup> ) (A/B)
인문사회	21	2,386	2,312	1.03 (①)
자연과학	96	11,113	2,158	5.15 (②)
공학	37	3,957	717	5.52 (③)
예·체능	82	3,640	856	4.25 (④)
합계	236	21,096	6,043	
평균	평균산출식={(3x①)+②+③+④} / 4			4.50

## 현황 및 개선방향

- 실험 실습실에 대한 체계적인 관리를 위한 관리 시스템 도입 및 운영이 필요함

#### 4.1.4 실험·실습실 기자재 구비 정도

평가준거	평가지표	우리 대학교	최소기본요건 기준값
4.1.4 실험·실습기자재 구비정도	실험·실습 기자재 구입비(천원)	210.9	164.8 이상

#### 실험·실습 기자재 관리

- 최근 3년간 재학생 1인당 실험·실습 기자재 구입비는 210.9천원으로 최소기본요건 기준값을 충족함

#### 재학생 1인당 실험·실습 기자재 구입비

(단위: 천원)

계열	금액(천원)				재학생수(명)				학생1인당 구입비 (A/B)
	2012	2013	2014	계(A)	2012	2013	2014	계(B)	
자연과학	461,726	529,498	828,498	1,819,722	2,305	2,453	2,203	6,961	261.4
공 학	14,181	118,581	139,978	272,740	329	350	745	1,424	191.5
예 체 능	9,693	124,902	85,216	219,811	849	827	904	2,580	85.2
합 계	485,600	772,981	1,053,692	2,312,273	3,483	3,630	3,852	10,965	210.9
인문사회	109,326	123,751	100,749	333,826	2,342	2,457	2,406	7,205	46.3

#### 재학생 1인당 실험·실습 기자재 구입비 기준값

(단위: 천원)

재학생 1인당 등록금 평균		등록금 차액 (B-A)	등록금 차액의 15% (B-A)×0.15
인문사회계열(A)	자연과학계열(B)		
6,872/6,862	7,970.7/7,979.8	1,098.7/1,117.8	164.8/167.67

※ 2014/2015년 대학정보공시 자료 기준

#### 현황 및 개선방향

- 재학생 1인당 실험·실습 기자재 구입비는 2013년 301.7 대비 약 30% 하락하였음
- 실험·실습 기자재 구입 및 사후 관리를 효율적으로 통합 관리하기 위한 자산관리 시스템 도입 및 운영이 필요함

## 평가부문

## 4.2 교육지원시설

대학은 학생들의 교육과 복지를 증진하기 위하여 기숙사, 체육시설, 기타 복지시설 등을 다양하게 구비하고 있음

## 4.2.1 기숙사 확보 현황

평가준거	평가지표	우리 대학교	최소기본요건 기준값
4.2.1 기숙사 확보 현황	기숙사 수용률(%)	11.2	10 이상

## 기숙사 운영 현황

- 2015년 10월 대학정보공시 기숙사 수용률은 11.2%로 최소기본요건 기준값을 충족함
- 4개동의 기숙사를 유지·운영하고 있으며, 2인실, 3인실, 4인실로 나누어 자율 선택하도록 하고 있음
- 기숙사 학생선발은 기초수급자와 장애학생을 우선 선발하며, 신입생은 자택과의 거리를 고려하여 선발하고, 재학생은 성적과 상벌점을 고려하여 선발하고 있음
- 기숙사는 학생들의 편의사항을 위해 독서실, 휴게실, 헬스장, 탁구장 등을 구비하여 학생들의 복지증진 활동을 지원하고 있음
- 기숙사 학생들은 대학과 원활한 소통을 위해 자치회를 구성하여 운영하고 있음

## 기숙사 수용 현황

정보공시시기	실수	수용인원(명)	재학생수	기숙사 수용률
2015년 8월	206	679	6,043	11.2%

## 현황 및 개선방향

- 기숙사 실수와 수용인원이 해마다 변하고 있으며, 장거리 통학 학생들이 많음에도 불구하고 입사 경쟁률이 낮은 이유를 분석하여 학생 만족도를 높일 필요가 있음
- 대학생 주거비 부담 완화와 장거리 통학생의 학교생활의 질적 향상을 위하여 대학의 지속적인 노력이 필요함

## 4.2.2 학생복지 시설

평가준거	준거진단
4.2.2 학생 복지 시설	대학은 학생들의 편의를 위해 다양한 학생복지시설을 구비하고 체계적으로 관리·운영하고 있음

## 학생복지 시설 현황

- 학생복지 및 정책 서비스 관리업무는 학생지원처와 학생복지위원회가 담당하고 있음
- 학생 편의시설은 학생식당, 제과점, 서점, 문구점, 미용실, 안경점 등의 다양한 생활편의시설이 있음
- 학생휴게실, 여학생휴게실, 학생생활상담센터를 설치하여 학생의 자유로운 휴식을 보장하고 학교생활 중 발생할 수 있는 불편사항은 상담을 통해 지원하고 있음
- 기타 학생편의 지원중 학생들의 원활한 통학을 위해 무료 스쿨버스를 운영하고 있음
- 학생의 체력향상을 위해 체육문화센터 등과 같은 다양한 체육시설을 갖추고 있음
- 학생의 건강유지와 향상을 위해 건강증진센터를 운영하고 있음
- 건강증진센터에서는 1학년을 대상으로 한 학기 동안 정규교육으로 음주·흡연예방교육을 실시하여 학생들의 건강에 도움을 주고 있음

용도	업종
식음시설	학생식당(파인하우스), 학생식당(프랜들리), 기숙사식당, 카페(더 엠), 제과점(뚜레쥬르)
편의시설	학생 자율실습실, 학생 휴게실, 학생생활상담센터, 여학생 수면실, 서점, 복사실, 문구점, 안경점, 편의점, 구두·가방 수선점, 미용실, 화원, 건강 식품 판매점, 우리은행, 우체국, 체육관, 건강증진센터, 의료시설(보건소)
체육시설	운동장, 테니스장, 체육관(농구장, 족구장, 헬스장, 실내 골프연습장, 무도장, 탁구장, 수영장, 체력측정센터, 스쿼시장, 볼링장)
기타지원	무인복사기, 365 자동지급기, 인터넷 검색기, 자동판매기, 스쿨버스



### 4.2.3 장애학생 지원시설

평가준거	준거진단
4.2.3 장애학생 지원시설	대학은 장애학생의 학업을 적극 지원하기 위해 관련 시설과 지원 제도를 갖추고 있음

#### 장애학생 지원 운영현황

- 2003년 장애학생지원센터를 설립하여 전담직원을 배정하여 장애학생의 학습권과 생활권을 보장하고 있음
- 장애학생의 학습과 캠퍼스 활동을 위해 학생도우미 지원 프로그램을 운영하고, 안전교육을 실시하고 있음
- 장애학생의 원활한 학교생활을 위해 장애학생 전용 공간인 휴게공간을 확보하여 장애학생 편의를 지원하고 있음
- 장애학생의 학습편의를 위해 학습기기를 대여하여 장애학생의 학습권을 보장하고 있음
- 장애학생을 위해 장학금 지원과 실무자 간담회를 통해 취업 알선등을 지원하고 있음

#### 장애학생 현황

	1	2	3	4	합 계
남	9	10	17	12	48
여	3	8	1	6	18

#### 향후 개선 방향

- 장애학생에 대한 구성원들의 보다 효율적인 지원을 위해 워크샵 및 적극적인 홍보활동이 필요함
- 다양한 학습법 개발 및 전문 상담 서비스 지원이 필요함

## 평가부문 4.3 도서관

대학은 학생들과 교수들의 교육과 연구를 지원하기 위하여 도서관을 운영하고 있으며, 국내외 도서 및 비도서 전자자료, 정기간행물 등을 구비하고 있음

### 4.3.1 도서관 운영

평가준거	평가지표	우리 대학교	최소기본요건 기준값
4.3.1 도서관 운영	재학생 1인당 연간 자료구입비(천원)	103.5	50 이상
	재학생 1,000명당 도서관 직원수(명)	1.6	1.0 이상

#### 도서관 운영현황

- 2014년 재학생 1인당 연간 자료구입비는 103.5천원으로 최소기본요건 기준값을 충족하고 있음
- 2014년 재학생 1,000명당 도서관 직원수는 1.6명으로 최소기본요건 기준값을 충족하고 있으며, 전체 도서관 직원의 50%가 사서자격증을 보유하고 있음
- 이용자인 학생들을 위해 지속적인 환경개선을 이루고 있으며, 국내외 도서 및 비도서, 전자자료, 정기간행물 등의 학문연구 자료를 제공하고 있음

#### 도서관 이용 환경 현황

시설	정보자원
<ul style="list-style-type: none"> <li>· 단행본실(단행본, 학위논문)</li> <li>· 연속간행물실(연속간행물, 정부간행물)</li> <li>· 멀티미디어실(비도서매체, 시청각자료)</li> <li>· 열람실(이용자 열람실)</li> <li>· 학술정보 검색실(42좌석)</li> <li>· 24시간 집중열람실(60좌석)</li> <li>· 그룹 스터디룸</li> </ul>	<ul style="list-style-type: none"> <li>· 전공도서</li> <li>· 교양도서</li> <li>· 전자저널</li> <li>· e-Book, audio-Book, e-Learning 콘텐츠 등 다양한 정보 매체</li> <li>· 통합검색시스템</li> </ul>

#### 향후 개선 방향

- 도서관의 중요성이 높아지고 있는 만큼 도서구입 및 직원을 추가로 확충할 필요가 있음

평가영역

# 05

## 대학재정 및 경영

대학은 교육목표의 달성에 필요한 재정을 다양한 지원을 통해 확보하고 있으며, 효율적·합리적으로 편성·집행하고 있다. 아울러 대학재정 및 경영에 대한 내·외부 감사를 통해 투명성을 확보하고 있다.



## 평가부문

## 5.1 재정 확보

우리 대학교는 발전계획에 따른 교육목표를 달성하기 위해 재정운영 계획을 수립하고, 이에 따라 필요한 재원을 안정적으로 확보하고 있으며, 지속적이고 다양한 자원 확충 계획을 통해 건전한 대학운영의 기틀을 확보하고 있음

## 5.1.1 재정 운영 계획 수립

평가준거	준거진단
5.1.1 재정 운영 계획 수립	대학은 재원의 안정적인 확보와 효율적 운영을 위한 재정운영 계획을 수립하여 재정기반의 건전성을 확보하고 있음

## 재정 운영 계획

- 대학발전전략 실행과제를 도출하고 이를 토대로 과제별 소요예산을 추정하여 재정운영계획을 수립하였음
- 안정적 재정보호와 운영은 대학경영의 효율화와 교육목표를 달성하기 위한 기본 토대가 되며, 안정적인 대하재정을 확보하기 위해 재정확충 모델을 개발추진하고 있음

## 대학 발전계획 실행을 위한 재정 운영 계획

(단위: 백만원)

전략	실행과제	2013년	2014년	2015년
교육이념 구현	인성교육 내실화 외 2과제	1,650	1,750	1,850
교육과정 선진화	전공교육의 유연성 확대 외 3과제	1,300	1,400	1,500
교육지원체계 강화	우수학생 동기부여제도 확대 외 7과제	10,420	10,960	11,340
교육환류시스템 구축	중장기 입학정책 마스터플랜 수립 외 5과제	1,725	1,825	1,735
우수교원확보 및 경쟁력강화	우수교원 및 연구인력 확보 외 1과제	300	350	400
재정기반 건전성 확보	대외수익원다양화및수익사업확대 외 3과제	3,830	4,880	5,230
행정조직 경쟁력 강화	행정전문성 강화 외 3과제	4,850	3,800	3,350
대학브랜드가치제고 및 경쟁력 강화	대학캠퍼스 체계적 관리 및 조성계획 수립 외 2과제	13,900	5,960	4,700
대학 특성화 육성	특성화를 위한 교육연구센터 조성 외 2과제	1,970	870	1,100
연구 활성화	연구 활성화 및 지원체제 강화	2,000	2,150	2,300
산학협력 체질 개선	산학협력 선도모델 창출 외 2과제	195	220	245
소계		42,140	34,165	33,750
기본운영비		30,916	32,461	34,085
총 예산		73,056	66,626	67,835

### 향후 개선 방향

---

- 15, 16, 17년 재정 운영 계획 및 확충 계획 필요
  - [SU 비전드림 플랜 2015+] 이후의 발전계획 수립과 그에 따른 재정 운영 계획이 필요
-

## 5.1.2 세입 중 등록금 비율

평가준거	평가지표	우리 대학교	최소기본요건 기준값
5.1.2 세입 중 등록금 비율	등록금 의존율(%)	58.0	72 이하

## 세입 중 등록금 비율

- 우리 대학교의 2015년 8월 대학정보공시 등록금 의존율은 58.0%로 최소기본요건 기준값을 충족하고 있음
- 2012년 8월 등록금 의존율 62.4% 대비 4.4% 감소하였음

## 등록금 의존율

(단위: 천원)

정보공시시기	등록금 수입(A)	교비 수입(B)	등록금 의존율(%) (A/B)×100
2015년 8월	47,371,318	81,609,721	58.0

## 향후 개선 방향

- 최근 3년간 매년 등록금 의존율이 높은 편이므로 안정적 수입 기반 마련을 통해 의존율의 하향 안정화가 필요함

### 5.1.3 수익용 기본재산 확보 및 수익률

평가준거	평가지표	우리 대학교	최소기본요건 기준값
5.1.3 수익용 기본재산 확보 및 수익률	수익용 기본재산 확보율(%)	53.2	15 이상
	수익용 기본재산 수익률(%)	9.4	0.6 이상

#### 수익용 기본재산 확보 및 수익률

- 우리 대학교의 2015년 10월 대학정보공시 수익용 기본재산 확보율은 53.2%로 최소기본요건 기준값을 충족하고 있음
- 우리 대학교의 2015년 10월 대학정보공시 수익용 기본재산 수익률은 7.6%로 최소기본요건 기준값을 충족하고 있음

#### 수익용 기본재산 확보 현황

(단위: 천원)

정보공시시기	구분	운영수익총계 (A)	전입,기부,원조 보조수입 (B)	기준액 (C=A-B)	보유액 (D)	수익용기본재산 확보율(%) (D/C)×100
2015년 10월	대학	72,270,610	14,606,656	57,663,954	55,070,986	53.2
	전문대학	15,545,299	3,986,792	11,558,507		
	중등이하	90,188,086	21,563,444	34,312,320.5		
	합계	178,003,995	40,156,892	103,534,781.5	55,070,986	53.2

\*중등이하, 사이버대학 기준액(C) = {운영수익총계(A) - 전입,기부,원조보조수입(B)}/2

#### 수익용 기본재산 수익률

(단위: 천원)

정보공시시기	평가액(A)	연간 수입액(B)	수익용기본재산수익률(%) (B/A)×100
2015년 10월	55,213,504	5,229,494	9.4

#### 향후 개선 방향

- 매년 수익용 기본재산 확보율과 수익률의 편차가 크지 않도록 안정적 운용이 필요함



## 5.1.4 세입 중 법인전입금 비율

평가준거	평가지표	우리 대학교	최소기본요건 기준값
5.1.4-2 세입 중 법인전입금 비율	법인전입금 비율(%)	1.40	0.15 이상

## 세입 중 법인전입금 비율

- 우리 대학교의 2015년 10월 대학정보공시 법인전입금 비율은 1.4%로 최소기본요건 기준값을 충족하고 있음
- 법인전입금 비율은 2012년 0.34%에서 2013년 1.89%로 증가 후 1.4% 대를 유지하고 있음

## 법인전입금 비율

(단위: 천원)

정보공시시기	교비 수입(A)	법인전입금(B)	부담률(%) (B/A×100)
2015년 10월	81,609,721	1,139,600	1.40

## 향후 개선 방향

- 법인 전입금 비율은 기준값을 충족하고 있으나 향후의 대학재정 건전성을 위해 법인의 안정적이고 지속적인 전입금 확대 노력이 필요함

**평가부문** 5.2 재정 편성 및 집행

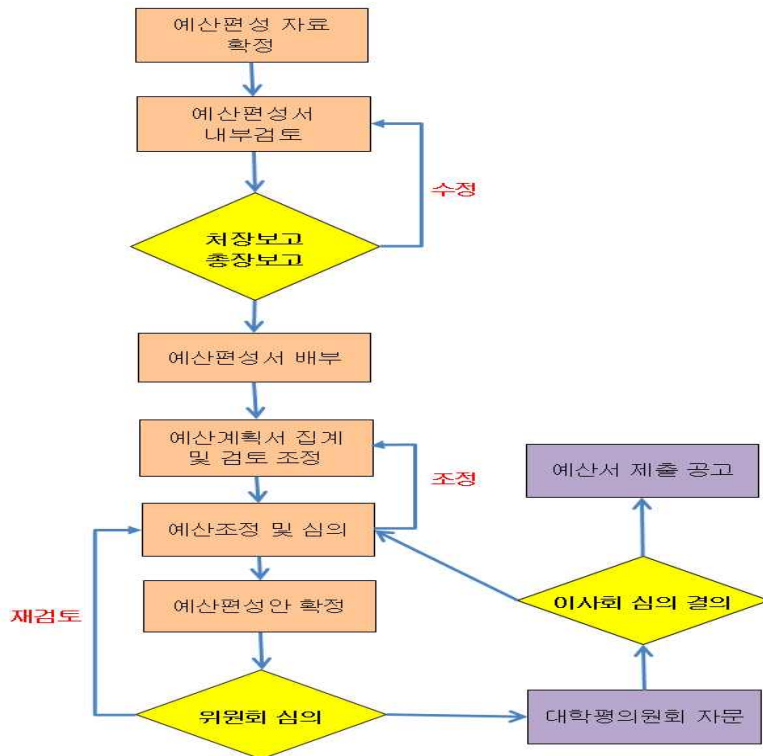
대학은 교육과 연구활동을 위해 확보된 재원을 공정하고 합리적으로 편성·배분하여 효율적으로 활용하기 위하여 노력하고 있다.

5.2.1 예산편성 절차

평가준거	준거진단
5.2.1 예산편성 절차	대학의 예산편성은 기본운영 계획과 실무부서의 요구를 반영하여 합리적 절차에 의해 이루어지고 있음

**예산편성 절차 운영**

- 대학의 정체성 확립과 경쟁력 제고라는 목표를 달성하기 위해 발전전략 및 비전에 따른 예산편성 목표와 방향을 설정하여 예산편성이 이루어지고 있음
- 「사립학교법」, 「사학기관재무회계규칙에 대한 특례규칙」, 우리 대학교의 「예산규정」 등에 의거하여 예산을 편성·운영하고 있음
- 내부검토 및 조정을 거쳐 작성된 예산안을 등록금심의위원회의 심의, 대학평의원회의 자문, 행정협의회회의 결의를 거쳐 이사회의 승인으로 확정하고 있음



## 5.2.2 교육비 환원율

평가준거	평가지표	우리 대학교	최소기본요건 기준값
5.2.2 교육비 환원율	교육비 환원율(%)	144.5	100 이상

## 교육비 환원율

- 우리 대학교의 2015년 10월 대학정보공시 교육비 환원율은 144.5%로 최소기본요건 기준값을 충족하고 있음
- 교육비 환원율은 2012년 111.6%에서 꾸준히 증가하고 있음

## 교육비 환원율

(단위: 천원)

정보공시시기	등록금(A)	총교육비(B)	교육비환원율(%) (B/A×100)
2015년 10월	47,371,318	68,474,958	144.5

## 향후 개선 방향

- 최근 3년간 등록금 인하와 맞물려 교육비 환원율은 지속적으로 증가세를 보이고 있지만, 추가 재원 확보를 통한 교육비 환원율을 높이기 위한 노력이 필요함

## 5.2.3 장학금 비율

평가준거	평가지표	우리 대학교	최소기본요건 기준값
5.2.3 등록금 대비 장학금 비율	장학금 비율(%)	20.7	10 이상

## 장학금 비율

- 우리 대학교의 2015년 8월 정보공시 장학금 비율은 20.7%로 최소기본요건 기준값을 충족하고 있음
- 안정된 재정운영과 우수인재 양성을 위해 ‘SU(秀)100인 인재양성기금’, ‘학과별 밑알장학기금’, ‘교원양성장학기금’ 등 다양한 장학금 확충계획을 세워 시행하고 있음

## 장학금 비율

(단위: 천원)

정보공시시기	등록금(A)	장학금(B)	장학금 비율(%) (B/A×100)
2015년 8월	47,012,659	9,733,806	20.7%

## 장학금 현황

(단위: 천원)

대학	대학원	신학대학원	신학전문 대학원	경영대학원	보건복지 대학원	합계
8,087,819	1,023,197	205,324	116,577	70,523	230,366	9,733,806

## 향후 개선 방향

- 최근 3년간 장학금 지급율은 20% 전후로 유지되고 있지만, 장학금 지급율을 높이기 위한 재원 확충 노력이 필요함
- 장학금이 객관적 자료를 기반으로 보다 공정하게 학생들에게 분배하기 위한 관리 및 노력이 필요함

**평가부문** 5.3 감사

대학은 예산의 편성 및 집행, 대학경영이 효율적이고 투명하게 이루어질 수 있도록 엄격한 감사제도를 운영하고 있으며, 그 결과를 대학운영에 반영하고 구성원에게 공개하고 있다.

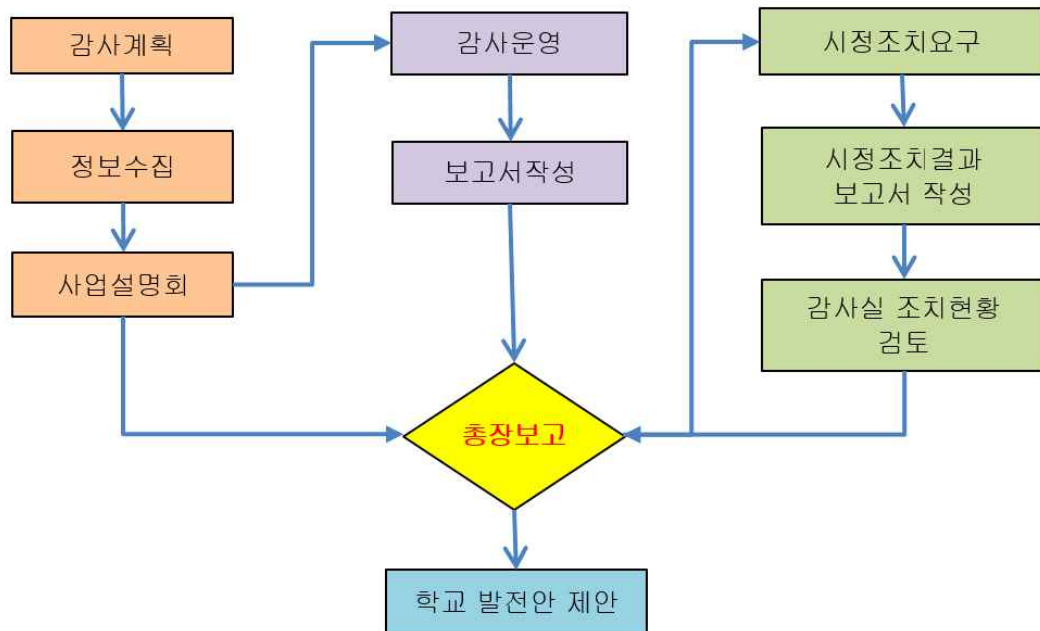
5.3.1 감사제도

평가준거	준거진단
5.3.1 감사제도	대학은 대학경영과 예산의 편성 및 집행에 대해 그 목적과 제도에 따라 운영되고 있는지를 분석·평가하고 이를 적용하기 위한 감사제도를 수립하여 운영하고 있음

**감사제도운영**

- 설립 운영규정에 따라 3~5년 단위로 법인 산하의 교육행정감사 및 재무감사운영
- 법인감사는 사립학교법 제19조 등에 의거 하여 년 1회 감사를 실시함
- 총장직속기구의 내부감사실에서는 대학규정에 따라 소속부서와 부속기관의 일반 업무 및 회계 감사를 상시적으로 운영 함

내부감사 절차



### 5.3.2 감사결과 활용

평가준거	준거진단
5.3.2 감사결과 활용	대학은 회계 및 업무감사 결과에 대해서 학교운영에 합리적으로 반영하고 있음

#### 감사결과 활용

- 감사제도를 통해 파악된 문제점들은 체계적인 시스템을 통해 관리운영되고 있음
- 감사결과를 통해 나타난 개선 권고 및 제안사항은 대학운영에 반영될 수 있도록 이행 여부를 수시로 점검·확인하고 있음
- 적법한 절차에 따라 모든 감사제도가 운영되고 있으며, 그에 따른 후속조치들은 각 부서에서 개선하고 있음

#### 감사 실시 현황

	기간	내용
2013	2013. 07 ~ 09	산학협력단, 학교기업, 기술지주회사,
	2013. 10	부속유치원
	2013. 12	사회교육원(보육교사), 서울영어과학교육센터
2014	2013. 07 ~ 09	연구진흥실, 학생상담센터
	2014. 06	부설 어린이집
	2014. 04	교무처 입학관리본부
2015	2014. 05 ~ 06	사무처, 중앙도서관
	2015. 04	창업보육센터

#### 감사 결과 처리현황

	부서	처리내용
2013	서울영어과학교육센터 / 보육교사	인사관리운영 조치/회계처리 오류 조치
	학교기업 / 산학협력단	회계관리처리 오류 조치 / 관련근거(규정 제정)조치
	기술지주회사 / 유치원	관련 서류 미비 첨부 조치 / 관리운영 개선 조치
2014	사무처 / 중앙도서관	자산관리운영 체계 정비조치 / 관련규정 정비 조치
	부설 어린이집	행정문서 관리 정비
	교무처 입학관리본부	관련 규정 정비 조치
2015	창업보육센터	감사 진행 중

평가영역

# 06

## 사 회 봉 사

대학은 삼육MVP 인재상에 따라 열정(Passion·봉사: 실천력)을 가진 '진리와 사랑의 봉사자'로 교육하고자 사회봉사 정책 및 계획을 마련하고, 다양한 방법으로 사회봉사 활동을 추진하여 사회에 대한 책무를 수행하고 있다.





**평가부문** 6.1 사회봉사

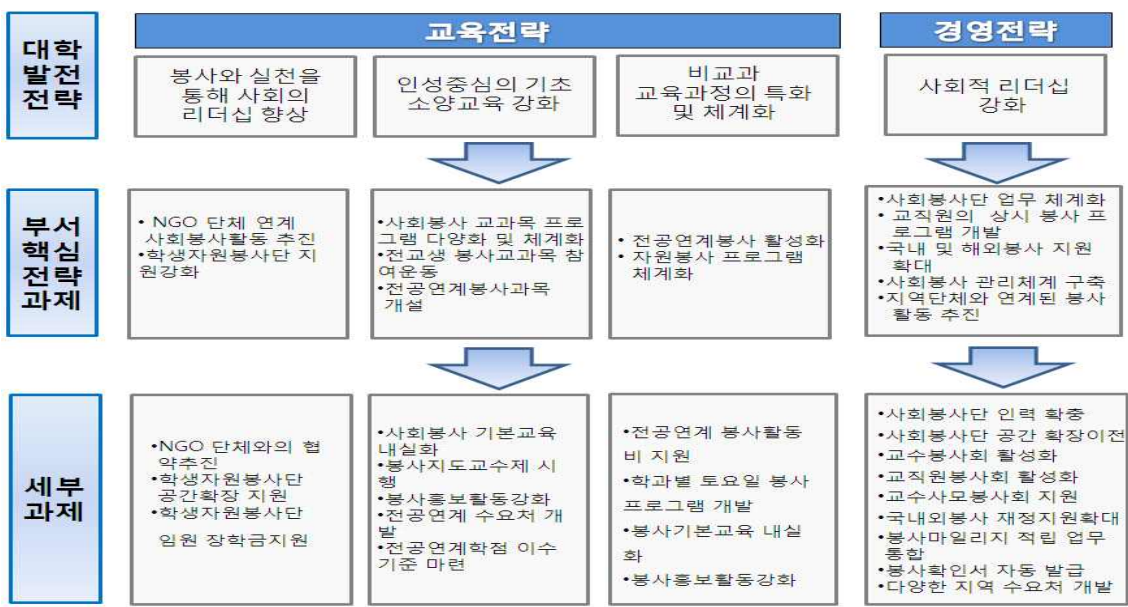
'진리와 사랑의 봉사자' 양성을 목표로 사회봉사 정책 및 계획을 수립하고, 다양한 방법으로 사회봉사활동을 추진하여 사회적 책무를 다하고 있음

6.1.1 사회봉사 정책

평가준거	준거진단
6.1.1 사회봉사 정책	대학은 열정(봉사: 실천력)을 지닌 창의적 지식인 양성을 위해 사회봉사 정책 및 계획을 마련하고 있음

**사회봉사 정책**

- 교육이념인 진리·사랑·봉사의 정신을 바탕으로 실천하는 봉사자 인재 양성
- 발전계획을 마련하고 그 체계를 구성하여 사회봉사활동을 효율적으로 추진하고 있음
- 국내 NGO 단체와 MOU 협약을 체결하여 봉사활동을 추진 및 계획하고 있으며, 2015년 캄보디아 등 6개국에서 연차별로 파견 국가를 확대하여 2020년에 총 17개국으로 국외봉사활동 범위를 확대할 계획이며, 국내봉사도 점차적으로 확대하여 봉사대운영을 추진할 계획임



[사회봉사단 발전계획 체계도]

### 6.1.2 사회봉사활동 실적 및 지원

평가준거	준거진단
6.1.2 사회봉사활동 실적 및 지원	대학은 구성원들의 지속적이고 활발한 사회봉사 참여를 위하여 다양한 방법으로 사회봉사 활동을 지원·추진하고 있음

#### 사회봉사활동 실적 및 지원

- 2015년 4개의 NGO 단체와 협약을 체결하여 2012년부터 2015년까지 총 39개 단체와 연계한 사회봉사활동을 진행하고 있음
- 최근 3년간 국내외 사회봉사활동에 151개팀, 교수의 44.7%인 247명, 학생의 14.5%인 2489명이 참여하고 있음
- 학생 및 교수의 사회봉사활동과는 별도로 ‘직원봉사회’를 구성하여 운영하고 있으며, 국외까지 사회봉사활동을 확대하고 있음
- 우리 대학교는 사회봉사 활동의 효율성을 높이기 위해 총장 직속기구로 사회봉사단을 운영하고 있으며, 행정적·재정적 지원을 지속적으로 하고 있음

#### 최근 3년간 국내외 사회봉사활동 현황

(단위: 명)

학년도	전임 교원	전체 학생	국내 사회봉사활동			국외 사회봉사활동			사회봉사참여비율(%)	
			팀수	참여 교수	참여 학생	팀수	참여 교수	참여 학생	교수	학생
2012	178	5,546	21	32	317	27	65	563	54.5	15.9
2013	184	5,697	28	32	421	25	45	414	41.8	14.7
2014	190	5,875	19	24	359	31	49	413	38.4	13.1
합계	552	17,128	68	88	1,097	83	159	1,390	44.7	14.5

#### 향후 개선 방향

- NGO와 연계하여 실시한 봉사 지역 및 그 결과는 지속적인 관리가 필요하며, NGO 연계봉사 프로그램 운영효과를 점검하여 선순환적 환류체계를 만들어야 함
- 사회봉사단 연계 국내외봉사활동을 제회한, 교직원 개개인의 지식나눔 봉사활동의 현황을 파악하여 그 자료를 관리하여야 함

## 삼육대학교 자체평가 보고서

---

- 발 행 삼육대학교
- 발행인 자체평가 위원장
- 제 작 삼육대학교 기획처
- 편 집
- 인 쇄

2015년 12월 20일 인쇄  
2015년 12월 20일 발행

- 직 통 (02) 3399-3391
- F A X (02) 3399-3398

139-742 서울특별시 노원구 화랑로 815(공릉2동 26-21)  
홈페이지 <http://www.syu.ac.kr>

---

**사람을 변화시키는 교육 · 세상을 변화시키는 대학**

---