

2015 삼육대학교 대학원

# 자체평가 보고서







# 차 례

|                |                            |    |
|----------------|----------------------------|----|
| <b>제 I 장</b>   | <b>대학자체평가 개요</b> .....     | 1  |
|                | 1. 대학자체평가 취지 .....         | 3  |
|                | 2. 대학자체평가 조직 .....         | 5  |
| <b>제 II 장</b>  | <b>대학자체평가 추진과정</b> .....   | 7  |
|                | 1. 대학자체평가 진단평가 .....       | 9  |
|                | 2. 대학자체평가 결과 검증 .....      | 11 |
| <b>제 III 장</b> | <b>대학자체평가 평가내용</b> .....   | 13 |
|                | 1. 대학자체평가 평가내용 .....       | 15 |
| <b>제 IV 장</b>  | <b>평가영역 및 부서별 준거</b> ..... | 19 |
|                | 1. 목표 및 계획 .....           | 21 |
|                | 2. 학사운영 및 관리 .....         | 25 |
|                | 3. 교육과정 및 교수학습 .....       | 35 |
|                | 4. 학위수여체제 .....            | 44 |
|                | 5. 교육 및 연구역량 .....         | 50 |
|                | 6. 교육여건 및 지원체계 .....       | 56 |



## 제 I 장

# 대학자체평가 개요

1. 대학자체평가 취지 및 의의
2. 대학자체평가 조직



## 제 I 장 자체평가 개요

### 1. 자체평가 취지 및 의의

#### 1.1 취지 및 의의

자체평가(Organization & Program Review)는 대학의 교육·연구, 조직·운영, 시설·설비 등에 관한 사항을 스스로 진단하고 점검·평가하여 그에 대한 개선점과 발전방안을 모색하고 교육의 수월성과 대학 경영의 효율성을 제고하여, 연구력 향상과 대학사회의 궁극적인 목적인 사회봉사를 통해 국가 및 사회의 발전에 기여하고자 하는 대학의 사명을 완수하기 위함

대학원 자체평가는 6개영역 19개 분야 20개 준거를 가지고 자체평가를 진행하였으며, 대학원으로서 갖추어야할 최소한의 기준을 점검하고, 이를 통해 대학원의 학사운영 행정이 얼마나 향상하였는지 스스로 점검하고 확인하여, ‘경쟁력을 갖춘 대학원’으로 도약하고자 함.

- 
- 대학원 비전 및 교육목표 달성을 위한 대학원역량 자체점검 및 대학원발전 동력 모색
  - 대학원의 사회적 책무에 대한 자체분석 및 평가
  - 교육목표 달성을 위한 대학원자원의 배분 및 효율성 제고 방안 모색
  - 대학원비전 및 전략의 점검과 구성원의 소통을 위한 장 마련
  - 대학원의 교육·연구 역량, 교육프로그램, 대학재정 및 경영, 인프라 개선의 체계적인 대안 모색
- 

#### 1.2 자체평가 추진방향

- 교육적 학습 성과 점검
  - 교육여건과 함께 학생교육의 질 관리에 초점을 둔 평가
  - 교육 환류시스템 운영 점검
- 학과의 자율적인 경쟁력 확보
  - 학과의 객관적 평가기준에 의한 학과의 경쟁력 유도
- 학과 교육의 질 보증과 교육의 질 개선
  - 교육의 질을 기본적으로 개선 할 수 있는가에 초점
  - 교육의 질 개선과 지속적인 교육의 질 향상을 위한 자체점검체제 구비

### 1.3 특징

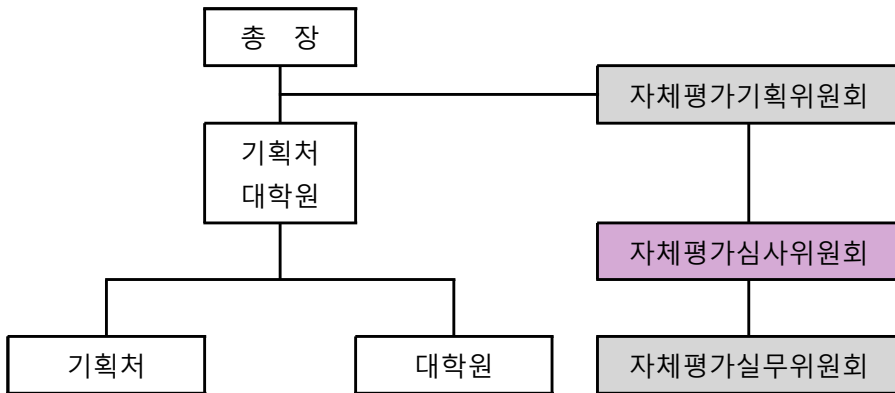
- 중장기 발전계획의 특성 반영 여부 평가
  - 중장기 발전계획에 따른 평가지표의 지속적 관리 여부 판정
  - 적법한 관련 근거와 절차에 따른 행정 운영 여부 판정
- 평가의 연속성 및 구체성 반영 여부 평가
  - 객관성 : 평가지표 및 정량지표의 객관성(고등교육통계, 정보공시자료)
  - 체계성 : 평가운영의 체계성(전문가 인력 구성 - 위원회)
  - 합리성 : 유사단위 및 유사지표의 평가(특성에 따른 기준 적용)
  - 투명성 : 모든 구성원이 공감할 수 있는 평가
  - 연속성 : 평가지표 및 지표 결과의 연속적 관리

### 1.4 목적

- 교육 및 연구수준에 대한 자체점검을 통한 대학 행정 및 운영의 진단
- 자체점검을 통한 대학교육의 자율적 질 관리 체계 구축
- 중장기 발전계획에 따른 추진실적 점검
- 성과지표 및 특성화 지표에 따른 대학운영의 점검
- 고등교육통계 및 정보공시 지표관리의 오류 점검



## 2. 자체평가 조직



< 대학자체평가 조직도 >

### 2.1 자체평가기획연구위원회

□ 구성

- 자체평가기획연구위원회는 본교 학칙 제 85조에 의거 설치하여 자체평가의 기획·운영·조정·관리 등을 총괄하고 심의 함

□ 기능

- 자체평가 기준 및 규정에 대한 검토 및 자문, 기본계획 수립 및 운영에 관한 사항
- 자체평가 기준, 지표개발 및 개선에 관한 사항
- 자체평가 기본계획 조정과 개선대책에 관한 사항
- 자체평가심사위원 추천에 관한 사항
- 자체평가 결과의 공시 및 대학발전계획 반영에 관한 사항

#### ● 자체진단평가기획위원회

| 구분  | 보직     | 성명  | 직위 | 소속     |
|-----|--------|-----|----|--------|
| 위원장 | 대학원장   | 송창호 | 교수 | 신학대학   |
| 서기  | 평가팀장   | 김논중 | 팀장 | 기획처    |
| 위원  | 교목처장   | 전한봉 | 교수 | 신학대학   |
| 위원  | 교무처장   | 김남정 | 교수 | 화학과    |
| 위원  | 학생지원처장 | 이태은 | 교수 | 건축학과   |
| 위원  | 사무처장   | 이기갑 | 교수 | 영어어문학부 |
| 위원  | 연구처장   | 조양현 | 교수 | 컴퓨터학부  |

## 2.2 자체평가심사위원회

### □ 구성

- 기획연구위원회의 추천을 받아 총장이 임명한 8인 이내로 위원을 구성하며, 자체평가심사위원회 위원장은 총장이 임명하고 자체적으로 간사를 둘 수 있음
- 위원의 임기는 당해 연도 자체평가기간에 한 함

### □ 기능

- 자체평가 심사에 관한 사항
- 자체평가 결과 및 보고서 작성에 관한 사항
- 자체평가 결과의 총장 보고에 관한 사항

### ① 자체진단평가심사위원회

| 구분   | 성명  | 직위   | 소속      | 해당영역            |
|------|-----|------|---------|-----------------|
| 위원장  | 강진양 | 교수   | 약학대학    | 총괄              |
| 위 원  | 강경아 | 교수   | 간호학과    | 대학사명 및 발전전략, 교육 |
| 위 원  | 유재현 | 조교수  | 보건관리학과  |                 |
| 위 원  | 정성진 | 조교수  | 상담심리학과  |                 |
| 위 원  | 임종은 | 조교수  | 물리치료학과  |                 |
| 위 원  | 제해종 | 조교수  | 신학과     |                 |
| 행정간사 | 송미정 | 팀장   | 대학원     | 실무행정 지원         |
| 간 사  | 김논중 | 평가팀장 | 기획처 평가팀 | 지원              |

## 2.3 자체평가실무위원회

### □ 기능

- 자체평가 시행 및 심사, 자체평가 기준 및 지표별 자료 수집 절차에 관한 사항
- 자체평가 지표 개발을 위한 자료 수집에 관한 사항

## 2.4 평가실무부서

### □ 자체평가 운영

- 평가메뉴얼, 진단기준 개발, 위원회 관리 및 교육

## 제 Ⅱ 장

# 대학자체평가 추진과정

1. 대학자체평가 진단평가
2. 대학자체평가 결과 검증



## 제 II 장 자체평가 추진과정

### 1. 자체평가 진단

#### 가. 의미

- 자체진단평가는 기획평가연구위원회에서 제시한 평가준거의 기준을 확인하고 평가부문과 평가영역에 대한 자체적 심층 분석·평가하는 것을 말함
- 자체진단평가는 대학원의 발전계획과 교육목표 달성 정도를 스스로 진단·규명하고 그 해결 및 개선 방안을 모색하여 실천해 나감으로써 대학의 발전을 도모하도록 함

#### 나. 절차

- 자체진단평가의 절차는 준비단계, 시행단계, 보고단계, 평가결과 활용단계 등의 4단계로 절차를 진행 됨
- 사전준비 단계에서는 이전 평가에 대한 점검 및 검토, 인증기구 모니터링에 대한 대응, 정부의 기관평가인증 정책 모니터링, 자체진단평가 추진을 위한 제도적 정비, 평가에 대한 기본 정보 및 자료 수집, 자체평가에 대한 의견 수렴 등의 업무가 추진 됨



- 준비단계

- 자체평가에 대한 규정 검토 및 개정 : 학칙 및 자체평가지행세칙에 대한 검토 및 규정 보완
- 자체평가위원회 구성 : 기획위원회, 연구위원회, 운영실무위원회 등
- 자체평가 설명회 개최 : 수립된 자체평가 계획에 대한 설명회 개최 및 구성원들의 자체평가에 대한 인식 제고
- 자체평가계획에 포함되어야 할 사항 : ① 자체평가의 목적 인식 ② 평가 추진일정 수립 ③ 자체평가의 방법 결정 ④ 평가영역별로 수집해야 할 자료 목록의 작성 ⑤ 자료 수집의 도구와 수집 방법의 결정 ⑥ 수집된 자료를 종합하고 분석하는 계획수립 ⑦ 자체평가보고서의 집필 계획 수립

- 실시단계

- 자체평가 개발
- 정보공시 중심 현황 자료 분석
- 평가영역 및 평가지표 개발
- 평가내용 구성 체계에 대한 정확한 이해
- 발전전략에 입각한 자체평가 편람 개발
- 수집된 자료를 바탕으로 담당영역별로 보고서 작성

- 보고단계

- 자체평가위원장은 보고서를 종합·조정하여 상호모순이 없는가를 검토하고, 위원들의 합의를 거쳐 자체평가연구보고서를 작성
- 총장에게 최종 자체평가보고서 보고

- 결과단계

- 결과 공시 : 대·내외 공시, 대학알리미 공시, 대학 홈페이지 공시
- 평가 종료 후 자체평가보고서를 면밀하게 검토하여 대학의 강점과 문제점을 확인하고 그 시사점을 분석하여 행정체제 개선 및 대학발전 계획에 반영하여 대학원경영의 효율화 및 대학발전을 도모함
- 자체평가결과를 토대로 대학원 발전에 활용 : 발전계획에 입각한 지표를 확인하고 방안을 제시, 해당 학과의 특성이 반영될 수 있는 평가준거 개발

## 다. 일정

| 구 분              | 5월 | 7월 ~ 8월 | 9월~10월 | 11월 | 12월 |
|------------------|----|---------|--------|-----|-----|
| 자체평가 추진계획 수립     | ■  |         |        |     |     |
| 평가·실무위원회 구성 및 운영 |    | ■       | ■      | ■   | ■   |
| 자체평가 안내 및 공지     |    | ■       |        |     |     |
| 자체평가 자료 수집       |    | ■       |        |     |     |
| 자체평가 실시          |    |         | ■      |     |     |
| 자체평가 결과 보고       |    |         |        | ■   |     |
| 자체평가 보고서 발간      |    |         |        | ■   | ■   |
| 자체평가 결과 홈페이지 공시  |    |         |        |     | ■   |

## 2. 대학자체평가 결과 검증

- 평가결과보고서 작성 및 검토
  - 평가결과보고서 작성
  - 평가결과를 정리하여 ‘평가결과보고서’를 작성하고 평가위원들은 자신이 맡은 평가영역에 대한 평가결과를 작성한 후, 평가위원장의 검토를 거쳐 평가결과보고서를 작성함
  - 자체평가위원회에서는 영역별 평가결과를 작성·검토 후 회의를 통해 자체평가 보고서를 수정·보완 함
  - 평가결과보고서는 해당 부서별로 통보하고 부서에서 평가결과에 대한 의견을 제시할 경우 이를 검토하여 수정할 사항에 대하여 수정하여 최종 보고서를 완료 함.

## 3. 대학자체평가 결과 활용

- 발전계획 수립의 근거 자료 : 발전계획 수립의 타당성 확보, 대학 구성원 간 합의 도출과 공감대 확산의 근거 활용
- 특성화 전략 수립 근거자료
- 행정체제 개선 및 학생 만족도 개선을 위한 근거자료
- 구성원들의 이해와 인식 공유

## 4. 자체평가 결과 공시

- 교육관련기관의 정보공개에 관한 특례법 시행령 제6조 1항 및 제7조 결과 처리
  - 정보공시 홈페이지에 공시





## 제 Ⅲ 장

# 대학자체평가 평가내용

### 1. 대학자체평가 평가내용



## 제 3 장 대학원 자체평가 평가내용

### 1. 대학원 자체평가 평가내용

| 평가영역           | 평가지표  |   |
|----------------|---|---|
|                | 평가분야  | 평가준거  |
| 1. 목표 및 계획     | 1.1 사명 및 교육목표<br>1.2 발전계획<br>1.3 자체평가 및 환류체계          | 1.1.1 대학원 교육목표<br>1.2.1 대학원 발전계획<br>1.3.1 자체평가 및 환류체계                                       |
| 2. 학사운영관리      | 2.1 학생선발<br>2.2 입학전형<br>2.3 학생 유치 및 유지<br>2.4 학사운영    | 2.1.1 학생선발 방법<br>2.2.1 입학전형 방법<br>2.3.1 우수인재확보<br>2.4.1 학사운영                                |
| 3. 교육과정 및 교수학습 | 3.1 교육과정<br>3.2 교육과정 운영<br>3.3 강의결과 처리                | 3.1.1 교육과정 편성·운영<br>3.2.1 교육과정 개편 및 수업운영<br>3.3.1 강의평가 및 결과 처리                              |
| 4. 학위수여체제      | 4.1 학생지도<br>4.2 학위수여 체제                               | 4.1.1 논문지도<br>4.2.1 졸업 여건   |
| 5. 교육 및 연구역량   | 5.1 전임교원 연구<br>5.2 연구실적<br>5.3 졸업생 순수 취업률<br>5.4 재정지원 | 5.1.1 교수업적평가 제도 운영<br>5.1.2 교육 및 연구활동 지원<br>5.2.1 연구지원 및 연구실적<br>5.3.1 취업률<br>5.4.1 재정지원 실적 |
| 6. 교육여건지원체계    | 6.1 인력구성<br>6.2 시설 및 재정운영<br>6.3 교육지원 체계              | 6.1.1 교수 및 직원 구성<br>6.2.1 교육기본시설 및 재정<br>6.3.1 학생상담체제 및 지원현황                                |
| 평가영역: 6개       |   |   |



## 제 IV 장

# 평가영역별 평가 결과

1. 목표 및 계획
2. 학사운영 및 관리
3. 교육과정 및 교수학습
4. 학위수여체제
5. 교육 및 연구역량
6. 교육여건 및 지원체계
7. 제언



평가영역

# 01

## 목표 및 계획

대학원은 대한민국과 우리 대학교의 교육이념에 입각한 교육목적을 설정하고, 그 목적 실현을 위한 교육목표를 명료하게 제시하고 있다. 또한 교육목표 달성의 효율성을 높이고 대학환경의 급격한 변화에 능동적으로 대처하고, 상대적 비교우위를 가질 수 있는 경쟁력 강화 및 특성화 모색을 위한 중장기 발전계획에 따라 그 발전을 도모하고 있다. 그리고 대학원은 창의적 지식인 양성의 공급자로서 책무성을 다하기 위해 자체평가를 주기적으로 실시하는 등 교육의 질 보증을 위한 최선의 노력을 기울이고 있다.





## 1.1. 사명 및 교육목표

### 1.1.1 대학원 교육목표

#### 준거

대학원은 교육목표를 실현가능하도록 구체화 시켜야 하며, 대학원의 교육비전, 교육철학, 교육전략과 연계해야 한다.

우리 대학교는 삼육교육 이념과 사명에 따라 교육목적과 교육목표를 제시하고 있으며 그 목표 실현을 위해 “사람을 변화시키는 교육·세상을 변화시키는 대학”을 비전으로 하는 「SUG 비전드림 플랜 2015+」 발전계획을 구축해 교육성과를 이끌어내고 있음

#### 교육이념

제칠일안식일예수재림교회의 교육이상에 따라 지성과 영성과 신체의 균형진 발달 위에 숭고한 기독교 신앙과 창의적이고 실제적인 전문 지식을 겸비한 인재를 양성하여 그들로 하여금 현세에서 행복한 생활을 영위하고, 진리와 사랑과 봉사의 정신으로 이웃과 세계와 천연계의 평화로운 삶에 이바지하며, 나아가서 내세에서 영원한 생명을 향유하게 하는 것을 교육이념으로 삼고 있음

- 삼육교육의 설립이념 및 대학사명에 따라서 학생들에게 기독교 세계관 및 지성에 기초한 일반 교양영역과 다양한 전공영역의 교육과정을 제공하며, 이론과 실재가 조화된 교육을 지향하여 최고의 학술 이론과 최신의 정보를 전달하고 교육함

#### 교육목적 및 교육목표

삼육대학교 대학원은 대한민국과 우리 대학교의 교육이념에 따라, 기독교세계관을 바탕으로 한 학문의 수월성 교육과 전인적 인성교육을 균형지게 실시하여 “미션(Mission), 비전(Vision), 열정(Passion)을 지닌 창의적 지식인”을 양성하는 “삼육MVP 교육”을 교육목적으로 삼고 있음

- 교육목표 및 실천지표
  - 지성과 영성과 신체의 균형진 발달을 도모하는 전인적 인간 육성
  - 성경진리에 기초한 기독교세계관에 따른 인류애와 환경 보존의식 함양
  - 건전한 인성과 사회윤리 및 폭넓은 문화적 소양 함양
  - 세계화 시대에 능동적으로 참여할 수 있는 국제적 식견과 언어능력을 지닌 글로벌 리더 육성
  - 전문 지식과 실용 기술을 갖춘 창의적 지식인 육성

## 1.2. 발전계획

### 1.2.1 대학원 발전계획

**준거** 대학원은 중단기 발전계획과 추진전략을 수립하여 공표함으로써 대학원의 미래 발전 청사진을 가시적으로 보여줄 수 있어야 한다.

우리 대학원은 다가오는 대학가의 위기를 극복하고 글로벌대학을 지향하기 위해 “사람을 변화시키는 교육·세상을 변화시키는 대학”을 비전으로 하는 「SU 비전드림 플랜 2015+」를 수립하여 교육역량을 강화하고 있음. 발전계획과 특성화계획의 평가시스템을 통해 구체적인 성과를 측정하고 행정에 반영하고 있음

### 발전계획 수립

- 2012년에 수립된 3차 발전계획은 미래 전략적 관점인 글로벌대학으로의 성장과 다가오는 교육환경의 위기를 극복하기 위해 우리대학교의 비전인 ‘사람을 변화시키는 교육·세상을 변화시키는 대학’을 기반으로 하여 「SU 비전드림 플랜 2015+」를 수립함
- 교육환경의 변화로 다가오는 위기를 극복하고 대학의 경쟁력 향상을 위해 대학 행정부에서는 「SU 비전드림 플랜 2015+」의 후속 사업과 관련한 4차 발전계획을 수립중에 있음



**발전계획 개요**

- 「SUG 비전드림(Vision Dream) 플랜 2015+」는 ‘사람을 변화시키는 교육·세상을 변화시키는 대학’을 비전을 기반으로 한 ‘교육과 연구에 충실한 수도권내 경쟁력을 갖춘 대학원’을 만들기 위한 비전을 설정하여 그에 따른 전략과제를 도출하고 체계화하는 방향으로 작성됨

**SUG Plan 2015+ 추진체계도**



**발전계획 핵심전략지표**

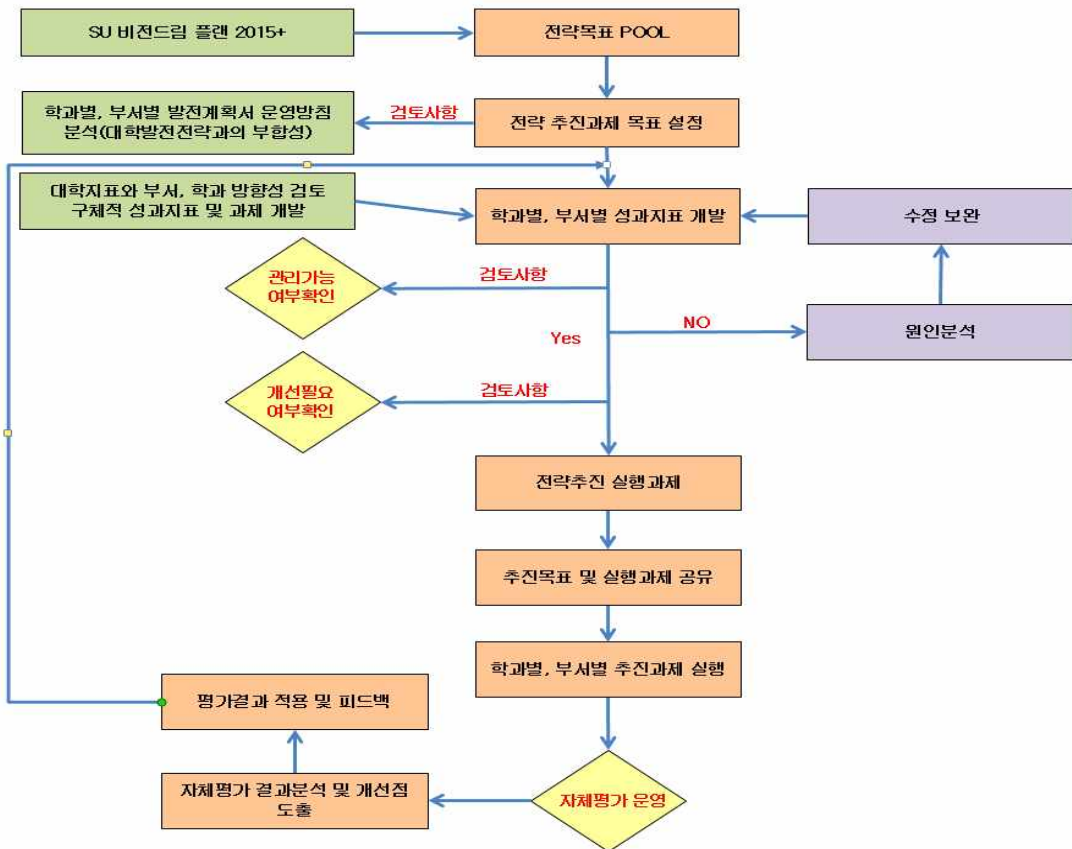
- 「SUG 비전드림(Vision Dream) 플랜 2015+」에서는 구체화된 핵심세부전략과제를 구성하여 대학원발전의 실현가능성을 높이기 위해 관리체계를 운영하도록 하고 있음.
- 핵심세부전략과제는 대학원 구조조정, 수요자 중심의 교육과정 개발, 전임교원 강의 증대, 학위논문의 질 개선, 우수 연구 인력 확보, 외국인 유학생 관리 일원화 우수외국인 유학생 확보 및 활용방안 마련, 국내·외 교류 활성화 분야로 설정하여 구성하였음
- 점검 및 평가 관리를 통해 매해 이들 지표의 목표치 달성 여부가 지속적으로 확인되고 있으며 그 분석결과는 대학 행정에 반영되고 있음

| 세부전략과제                  | 추진방법   |
|-------------------------|--|
| 대학원 구조조정                | <ul style="list-style-type: none"> <li>▪ 4개 대학원간, 학위과정간 정원조정</li> <li>▪ 폐과기준 마련</li> <li>▪ 유사학과 통·폐합</li> </ul>      |
| 수요자 중심의 교육과정 개발         | <ul style="list-style-type: none"> <li>▪ 학과전공별 교육과정 개발</li> </ul>  |
| 전임교원 강의율 증대             | <ul style="list-style-type: none"> <li>▪ 재학생 대비 전임교원 확보율에 따라 외래교수 강의 지양</li> </ul>                                   |
| 학위 논문의 질 개선             | <ul style="list-style-type: none"> <li>▪ 박사학위취득 요건으로 학술지 논문게재 요건 학칙 반영</li> <li>▪ 교수 1인 당 최대 논문지도 학생 수 설정</li> </ul> |
| 우수 연구 인력 확보             | <ul style="list-style-type: none"> <li>▪ 박사학위 입학 자격요건 강화</li> <li>▪ 대학원 학술상 예산 증액</li> </ul>                         |
| 외국인 유학생 관리 일원화          | <ul style="list-style-type: none"> <li>▪ 삼육대학교 내 재학 중인 외국인 관리 시스템의 일원화 제안</li> </ul>                                 |
| 우수 외국인 유학생 확보 및 활용방안 마련 | <ul style="list-style-type: none"> <li>▪ 외국인 입학 자격 요건 강화</li> <li>▪ 내국인, 외국인 재학생 교류(공동강의, 영어논문, 영어수업 등)</li> </ul>   |
| 국내·외 교류 활성화             | <ul style="list-style-type: none"> <li>▪ 국내 대학간 공동강의 개설</li> <li>▪ 해외 자매대학 간 교류</li> </ul>                           |

### 발전계획 평가시스템 구축

- 평가관리 시스템은 환류성과 활용성 그리고 지속성을 바탕으로 구축되어 있으며, 이를 위해 발전계획에 기반한 수행의 점검을 상시화 하고 이의 결과를 운영에 반영할 뿐만 아니라 필요할 경우 발전계획에 신속하게 반영하여 이를 공시하고 있음
- 발전계획의 수행 과정에 필요한 단계별 그리고 시기별 핵심지표를 도출하여 최종 성과에 도달할 수 있도록 평가 시스템을 갖추고 있으며, 이는 연도별 달성도의 지속적인 모니터링을 통해 구체적으로 운영되고 있음
- 상시 평가위원회의 주기적인 핵심전략과제의 모니터링 결과는 예산 편성과 집행 그리고 단위사업 성과관리를 통해 유용성(utilization)에 기반하여 체계적으로 발전계획에 반영되고 있음

### 평가시스템 체계도



### 1.3. 자체평가 및 환류체계

#### 1.3.1 자체평가 및 환류체계

**준거** 대학원은 교육연구 및 운영 전반에 대하여 주기적으로 자체평가를 실시하고, 결과를 교육과 대학원 경영에 반영하여야 한다.

#### 자체평가 시스템 및 운영

- 자체평가 시스템을 통해서 대학원운영 전반에 관해 종합적으로 점검하고 분석할 뿐만 아니라 내부 소비자들이 익히 공감하는 매우 실질적인 문제에 유연하게 접근하여 대학 운영의 효율적인 혁신과 지속적인 서비스 질 개선을 도모하고 있으며, 이의 엄격성을 위해 그 결과를 공시하고 있음
- 이를 위해 평가 체계와 지표를 정하는 위원회를 두고 있으며, 이에 따른 점검 결과는 우리 대학교의 최고 의결기구의 의제로 상정되어 필요에 따라 해당 규정과 경영 전략에 반영되도록 하고 있음

평가영역 및 평가부문별 평가준거

| 평가영역           | 평가지표  |   |
|----------------|---|---|
|                | 평가분야  | 평가준거  |
| 1. 목표 및 계획     | 1.1 사명 및 교육목표<br>1.2 발전계획<br>1.3 자체평가 및 환류체계          | 1.1.1 대학원 교육목표<br>1.2.1 대학원 발전계획<br>1.3.1 자체평가 및 환류체계                                       |
| 2. 학사운영관리      | 2.1 학생선발<br>2.2 입학전형<br>2.3 학생 유치 및 유지<br>2.4 학사운영    | 2.1.1 학생선발 방법<br>2.2.1 입학전형 방법<br>2.3.1 우수인재확보<br>2.4.1 학사운영                                |
| 3. 교육과정 및 교수학습 | 3.1 교육과정<br>3.2 교육과정 운영<br>3.3 강의결과 처리                | 3.1.1 교육과정 편성·운영<br>3.2.1 교육과정 개편 및 수업운영<br>3.3.1 강의평가 및 결과 처리                              |
| 4. 학위수여체제      | 4.1 학생지도<br>4.2 학위수여 체제                               | 4.1.1 논문지도<br>4.2.1 졸업 여건   |
| 5. 교육 및 연구역량   | 5.1 전임교원 연구<br>5.2 연구실적<br>5.3 졸업생 순수 취업률<br>5.4 재정지원 | 5.1.1 교수업적평가 제도 운영<br>5.1.2 교육 및 연구활동 지원<br>5.2.1 연구지원 및 연구실적<br>5.3.1 취업률<br>5.4.1 재정지원 실적 |
| 6. 교육여건지원체계    | 6.1 인력구성<br>6.2 시설 및 재정운영<br>6.3 교육지원 체계              | 6.1.1 교수 및 직원 구성<br>6.2.1 교육기본시설 및 재정<br>6.3.1 학생상담체제 및 지원현황                                |
| 평가영역: 6개       |   |   |

평가영역

# 02

## 학사운영 및 관리

대학원은 공정하고 합리적으로 학생을 선발, 충원, 유지하고 있으며 교육목표를 달성하기 위해 엄격하고 합리적인 학사관리를 통하여 학생들의 교육의 질을 보장하고 있다.





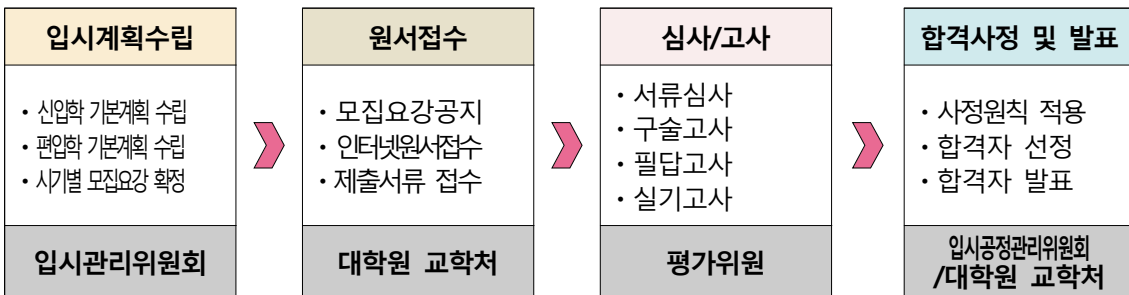
## 2.1 학생선발

### 2.1.1 학생선발 절차 및 방법

**준거** 대학원은 신입생의 입학자격, 전형기준과 전형절차 등에 대한 규정을 갖추고 있으며, 해당 대학의 특수성을 고려하여 공정하게 선발하여야 한다.

#### 학생선발절차 및 방법 운영

- 교육부의 학생 선발 정책 및 대학의 교육목표 등에 근거하여 학생선발에 대한 규정, 계획, 절차, 방법이 합리적으로 마련되어 있으며, 이에 따라 공정하고 투명하게 학생을 선발하고 있음
- 일반전형(서류심사, 구술고사, 필답고사, 실기고사)과 특별전형(서류심사와 구술고사)으로 구분하여 학생을 선발
- 입시관리위원회 및 입학전형공정관리대책위원회를 통해 입시관리의 공정성 확보



#### 입 시 공 정 관 리 위 원 회

#### 최근 3년간 신입생 총원율(정원의 포함)

| 대학원명    | 2013년 | 2014년 | 2015년 |
|---------|-------|-------|-------|
| 일반대학원   | 105.6 | 84.8  | 94.4  |
| 신학대학원   | 29.4  | 27.5  | 39.2  |
| 경영대학원   | 50    | 70    | 30    |
| 보건복지대학원 | 119.2 | 50    | 38.5  |

## 2.2 입학전형

### 2.2.1 입학전형 방법

#### 위원회 운영

- 대학원 학칙 제2장 대학원 신입생 모집 및 입학에 따라 입시공정관리위원회를 조직하여 운영하고 있음
- 입시공정관리위원회는 평교수 5인으로 구성하여 운영하고 있음
- 입시공정관리위원회를 통해 대학원 입시관리 전반에 대한 공정성을 확보 하고 있음

#### 입학전형의 타당성 및 명시성

- 교육부 정책과 대학의 발전전략, 교육목표에 적합한 인재양성을 위해 신입학 기본계획을 수립하고 있음
- 입시기본계획에 따라 홈페이지를 통해 입시전형계획을 공지하고 안내하여 입시운영의 명시성을 확보하고 있음
- 입시기본계획은 정책 및 발전전략에 따라 합리적이며 공정하게 수립하여 그 타당성을 확보하고 있음

## 2.3 학생유치 및 유지

### 2.3.1 우수인재 확보

#### 준거

대학원의 특성에 따라 유능한 학생을 유치하고 학생들이 자질을 개발할 수 있는 교육체제를 마련하여 성공적으로 학업을 마칠 수 있도록 지도교수와 교육프로그램 등이 마련되어야 한다.

#### 우수인재 확보 노력

- 대학의 발전전략, 교육목표에 적합한 인재모집을 위해 다양한 프로그램을 운영하고 있음
- 우수인재 모집을 위해 각종 장학금 제도를 운영하고 있음(공무원 장학금, 기관 교역자 장학금)
- 대학 특성화사업에 따른 우수학생 선발과 지원을 하고 있음
- 군 위탁 및 보건관련 위탁 인력을 모집을 통해 인재를 확보하고 있음

#### 지도교수 배정 및 절차

- 입학 전형 시 제출한 학업계획서를 학과로 송부
- 2차 학기 등록 후 2개월 이내에 위촉
- 지도교수는 학사지도와 연구지도 담당

#### 최근 3년간 외국인 학생 비율(%)

| 대학원명    | 2013년 | 2014년 | 2015년 |
|---------|-------|-------|-------|
| 일반대학원   | 6.14  | 6.14  | 10.04 |
| 신학대학원   | 7.69  | 7.14  | 6.25  |
| 경영대학원   | 7.69  |       |       |
| 보건복지대학원 | 22.5  | 22.22 | 27.9  |

## 최근 3년간 재학생 총원율(정원외 포함)

| 대학원명    | 2013년 | 2014년 | 2015년 |
|---------|-------|-------|-------|
| 일반대학원   | 98.4  | 94.8  | 85.9  |
| 신학대학원   | 25.5  | 27.5  | 25.9  |
| 경영대학원   | 52    | 56    | 52    |
| 보건복지대학원 | 99.3  | 104.1 | 71.1  |

## 최근 3년간 중도탈락학생 비율

| 대학원명    | 2012년 | 2013년 | 2014년 |
|---------|-------|-------|-------|
| 일반대학원   | 8.9   | 4.8   | 2.4   |
| 신학대학원   | 3.6   | 6.7   | 6.5   |
| 경영대학원   | 7.7   | 14.3  | 0     |
| 보건복지대학원 | 9.7   | 4.2   | 1.6   |

## 2.4 학사운영

### 2.4.1 학사운영

#### 준 거

대학원은 신입생 오리엔테이션, 수강신청, 교육과정, 각종 시험이나 졸업논문 등 학사운영 규정이 정비되어 있고, 학사계획대로 차질 없이 진행되도록 하여야 한다.

#### 학사계획 및 학사운영

- 대학원 학칙을 두어 그에 따른 학사운영계획과 일정을 운영하고 있음
- 학칙 및 학사일정은 대학원 홈페이지를 통해 공지하고 있으며, 신입생들은 오리엔테이션을 통해 학사운영 전반에 대하여 안내하고 있음
- 대학원 내에 학적팀을 두고 학생들의 생활상담을 지원하고 있음
- 전공에 관련된 상담은 지도교수를 통해 일반적인 상담과 전공관련 상담을 지원하고 있음
- 학사일정(수업일수)은 매학년 30주이상으로 1학기는 3월초, 2학기는 9월 초에 개강하여 학기당 15중로 수업을 운영하고 있음
- 16주차는 보강 기간으로 편성하여 국가지정공휴일, 교원의 출장으로 발생하는 휴강에 대하여 보강을 반드시 이루어지도록 하고 있음
- 학사업무의 준수여부를 파악하기 위하여 종합학사정보시스템을 이용하여 강의계획서를 작성·입력하게 하고 수업 진행여부를 확인하고 있음
- 출석부를 작성하게 하여 수업기간 준수 및 엄정한 출석관리의 공정성을 기하고 있음



평가영역

# 03

## 교육과정 및 교수학습

대학원은 교육목표를 달성하기 위해 교육과정을 합리적으로 편성·운영하고 있으며, 효율적인 교수·학습 방법을 활용하여 교육성과를 높이고 있다. 그리고 대학은 엄격하고 합리적인 학사관리를 통하여 학생들의 교육의 질을 보장하는 한편 교육만족도를 높이고 있다.





## 3.1 교육과정

### 3.1.1 교육과정 편성·운영

준  
거

대학원은 교육목표의 달성을 위하여 교육과정을 합리적으로 편성하고 충실하게 운영하여야 한다.

#### 전공교육과정의 편성·운영

- 전공교육과정을 통해, ‘폭넓은 이론 지식과 실용 기술을 겸비한 전문인’을 양성하고 아울러 세계화 및 정보화 시대에 부응하는 미래를 품은 창의적 지식인을 양성하고자 함
- 삼육MVP 교육체계 중 전문교육(V)과 가장 밀접하게 연결되어 있는 전공교육과정 역시 전공 단위별로 일관되게 MVP 체계를 따라 운영되고 있음
- 전공교육과정은 학과별 전문성에 따라 적합하게 편성되어 있으며, 전공선택 과목을 차츰 확대하여 학생들의 다양한 선택권을 확충하고자 노력하고 있음

## 3.2 교육과정 운영

### 3.2.1 교육과정 개편 및 수업운영

#### 준거

1. 대학원은 교육과정은 발전하는 학계의 성과와 사회요구를 반영하고, 교육목표 달성을 위한 적절한 개편 방법과 절차를 갖추고 있어야 한다.
2. 수업계획서 작성을 통해 교수·학습의 효과를 높이고, 휴보강 관리를 통해서 충실한 수업운영을 유지한다.

#### 교육과정위원회의 조직 및 운영

- 삼육대학교 학칙 제24조 4항에 근거하여, 「교육과정운영위원회 규정」에 따라 교육과정운영위원회를 조직하여 운영하고 있음
- 교육과정위원회는 대학원장, 교학부장, 교무처장, 기획처장, 각학과장, 대학원팀장으로 구성되어 있음
- 시대적 요구에 대응하기 위해 교육과정운영위원회를 매 학기 개최하고 있으며 교과목의 신규 개설 및 변경·폐지에 대한 사항을 결정하고 있음
- 교과목의 질적 제고를 위해 2회 이상 폐강된 동일과목의 경우 추후 신규개설을 제한하고 있음

#### 수업관리 운영

- 종합학사정보시스템에 강의계획서를 작성·입력하게 하여 수업의 질을 제고
- 강의계획서는 15주차까지 주차별 수업목표와 내용을 작성하게 하여 내용의 체계성과 충실성을 갖추고 있음
- 강의계획서를 입력하지 않는 교원에게는 교원업적평가에 반영하여 페널티를 주고 있음
- 수업기간 미 준수 교원의 경우 평가에 반영(교원업적평가 교육영역 점수  $-0.2 \times N$ )

### 3.3 강의결과 처리

#### 3.3.1 강의평가 및 결과 처리

##### 준 거

1. 합리적인 강의평가 문항을 개발하여 강의평가를 실시하고, 그 결과를 대학운영 및 수업개선에 반영하여야 한다.
2. 교수들의 교수법 개선을 위한 프로그램을 운영하고 교수 방법을 개발·적용하여 교수·학습 성과를 제고하여야 한다.

#### 강의평가 및 결과 활용

- 매학기 기말고사 이후 수강학생들에게 강의평가를 시행하고 있음
- 강의평가는 6영역 40항목으로 구성되어 있음
- 강의평가의 내용은 강의준비 및 내용, 강의방법, 과제 및 평가관련, 교육이념과의 접목, 학습자, 종합소견으로 이루어져 있음
- 수강생들의 강의평가 의견은 성적처리 이후 항목별 취합·분류하여 대학원 발전전략 및 일반운영에 접목하고 있음

#### 교수법 향상 프로그램 운영

- 강의 분석 및 컨설팅, 교육 콘텐츠 개발 프로그램 등을 통해 실제적인 교수법 개선을 유도하고 있음. 특히, 강의평가 하위자에 대한 강의개선 사업을 지원하고 있음
- 교수자의 요구에 부합하는 정례적인 특강, 교수자료 등을 제공하여 교수법 다변화를 위한 노력을 기울이고 있으며, 본 지원사업의 성과에 대한 분석을 통해 지속적으로 프로그램을 개선하고 있음

| 주요 내용    | 기간   |
|----------|--|
| 교수지원프로그램 | 교수법특강, e-Learning 교수전략, 잘 가르치는 교수법<br>대학생 동기유발 교수법, 스마트 교수법, 수업컨설팅<br>스토리텔링 교수법, 문제 중심학습 교수법, PPT활용<br>자기조절학습 중심 교수법 등<br><br>강의분석 및 컨설팅, 온라인 강의 제작, 각종 콘텐츠 개발 |



평가영역

# 04

## 학위수여체제

대학원은 학위과정 내실화를 통해 우수한 교육을 제공하고 있으며, 엄격하고 합리적인 학위수여 체제를 통해 학위 논문의 질을 높이며, 이러한 과정을 통하여 창의적 지식인을 양성하여 배출하고 있다.



## 4.1 학생지도

### 4.4.1 논문지도

#### 준거

대학원은 재학생이 양질의 학위논문을 작성할 수 있도록 논문지도 방법을 설정하고, 적절하게 운영해야 한다. 대학원은 대학원생의 연구역량 개발을 위하여 논문 심사 절차를 수립하고, 적절한 논문 심사위원을 구성해야 한다.

#### 논문지도 및 심사 절차



#### 논문지도 방법

- 학생의 논문지도를 효과적으로 수행하기 위하여 각 학생에 대하여 논문지도위원을 둠
- 논문지도위원회는 지도교수를 포함하여 석사학위 과정은 2인, 박사학위과정은 3인으로 구성하며, 학생의 연구논문과 학위논문 전반에 관한 지도를 함
- 학위논문계획서 승인을 받은 학생은 석사과정에서는 1학기 이상, 박사과정에서는 2학기 이상 논문지도를 받아 학위논문을 제출할 수 있음
- 논문학점 신청은 모든 교과목 이수의 마지막 학기 수강신청서에 포함되어야 함

### 논문심사 절차 및 논문 심사위원 구성

- 논문제출자가 있을 때 각 학과장 또는 박사과정위원장은 논문심사위원장 및 논문심사위원 후보를 대학원장에게 추천하여야 함. 대학원장은 심사위원 후보에 대하여 학위논문 심사위원으로 위촉함
- 심사위원은 석사학위 논문의 경우 3인, 박사학위 논문의 경우 5인으로 구성. 교수 이상의 교수, 박사학위를 소지한 전임강사 이상의 교수, 또는 박사학위를 소지한 교외의 해당 전문가는 학위논문 심사위원으로 선정될 수 있으나, 최소한 석사학위 심사위원 중 2인, 박사학위 심사위원 중 3인은 본 대학교 전임교수여야 함. 논문 지도교수는 당연직으로 심사위원이 됨
- 석사학위 논문심사는 2회 이상, 박사학위 논문심사는 3회 이상 실시함을 원칙으로 함
- 석사학위 논문심사는 심사 위촉일로부터 2개월 이내에, 박사학위 논문심사는 3개월 이내에 완료하여야 함
- 학위논문의 심사는 대학원에서 지정한 장소와 시일 안에 수행되어야 하며 학위논문 심사는 논문심사와 구술시험, 논문결과 공개발표로 진행함



## 4.2 학위수여 체제

### 4.2.1 졸업여건

#### 졸업시험 운영

- 학위논문을 제출하고자하는 학생은 논문제출 자격시험(외국어시험, 종합시험)에 응시하여 합격하여야 함
- 외국어시험과 종합시험은 매 학기 1회 실시
- 외국어시험 및 종합시험은 100점 만점에 70점 이상을 합격으로 함
- 외국어시험에 불합격한 자와 종합시험에 불합격자는 재시험을 신청할 수 있음

#### 학위수여

- 석사학위는 학칙이 정하는 바에 따라 석사학위논문심사에 합격한 자로서 각 대학원위원회에서 학위를 수여하기로 결정한 자에게 총장이 수여함
- 박사학위는 학칙이 정하는 바에 따라 박사학위논문심사에 합격한 자로서 각 대학원위원회에서 학위를 수여하기로 결정한 자에게 총장이 수여함
- 학위논문에 의하지 않고 학위를 수여 받는 경우는 각 대학원이 정한 시행세칙에 따름

#### 졸업자격 조건 중 논문발표 의무화

- 대학원 학칙 및 시행세칙에는 졸업자격으로 논문발표가 의무화 되어 있지 않음
- 각 학과별로 석,박사 졸업요건에 일정수준 이상의 학회지에 논문발표를 의무화 하고 있음.

- 입학생 대비 학위취득자 비율

| 대학원명    | 석사                    |                   | 박사                    |                   | 계                   |                 | 입학생대비학위<br>취득자비율(%)<br>F/E×100 |
|---------|-----------------------|-------------------|-----------------------|-------------------|---------------------|-----------------|--------------------------------|
|         | 입학생<br>수(A)<br>(2013) | 졸업생수(B)<br>(2015) | 입학생<br>수(C)<br>(2012) | 졸업생수(D)<br>(2015) | 입학생<br>수<br>(E=A+C) | 졸업생수<br>(F=B+D) |                                |
| 일반대학원   | 92                    | 79                | 19                    | 12                | 111                 | 91              | 81.9                           |
| 신학대학원   | 15                    | 11                |                       |                   | 15                  | 11              | 73.3                           |
| 경영대학원   | 5                     | 3                 |                       |                   | 5                   | 3               | 60                             |
| 보건복지대학원 | 31                    | 29                |                       |                   | 31                  | 29              | 93.5                           |



평가영역

# 05

## 교육 및 연구역량

대학은 교육목표를 달성하기 위해 충분한 교원을 확보하고 교원의 전문성 함양과 복지증진을 위한 교육 및 연구 활동에 대해 지원을 하고 있다. 또한 학생들의 논문발표와 학회 활동을 지원하고 있다.으며 충원, 유지하고 있으며 학생의 생활 및 진로상담을 체계적으로 지원하고 있다.



## 5.1 전임교원 연구

### 5.1.1 교수업적평가 제도 운영

#### 준 거

대학원은 교수업적평가제도를 합리적으로 운영하고 그 결과를 대학원 운영에 적절히 반영하고 있다.

#### 교수업적평가제도 운영

- 교육목표의 구현 여부와 연구, 교육, 봉사 및 학교발전에 관한 업적의 평가를 교원의 승진·재임용 심사에 활용하고 있으며, 정년보장교원도 매년 평가를 통해 교육과 연구의 수월성을 지속적으로 견지할 수 있도록 하고 있음
- 교수업적평가는 내부규정에 따라 교원업적평가위원회 및 교원인사위원회로 구성된 교수업적 평가기구를 통해 이루어지고 있음
- 교수업적평가 결과를 교원 승진 및 승급, 연구비 지급과 포상, 연구년 배정 등에 적극적으로 반영함으로써 교수 및 학문단위의 경쟁력을 높이고 있음

#### 교수업적 평가 항목

| 구분 | 교육중심교수       |    | 연구중심교수       |    |
|----|--------------|----|--------------|----|
|    | 항목           | 점수 | 항목           | 점수 |
| 연구 | 논문, 저서, 특허 등 | 30 | 논문, 저서, 특허 등 | 55 |
| 교육 | 강의평가, 시수 등   | 35 | 강의평가, 시수 등   | 20 |
|    | 학생상담, 진학지도 등 | 20 | 학생상담, 진학지도 등 | 20 |
| 봉사 | 자문 및 사회활동 등  | 15 | 자문 및 사회활동 등  | 5  |

### 5.1.2 교육 및 연구활동 지원

준  
거

대학원은 교수의 교육과 연구 활동을 보조하기 위하여 행정적, 재정적, 물리적으로 지원하고 있다.

#### 교원의 교육 및 연구활동 지원

- 교육과 연구의 질적 우수성을 담보하기 위한 국내외 학술활동 및 학회활동
- 다양한 교육지원제도를 제공하고, 지원제도의 실효성을 점검하여 개선 노력
- 연구년 제도를 두어 교원들의 연구활동을 지원하고 조교를 임용하여 교원의 교육 및 학사 행정 업무를 보조하도록 지원
- 교수학습개발센터를 두어 교수법 관련 워크숍과 강의촬영, 일반강의자료 제작지원, 사이버강의 제작 미 운영을 지원(강의컨설팅)

## 5.2 연구실적

### 5.2.1 연구지원 및 연구 실적

**준거** 대학원은 연구 기능 활성화를 위하여 전임 교원에 대한 적정 규모의 지원 방안을 마련하고 시행해야 한다.

#### 교원의 교육 및 연구활동 지원

- 우리대학의 전임교원 1인당 등재(후보)지 및 SCI급 논문 실적은 각각 0.553건, 0.234건으로 수도권 사립대 평균과 비슷하거나 조금 높음(0.543건, 0.195건)  
우리대학의 전임교원 1인당 교내 연구비 수혜실적은 1,450.8천원, 교외 연구비 수혜실적은 14,001.9천원으로 수도권 사립대 평균보다 낮음(3,035.69원, 33,457.29원)
- 교육과 연구의 질적 우수성을 담보하기 위한 국내외 학술활동 및 학회활동
- 다양한 교육지원제도를 제공하고, 지원제도의 실효성을 점검하여 개선 노력
- 연구년 제도를 두어 교원들의 연구활동을 지원하고 조교를 임용하여 교원의 교육 및 학사 행정 업무를 보조하도록 지원
- 교수학습개발센터를 두어 교수법 관련 워크숍과 강의촬영, 일반강의자료 제작지원, 사이버강의 제작 미 운영을 지원(강의컨설팅)

논문, 저·역서, 연구비 실적

(단위: 건수)

| 구분            | 2012  |       |       |       | 2013  |        |       |       | 2014  |        |       |       |
|---------------|-------|-------|-------|-------|-------|--------|-------|-------|-------|--------|-------|-------|
| 논문실적<br>(학술지) | 국내    | 국제    | 등재    | SCI   | 국내    | 국제     | 등재    | SCI   | 국내    | 국제     | 등재    | SCI   |
|               | 0.819 | 0.152 | 0.736 | 0.118 | 0.753 | 0.228  | 0.685 | 0.178 | 0.638 | 0.275  | 0.552 | 0.233 |
| 저·역서(1인당)     | 0.143 |       |       |       | 0.125 |        |       |       | 0.114 |        |       |       |
| 연구비(1인당)      | 교내    | 교외    |       |       | 교내    | 교외     |       |       | 교내    | 교외     |       |       |
|               | 3,380 | 9,360 |       |       | 2,863 | 16,259 |       |       | 1,450 | 14,001 |       |       |

교원의 교육/연구활동 지원

| 구분 | 지원 프로그램               | 2013    | 2014   | 2015   |
|----|-----------------------|---------|--------|--------|
| 교내 | 특강 및 워크숍, 강의컨설팅, 강의촬영 | 77명     | 383명   | 116명   |
| 교외 | 한국대학교육협의회 연수          | 8회(11명) | 8회(9명) | 7회(9명) |
|    | 연구년                   | 8명      | 8명     | 8명     |

## 대학원 연구 조교

(2015년 4월 1일 기준)

| 대학원명    | 학과명       | 연구조교 수 |    |
|---------|-----------|--------|----|
|         |           | 박사     | 석사 |
| 일반대학원   | 신학과       | 2      |    |
|         | 상담심리학과    |        | 2  |
|         | 사회복지학과    | 2      |    |
|         | 유아교육학과    |        |    |
|         | 약학과       | 2      | 2  |
|         | 간호학과      | 3      | 2  |
|         | 물리치료학과    | 8      | 3  |
|         | 융합과학과     |        | 6  |
|         | 환경원예학과    | 2      | 1  |
|         | 보건학과      | 2      |    |
|         | 보건바이오융합학과 | 4      |    |
|         | 음악학과      |        |    |
|         | 스포츠과학과    |        |    |
| 소계      |           | 25     | 16 |
| 경영대학원   | 경영학과      |        | 1  |
| 보건복지대학원 | 보건학과      |        | 2  |
|         | 임상전문간호학과  |        | 3  |
| 소계      |           |        | 5  |
| 합계      |           | 25     | 22 |



### 5.3 졸업생의 순수취업률

#### 5.3.1 취업률

##### 준 거

대학원은 양질의 교육을 통해서 유능한 인재를 양성·배출하고 있으며, 그 성과를 높이기 위해 지속적으로 노력하고 있다.

최근 3년간 일반대학원 졸업생의 순수 취업률

| 구분        | 2012년 | 2013년 | 2014년 |
|-----------|-------|-------|-------|
| 졸업생 순수취업률 | 82.7  | 76.9  | 78    |

### 5.4 재정지원

#### 5.4.1 재정지원 실적

최근 3년 간 대학원생 1인 당 장학금(1년)

(단위: 천원)

| 구분      | 2012년   | 2013년   | 2014년   |
|---------|---------|---------|---------|
| 일반대학원   | 3,741.9 | 3,927.0 | 3,981.3 |
| 신학대학원   | 5,916.1 | 6,737.8 | 6,623.4 |
| 경영대학원   | 5,610.8 | 5,667.2 | 5,424.8 |
| 보건복지대학원 | 4,081.1 | 4,149.5 | 4,266.0 |



평가영역

# 06

## 교육여건 및 지원체계

대학원은 교육목표를 달성하기 위해 충분한 교원을 확보하고 교원의 전문성 함양과 복지증진을 위한 교육 및 연구활동에 대해 지원을 하고 있다. 또한 직원 확보와 학생들의 연구지원, 복지시설 마련을 위해 지속적으로 노력하고 있다.



## 6.1 인력구성

### 6.1.1 교수 및 직원 구성

#### • 전공교수 당 학생 수

| 대학원명   | 학과명       | 재학생 수(A) | 전공교수 수(B) | 전공교수당 학생 수(명) A/B |
|--------|-----------|----------|-----------|-------------------|
| 일반대학원  | 신학과       | 10.5     | 7         | 1.5               |
|        | 상담심리학과    | 19.5     | 7         | 2.7               |
|        | 사회복지학과    | 17.5     | 7         | 2.5               |
|        | 유아교육학과    | 9        | 5         | 1.8               |
|        | 약학과       | 14.5     | 9         | 1.6               |
|        | 간호학과      | 16.5     | 8         | 2.1               |
|        | 물리치료학과    | 106.5    | 8         | 13.3              |
|        | 융합과학과     | 17       | 9         | 1.8               |
|        | 환경원예학과    | 11.5     | 9         | 1.3               |
|        | 보건학과      | 6        | 7         | 0.9               |
|        | 보건바이오융합학과 | 13       | 22        | 0.6               |
|        | 음악학과      | 3        | 6         | 0.5               |
| 스포츠과학과 | 6         | 5        | 1.2       |                   |
| 합계     |           | 250.5    | 109       | 2.3               |

| 대학원명  | 학과명 | 재학생 수(A) | 전공교수 수(B) | 전공교수당 학생 수(명) A/B |
|-------|-----|----------|-----------|-------------------|
| 신학대학원 | 신학과 | 40.5     | 7         | 5.8               |

| 대학원명  | 학과명  | 재학생 수(A) | 전공교수 수(B) | 전공교수당 학생 수(명) A/B |
|-------|------|----------|-----------|-------------------|
| 경영대학원 | 경영학과 | 12       | 7         | 1.7               |

| 대학원명    | 학과명      | 재학생 수(A) | 전공교수 수(B) | 전공교수당 학생 수(명) A/B |
|---------|----------|----------|-----------|-------------------|
| 보건복지대학원 | 보건학과     | 19       | 6         | 3.2               |
|         | 임상전문간호학과 | 20.5     | 8         | 2.6               |
| 합계      |          | 39.5     | 14        | 2.8               |

- 재학생 수: 2015년 4월 1일, 10월 1일 재학생 수의 평균임
- 전공교수 수: 2015학년도 4월 1일, 10월 1일 대학원 소속 전임교원 수 평균임
- 전공교수는 해당 전공에서 2015학년도 1과목 이상을 강의한 전임교원을 의미함

• 행정직원 당 학생 및 전공 현황(일반대학원, 경영대학원, 보건복지대학원)

| 재학생 수(A) | 학과 수(B) | 행정직원 수(C) | 행정직원 당 학생 수<br>(A/C) | 행정직원 당 학과 수<br>(B/C) |
|----------|---------|-----------|----------------------|----------------------|
| 302      | 16      | 2         | 151                  | 8                    |

• 행정직원 당 학생 및 전공 현황(신학대학원)

| 재학생 수(A) | 학과 수(B) | 행정직원 수(C) | 행정직원 당 학생 수<br>(A/C) | 행정직원 당 학과 수<br>(B/C) |
|----------|---------|-----------|----------------------|----------------------|
| 40.5     | 1       | 1         | 40.5                 | 1                    |

- 재학생 수: 2015년 4월 1일, 10월 1일 재학생 수의 평균임
- 행정직원 수: 2015학년도 4월 1일, 10월 1일 대학원 본부 행정직원 수의 평균임
- 학과 수: 대학원 내 학과 수

대학원 행정 조교

| 대학원명    | 학과 수 | 대학원 조교 수 | 비고 |
|---------|------|----------|----|
| 일반대학원   | 16   | 1        |    |
| 신학대학원   | 1    | 1        |    |
| 경영대학원   | 1    | 0        |    |
| 보건복지대학원 | 2    | 1        |    |

## 6.2 시설 및 재정운영

### 6.2.1 교육기본시설 및 재정

#### 대학원생 연구 공간 현황

| 대학원 재학생 수(A) | 연구공간 현황<br>(종수, 개수) | 비고       |
|--------------|---------------------|----------|
| 342.5        | 2종, 3개              | 신학대학원 공간 |

- 재학생 수: 2015년 4월 1일, 10월 1일 재학생 수의 평균임
- 대학원 연구 공간: 일반대학원 소속 대학원생이 활용할 수 있는 전용 연구공간(세미나실, LAB실, 자치 공간 등이 포함됨. 강의실은 제외하며 세미나실을 강의실로 공용 활용하는 경우는 연구공간에 포함 가능함)

#### 대학원 운영 경비

| 대학원명    | 대학원 재학생 수(A) | 대학원 운영비 총액(B) | 대학원생 1인당 대학원 운영비(천원)<br>B/A |
|---------|--------------|---------------|-----------------------------|
| 일반대학원   | 256.5        | 1,525,239     | 5,946                       |
| 신학대학원   | 51           | 250,207       | 4,906                       |
| 경영대학원   | 13           | 76,692        | 5,899                       |
| 보건복지대학원 | 53.5         | 319,084       | 5,964                       |

- 재학생 수: 2014년 4월 1일, 10월 1일 재학생 수의 평균임
- 대학원 운영비 해당항목: 2014학년도 결산, 세출 중 관리운영비(항)에 해당되는 경비

## 6.3 교육지원 체계

### 6.3.1 학생상담체계 및 지원현황

#### 준거

대학원은 학생의 학교생활 적응, 학업지도, 취업 및 진로지도, 신앙지도를 위해 체계적인 상담체계를 구축하고 있으며 학생복지 시설을 운영하고 있다.

#### 학생상담체계 운영

- 학생상담지원을 위한 전담부서로 학생생활상담센터, 교수학습개발센터를 설치 운영하고 있음
- 상담결과는 학생상담관리시스템을 통하여 입력·관리하여 해당 학생이 자신의 상담이력을 수시로 확인 관리하도록 지원 함

#### 학생복지 시설 현황

- 학생복지 및 정책 서비스 관리업무는 학생지원처와 학생복지위원회가 담당하고 있음
- 학생 편의시설은 학생식당, 제과점, 서점, 문구점, 미용실, 안경점 등의 다양한 생활편의시설이 있음
- 학생휴게실, 여학생휴게실, 학생생활상담센터를 설치하여 학생의 자유로운 휴식을 보장하고 학교생활 중 발생할 수 있는 불편사항은 상담을 통해 지원하고 있음
- 기타 학생편의 지원중 학생들의 원활한 통학을 위해 무료 스쿨버스를 운영하고 있음
- 학생의 체력향상을 위해 체육문화센터 등과 같은 다양한 체육시설을 갖추고 있음
- 학생의 건강유지와 향상을 위해 건강증진센터를 운영하고 있음
- 건강증진센터에서는 1학년을 대상으로 한 학기 동안 정규교육으로 음주·흡연예방교육을 실시하여 학생들의 건강에 도움을 주고 있음

| 용도   | 업종  |
|------|---|
| 식음시설 | 학생식당(파인하우스), 학생식당(프랜들리), 기숙사식당, 카페(더 엠), 제과점(뚜레쥬르)  |
| 편의시설 | 학생 자율실습실, 학생 휴게실, 학생생활상담센터, 여학생 수면실, 서점, 복사실, 문구점, 안경점, 편의점, 구두·가방 수선점, 미용실, 화원, 건강 식품 판매점, 우리은행, 우체국, 체육관, 건강증진센터, 의료시설(보건소) |
| 체육시설 | 운동장, 테니스장, 체육관(농구장, 족구장, 헬스장, 실내 골프연습장, 무도장, 탁구장, 수영장, 체력측정센터, 스쿼시장, 볼링장)   |
| 기타지원 | 무인복사기, 365 자동지급기, 인터넷 검색기, 자동판매기, 스쿨버스  |



평가영역

# 07

## 종합평가 및 제언

대학원은 2015년 자체평가를 통해 발전계획과 학사운영 그리고 교육과정 및 교수학습에 대한 분야와 학위수여, 교수지원, 연구역량, 교육여건 지원체계에 대하여 자체적 평가를 통해 그 현황을 평가 하였다.

대학원의 종합적인 평가결과와 제안을 통해 향후 대학원의 발전방향과 학사운영의 향상을 도모한다.

## 7.1 평가결과 요약 및 활용

### □ 종합평가

- 삼육대학교 대학원은 '교육과 연구에 충실한 경쟁력을 갖춘 대학원'으로 발전도약하기 위해 연도별 단계별 계획을 수립하여 추진해 나가고 있음
- 발전전략은 대내외적 교육환경을 반영하고 구성원들의 니즈를 분석하여 그 요구들을 기반으로 하고 있으며, 대학원의 교육목표와 인재상을 실현하기 위한 행정적 서비스 체제를 구축하고 있다.
- 대학원의 교육과정은 국내외 교류 활성화를 통해 폭넓은 사고와 지식을 겸비한 전문인을 양성하고 있다.
- 엄격한 학사관리를 위해 규정과 시행세칙을 운영하고 마련된 시스템을 통해 확인 운영하고 있음
- 경쟁력을 갖춘 전문인 양성을 위해 교원에 대한 규정을 마련하여 교원의 교육과 연구활동을 지원하고 있음
- 다양한 장학제도 지원을 통해 우수인재를 모집하고 특성화사업 정책에 따른 우수 학생선발제도를 운영하여 학생 경쟁력을 확보하고 있음
- 재학생 만족도를 위해 학기별 만족도 조사를 실시하고 조사결과를 대학원 운영에 반영하여 학생들의 교육성취도 향상을 도모 하고 있음

## 7.2 개선방향

### □ 제언

- 발전전략을 재수립하여 새로운 전략과제 및 전략목표를 개발하여야 하며, 이를 통해 대학원의 경쟁력을 갖추도록 행정시스템을 정비하여 할 것으로 판단 됨
- 발전전략과 세부실행과제의 지속적 발굴과 관리를 위해 지속적인 방안 모색이 필요
- 교육목표 달성을 위해 교육여건 및 지원체계를 정비하고 강화시켜야 함
- 학생지도 및 논문지도를 위해 전공교수 충원 필요
- 학사행정의 효과적이고 원활한 운영과 관리를 위해 행정직원 충원이 필요. 현재 3명의 직원이 근무하고 있으나 1명은 사무실을 별도로 사용하고 대학원을 지원하고 있기 때문에 업무의 효율성이 감소하고 있음. 학생들에게 보다 나은 서비스와 학생만족을 위해 대학원 행정실을 하나로 모아 운영하여야 하며 인력을 1명 보강 할 것으로 보임
- 대학원생들의 연구역량 강화를 위하여 전용 연구공간의 확보가 필요
- 학생만족 향상을 위해 학생상담체계 서비스 개발 및 시행 필요
- 대학경쟁력 제고를 위해 신입학 경쟁력 향상 방안 모색이 필요
- 교수연구 질 향상과 양적 향상을 위해 연구지원체제의 개편과 연구비 지원의 확대방안이 필요하며, 사회적 요구인 지식기부와 사회봉사활동에 적극적인 참여를 위하여 다양한 프로그램 개발과 연구업적평가 반영이 필요함
- 국내외 교류대학과의 교류활동을 확대하여 외국인 전임교원, 외국인학생, 교환 및 파견학생에 대한 지속적 관리를 통해 글로벌 대학으로서의 모양을 갖추고 경쟁력을 향상 시켜야 함
- 원활한 대학원 운영을 위해 소요되는 재원확충 계획을 마련하고 기본시설 운영계획을 마련하여 대학원 운영의 효율성을 극대화 시켜야 함
- 다양한 수익모델을 통해 재정운영의 안정성을 모색하여야 함

## 삼육대학교 대학원 자체평가 보고서

---

- 발 행 삼육대학교 대학원
- 발행인 자체평가 위원장
- 제 작 삼육대학교
- 편 집
- 인 쇄

2015년 12월 20일 인쇄  
2015년 12월 20일 발행

- 직 통 (02) 3399-3391
- F A X (02) 3399-3398

139-742 서울특별시 노원구 화랑로 815(공릉2동 26-21)  
홈페이지 <http://www.syu.ac.kr>

---

**사람을 변화시키는 교육 · 세상을 변화시키는 대학**

---