

2017

한국

철도

건축문화상

<계획부문 공모요강>

2017 한국철도건축문화상 계획부문 공모

Railway Station and the City 도시와 역

2017. 06. 05(월) - 08. 10(목)

주최

한국철도건축기술협회, 한국교통대학교

주관

한국철도건축기술협회,
한국교통대학교 교통건축연구소

후원

국토교통부, 한국철도공사

1. 개요

(사)한국철도기술협회는 한국 철도건축 분야 건축문화 증진을 위하여 2015년 준공건축물을 대상으로한 한국철도건축문화상을 공모 시행하였으며, 2016년부터 계획부문을 추가하여 시행하고 있다. 2017한국철도건축문화상은 지난해에 이어 Design Review 방식으로 진행되며 올해에는 실질적인 전문가 소통의 장인 Design Workshop을 추가하여 진행한다.

[주제문] Railway Station and the City: 도시와 역

도시와 역, 도시공간에서 이동성의 중심 공간인 역은 현대도시의 다층적 요구에 의해 새로운 건축적 도전을 모색하고 있다. 기능적 복합화를 피하거나 대중교통 환승시스템의 구축, 또는 압축도시화 되는 역의 콘코스를 우리는 최근 발견할 수 있다.

그러나, 이러한 대중교통중심의 고밀도복합용도개발은 기능적 건기를 유발할 수 있다. 이 교통공간이 어떻게 우리 삶의 장소가 될 수 있게 할 것인가? 아마도 도시와 어떻게 관계 맺는가에서 실마리를 찾을 수 있을 것이다.

“한국의 역세권개발에서 지속가능한 해법은 무엇인가?”라는 질문을 던지고 싶다. 건축이 이 질문에 어떤 방식으로 해법을 제시할 수 있을까? 사회, 환경, 경제적 지속가능성에 대해 건축이 제시할 수 있는 문화적 해법은 무엇인가?

2017 한국철도건축문화상은 “도시와 역”이라는 주제로 계획부문 공모를 진행한다. 계획부문 공모의 대상지는 전국 일반, 광역 및 고속철도역사 또는 도시철도의 역 및 그 인근 지역을 대상으로 한다. 또한 유휴 철도부지도 대상이 되나 철도역을 포함하여야 한다.

많은 분들의 관심과 참여 속에 철도건축문화 진흥의 기반이 되길 희망한다.

2. 일반사항

가. 공 모 명 : 2017 한국철도건축문화상

나. 주 제 : Railway Station and the City: 도시와 역

다. 주 최 : 한국철도건축기술협회, 한국교통대학교

라. 주 관 : 한국철도건축기술협회, 한국교통대학교 교통건축연구소

마. 후 원 : 국토교통부, 한국철도공사

바. 협 찬: 관련 기관 및 업체

사. 응 모

1) 응 모 자 격 : 국내외 대학(원) 건축관련학과 재학생 및 일반국민 (팀 참가는 3인 이내)

2) 응모신청기간 : 2017년 6월 5일(월) ~ 7월 7일(금)까지

3) 응모신청접수: 한국철도건축문화상 공모전 공식홈페이지

(<http://www.kraacompetition.com>)

※방문신청, 우편신청, FAX신청 등 기타 방법에 의한 신청 불가

4) 등 록 방 법 : 참가등록신청서를 다운받아 웹하드

(www.webhard.co.kr: ID: kraa2017, PW:2017)

참가등록폴더에 업로드

-> 접수비 입금 확인시 개인폴더(작품번호) 생성

-> 참가등록신청서 내용 수정시 참가등록신청서-01 로 수정후 업로드

(참가등록신청서의 내용수정은 1차 작품제출시까지 가능)

5) 등 록 비 : 2 만원/팀

은행 : 우리은행 계좌번호 : 1005-202-728619

계좌명의: (사)한국철도건축기술협회

※계좌이체 송금시 응모신청 당시의 팀 대표자의 이름으로 할 것

※입금확인 후 접수확인 개별통보예정

※등록비는 추후 작품전시 및 출판에 활용될 예정

6) 질 의 : 한국철도건축문화상 공모전 공식홈페이지

(<http://www.kraacompetition.com>) 게시판 이용

7) 제 공 자 료 : ①공모지침서 / ②설계설명서 샘플양식

③저작권 동의서 양식 / ④모형제출 동의서

※ 한국철도건축문화상 공모전 공식홈페이지

(<http://www.kraacompetition.com>) 에서 다운로드 할 수 있음.

아. 응 모 범 위

1) 작품의 범위

- 국내 도시내 모든 유형의 철도역사에 대한 신축, 증축 설계 아이디어
- 도시, 일반, 광역, 고속철도역사 및 지상, 지하역사 모두를 대상으로 함
- 역사를 제외한 철도시설(선로, 창고 등)만을 대상으로한 것은 제외

자. 작품 제출 및 심사

1) 작품제출

가) 제 출 물: 아래와 같이 각각 출력물과 파일 형식으로 제출할 것

[1차 제출물]

- 작품 패널 출력물(A0 size) 1부: 200MB 이내 PDF
- 설계설명서 파일(A4 size): 작품집 제작 및 확인용
- 저작권 동의서 파일
- 모형 및 작품파일제출 동의서 파일

(*반드시 제공된 파일양식만 사용)

[2차 제출물]

- 작품 패널: A0 패널 (10mm 폼보드 부착, 1차 출품내용 그대로 제출해야 함)
- 기타: 스테디모형, 스케치, 3D 모델링(노트북가능) 등 (팀별 자유)
- ※ 구체적인 사항은 <5. 제출 도서 작성 요령> 참조

[3차 제출물]

- 작품 패널: A0 패널 (10mm 폼보드 부착, 워크샵 이후 계획안 변경가능)
- 모형 : 900mmX1200mm 이내
- ※ 구체적인 사항은 <5. 제출 도서 작성 요령> 참조

나) 제출 방법

- 1차 출품: 웹하드 업로드 (www.webhard.co.kr: ID: kraa2017, PW:2017)
- 2차 출품: 직접 방문제출 및 디자인 워크샵 참석
- 3차 출품: 직접 방문제출 및 디자인 리뷰 참석

다) 제출 기 한

- 1차 출품 : 2017년 7월 20일(목) 18:00까지
2017년 7월 20일(목) 개인별 이메일 접수확인통지 예정
- 2차 출품 : 2017년 7월 27일(목)부터 오전 10시까지 워크샵 장소 도착(시간엄수)
- 3차 출품 : 2017년 8월 10일(목)부터 13시까지 리뷰 장소 도착(시간엄수)

라) 디자인 워크샵 및 리뷰 장소

- 디자인 워크샵: 서울역회의실
<서울특별시 중구 서울역 구내 (전화: 공모전담당 043-841-5843)>
- 디자인 리뷰: 대전철도공사본부회의실
<대전광역시 동구 중앙로 240 (전화: 공모전담당 043-841-5843)>

2) 작품심사 (예정)

- 1차심사 : 2017년 7월 20일(목) ~ 7월 22일(토)
<1차심사는 공모전운영위원회에서 시행>
- 1차심사 결과발표: 2017년 7월 22일(토)
<홈페이지 게시>
- 2차 디자인 워크샵: 2017년 7월 27일(목) 10:00 (추후재공지)
<2차심사는 디자인리뷰방식으로 진행>
- 3차 디자인 리뷰: 2017년 8월 10일(목) 13:00 (추후재공지)
<3차심사는 디자인리뷰방식으로 진행>

※ 디자인 워크샵

1차 통과자들은 패널과 함께 진행한 사용했던 스테디모형, 3D모델링(노트북), 스케치나 도면등을 지참하여 워크샵에 참여하게 된다. 각 팀에게 부여되는 테이블에 자유롭게 자신의 작품과 관련된 자료를 배치할 수 있으며 순회방식으로 심사위원들이 평가하는 방식이다. 이를 통해 국내외 철도건축 전문가들과의 각 작품에 대한 조언을 들을 수 있으며 소통의 장이 될 것으로 보인다. 이후 디자인 리뷰에는 변화된 패널을 제출할 수도 있다. 모든 워크샵간의 대화는 기록되어 공유될 예정이며, 평가도 병행된다.

※ 디자인 리뷰

패널과 모형을 전시형태로 배치하고 심사위원이 순회하면서 심사하는 방식으로 설계자는 각 심사위원의 질문에 답할 수 있으며, 리뷰형식으로 평가된 상위입상자 4~6팀에 한하여 개별 프리젠테이션 시간을 부여하고 이를 통해 최종 순위를 확정하는 방식임. 디자인 리뷰는 참가자 또한 타 참가자의 작품을 볼 수 있으며 최종발표 이후 서로 교류의 시간을 가짐으로써 철도건축분야 소통의 장을 마련하고자 한다. 또한 모든 심사위원과 참가자의 대화는 기록되며 공유될 예정이다.

3) 결과발표: 2017년 8월 10일(목, 디자인 리뷰 당일) 17시 이후
한국철도건축문화상 공모전 홈페이지(<http://www.kraacompetition.com>)

4) 수상내역

대 상 : 1작품, 국토교통부장관상 (상장 및 상금 3,000,000원)
최우수상 : 1작품, 한국철도공사사장상 (상장 및 상금 2,000,000원)
우 수 상 : 2작품, 한국철도건축기술협회회장상
한국교통대학교총장상(각 상장 및 상금 1,000,000원)

가 작 : 10작품 (상장수여)

입 선 : 다수 (상장수여)

※ 수상작은 공개전시(심사이후 및 한국철도건축기술협회 포럼시)진행하며,
홈페이지를 통해 온라인 전시 예정

자. 작품 전시

1) 디자인 리뷰 출품작

1차심사 통과자는 모두 입선이상의 수상자로 디자인 리뷰 참가자가 되며 리뷰 이후에 수상내역이 결정된다. 리뷰 이후 4일(2017년 8월 11일~14일) 간 일반 공개 전시예정

2) 입상작의 2차 전시

- 2017년 10월 예정인 한국철도건축기술협회 포럼행사 시 전시예정

- 공모전 주관처에서 패널 및 모형 보관예정임

(단, 가작 및 입선 수상자의 모형은 8월15일 15:00까지 개인적으로 회수하여야 함.)

- 포럼행사시 전시회 개최되며 수상자에게 초대장 발송예정

(포럼 및 전시 일정에 따라 작품회수 일정 통보예정)

차. 수상식

1) 일시: 2017년 10월 중 (한국철도건축기술협회 포럼일정에 따름)

2) 장소: 추후 통보 예정

3. 심사위원

가. 디자인 리뷰 심사위원 (※ 심사위원 2인 이상 불참 사유 발생시 리뷰일정 변경가능)

-Joost Vos <Director Bentheim Crowel The Netherlands>

-유현준 <홍익대학교 건축학과 부교수>

-이재홍 <한국철도공사 건축처장>

-진옥수 <한국철도시설공단 건축설비처 부장>

-황영선 <헤원까지건축사사무소 사장>

나. 1차 심사 위원회

-이상행, 공모전 공동운영위원

<한국철도건축기술협회 이사, 토마스건축 대표, 건축사, 공학박사(경기대)>

-신예경 <남서울대 건축공학과 교수, 공학박사(서울대)>

-김동진 <근정건축 부사장>

4. 심사기준

가. 심사기준

: 공모전의 주제 및 취지에 의거한 작품이 지닌 건축적 아이디어의 우수성

- 철도역의 도시적 상징성과 아이덴티티
- 사용자 중심의 철도건축공간
- 도시적 맥락의 교통공간
- 철도건축의 도시재생적 역할
- 철도건축의 프로그램 복합화
- 근대철도건축유산의 보전과 활용
- 친환경 제로에너지 건축계획
- 스마트 공간개념의 철도건축 등

※ 이상의 측면에서 선정된 철도시설의 특수성에 대한 건축적 아이디어의 질적 평가

5. 제출도서 작성요령

가. 작품 패널 작성 요령

1) 작품 패널

가) 내용

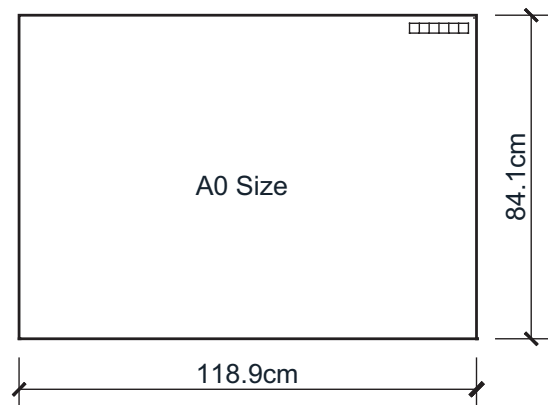
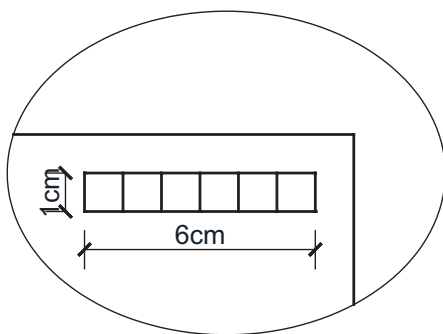
- 설계설명 및 개념도
- 배치도(축척 : 임의) / 각층 평면도(축척: 임의) / 입·단면도(2면 이상, 축척: 임의)
- 투시도 혹은 모형사진 등으로 자유롭게 표현
- 기타 설계자의 의도를 표현하기 위한 도면 및 다이어그램

나) 도서 규격 및 용량

- 크기: A0 size landscape (가로 1189mm×세로 841mm)
- 색상: 칼라(패널 자체가 흑백(그레이)인 경우에는 흑백(그레이)도 가능)
- 용량: PDF 200mb 이내 (300dpi)

다) 작성 및 제출 요령

- 적용치수는 미터법에 따름.
- 패널에는 설계자의 성명, 학교명 등 어떤 표시도 할 수 없음.
- 패널 전면에 우측 상단 작품번호 기입
- 참가자의 익명성 확보차원
- 작품번호는 숫자나 영문을 조합하여 6개 글자로 제출자가 임의로 결정하며, 6개의 상자 칸(예; □□□□□□)안에 기입할 것.



나. 제출 파일 작성 요령

1) 일반 원칙

가) 일반적인 윈도우 환경에서 읽을 수 있는 파일 형식으로 할 것

나) 제출된 작품 패널 출력물과 동일한 내용일 것

다) 작성된 파일은 웹하드 업로드전용 폴더에 업로드

라) 파일명 작성방식

- 패널: 작품번호_A.pdf

- 설계설명서: 작품번호_B.doc

- 저작권 동의서 파일: 작품번호_C.pdf

- 모형 및 작품파일제출 동의서 파일: 작품번호_D.pdf

2) 설계 설명서 파일

가) 내용

- 작품번호(우측 상단)

- 설계 작품 제목

- 설계 설명: 국문 및 영문

나) 작성 요령: A4 용지 1매 이내

- 파일명: 작품번호_B.DOC

- ms word 파일

- [별첨 1] 설계설명서 샘플 파일을 활용 가능

3) 저작권 동의서 파일

가) 내용: 설계 작품에 대한 창의성 및 독창성에 대한 동의와 향후 작품집으로 출간되는 경우 발생하는 저작권의 권리 이양에 동의하기 위한 파일을 작성하여 제출

나) 작성 요령:

- 파일명: 작품번호_C.pdf

- pdf 파일: [별첨 2] 저작권 동의서 양식에 따라서 작성 후, 설계 응모자들의 서명을 포함하여 스캔하여 pdf 파일 형태로 제출

4) 모형 및 작품파일 제출 동의서 파일

가) 내용: 1차 심사 이후 디자인 리뷰, 전시 및 작품집으로 출간되는 경우 모형 및 작품관련 데이터 제공에 대한 동의서로 파일을 작성하여 제출

나) 작성 요령:

- 파일명: 작품번호_D.pdf

- pdf 파일: [별첨 3] 저작권 동의서 양식에 따라서 작성 후, 설계 응모자들의 서명을 포함하여 스캔하여 pdf 파일 형태로 제출

나. 모형 제출 규정

1) 모형 제작 규정

가) 크기: 최대크기 가로(900mm)X세로(1,200mm)X높이(500mm) 이내로 제작
가로(600mm)X세로(900mm)X높이(500mm) 내외 권장

나) 재료: 백색 종이를 권장하나 나무, 아크릴 및 색상재료 사용가능

다) 조명 및 전기 전자기기 부착 불가

라) 모형수: 마스터플랜모형 이외 건축모형을 별도 스케일로 추가제작 가능
단, 규정된 최대 체적 이내에 제작되어야 하며 적용된 스케일은 마스터플랜과 건축모형 두 개로 한정함. 추가적인 세부모형은 불가.

마) 축척 및 방위표시 필수

바) 별도의 모형받침대 사용불가

6. 기타사항

가. 공모전과 관련한 문의는 한국철도건축문화상 공모전 공식 홈페이지의 인터넷 게시판을 이용(<http://www.kraacompetition.com>)

나. 당선작의 저작권 및 활용방안

입상작은 전시와 함께 책자로 발간되어 관련기관 및 관심 있는 인사 또는 단체에 배포될 예정이며, 작품집의 저작권은 주최 측에 귀속한다.

다. 상기 설계지침에 명시된 내용임에도 불구하고, 이를 무시하거나 누락한 경우 심사 시불이익을 당할 수 있다.

※공모전관련문의사항

공모전 코디네이터 : 한국교통대학교 강혁진교수 (hkang@ut.ac.kr)