

2023년(상반기) 대학기관평가인증을 위한
삼육대학교 자체진단평가보고서



삼육대학교
SAHMYOOK UNIVERSITY

2023년(상반기) 대학기관평가인증을 위한
삼육대학교 자체진단평가보고서

이 보고서는 자체진단평가 결과에 따라 정확하게 작성되었으며,
보고서에는 사실과 다른 내용이나 고의적인 오류가 포함되지
아니하였음을 확인합니다.

* 확 인 자 *

삼육대학교 총 장 김 일 목 (인)

■ 자체진단평가 기획·운영위원회 ■

구분	소속·직위	성명	담당 업무
위원장	총장	김 일 목	• 자체진단평가 기획 총괄
부위원장	부총장	김 현 희	• 자체진단평가 운영 총괄
서기	기획처장	이 병 희	• 자체진단평가 수행 총괄
위원	교목처장	제 해 종	• “4. 학생지원 및 시설” 영역 지원
위원	교무처장	최 성 욱	• “2. 교육과정 및 교수-학습” 영역 지원
위원	학생처장	류 수 현	• “4. 학생지원 및 시설” 영역 지원
위원	사무처장	양 재 욱	• “3. 교원 및 직원” 영역 지원
위원	재무처장	이 승 희	• “1. 대학이념 및 경영” 영역 지원
위원	대외국제처장	신 지 연	• “1. 대학이념 및 경영” 영역 지원
위원	연구산학처장	한 경 식	• “5. 대학성과 및 사회적 책무” 영역 지원
위원	입학처장	김 명 희	• “5. 대학성과 및 사회적 책무” 영역 지원
위원	법인사무처장	신 종 학	• 대학기관평가인증 법인 정책 지원

■ 자체진단평가위원회 ■

구분	소속·직위	성명	작성 분야
위원장	기획처장	이 병 희	• 자체진단평가 보고서 집필 및 현지방문평가 총괄
부위원장	기획평가팀장	신 동 석	• 자체진단평가 실무 총괄
위원	기획처 기획과장	김 원 구	• “1. 대학이념 및 경영” 영역 집필
위원	기획처 기획담당	조 재 림	• “1. 대학이념 및 경영” 영역 집필
위원	식품영양학과 교수	신 경 욱	• “2. 교육과정 및 교수-학습” 영역 집필
위원	교무부처장	장 성 일	• “3. 교원” 영역 집필
위원	사무부처장	이 준 태	• “3. 직원” 영역 집필
위원	화학생명과학과 교수	황 윤 정	• “4. 학생지원 및 시설” 영역 집필
위원	IR센터 교수	조 은 영	• “5. 대학성과 및 사회적 책무” 영역 집필
서기	기획처 평가과장	신 현 민	• 자체진단평가 실무 지원
간사	기획처 통계담당	박 정 은	• 자체진단평가 통계 지원

머 리 말

4차 산업혁명과 코로나19 사태로 인한 언택트 시대는 교육의 대전환을 요구하고 있습니다. 대학은 지성의 상아탑으로만 머무를 수 없고 현실 문제에 대하여 답을 주어야 할 책무가 있습니다.

대학기관평가인증 제도는 대학이 교육기관으로서 기본 요건을 충족하고 있는지 판정하고, 그 결과를 사회에 공표함으로써 사회적 신뢰를 부여하기 위한 목적으로 시행되는 만큼 이 제도를 통하여 대학들의 위상이 높아지고 성장 동력을 신장시키는 기회가 되기를 기대합니다. 과거에는 대학에 대한 높은 사회적 인식과 위상 그 자체만으로 대학에 대한 정서적 '공인'[official recognition]이 되었지만, 이제는 대학이 스스로의 위상을 입증해서 공인을 받아야 하는 시대가 되었습니다.

그간 평가인증을 준비하기 위하여 '자체진단평가 기획·운영위원회'와 '자체진단 평가위원회' 그리고 '자체진단 평가실무위원회'를 구성하여 운영해 왔습니다. 열성적으로 참여해 주신 기획위원, 연구위원 그리고 실무위원 여러분께 깊은 감사를 드립니다. 또한 이 일에 협력을 아끼지 않으신 구성원 모두에게도 진심으로 감사의 인사를 드립니다.

삼육대학교는 한 세기 이상 지성과 영성과 체력을 겸비한 전인교육 이념을 고수해 왔습니다. 대학기관평가인증을 통하여 우리의 교육이념을 성찰하고 미래를 대비하는 소중한 기회가 되기를 기대합니다.

2023년 5월

삼육대학교 총장 김일목

제 I 장

서 론

1. 자체진단평가의 목적
2. 자체진단평가의 내용
3. 자체진단평가의 방법

1

자체진단평가의 목적

- 대학기관평가인증은 ‘대학이 교육기관으로서의 기본요건을 충족하고 있는지 판정하고, 그 결과를 사회에 공표함으로써 사회적 신뢰를 부여하는 제도’로 인증의 대상은 대학 운영 전반이며, 인증 기준을 충족하는 대학에 대해서는 그 결과를 공표함으로써 사회적 지위를 부여하고 있음
- 우리 대학은 3기 대학기관평가인증 참여를 앞두고 자체진단평가를 실시함에 있어 대학평가원에서 제시한 평가준거별 최소 요구수준의 충족 여부를 진단하는 데 그치지 않고, 대학 경쟁력의 분석과 함께 대학의 교육목표 및 발전계획 달성을 위하여 대학의 행정 및 재정 투입 방향을 자체 점검하는 계기로 이를 활용하였음
- 자체진단평가를 통하여 대학의 자기 점검 및 평가체계를 확고히 정착하고, 대학 교육의 질 보증과 신뢰 구축을 위한 정보를 사회에 명확히 제공하고, 국제적으로 통용 가능한 교육환경을 조성하는 등 대학기관평가인증제가 지향하는 바를 실현함과 동시에 우리 대학의 발전전략인 「SU-GLORY 플랜 2030」의 비전 ‘사람 중심의 창의융합으로 지속가능한 미래를 열어가는 대학’ 달성을 최종 목적으로 설정하였음

2

자체진단평가의 내용

- 우리 대학 자체진단평가는 「2023년(상반기) 대학기관평가인증 편람」에서 정한 기준을 충실히 반영하여, ① 대학이념 및 경영, ② 교육과정 및 교수-학습, ③ 교원 및 직원, ④ 학생지원 및 시설, ⑤ 대학성과 및 사회적 책무 등의 5개 평가영역에 걸쳐 30개의 평가준거를 면밀하게 진단하였음

평가영역	평가준거	평가영역	평가준거
1. 대학이념 및 경영	1.1 교육목표 및 인재상	3. 교원 및 직원	3.4 교원의 교육 및 연구활동 지원
	1.2 발전계획		3.5 직원 확보 및 인사
2. 교육과정 및 교수-학습	1.3 거버넌스	4. 학생지원 및 시설	3.6 직원 복지 및 업무 역량 개발 지원
	1.4 재정 확보		4.1 장학 제도 및 학생자치활동 지원
	1.5 재정 집행		4.2 학생 심리 및 진로 상담
	1.6 감사		4.3 학생 권익 보호 및 소수집단학생 지원
	2.1 교육과정 체계		4.4 교육시설
	2.2 교양교육과정		4.5 기숙사 및 학생 복지시설
3. 교원 및 직원	2.3 전공교육과정	5. 대학성과 및 사회적 책무	4.6 도서관
	2.4 학사관리		5.1 성과관리
	2.5 수업		5.2 교육성과
	2.6 교수-학습 지원		5.3 연구성과
	3.1 교원 확보		5.4 취·창업지원 및 성과
	3.2 교원 인사 및 업적평가		5.5 사회봉사
3.3 교원 처우 및 복지	5.6 지역사회 연계·협력		

■ 자체진단평가 사전 준비

- 우리 대학은 대학기관평가인증의 취지와 목적을 달성하기 위하여, 기본계획 수립 및 자체진단평가 조직 구성, 평가 실시, 평가 결과 활용의 체계적인 단계를 거쳐 자체진단평가를 실시함
- 대학기관평가인증제의 취지와 목적, 편람 내용을 숙지하고 분석하여, 평가 추진 일정, 의사결정 체제, 자체진단평가보고서 집필 체제, 부서별 업무협조 체제, 소요 예산 등 효율적인 자체진단평가 추진을 위한 전반적인 계획을 수립함
- 기획처장을 중심으로 자체진단평가위원회를 조직함으로써 자체진단평가가 우리 대학 평가체계의 실무적 요인과 직접 연계될 수 있도록 함

■ 자체진단평가 조직 구성

- 대학기관평가인증을 위한 자체진단평가가 대학이 현재 시행하고 있는 경쟁력 강화를 위한 제반 정책과 상호 연계되어 대학의 정책을 일관되게 수행할 수 있도록 대학발전계획과의 연계성을 고려하여 자체진단평가 조직을 구성함
- 체계적인 자체진단평가 진행을 위하여 ‘자체진단평가기획·운영위원회’, ‘자체진단평가위원회’, ‘자체진단평가실무위원회’를 구성함
- 자체진단평가기획·운영위원회는 자체진단평가의 기본방향과 전략을 수립하고 예산을 확보하며, 자체진단평가위원회와 자체진단평가실무위원회의 활동을 지원하고, 대학 구성원이 자체진단평가에 대한 충분한 인식을 갖고 참여할 수 있도록 유도함
- 자체진단평가위원회는 평가영역별로 전문성을 갖춘 교수 및 실무직원으로 위원을 구성하여, 해당 평가영역에 대한 자체진단평가 실시, 자체진단평가보고서 집필, 현지방문평가 시 해당 영역에 대한 대응을 담당함

■ 자체진단평가 추진

- 2022년 6월 “3주기 대학기관평가인증 추진”에 대한 행정위원회 결의를 시작으로 교내 구성원 및 자체진단평가실무위원회를 대상으로 한 교내설명회를 통해, 대학기관평가인증의 취지와 목적을 공유하고, 편람 내용 및 자체진단평가보고서 작성 지침을 상세히 안내함
- 자체진단평가실무위원회를 중심으로 평가준거별 자료를 수집·분석하고, 이를 토대로 자체진단평가위원회가 「2023년(상반기) 대학기관평가인증 편람」의 작성지침에 근거하여 평가영역별 자체진단평가보고서를 작성하고, 수집된 자료를 바탕으로 실무부서와의 검토 및 의견을 수렴·반영하는 과정을 거쳐 자체진단평가를 수행함
- 「2023년(상반기) 대학기관평가인증 편람」에 근거하여 작성된 자체진단평가보고서는 자체진단평가기획·운영위원회의 심의와 총장 보고를 거쳐 한국대학교육협의회 한국대학평가원에 제출함

제 II 장

대학 현황

1. 대학의 설립목적 및 교육목표
2. 주요 연혁
3. 행정 조직 및 기구표
4. 주요 보직자
5. 교수·직원·학생 현황
6. 교육과정 편성 및 특색
7. 주요 시설·설비 현황
8. 예산·결산 현황

1

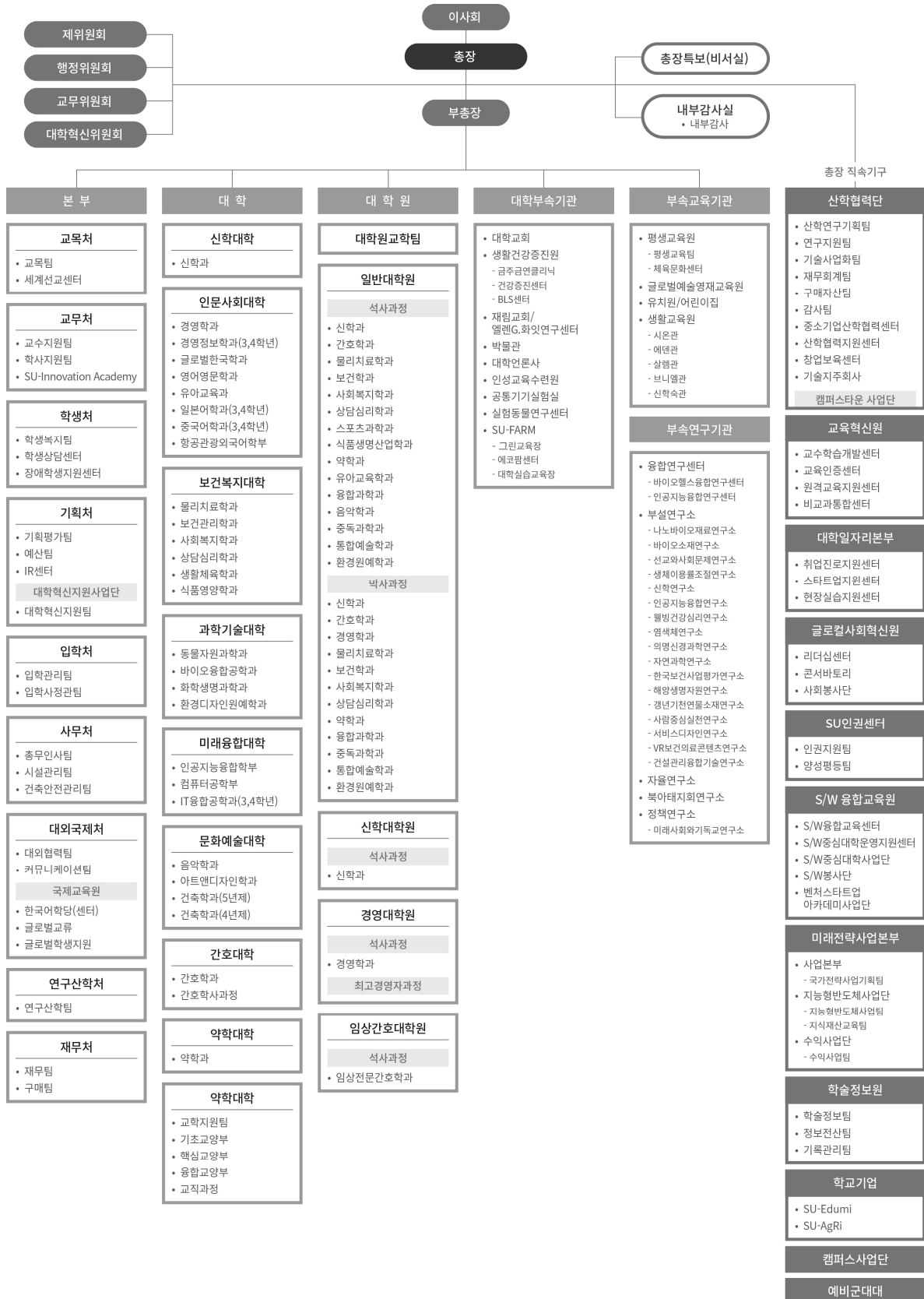
대학의 설립목적 및 교육목표

- 삼육대학교는 1906년 10월 10일에 평안남도 순안(順安)에서 시작된 의명학교(義明學校)와 그것을 계승한 조선합회 사역자 양성소, 그리고 삼육신학원(三育神學院) 및 삼육신학대학을 모체로 하여 발전된 대학임
- 우리 대학은 제철일안식일예수재림교회가 운영하는 교육과 학문연구의 기관으로서 학생들에게 지성과 영성과 신체가 조화를 이루게 하는 지식을 가르쳐, 현세에서 개인의 행복한 생활과 인류 사회에 이바지하는 보람된 삶을 영위하게 하며, 나아가서는 내세에서 영원한 생명을 향유할 수 있도록 교육하는 일을 그 사명으로 삼고 있음

슬로건	사람을 변화시키는 교육, 세상을 변화시키는 대학
교육이념	지성과 영성과 신체의 균형잡힌 전인교육을 통한 인류사회 기여 • 신체와 지성과 영성의 균형진 발달 위에 숭고한 기독교 신앙과 창의적이고 실제적인 전문지식을 겸비한 인재를 양성하여 그들로 하여금 현세에서 행복하고 진리와 사랑과 봉사의 정신으로 이웃과 세계와 천연계의 평화로운 삶에 이바지함
교육목적	미션(Mission)·비전(Vision)·열정(Passion)을 갖춘 전인적 인재 양성 • 기독교 세계관을 바탕으로 한 학문의 수월성교육과 인성교육을 균형지게 실시하여 “미션(Mission)·비전(Vision)·열정(Passion)을 갖춘 전인적 인재를 양성”하는 “삼육 MVP 교육”을 교육목적으로 함
교육목표	삼육 MVP (진리와 사랑의 글로벌 봉사자) • 기독교적 세계관에 기반한 문화적 소양과 환경 보존 의식 배양 • 세계화 시대를 선도할 수 있는 국제적 식견과 소통 능력 배양 • 전문 지식과 실용 기술에 기반한 자기주도 능력과 창의력 배양 • 인류애에 기초한 인도주의적 가치관과 봉사 정신 함양

비전	사람중심의 창의융합으로 지속가능한 미래를 열어가는 대학			
6대 발전목표	4차산업혁명 시대를 대비한 사람중심 대응역량 강화 ① 대학의 지능화 혁신을 위한 교육·연구 역량 혁신 ② 공유 생태계 조성 및 가치를 창출하는 산학협력	미래형 창의융합 인재 육성을 위한 교육혁신 ③ MVP교육의 융합화·유연화·초연결화 혁신 ④ OECD Education 2030 기반 교육 질 관리 선도대학 구현	대학경영 혁신을 통한 지속가능 성장 기반 구축 ⑤ 성과관리·시스템 기반 행·재정 관리 혁신 ⑥ 예비신입생, 대국민 대상 대학 브랜드 인지도 제고	
4대 전략방향	I 고등교육 선도 미래교육을 선도하는 MVP 교육혁신	II 학생 미래비전 학생주도 미래설계 및 MVP 인재 구현을 위한 종합지원 체계	III 사회 가치창출 공유·협력 사회기여, 융합·초연결 산학협력, 현장기반 실용연구 혁신	IV 지속가능 경영 구성원의 참여·소통으로 함께 성장하는 혁신 거버넌스 구현
12대 전략과제	1. 융합·유연화 기반 미래형 교육 운영체계 혁신 2. 미래사회 역량 함양을 위한 교과교육 혁신 3. 교육관리체계 혁신	4. 역량기반 교육 통합관리 체계 구축 5. 학생 성장, 성공을 위한 학습생활 종합지원 6. 사회 기여 MVP 인재를 완성하는 진로·취창업 지원	7. 사회문제 해결과 미래혁신을 위한 실용연구 역량 강화 8. 소통형 산학협력 네트워크 추진 강화 9. 사회적 가치 구현을 위한 공유·협력	10. 국내외 입학자원 확보 및 학생 유지 관리 11. 재정 건전성 확보 12. 행정관리 역량 강화
성과관리 종합지수 (12대 전략과제 및 특성화전략별)	1. MVP Edu-Frame-Work 혁신지수 2. MVP 교과교육 혁신 지수 3. 스마트 융합형 교육방법 혁신지수	4. MVP 교육 성과관리 강화지수 5. MVP 인재 성장 지수 6. MVP 인재 사회기여 역량지수	7. 사회가치창출 연구역량 강화지수 8. 사회가치창출 산학협력 혁신지수 9. 사회가치창출 공유·협력 혁신지수	10. 적정 규모와 관리 지수 재정건전성 확보 지수 11. 데이터 기반 대학경영 체계 구축 지수 12. 데이터 기반 대학경영 체계 구축 지수
	13. 사람중심 창의융합 특성화 혁신 지수		14. 대학 국제화 역량 강화 지수	

- 1906.10.10. • 제철일안식일예수재림교의 교육이념에 기초하여 평안남도 순안에 의명학교 개교
- 1931.04.06. • 서울시 동대문구 회기동으로 이전하여 조선합회신학교로 개명
- 1949.11.13. • 경기도 양주군 노해면 공덕리(現 서울시 노원구 화랑로 815)로 이전
- 1951.11.15. • 삼육신학원으로 개명
- 1954.07.20. • 대학령에 의한 4년제 각종학교로 문교부 인가
- 1961.06.02. • 정규 4년제 대학으로 문교부의 인가를 받아 삼육신학대학으로 개명
- 1966.12.30. • 삼육대학으로 개명
- 1980.11.03. • 대학원 설립 인가
- 1992.03.01. • 삼육대학교로 개명
- 2004.04.13. • 산학협력단 설립
- 2005.12.02. • 교육인적자원부 승인으로 삼육의명대학과 통합
- 2006.03.01. • 통합 승인에 따라 4개 단과대학, 21개 학과(부)에 31개 전공과 대학원, 신학전문대학원, 경영대학원, 보건복지대학원 등 4개 대학원으로 직제 개편
- 2006.10.10. • 개교 100주년, 제2창학 선언 및 비전 선포, 「SU^秀MVP 발전전략 2006~2010」 발표
- 2009.05.09. • 교육과학기술부 주관 「대학교육역량강화사업」 선정
- 2009.06.18. • 「중단기 발전계획 2009~2012」 마련
- 2012.03.06. • 교육과학기술부로부터 “원격평생교육원” 인가 개설
- 2012.06.11. • 「SU 비전드림 플랜 2015⁺」 마련
- 2013.09.01. • 교육부, 한국대학교육협의회 주관 「대학기관평가인증」 획득
- 2014.06.30. • 「수도권대학특성화사업(CK-II)」 ‘건강과학특성화사업’ 선정
- 2016.03.01. • 스미스교양대학 신설
- 2016.06.30. • 중장기 발전계획 「SU-MVP⁺ 플랜 2025」 마련
- 2017.04.28. • 교육부 주관 「대학자율역량강화지원사업(ACE⁺)」 선정
- 2017.12.22. • 교육부·한국연구재단 주관 「대학교육국제화역량인증(IEQAS)」 획득
- 2018.09.03. • 2018년 대학 기본역량 진단 「대학혁신지원사업」(I 유형) 선정
- 2019.06.28. • 교육부, 한국대학평가원 주관 「대학기관평가인증」 획득
- 2020.03.01. • 15대 김일목 총장 취임
- 2020.10.22. • 한국대학신문사 주관 2020 대학대상 ‘미래교육혁신 우수대학’ 선정
- 2021.04.01. • 과학기술정보통신부 주관 「소프트웨어중심대학 사업」 선정
- 2021.09.03. • 교육부 주관 2021년 대학 기본역량진단 ‘일반재정 지원 대학’ 선정
- 2021.10.13. • 「SU-GLORY 2030」 비전 선포
- 2022.10.11. • 삼육대 공식 캐릭터 ‘수야·수호’ 탄생
- 2022.10.18. • 국제학술진흥학회 ISAA 공식 출범



4

주요 보직자

직위	성명	직위	성명
• 총장	김 일 목	• 신학대학장	송 창 호
• 부총장	김 현 희	• 인문사회대학장	박 철 주
• 교목처장	제 해 중	• 보건복지대학장	이 재 구
• 교무처장	최 성 욱	• 과학기술대학장	고 원 배
• 학생처장	류 수 현	• 미래융합대학장	김 정 숙
• 기획처장	이 병 희	• 문화예술대학장	이 태 은
• 입학처장	김 명 희	• 간호대학장	오 복 자
• 사무처장	양 재 욱	• 약학대학장	강 진 양
• 대외국제처장	신 지 연	• 스미스학부대학장	박 완 성
• 연구산학처장	한 경 식	• 대학원장	김 현 희
• 재무처장	이 승 희	• 신학대학원장	이 국 현
• 산학협력단장	한 경 식	• 경영대학원장	정 태 석
• 교육혁신원장	김 정 미	• 임상간호대학원장	오 복 자
• 대학일자리본부장	류 수 현	• SU인권센터장	김 현 희
• 글로벌사회혁신원장	최 경 천	• S/W 융합교육원장	오 덕 신

5

교수·직원·학생 현황

■ 교수 현황

(단위: 명, 2023.04.01. 기준)

전임교원				비전임교원				
교수	부교수	조교수	계	겸임교원	초빙교원	강사	기타교원	계
65	45	105	216	93	4	298	59	454

■ 직원 현황

(단위: 명, 2023.04.01. 기준)

일반직	기술직	별정직	기능직	고용직	계약직	무기 계약직	계
85	27	0	19	0	104	20	255

■ 학생 현황

(단위: 명, 2023.04.01. 기준)

계열	학부	일반대학원	신학대학원	경영대학원	임상간호대학원	계
인문사회	1,860	129	25	35	0	2,049
자연과학	1,869	266	0	0	34	2,169
공학	1,011	7	0	0	0	1,018
예체능	705	287	0	0	0	992
합계	5,445	689	25	35	34	6,228

6

교육과정 편성 및 특색

- 우리 대학의 인재상인 삼육 MVP(진리와 사랑의 봉사자), 즉 정직한 교양인(Mission), 창의적 지식인(Vision), 실천적 봉사인(Passion)을 양성하기 위해 기초교양, 핵심교양, 영역별 교양(교양선택)으로 구성된 교양교육과정을 수립함

구분	교양필수		교양선택(심화) (영역별 교양)	계
	기초교양	핵심교양		
이수학점	16	11	12	39
과목/영역	그린교육(노작교육) (1) 지역사회공헌 (1) 인생설계와진로 I, II (1/1) 글로벌사고와표현 (3) 글로벌영어 I, II (3/3) 컴퓨팅사고력 (3)	인성과 사회 (2) 종교와 인생 (2) 생활과 윤리 (2) 역사와 문화 (2) 인성 영역 (3)	인문예술 영역 (3) 사회과학 영역 (3) 자연과학 영역 (3) 디지털리터러시 영역(3)	
이수의무	전 과목 이수	전 과목 이수	영역별 1과목 선택	

- 우리 대학의 교육목표에 부합하고 시대적 요구를 반영하는 수요자중심의 문제해결형 교육과정, 창의적이고 자기주도적인 다전공 교육과정, 사회수요 맞춤형 현장실습 및 실무교육 중심 교육과정으로 전공교육과정을 구성함

구성체계	구성내용	핵심역량
문제해결 교육과정	<ul style="list-style-type: none"> • 수요자중심 교육과정 구축을 통한 전공교육과정 표준화 • 시대의요구를 반영한 문제해결형 교과목 운영 체계 구축 • 캡스톤디자인 강좌를 개설하여 창의적인 종합설계 교육과정 구성 • 프로젝트기반학습(PBL) 모델을 기반으로 자기주도적 교육과정 구성 	창의적사고 자기주도
창의융합 교육과정	<ul style="list-style-type: none"> • 복수/부전공제 운영 및 연계/융합전공 개발로 다전공 운영 • 전공교육과정 내 심화전공 이수제를 도입 • 혁신교수법 활용 교과목 확대로 학생의 자기주도적 교육과정 구성 	창의적사고 자기주도
현장중심 실무 교육과정	<ul style="list-style-type: none"> • 사회수요맞춤형 교육과정을 구축하여 현장중심 교육과정 구성 • 현장실습 및 실무교육 강화를 위한 실무실습 교육과정 구성 • 글로벌 현장실습, 인턴십 운영을 위한 국제화 교육과정 구성 	자기주도 글로벌

7

주요 시설·설비 현황

■ 교지 확보 현황

공시연도	기준면적(㎡)		보유면적(㎡) (C)	교지확보율(%)	
	입학정원 기준 (A)	재학생 기준 (B)		입학정원 기준 [(C/A)×100]	재학생 기준 [(C/B)×100]
2022	166,410	187,540	319,537	192	170.4

■ 교사시설 확보 현황

공시연도	기준면적(㎡)		보유면적(㎡)					교사시설확보율(%)	
			교사확보율 산정 면적			그 외			
	입학정원 기준 (A)	재학생 기준 (B)	기본시설 (C)	지원시설 (D)	연구시설 (E)	부속시설	기타시설	입학정원 기준 [[C+D+E] /A]×100]	재학생 기준 [[C+D+E] /B]×100]
2022	83,205	93,770	80,890	24,539	3,025	7,362	2,971	130.3	115.7

8

예산·결산 현황

(단위: 천원, 2022학년도 교비회계 자금계산서 기준)

구분		본예산	결산
수입	운영 수입	85,958,533	84,106,115
	- 등록금 및 수강료 수입	(48,682,755)	(48,559,421)
	- 법인전입금	(2,729,800)	(2,667,709)
	- 기부금	(3,527,077)	(3,797,624)
	- 국고보조금	(23,057,730)	(21,152,932)
- 산학협력단 및 학교기업 전입금	(100,000)	(100,000)	
- 교육부대수입	(5,119,509)	(4,995,526)	
- 교육외수입	(2,741,662)	(2,832,903)	
	자산 및 부채 수입	27,264,454	27,127,009
	미사용전기이월자금	2,496,449	2,585,316
	합계	115,719,436	113,818,443
지출	운영 지출	85,585,226	78,630,549
	- 보수	(38,023,543)	(35,119,465)
	- 관리운영비	(15,063,168)	(12,914,947)
	- 연구학생경비	(32,236,769)	(30,472,008)
	- 교육외비용	(136,370)	(124,129)
- 예비비	(125,376)	(0)	
	자산 및 부채 지출	17,737,681	20,762,655
	미사용차기이월자금	12,396,529	14,425,239
	합계	115,719,436	113,818,443

제 IV 장

종합 및 논의

1. 대학이념 및 경영
2. 교육과정 및 교수-학습
3. 교원 및 직원
4. 학생지원 및 시설
5. 대학성과 및 사회적 책무

평가결과 요약

평가준거	평가결과	
1.1 교육목표 및 인재상	<ul style="list-style-type: none"> “사람을 변화시키는 교육, 세상을 변화시키는 대학”이라는 슬로건 아래 “지성과 영성과 신체의 균형잡힌 전인교육을 통한 인류사회 기여”라는 교육이념에 따라 “미션(M)·비전(V)·열정(P)을 갖춘 전인적 인재를 양성”하는 명료한 교육목적 및 목표를 설정하고 있음 교육목적에 따라 이를 갖춘 “삼육 MVP-진리와 사랑의 글로벌 봉사자”를 양성하는 명료한 교육목표를 설립하였으며, “정직한 교양인, 창의적 지식인, 실천적 봉사인”의 인재상으로 연계하고 있음 〈SU-MVP 교육시스템〉 구축을 통해 인재상에 부합하는 6대 핵심역량을 갖춘 MVP 인재를 양성하도록 하며, 교양 · 전공 · 비교과의 통합적인 운영을 통해 교육의 효과를 도모함 	총족
1.2 발전계획	<ul style="list-style-type: none"> 2006년 「SU(秀)MVP 발전전략」을 수립한 후 2022년 제5기를 맞이해 중장기 발전계획으로 「SU-GLORY 플랜 2030」을 구축함 “사람중심 창의융합 글로벌리더 양성 선도대학”이라는 비전의 차별화된 특성화 전략을 수립하고, 휴먼-ICT융합 특성화 및 바이오-에코 융합 특성화를 통해 4차 산업혁명 시대의 인간중심 신기술 개발 및 바이오 융복합 미래 융합산업에 대응하기 위해 노력하고 있음 	
1.3 거버넌스	<ul style="list-style-type: none"> 의사결정구조가 합리적으로 이루어질 수 있도록 법령상 요구되는 절차와 방법에 따라 대학평의원회, 등록금심의위원회, 기금운용심의회, 개방이사추천위원회 및 이사회를 구성하여 운영하고 있으며 회의 운영 등과 관련된 투명성 확보를 위해 이해관계자들에게 내용을 공개하고 있음 구성원의 참여·소통을 위해 「학칙」, 「의사결정 참여 및 소통관련 규정」, 「교육 만족도관리위원회 규정」 및 개별 회의의 운영규정을 통해 구성원 의견을 수렴하며 이를 법령상 위원회 및 소통위원회 심의·자문을 통해 정책에 반영함 	
1.4 재정 확보	<ul style="list-style-type: none"> 세입 중 등록금비율(60.7%), 기부금 비율(3.44%), 법인전입금 비율(2.69%) 모두 기준값을 충족하고 있으며 다양한 재원을 지속적이고 안정적인 수준으로 확보하고 있음 학교법인 삼육학원의 수익사업체인 삼육식품은 최근 3년간 평균 1,140억원의 매출을 달성하였으며 이를 통하여 안정적인 법인전입금을 확보하고 있음 	
1.5 재정 집행	<ul style="list-style-type: none"> 최근 3년간 교육비환원율은 150.1%로 기준값을 충족하고 있음 재정건전성 및 집행 투명성을 위해 예산편성체계 및 예산집행 절차에 따라 예산을 효과적으로 집행하고 있으며, 매해 예산 집행 자체평가를 통해 개선사항을 사업계획에 반영함 	
1.6 감사	<ul style="list-style-type: none"> 투명한 교육행정을 위해 총장 직속기구로 내부감사실을 설치하고 내·외부 감사 제도 및 공익제보 제도를 구성·운영하고 있으며, 도출된 결과를 대학 운영에 반영하여 제도 및 업무개선에 이바지하고 있음 	

■ 강점 및 개선점

- 전공능력 기반 교육과정, 핵심역량 기반 교양교육과정, 비교과통합센터를 통한 체계적인 비교과 교육과정, IR센터 기반 체계적인 성과관리 분석을 통해 학생학습성과를 체계적으로 관리하고 환류하기 위한 체계를 잘 갖추고 있음
- 대·내외 환경 변화에 신속하고 유연하게 대응할 수 있는 체제가 필요하며, 지역사회와 연계된 교육과정 및 교과목 개발, 타 대학과의 대외협력체계 구축 등이 필요함
- 「SU-GLORY 플랜 2030」 발전계획 및 특성화계획의 성공적인 추진을 위해 안정적인 재원 확보가 필요하며, 성과 점검 및 환류체계, 대·내외 환경변화에 신속하게 대응하기 위한 고도화 작업, 합리적이고 체계적인 의사결정 과정이 필요함
- 민주적 회의운영을 위해 위원선출을 추천제로 진행하고 있음. 다만, 추천 시 해당 위원의 구성원들이 추천할 수 있는 민주적 추천절차로 개선할 수 필요가 있음
- 기금 및 산학협력단 전입금 등의 수입이 확대되고 있어 새로운 예산확보 방안이 긍정적 측면이 있지만, 등록금 및 국고보조금에 대한 장기적 리스크를 관리하기 위한 예산확대 방안이 요구됨
- 공익제보 제도를 상위법에 맞추어 적절히 시행하고 있음. 다만, 신고수단 및 홍보를 위한 다양한 방법들이 강구될 필요가 있음

■ 발전방향

- 체계적이고 객관적인 성과관리 분석을 기반으로 대학 전반의 교육여건 개선 및 교육·연구, 조직·운영, 시설·설비 등에 대한 주기적인 자체점검이 필요함
- 국가·산업·기업이 요구하는 디지털 융복합 능력, 창의력, 글로벌 마인드를 갖춘 우수한 인재 양성을 위해 맞춤형 교육 및 혁신적인 변화가 필요함
- 발전계획을 위한 안정적인 재정 확보를 위해 중장기적인 로드맵을 작성하고 다각적인 재정 확충을 위한 노력 필요
- 국가의 발전방향 및 교육혁신에 따라 우리 대학의 교육이념과 가치를 추구하고, 합리적인 의사결정에 의한 중장기 발전계획의 고도화 작업이 필요할 수 있음
- 대학의 민주적 거버넌스 체계 및 운영을 위해 법령상 위원회 및 제위원회 선출시 투명성을 향상하기 위한 제도를 개선
- 토지매각으로 인한 수입에 대한 재투자를 통한 미래지향적 교육수입 구조 확립
- 구성원들의 수요에 따른 공익제보신고 방법을 모색하여 건전한 신고제도 활성화 방안 마련

평가결과 요약

평가준거	평가결과	
2.1 교육과정 체계	<ul style="list-style-type: none"> • 대학의 교육목표 및 인재상과 연계된 고유의 교양교육과정과 전공교육과정을 체계적으로 구축하여 본교의 교육이념과 사회의 요구가 조화된 교양 및 전공교육과정을 운영함 • 교양 및 전공교육과정 개선을 위해 전문 위원회를 통하여 모든 절차를 진행하고, 수요자중심 교육과정 구축을 통해 교육과정을 개선하고 있음 	총족
2.2 교양교육과정	<ul style="list-style-type: none"> • 스미스학부대학을 중심으로 인재상인 '삼육 MVP'(진리와 사랑의 글로벌 봉사자)와 연계되는 교양교육 체계를 구축하여 운영하고 있으며, 6대 핵심역량을 기반으로 관련 부서가 연계되어 다양한 비교과과정 및 비교과 프로그램을 개발, 운영 및 체험하는 기회를 만들고 있음 • 전체 교양 이수 필요 학점에서 교양필수(필수 선택 포함)와 교양선택은 비율은 핵심역량 제고할 수 있도록 배정되었으며, 전임교원의 교양과목 담당 비율이 70%를 초과하고, 대규모 교양강좌 비율이 2.5% 이하로서 교과과정이 내실 있게 운영됨 	
2.3 전공교육과정	<ul style="list-style-type: none"> • 대학의 교육목표 및 인재상에 기초하여 '전인역량을 갖춘 MVP형 인재양성'을 위해 '창의적 사고를 키우는 수요자중심의 문제해결형 전공교육과정 구축'을 전공 교육과정의 목표로 설정함 • 2020학년도부터는 각 학과(학부)의 전공 특성을 반영한 대학 차원의 통합적인 전공능력 설정 방법론을 구축하고, 대학의 인재상과 수요자(지역사회/국가산업/학문변화/학생요구) 조사·분석에 기반을 둔 전공능력 수립 체계를 구축함 	
2.4 학사관리	<ul style="list-style-type: none"> • 학칙 등 학사관리 관련 지침 및 규정을 바탕으로 체계적인 학사관리 체계를 구축하고, 담당부서에서 규정 제·개정을 요청하여 교무위원회와 규정심의위원회의 승인을 받아 관련 규정 개정 절차를 합리적으로 관리함 • 전 과목 상대평가 원칙(성적평가 기준), 합리적인 성적반영 비율 유지(학점부여), 성적공개 제도에 따른 세부점수 공개(성적 이의신청 및 정정), 재수강 기준 등 구체적인 성적 부여 점검 체계의 규정 및 지침을 수립함 	
2.5 수업	<ul style="list-style-type: none"> • 전임교원은 교육중심 학기당 12시간, 연구중심 학기당 9시간을 원칙으로, 전임 교원의 강의 담당비율이 60%를 초과하는 등 학생들에게 우수한 교육을 제공하기 위하여 노력하고 있음 • 수업 지원을 위한 전산시스템을 구축하고, 원활한 원격수업 강좌 운영 및 교수의 안정된 수업 운영, 학생의 학습권 확보를 위해 원격 교육체계인 학습관리시스템도 운영하고 있음 	
2.6 교수-학습 지원	<ul style="list-style-type: none"> • 교수-학습지원을 위해 총장직속기구인 교육혁신원을 설치·운영하고, 산하에 교수 학습개발센터, 교육인증센터, 원격교육지원센터, 비교과통합센터를 설치하였으며, 박사를 포함한 총 13명의 전문인력(교육학 전공 6명, 콘텐츠학 전공 1명)을 배치하였음 • 교수-학습 프로그램의 다양화 및 고도화를 통해 전체 구성원들의 참여를 확대해 나가고, 이를 통해 교육의 질 관리 측면의 구조적 경쟁력을 확보할 수 있도록 제도화를 추진함 	

■ 강점 및 개선점

- 대학의 교육목표 및 인재상과 연계된 고유의 교양교육과정과 전공교육과정을 체계적으로 구축하여 본교의 교육이념과 사회의 요구가 조화된 교양 및 전공 교육과정을 운영하고 있으며, 특히 전공 및 교양 교육과정 등의 지속적인 개선을 위해 전문 위원회를 통하여 모든 절차를 진행하고, 수요자중심 교육과정 구축을 통해 교육과정을 개선하고 있음
- 학생 중심의 유연한 학생맞춤형학사지원시스템(SPACE System)은 SU-PACE(유연학기), SPACE 6.0(집중학기), SPACE 4.1(SU-Innovation day)을 통해 수요자중심의 마이크로/연계·융합전공 활성화, 모듈기반 전공교육과정 운영, 과정보평가형 교육과정 설계 등 융합교육 활성화를 위해 설계함. 또한 학문의 다양성과 수요자인 학생들의 학습선택권에 대한 범위를 확대하고 활성화하고자 마이크로전공을 신설하고 연계전공에 대한 홍보를 강화함
- 학사경고자 사전 예방을 위해 2회 연속 결석자를 IR정보시스템으로 확인, 학과 및 해당 교수에게 공문과 온라인 시스템을 통해 안내하는 관리체계를 구축함
- 학사경고자를 대상으로 전문관리시스템(전문상담, 학습향상 프로그램 참여, 기타 관리 등)을 개인 맞춤형으로 운영함
- 종합학사정보시스템(SU-WINGS), 학습관리시스템(e-Class) 및 강의저작툴(commo) 등의 수업 지원 정보체제를 구축하였고, 비대면(원격)수업 관련 규정을 제정하여 비대면 수업에 대한 근거를 마련하고 비대면 수업의 질 관리를 위해서 원격교육지원센터와 원격수업관리위원회를 운영함
- 최근 3년간 평균 약 10억원의 예산을 교수·학습 및 교육매체 분야에 투입하여 교수법 개발 및 운영, 교수역량강화 프로그램 개발, 교수·학습 모니터링 시스템 등과 같은 다양한 지원제도를 운영함

■ 발전방향

- 대내외 교육환경 변화 및 수요자 요구분석을 통해 교양 및 전공교육과정의 지속적인 개선을 추진하고 교육과정위원회의 전문성을 강화할 예정임
- 단일전공과 부·복수·연계·융합전공의 체계적 이수 지원을 위해 이수 체계도와 개설교과목 간의 연계성을 관리할 수 있는 시스템 고도화가 필요하며, 연계·융합전공 활성화를 위한 우수사례 발굴 및 체계적인 홍보를 강화할 예정임
- 체계적인 교육과정 관리 및 선진화를 위해 관련 학사 규정 및 제도 보안을 지속해서 추진할 예정이며, 산업체 및 실무 현장 전문가와의 소통을 시스템적으로 확대해 나갈 예정임
- 지속적으로 강의평가 결과를 종합학사정보시스템을 통해 공개하고, 환류과정 중 발견된 평가 문항에 대해 적합한 문항개선 및 신규 문항개발로 대응하며, 강의평가 하위 교원에게 교육혁신원의 교수법 프로그램 이수를 권고하여 교육의 질 관리를 대처 방안을 마련할 예정임

평가결과 요약

평가기준	평가결과	
3.1 교원 확보	<ul style="list-style-type: none"> 「교원인사규정」 및 「교원신규임용규정」에 따라, 공정하고 합리적인 절차와 방법으로 교육역량과 연구역량이 우수한 교원을 임용하여 최근 3년간 전임교원확보율 74.3%로 기준값을 충족하고 있음 공정한 강사 임용을 위해 「강사에 관한 규정」을 두고 있으며, 이에 따라 강사의 임용은 객관적이고 공정한 심사 절차에 따라 진행하고 있음 	총족
3.2 교원 인사 및 업적평가	<ul style="list-style-type: none"> 인사관련 규정에 의해 교원의 임용 및 승진을 위한 인사제도와 업적평가 제도를 운영하고 있으며, 업적평가 결과를 승진 및 재임용, 연구비 지급과 포상, 연구년 배정 등에 반영하고 있음 교원업적평가는 활동 영역과 학문적 특성을 반영하여 교육, 연구, 봉사 영역으로 세분화하여 평가하고 있으며, 평가결과에 대한 이의 신청 제도를 통해 공정한 평가체계를 마련하고 있음 	
3.3 교원 처우 및 복지	<ul style="list-style-type: none"> 기준값을 상회하는 강사 강의료와 적정 수준의 교원 보수를 책정하고 있음 교육비, 건강·의료 등의 다양한 복지제도를 운영하여 교원의 복지향상을 위해 노력하고 있음 	
3.4 교원의 교육 및 연구활동 지원	<ul style="list-style-type: none"> 교원의 연구를 지원하기 위해 전문학술지 연구비 지원과 챌린저 우수연구자 지원 등 다양한 연구지원 사업을 시행하고 있음 교원의 교육 역량 제고를 위해 교수법 개선 프로그램을 운영하고 교육 및 연구 조교 등 교육지원인력을 확보하고 있음 	
3.5 직원 확보 및 인사	<ul style="list-style-type: none"> 적정 규모의 직원을 확보하고 있으며, 직원임용은 「직원인사규정」 및 「직원채용 지침」에 따라 공정하고 합리적인 절차와 방법을 통해 우수 직원을 임용하고 있음 직원근무평정은 지속적인 개선을 통해 공정성과 객관성을 높이고 있으며, 직원 평가 결과는 승진, 포상 등에 반영하고, 직원평가 결과에 대한 이의신청 절차를 시행하고 있음 5급 이상의 승진 적체는 정원 확보를 통해 해소하고 있음 	
3.6 직원 복지 및 업무 역량 개발 지원	<ul style="list-style-type: none"> 보수기준에 따른 적절한 보수 책정과 최저임금을 상회하는 보수를 책정하고 있음 법정노동시간보다 짧은 37.5시간 등의 근로시간을 통해 일과 삶을 조화시키고 근무 만족도와 삶의 만족도를 높이고 있음 다양한 후생복지제도를 통해 직원의 사기진작 및 소속감을 증대시키고 있음 매년 교육 수요자 조사와 교육프로그램별 만족도 조사를 통해 직무역량 교육 계획을 수립하고 시행하여 대학 행정 전문 인력 양성을 위한 교육체계를 구축함 직급별 직무역량, 글로벌역량 등 다양한 직무 역량 교육프로그램을 통해 행정 전문가를 양성하고 있음 	

■ 강점 및 개선점

- 「SU-GLORY 플랜 2030」 발전계획 실행과제 ‘3. 우수교원확보 및 교원확보율 확대를 통한 교육 여건 개선’ 추진 계획을 마련하고, 세계적인 최우수 연구자와 잠재력 있는 학문후속세대 확보를 위해 ① 안정적 우수교원확보를 위한 인재 POOL 운영, ② 학문후속세대 육성을 위한 인재관리 (박사후 연구원 지원 등), ③ 미국 자매대학 등을 통한 우수 교원 초빙 등의 3대 전략을 추진하고 있음
- 교원의 업적평가는 교육, 연구, 봉사 등 3개 영역에 대해 실시하고, 그 결과를 교원의 승진 및 재임용, 교원 개인 성과평가(SU-GLORY 우수교원, 연구년 등)에 활용하고 있으며, 대학 경쟁력 강화 및 우수한 교원 육성을 위해 ‘챌린저 우수연구자’ 제도를 도입하여 운영하고 있음
- 교수의 전문성 향상과 교수역량 강화를 위하여 2019학년도 1학기부터 ‘SU-교수역량강화 교육 모형’을 개발하여 시행하고 있으며 이는 교수역량을 기반으로 하는 ‘생애주기별 역량강화’ 교육 체계로 구성되어 있음
- 「교원 연구년제에 관한 규정」의 개정(2020.6.8. 개정)을 통하여 다양한 교원 연구년제를 도입할 수 있도록 노력하고 있음
- 중장기 인사관리계획에 따른 필요 인력을 예측하여 우수 인재를 안정적으로 적기에 확보하고 있으며, 직원 채용 제도를 마련하여 공정하고 합리적인 절차와 방법을 통해 우수 인재를 채용하고 있음
- 직원승진 시 종합적, 다면적인 평가제도를 통해 공정성과 객관성을 높이고 있으며, 상위 직급 승진 적체 해소를 위해 정원을 확보하여 승진을 실시하고 있음
- 법정 노동시간보다 짧은 주 37.5시간 근무를 통해 직원들의 일과 삶을 조화시키고 균형 있게 만들으로써 직원들의 삶의 만족과 직무만족도를 높이고 있으며, 다양한 후생복지제도의 지원을 확대하여 직원 만족도를 높이고 있음

■ 발전방향

- 「SU-GLORY 플랜 2030」 발전계획을 바탕으로 향후 수요가 증가할 첨단분야 및 특성화 분야 중심 학제개편을 고려한 교원 및 직원임용을 전략적으로 접근할 계획임
- 발전계획을 바탕으로 대학의 운영체계가 ‘지속가능경영’으로 고도화됨에 따라 직원의 역량 역시 분야별 전문화가 필요한 상황임을 고려하여 국가직무능력표준(National Competency Standards) 기반 채용 도입, 행정직 및 전문직 직원에 대한 분야별 전문성 강화 프로그램 확대, IR 정보시스템과 연계하여 데이터 중심의 지능화된 과학적 행정을 구현할 계획임
- 또한 직원별 역량 및 전문성에 따른 업무 및 부서 배치가 이루어질 수 있도록 지속적인 직원 (업적)평가, 승진 및 인사제도 고도화를 추진하여 대학 발전계획과 대학 환경 변화에 대응하여 보상 체계를 보완할 계획임

평가결과 요약

평가준거	평가결과	
4.1 장학 제도 및 학생자치 활동 지원	<ul style="list-style-type: none"> 우리대학은 M(Mission)·V(Vision)·P(Passion)의 인재상에 따른 다양한 장학 제도를 운영하여 우수한 인재를 발굴하고 양성하기 위해 노력하고 있음 학생활동 지원은 학생처를 중심으로 이루어지고 있으며, 총학생회, 학회연합회, 동아리연합회, 총대의원회 등의 학생자치활동 지원을 통해 학생활동의 기회를 제공하고 있음 	총족
4.2 학생 심리 및 진로 상담	<ul style="list-style-type: none"> [학생상담센터]는 심리적 건강을 위한 심리상담을, [취업진로지원센터]는 학생의 진로 탐색, 준비 및 이동을 촉진하기 위한 진로상담 및 지도를, 그 외 지원부서에서는 외국인 학생 상담, 장애학생상담 및 금주금연상담을 담당하고 있으며 이에 따른 제 규정을 마련하여 체계적으로 운영하고 있음 체계적인 학생상담을 지원하기 위해 신입생 및 재학생을 대상으로 사전조사를 실시하고 있으며, 학생경력관리시스템(SU-JPF), 종합학사정보시스템(SU-WINGS)을 통해 관리하고 있음 	
4.3 학생 권익 보호 및 소수집단학생 지원	<ul style="list-style-type: none"> 학생의 인권과 성평등 보호를 강화하기 위해 인권센터를 조직하였으며 인권지원 팀과 양성평등팀을 두어 예방교육과 사건 조사 등의 지원업무를 수행하고 있음 장애학생지원센터에서는 장애학생 지원 및 교내 장애인식 개선을 위하여 노력하고 있으며 국제교육원에서는 외국인 유학생의 학업과 대학 생활을 지원하고 있음 교육혁신원에서는 “삼육메이트”(SU 학습지원 멘토링) 프로그램을 통해 신입생, 편입생, 전과생, 유학생, 북한이탈주민 학생 등의 소수집단학생들의 대학생활 안정을 위한 학교시설이용안내, 기초학습멘토링, 학교적응가이드 등을 지원하고 있음 	
4.4 교육시설	<ul style="list-style-type: none"> 소규모 토론식 수업 등 다양한 형태의 수업이 가능한 PBL 강의실 및 첨단 스마트 강의실을 구축하여 학생들에게 양질의 수업환경을 제공하고 있으며 매년 안정적으로 재학생 1인당 실험·실습 기자재 구입비 지원함 실험·실습 기자재는 교내 정보시스템에 의해 관리되고 있으며, 기자재 구입, 자산 등재, 이관, 불용처분(폐기, 재활용, 매각)의 전 과정을 전산처리함으로써 기자재 이력관리 및 목록관리를 체계화·일원화하고 있음 	
4.5 기숙사 및 학생 복지시설	<ul style="list-style-type: none"> 기숙사는 4개의 독립된 건물을 마련하여 수용률 23.3%의 충분한 시설을 제공하고 있으며, 학생들의 쾌적하고 안전한 학교생활을 위해 기숙사 및 관련 환경 시설을 충분하게 갖추고 이를 지속적으로 관리하고 있음 학생들의 일상적인 기본생활환경 충족을 위하여 캠퍼스 구내에 서점, 문구점, 식당, 제과점, 편의점, 안경점, 카페, 은행, 우체국, 보건소, 미용실 등의 다양한 생활편의 시설이 있으며 학생들의 체력향상을 위해 체육문화센터 내에 수영장, 골프장, 헬스장, 무도장, 탁구장 등과 야외 축구장, 풋살장, 농구장, 족구장 등 다양한 체육시설이 갖추어져 있음 	

평가준거	평가결과
4.6 도서관	<ul style="list-style-type: none"> • 도서관은 학생과 교수의 수업 및 연구 활동을 지원하기 위해 국내·외의 다양한 도서와 학술정보 자료를 구비하고 있으며, 멀티미디어 자료, 전자정보자료실, 그룹스터디룸, 세미나실, 정보검색실 등 다양한 종류의 교육·연구 환경을 제공하고 있음 • 학생 및 교원들의 정보검색 및 활용능력을 증진시키기 위해 독서토론 및 도서관 정보활용교육 프로그램 등을 제공하여 교수·학습능력 향상을 지원하고 있음

■ 강점 및 개선점

- 교수, 교직원, 졸업생 등이 참여하여 장학 기금을 모은 ‘제자사랑장학금’, ‘직원회장학금’, ‘밑알 장학금’, ‘삼육사랑샵 장학금’ 등을 운영하여 장학의 선순환을 실천하고 있음
- 심리·진로상담 프로그램의 만족도 조사, 결과보고서 및 심층면담 등을 통한 질적 상담 평가를 종합적으로 분석한 환류체계를 통하여 프로그램 및 지원 환경을 지속적으로 개선하는 노력을 통해 대학혁신지원 우수프로그램 선정 등의 평가를 받음
- 장애학생지원센터는 교육복지 지원실태 평가에서 지속적으로 우수한 수준의 평가결과를 받았으며, 소수집단학생(장애학생, 유학생, 북한이탈주민, 다문화가정)의 학교생활 적응을 위한 학습도우미 지원, 멘토링, 학교생활상담, 외국인 언어교육 등의 다양한 프로그램을 운영하고 있으며 장학금 제도를 운영하고 있음
- 전공교육과정에서의 실험·실습·실기 교육이 원활히 이루어질 수 있도록 교육조교를 배정하여 지원하고 있으며 수업운영비를 안정적으로 지원하고 있음
- 실험실 내 안전사고를 예방하기 위해 연구 및 실험실 연구활동 종사자를 대상으로 한 교육을 시행하고 있으며 실험·실습실 내 화학물질정보(MSDS) 게시, 비치하여 실험실 안전에 관한 사항을 체계적으로 관리하고 있음
- 기숙사의 입사선발은 기초수급자와 장애학생을 우선 선발하고 있으며, 신입생은 자택과의 거리를 고려하고, 재학생은 통학거리, 성적 및 생활수칙 상·벌점을 고려하여 선발하고 있음
- 도서관은 멀티미디어 자료열람 및 정보검색을 위한 열람실(전자정보자료실), 그룹스터디룸, 세미나실, 이용자교육실 등 다양한 종류의 교육·연구 환경을 제공하고 있으며 1층 휴게실, 2층 자료실, 2.5층 열린공간, 3층 자료실 및 집중실을 리모델링하여 학생들에게 쾌적한 학습환경과 휴식의 공간을 제공하고자 노력하고 있음

■ 발전방향

- 실험실 환경 개선을 위한 기자재를 확보, 관리하고 주기적인 대학 자체 안전 점검을 통해 안전 환경 유지를 위해 노력하여 내실 있는 관리를 수행하고자 함
- 다문화 및 북한이탈주민 학생들을 위한 다양한 적응 프로그램을 개발하여 적용하고자 함

평가결과 요약

평가준거	평가결과	
5.1 성과관리	<ul style="list-style-type: none"> • 대학 발전계획의 실행과제와 연계하여 IR정보시스템 기반의 성과관리시스템을 구축함으로써 대학경영 및 교육 전반에 대한 질 관리를 체계적으로 실시하고 있음 • 발전계획의 추진과 점검을 위해 자체평가위원회를 조직하고 자체평가를 실시하여 그 결과를 구성원과 공유하고 대학정보공시에 공시하고 있음 • 교육수요자 만족도 조사를 매년 1회 재학생, 졸업생, 산업체, 교직원, 학부모를 대상으로 실시하고 교육만족도관리위원회에서 결과보고서를 분석, 개선계획을 수립하여 교육서비스 개선과 대학운영에 반영하고, 결과환류를 실시하고 있음 	총족
5.2 교육성과	<ul style="list-style-type: none"> • 최근 3년간 정원내 신입생 충원을 99.9%, 재학생 충원율은 103.7%로 기준값을 충족하고 있음 • 정원내 신입생 및 재학생 충원을 제고를 위한 노력으로 입시정책 및 추진전략을 수립하여 입학수요(자원)을 분석하고, 중도탈락 조기예방 시스템을 구축하여 유기적인 학사 운영을 실시하고 있음 	
5.3 연구성과	<ul style="list-style-type: none"> • 전임교원 1인당 등재(후보)지 논문실적, SCI급 논문실적 및 교외연구비의 연구실적이 기준값을 달성하였음 • 연구윤리를 확립하기 위해 해당관련 세부 규정을 마련하고 연구윤리위원회를 구성하여 연구윤리 확립을 위한 노력을 하고 있음 	
5.4 취·창업지원 및 성과	<ul style="list-style-type: none"> • 졸업생의 취업률은 최근 3년 평균 65.8%로 기준값을 충족하고 있음 • 2018년부터 '해외취업연수사업'을 진행하여 '22년까지 미국 현지 기업에 80명을 취업시켰으며, 수도권대학 해외취업률 1위를 달성하였음 • 해외취업연수 사업 경험과 노하우를 인근 대학과 공유하는 '대학연합과정'을 확대 추진하여 지속적으로 성과를 확산하고 있음 	
5.5 사회봉사단	<ul style="list-style-type: none"> • 대학의 건학이념, 인재상, 교육목표에 부합하는 사회봉사 정책을 설정하여 다양한 봉사교육과 사회봉사 활동을 추진하고 있음 • 사회봉사활동에 참여하는 학생들에게 경력관리를 위해 봉사마일리지장학금과 해외봉사장학금을 지급하여 봉사활동을 장려하고 있음 • 최근 3년, 학생 및 교직원의 사회봉사 참여 인원이 꾸준히 증가하고 있는데, 모든 봉사대에는 지도교수가 참여하고 있으며, 직원봉사대를 구성하여 국내·외 봉사활동을 확대 운영하여 대학구성원이 적극적으로 사회봉사에 참여하고 있음 	
5.6 지역사회 연계·협력	<ul style="list-style-type: none"> • 지역대학 및 지역사회와 긴밀히 교류하고 인적·물적 자원을 공유하기 위한 연계·협력 체계를 구축하여 해당 규정에 따라 맞춤형 사업을 진행하고 있음 • 국내·외 24개 대학과 학점교류 운영을 진행하고, 지역 인근 대학과의 상생과 성장을 도모하기 위한 노력으로 노원공유대학, 서울북구연합사업단을 운영하였음 • 지역사회 연계·협력 실적으로 학생주도형 사회복지서비스 삼육마을 프로젝트와 창업육성과 지역협력을 통한 힐링 노원의 대학가 문화공간조성 사업 캠퍼스타운 대학제안사업을 실시하였음 	

■ 강점 및 개선점

- 대학의 중장기발전계획과 연계하여 대학 전반의 성과관리를 위한 IR성과관리시스템을 구축하여 데이터 기반의 성과관리를 통해 실시간 부서별 성과 현황을 체계적으로 관리할 수 있음
- 교육수요자 만족도 조사내용은 조사 대상별로 교육수요자 관점의 조사항목을 개발하여 항목별 체계적으로 구성·시행하고 있으며, 최근 3년 동안 재학생의 교육수요자 만족도 점수가 지속적으로 상승하고 있음
- 정원내 신입생·재학생 충원율이 최근 3년 간 기준값을 충족하고 있으며, 이를 위해 재학생충원을 관리위원회를 구성하고, 중도탈락 조기예방시스템 구축 및 다양한 노력들을 추진하여 성과를 거두었음
- 졸업생 취업률 분석 결과 최근 3년 동안 우리 대학의 취업률은 65.8%로 기준값을 15% 이상 상회하는 것으로 나타났으며, 특히 해외취업연수사업을 통해 우리 대학 졸업뿐만 아니라 인근 대학에도 노하우를 공유하는 등 해외취업을 지원하고 있음
- 재학생들의 취·창업을 육성하기 지원하기 위해 생애주기 성장단계별로 취·창업역량진단과 강화 및 취업 실현의 과정의 역량강화 모델을 구축하고, 창업강좌 확대, 창업 지원금 증액 등으로 취·창업이 활성화될 수 있도록 하여 학생들이 지속적으로 프로그램에 참여할 수 있도록 운영하고 있음
- 지역사회공헌, 국내·외 봉사대, 전공연계봉사클럽 등을 통하여 최근 3년 동안 650명이 넘는 학생들이 봉사프로그램에 참여하는 다양한 사회봉사 프로그램을 운영하고 있음
- 학교 차원뿐만 아니라 학과 차원에서 지역사회연계 봉사활동을 진행함에 따라 학과에서 축적한 전문지식을 학업 목적뿐만 아니라 봉사의 목적으로도 사용하여 지역과 사회에 기여하는 인재를 육성하고 있음
- 수도권 해외취업률 1위의 경험과 노하우를 바탕으로 인근 지역대학과의 인적·물적 자원을 공유하여 상생과 성장을 도모하는 공유 체계를 구축하여 노원공유대학과 서울북부연합사업단을 운영하고 있음
- 지역사회 산업체-대학-지자체 간의 산학협력협의체를 통해 인적·물적 대학자원 공유, 기술이전, 특허 출원 및 등록, 지식재산권 확보, 지역단체 및 산업체 공동연구 등 기업과 대학 간의 전문 지식 교류활동을 통해 견고한 협력관계를 구축하고 있음

■ 발전방향

- 신입생 충원율을 확보하기 위해 신산업분야와 관련하여 시대적 흐름을 반영한 학사제도 개편 및 전공을 신설하고 교육인프라를 확보할 필요가 있음
- 산업수요에 맞는 적합한 특성화분야의 교육과정과 프로그램을 지속적으로 기획하여 체계적으로 지역사회·지역대학과의 지속가능한 상생이 이루어지도록 노력할 필요가 있음