

2017학년도 1학기

# 사회봉사2 교과목 수강 안내



삼육대학교 사회봉사단

# 사회봉사 수강 안내 목차

## ■ 공지사항

사회봉사 교과목 수강신청 절차 .....	1
사회봉사 교과목 평가 안내 .....	2

## ■ 노인복지 관련기관

송파노인종합복지관 .....	3
-----------------	---

## ■ 장애인복지 관련기관

시립노원시각장애인복지관 .....	5
일곱빛 농아인교회 .....	6

## ■ 보건, 의료복지 관련기관

도봉구정신건강센터 .....	7
-----------------	---

## ■ 지역(종합) 사회복지관

북부종합사회복지관 .....	8
상계종합사회복지관 .....	10
우리마포복지관 .....	11
월곡종합사회복지관 .....	12

## ■ 아동·청소년복지 관련기관

남양주시청소년수련관 .....	13
망우지역아동센터 .....	14
별내지역아동센터 .....	15
서울청소년수련관 .....	16
어린이재단 경기북부지역본부 아동옹호센터 .....	17

## ■ 기 타

굿네이버스 경기북부아동보호전문기관 .....	18
서울특별시자원봉사센터(동행) .....	19
소비자공익네트워크 .....	20
아름다운가게 .....	21

## ▣ 교 내

U2CAN .....	22
교목처 .....	22
사회봉사단 코디네이터 .....	23
체육문화센터 .....	23
장애학생지원센터 .....	24
인성교육원 .....	24
국제문화교육원 .....	25

## ▣ 보고서 안내

보고서 양식 .....	26
사회봉사 평가서 .....	27

# 사회봉사 교과목 수강신청 절차

## 1. 사회봉사 수강신청 기간

- ▶ 신청 기간 : 2월 6일(월) 10:00부터 ~ 2월 8일(수) 17:00까지
- ▶ 변경 기간 : 2월 27일(월) ~ 3월 3일(금)
- ▶ 중도 포기 : 3월20(월) ~ 3월 22일(수) 15:00까지(사회봉사단으로 방문 그 이후는 불가)

\* 사회봉사 수강기간, 변경기간은 학사공지를 참조해주시길 바랍니다. 또한 사회봉사 중도 포기자는 3월 22일 15시까지 사회봉사단(에스라관 105호)으로 방문하여 수강포기 신청서를 작성해 주시기 바랍니다(수요처 기관과 조율이 완료된 경우에는 가급적 중도포기 금지)

## 2. 신청 시 유의사항

- ① 본 책자에 기재된 봉사활동내용은 각 기관의 사정에 따라 다소 변경될 수 있습니다.
- ② 봉사기관의 봉사활동 내용과 시간을 충분히 읽어보시고, **자신의 시간표와 집 거리를 고려하여 봉사기관과 봉사종류를 선택**하시기 바랍니다.
- ③ 기재된 봉사활동에 대하여 자세히 알고 싶을 때는 각 봉사기관 담당자에게 연락하여 문의하거나 사회봉사단에 개별 상담을 하시기 바랍니다.
- ④ 사회봉사 과목을 수강하는 모든 학생들에게 담당 코디네이터가 배정되며, 과목이나 봉사활동에 관한 여러 문의사항은 담당 코디네이터(사회봉사단 소속)에게 상담하시면 됩니다. 담당 코디네이터가 연락이 없을 시에는 사회봉사단으로 문의하시기 바랍니다.
- ⑤ **학교에서 실시하는 OT와 봉사할 기관의 OT는 반드시 참석**해야 합니다. **학교 OT는 3월 10일(금) 13시부터 15시에 진행되며**, 기관별 OT는 각각 다릅니다. 안내책자에 날짜가 별도로 기재되어있지 않은 기관의 경우 봉사활동 시작 전에 개별 연락하여 OT 일정을 문의하도록 하십시오. 기관에 따라 OT에 참석하지 않으면 사회봉사를 할 수 없는 기관도 있으니 꼭 개별적으로 확인하셔서 참석하시기 바랍니다.
- ⑥ 사회봉사 과목은 교양필수과목으로 사회과학 영역에 속하는 과목입니다.  
※ 문의 : 삼육대학교 사회봉사단 ☎ 3399-3261~3 에스라관 105호

## 사회봉사 교과목 평가 안내

학년	전학년 (1-4학년)	학점	1 학점(P/F)
교 과 명	사회봉사 II (교양필수, 사회과학영역)		
지도교수	사회봉사단		
기본교육 및 평가회	<p>1. 개강 직후 있는 오리엔테이션과 기말평가회는 반드시 참석해야함.  <b>2. 오리엔테이션 : 3월 10일(금요일) 오후 1시 ~ 3시 요한관 홍명기홀</b>  <b>(오리엔테이션을 참석하지 않으면 본 과목을 수강 할 수 없음)</b>  <b>3. 기말 평가회 : 6월 9일(금요일) 오후 1시 ~ 3시 요한관 홍명기홀(예정)</b>  <b>4. 보고서 제출 마감 : 6월 2일(금요일) 오후 3시까지</b>                      (일시와 장소는 사회봉사단 사정에 의하여 변경가능하며, 자세한 사항은 코디네이터나 사회봉사단으로 연락바람)</p>		
봉사기간 및 시수	<p>1. 봉사기간 : 3월 13일(월) - 6월 2일(금)                      2. 봉사시수 : 총 34시간(교내 44시간) 이상 봉사활동 시 인정                      (기본교육 4시간 + 순수기관봉사 30시간(교내 40시간))</p> <p>▶ 기본교육(OT 및 기말평가회 참석) : 4시간 봉사활동 인정                      ▶ 기본교육 시간을 제외한 순수 봉사시간을 다음과 같이 채워야 함</p> <ul style="list-style-type: none"> <li>- 교외기관 봉사자 : 최소 7주 30시간이상 봉사활동 해야 함</li> <li>- 교내기관 봉사자 : 최소 7주 40시간이상 봉사활동 해야 함</li> </ul>		
평가방법 및 과제물	<p>1. 아래 3가지 모두 충족 시 P</p> <ol style="list-style-type: none"> <li>1) 기관평가서 제출(각 복지기관 담당자가 작성)</li> <li>2) 기본교육(OT, 기말평가회) 참석</li> <li>3) 보고서 제출(학생 개인이 작성)</li> </ol> <p>* 보고서는 표지를 포함한 최소 A4 4매 이상(사진 4매 이상 첨부)을 작성하여, 사회봉사단 홈페이지에 사진과 파일을 업로드 후 출력물 1부를 사회봉사단에 직접 제출.</p>		
성적: P / F	<p>1. 평가시 F를 받는 경우</p> <ol style="list-style-type: none"> <li>① 봉사시간 30(교내 40)시간, 7주 봉사기간을 마치지 못했을 경우</li> <li>② 보고서를 기한 내에 미제출하거나 내용이 유사 및 동일한 경우</li> <li>③ 기본교육 : 기본교육(오리엔테이션, 기말평가회)에 불참한 경우</li> </ol> <p>2. 사회봉사 평가서에 다음의 사항이 체크 시 F 처리됨</p> <ol style="list-style-type: none"> <li>① 사전 연락 없이 무단결석한 경우가 2회 이상일 때</li> <li>② 사회봉사 시작시간 20분 이상 늦은 경우가 3회 이상일 때</li> <li>③ 사회봉사 끝나기 20분전 일찍 조퇴한 경우가 3회 이상일 때</li> <li>④ 성의 없는 봉사 태도가 4번 이상 체크되었을 때</li> <li>⑤ 평가항목중 하나가 F 표시 되었을 경우</li> </ol>		

## ▣ 교 외

※ 교외봉사는 총 30시간의 봉사활동을 해야 합니다.

### ▣ 노인복지 관련 기관

송파노인종합복지관			
□ 기관소개	- 송파노인종합복지관은 1996년 개관 이래 복지관 운영주체인 청암노인복지재단의 미션을 기반으로 “행복한 노년”을 보낼 수 있도록 다양하고 전문적인 서비스를 제공하여 어르신과 가정 그리고 지역사회의 밝고 행복한 삶을 달성하는 것을 목표로 하고 있습니다. - 송파노인종합복지관은 예방, 케어의 기반구축 및 강화를 통한 “건강한 노후”, 평생 교육을 통한 생애주기별 맞춤형 서비스를 통한 “활동적 노후”, 사회참여와 소득보장의 다양화 및 내실화를 통한 “생산적인 노후”로 지역사회 노인복지 향상에 중추적인 역할을 다하기 위하여 서울시 거주 만 60세 이상 어르신들에게 다양한 사회복지사업을 운영하고 있습니다.		
□ 기관주소	서울시 송파구 백제고분로 32길 41(삼전동 172-2)		
□ 홈페이지주소	<a href="http://www.song-pa.or.kr">http://www.song-pa.or.kr</a>		
□ Tel	02-2203-9400(921)	□ Fax	02-2203-9421
□ 담당선생님	박은지 사회복지사	□ E-mail	songpanoin@hanmail.net

강좌번호	프로그램명 및 활동 내용	요일 및 시간	인원	비고
2693	복지관 내 어르신 상담 (어르신 가정 유선연락)	매주 화요일 10:00~15:00	1	-성별, 학년 무관 -시간 조정 가능
2694	경로당활성화사업 업무보조	매주 월~금 13:30~16:30	2	-성별, 학년 무관 -시간 조정 가능
2695	복지관 내 체력단련실 안전도우미 (안전관리, 환경정비, 업무보조)	매주 화요일, 수요일 9:00~17:00	2	-성별, 학년 무관 -시간 조정 가능
2699	치매주야간보호센터 어르신케어보조	매주 수요일 11:30~14:00	3	-성별, 학년 무관 -시간 조정 가능
<b>오리엔테이션 일정</b>		일정 : 수시(봉사자와 일정 협의 후 실시) 장소 : 송파노인종합복지관		
<b>참고사항</b>		<ul style="list-style-type: none"> <li>· 활동기간 : 3월~7월</li> <li>· 봉사활동은 봉사자와 개별 협의 가능하므로 30시간 이상 가능함.</li> <li>· 봉사활동 요일 및 시간                             <ul style="list-style-type: none"> <li>- 각 부서별 봉사요일 및 시간은 상호 논의 후 진행 가능함.</li> </ul> </li> <li>· 봉사 시 주의사항: 노인복지관에서 활동하는 것으로 어르신들을 대함에 공손한 언행과 단정한 복장 착용 등 예의에 반하지 않는 자세라면 원활한 봉사서비스를 진행할 수 있습니다.</li> <li>· 송파노인종합복지관의 자원봉사관리 시스템은 VMS입니다.</li> </ul>		

## 교통편 및 약도

### ● 버스 이용시

강북노인종합복지관 하차

**파랑버스 - 151**

**초록버스 - 1128, 1144, 1165, 1218**

### ● 지하철 이용시

① 4호선 수유역 5번 출구방향 300M 직진

② 투썸플레이스커피숍에서 길건너 수유동약국과 천보당 사잇길로 500M 직진

③ 인수동 파출소 교차로에서 오른쪽 방향으로 20M 직진하면 왼쪽에 위치

### ▶ 교통편

- 2호선 신천역 4번출구, 버스 3418, 3422번 이용 배명고교 하차
- 2호선 종합운동장역 3번출구, 버스 3417, 3418, 3422번 버스 이용 배명고교 하차
- 2호선 잠실역 5번, 8번 출구 버스 3315번 이용 송파노인복지관 하차
- 장자동 방면에서 버스 3417, 3418, 3422번 이용 배명고교 하차

## ▣ 장애인 복지 관련 기관

서울특별시립노원시각장애인복지관			
□ 기관소개	시각장애인을 위한 종합적인 복지서비스를 제공하고 장애에 대한 사회적 인식개선을 위한 계몽, 홍보 및 조사연구 등을 통해 시각장애인의 자활자립과 복지 증진을 도모하고 시각장애인의 완전한 사회참여와 평등의 이념 실현		
□ 기관주소	서울시 노원구 덕릉로 70 가길 98(상계동 6,7동 771번지)		
□ 홈페이지주소	www.nowonblind.or.kr		
□ Tel	02-950-0173	□ Fax	02-950-0179
□ 담당선생님	조진경	□ E-mail	kbuwel@empas.com

강좌번호	프로그램명 및 활동 내용	요일 및 시간	인원	비고
2697	입력봉사 (전자도서제작을 위한 도서 워드입력)	재가봉사	6	4학년 졸업예정생만 신청가능
<b>오리엔테이션 일정</b>		2017. 3. 17. (금) 오후 4시		

교통편 및 약도
※본 복지관 홈페이지(www.nowonblind.or.kr) 찾아오시는 길 참조 ※ 교통편: 지하철 7호선 중계역 6번 출구 나가 뒤로 돌아감 - 09번 마을버스 - 종점하차



## 일곱빛 농아인교회

□ 기관소개	청각장애인(농아인)에게 복음을 전하고, 장애인의 복지를 위해 일하는 교회입니다.		
□ 기관주소	서울 노원구 공릉1동 569-19 가온빌딩 4층		
□ 홈페이지주소			
□ Tel	010-4787-3509	□ Fax	02-831-5141
□ 담당선생님	정철민 목사	□ E-mail	chulmin1969@naver.com

강좌번호	프로그램명 및 활동 내용	요일 및 시간	인원	비고
2686	농아인 교회 예배 및 자막봉사, 행사 도우미	토요일 오전 10시-2시30분	3~5	2~4학년 대학생만
<b>오리엔테이션 일정</b>		2017년 3월 18일 오전 10시		
<b>참고사항</b>		기독교인(모든 교단 포함)이나 기독교에 관심을 가진 학생으로 농아인(청각장애인)에 대한 남다른 애정이 있었으면 좋겠음. 농아인 교회에서 농아인을 위해 봉사하고 수확도 배울 수 있는 좋은 기회임.		

### 교통편 및 약도



▶ 지하철	지하철 7호선 공릉역 3번 출구에서 걸어서 7분 거리에 있음.
▶ 버 스	105번, 146번, 1221번 버스를 타고 공릉시장 정거장에서 하차 걸어서 5분 거리

## ▣ 보건, 의료 복지 관련기관

도봉구정신건강증진센터			
□ 기관소개	본 센터는 2006년 2월 보건소 1층 내에 개소하였으며 도봉구 정신장애인들의 사회복귀 촉진 및 재활과 도봉구민의 정신건강증진을 위한 포괄적인 지역사회정신보건서비스를 제공하고 있습니다.		
□ 기관주소	(01395) 서울시 도봉구 방학로3길 117(쌍문동) 도봉구보건소 1층		
□ 홈페이지주소	www.dobongmind.com		
□ Tel	02-2091-4698	□ Fax	02-900-5790
□ 담당선생님	황은솔 정신보건사회복지사	□ E-mail	dobongcmhc@hanmail.net

강좌번호	프로그램명 및 활동 내용	요일 및 시간	인원	비고
2675	우울증 예방교육(블루문) 보조진행, 행정업무	목 09:00-12:00	1	선착순 지원
2676	아동청소년 정서지원 및 학습 멘토링	월-금 15:00 이후	2	선착순 지원
2677	정신장애인 동아리 활동(종이접기) 보조진행, 행정업무	월 13:00~16:00	1	선착순 지원
<b>오리엔테이션 일정</b>		추후공지예정 (봉사 시작 전 O.T 반드시 참여해야 함.)		
<b>참고사항</b>		3월 말 경 간담회 예정임.		

교통편 및 약도	
	
<b>▶ 지하철</b>	지하철 4호선 쌍문역 2번출구 마을버스 도봉05, 도봉06번 버스 이용. 도봉구 보건소 하차
<b>▶ 버 스</b>	100번, 106번, 140번, 141번 등의 버스를 타고 도봉구보건소하차 도보 4분 거리

## ▣ 지역(종합) 사회복지관

북부종합사회복지관			
<b>□ 기관소개</b>	북부종합사회복지관은 노원 지역사회 발전과 주민복지증진을 위하여 1983년 사회복지법인 한국봉사회가 정부의 재정지원을 받아 설립한 전문 사회복지기관입니다. 가정과 사회생활의 여러 측면으로부터 어려움을 겪고 있는 주민들에게 다각적인 도움을 제공함으로써 주민들의 자조, 자립능력의 배양과 행복한 삶의 영위를 돕고, 지역사회발전을 위한 주민들의 협동의를 계발하기 위하여 설립되었으며 현재 지역의 소외계층 및 지역 복지 증진을 위해 다양한 복지서비스를 제공하고 있습니다.		
<b>□ 기관주소</b>	서울특별시 노원구 동일로 245길 56 (상계1동 1257)		
<b>□ 홈페이지주소</b>	<a href="http://www.bookboo.or.kr">http://www.bookboo.or.kr</a>		
<b>□ Tel</b>	02-934-7711	<b>□ Fax</b>	02-939-0445
<b>□ 담당선생님</b>	이승관 사회복지사	<b>□ E-mail</b>	leeseungkwan@bookboo.or.kr

강좌번호	프로그램명 및 활동 내용	요일 및 시간	인원	비고
2651	참좋은학교(대안학교) 밴드부 수업 (밴드수업 활동보조)	매주 월요일 오후 13시~16시	2명	전공특기생(음악)
2652	아동영어전문 도서관 사서 (도서 대출/반납 관리 및 환경정리)	월요일~금요일 중 1회 오후14시~17시	5명 (요일 당 1명)	
2653	참좋은학교(대안학교) 가죽공예 수업 (가죽공예 활동보조)	매주 목요일 오후14시~18시	2명	대안학교에 관심이 많은 학생
2654	장애인 주간보호센터 제과제빵 활동 (제과제빵 만들기 보조)	매주 월요일 오후 15시~17시	2명	
2655	경로식당 무료급식 보조 (식기세척 및 중식 배분)	월요일~금요일 중 1회 오전09시~13시	10명 (요일 당 2명)	
<b>오리엔테이션 일정</b>		사회봉사 참여 프로그램 결정 후 담당자와 개별 일정 협의		
<b>참고사항</b>		각 프로그램 별로 같은 시간에 신청하는 학생이 중복 될 경우 담당자와 먼저 일정을 합의한 학생이 우선권을 가짐.		

## 교통편 및 약도



▶ 지하철	1) 7호선 수락산역 하차 → 6번출구로 나와 걸어서 5분 2) 1호선 도봉역 하차 → 1번출구로 나와 노원교 방향으로 걸어서 10분
▶ 버 스	1) 7호선 수락산역 하차 → 초록버스 1143, 1145, 1152, 1154 2) 두산 아파트역 하차 → 초록버스 1139/ 파랑버스 146/ 경기버스 7 3) 공항버스터미널 → 공항리무진

상계종합사회복지관			
□ 기관소개	지역사회자원의 동원과 발굴을 통하여 주민의 복지의식을 고취시키며, 지역주민의 삶의 질을 향상시켜 함께 사는 지역공동체 형성을 지원하기 위해 설립되었습니다. 또한, 상계종합사회복지관은 가난하고 소외된 이웃들은 물론 모든 지역주민들이 함께 할 수 있는 열린 복지문화 공간입니다.		
□ 기관주소	서울시 노원구 덕릉로 115 나길 25 (상계3,4동 101-135번지)		
□ 홈페이지주소	www.sanggyebokji.or.kr		
□ Tel	02-951-9930	□ Fax	02-951-9940
□ 담당선생님	홍윤미	□ E-mail	sanggyewc@catholic.or.kr

강좌번호	프로그램명 및 활동 내용	요일 및 시간	인원	비고
2661	방과 후 어린이집 학습지도 및 프로그램 보조 1	• 월 13:00~18:00	2명	남녀무관 전공무관 시간조정
2662	방과 후 어린이집 학습지도 및 프로그램 보조 2	• 화 13:00~18:00	2명	
2663	방과 후 어린이집 학습지도 및 프로그램 보조 3	• 수 13:00~18:00	2명	
2664	방과 후 어린이집 학습지도 및 프로그램 보조 4	• 목 13:00~18:00	2명	
2665	방과 후 어린이집 학습지도 및 프로그램 보조 5	• 금 13:00~18:00	2명	
2656	장애인 주간보호센터 프로그램 1	• 월 10:30~16:30	1명	남녀무관 전공무관 시간조정
2657	장애인 주간보호센터 프로그램 2	• 화 10:30~16:30	1명	
2658	장애인 주간보호센터 프로그램 3	• 수 10:30~16:30	1명	
2659	장애인 주간보호센터 프로그램 4	• 목 10:30~16:30	1명	
2660	장애인 주간보호센터 프로그램 5	• 금 10:30~16:30	1명	
<b>오리엔테이션 일정</b>		3월 14일(화) 오전 10시 ~ 11시		

교통편 및 약도	
▶ 지하철	4호선 당고개역 → 2번 출구 (건영아파트 뒤편으로 도보 약 5분)
▶ 버스	1138, 1139, 1224번 버스 → 불암 동아APT 하차 → 길 건너 편 복지관 안내 표시판 따라 10m 직진 → 상계종합사회복지관

## 우리마포복지관

□ 기관소개	노인과 장애인에게 다양한 서비스(복지, 교육, 문화 등)를 제공하는 기관으로 지역특성과 수요자 중심의 서비스를 제공하여 이용자의 삶의 질 향상과 행복지수를 높이며 지역복지의 발전과 대한민국의 사회복지 선진화에 기여하고자 합니다.		
□ 기관주소	서울 마포구 신촌로 26길 10(노고산동) 우리마포복지관		
□ 홈페이지주소	http://www.woorimapo.org		
□ Tel	070-4482-3969	□ Fax	02-702-2006
□ 담당선생님	방성선	□ E-mail	qkdtjdtjs@naver.com

강좌번호	프로그램명 및 활동 내용	요일 및 시간	인원	비고
2666	<b>햇살정원 (어르신, 장애인)</b> - 배식 및 식기세척 봉사	월~금 (주1회) 10:00~14:00	5	-
<b>오리엔테이션 일정</b>		봉사 첫날 진행 예정		
<b>참고사항</b>				

### 교통편 및 약도



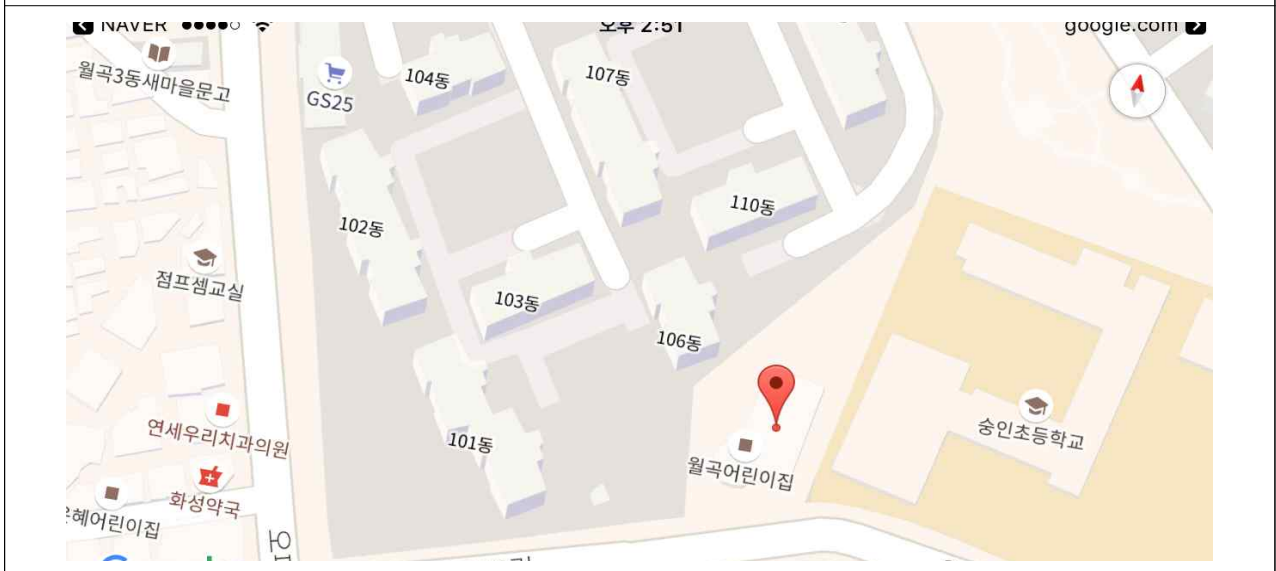
▶ 지하철	2호선(신촌역_5번 출구, 이대역_6번 출구) / 경의선(신촌역_1번 출구)
▶ 버스	마을 : 서대문03, 서대문04, 서대문05, 마포07, 마포10, 마포12, 마포13, 마포14 간선 : 163, 607, 751, 153, 273, 270, 271, 721, 602, 603 지선 : 7017, 5712, 5713, 7011, 7611, 8153, 5714, 6712, 7024, 7713 광역 : 1300, 1400, 1500, 1200, 1101, 1100, 1000, 1900, M7613

## 월곡종합사회복지관

□ 기관소개	사회복지법인 진각복지재단의 산하시설로, 다양한 대상자를 위한 프로그램을 운영하고 있습니다.		
□ 기관주소	(02741) 서울특별시 성북구 오패산로 16길 23		
□ 홈페이지주소	www.jgwolgok.or.kr		
□ Tel	02-911-5511	□ Fax	02-912-5512
□ 담당선생님	조소영 사회복지사	□ E-mail	029115511@daum.net

강좌번호	프로그램명 및 활동 내용	요일 및 시간	인원	비고
2645	경로식당 : 저소득 어르신 무료급식사업 배식봉사	매주 월~금 10:00~14:00	요일별 3명	중식제공
2646	방과 후 교실 : 아동 숙제 및 학습지도	매주 월~금 14:00~18:00	요일별 3명	-
<b>오리엔테이션 일정</b>	2월 20일(월) 15:00~16:00 / 월곡종합사회복지관 3층 조이존 (식당) *일정은 변동될 수 있습니다.			
<b>참고사항</b>	-요일별 요청인원 초과신청 불가하며, 초과 시에는 자체적으로 일정 조정 후 신청자 명단 발송 요청 -가능한 요일을 모두 적어 회신해주시길 바랍니다. (주 1회 원칙) ex) 김00 경로식당 : 월, 목			

## 교통편 및 약도




<b>▶ 지하철</b>	① 4호선 이용 시 : 미아사거리역 2번 출구 파riba게트 앞에서 간선버스 120번, 마을버스 10번, 밤나무골 시장 하차 ② 6호선 이용 시 : 월곡역 3번 출구 국민은행 앞에서 간선버스 120번 이용, 두산아파트에서 하차
<b>▶ 버스</b>	간선버스(파란버스): 120번, 마을버스: 10번 월곡동 두산아파트(두산 위브상가) 하차 시 : 미아사거리 방향으로 150m 직진 후 언덕길로 우회전

## ▣ 아동, 청소년 복지 관련기관

남양주시청소년수련관			
<b>□ 기관소개</b>	우리 기관은 청소년 정책과 시대흐름을 반영한 다양한 청소년 사업 및 지역시민을 위한 교육문화사업, 워터파크 시설인 아쿠와조이 등을 운영하고 있으며, 귀 기관에서 신청 의뢰하신 우리 사업은 청소년 방과 후 아카데미로 여성가족부 지침에 의거하여 지역 초등 4,5,6학년 청소년들에게 방과 후에 전문체험활동 및 학습지도, 생활지도 등 청소년을 위한 종합서비스를 지원하는 국가 정책 사업입니다.		
<b>□ 기관주소</b>	경기도 남양주시 강변북로 876		
<b>□ 홈페이지주소</b>	<a href="http://youth.ncuc.co.kr">http://youth.ncuc.co.kr</a>		
<b>□ Tel</b>	031-560-1489	<b>□ Fax</b>	0303-0900-1530
<b>□ 담당선생님</b>	민선희	<b>□ E-mail</b>	minyun0317@naver.com

강좌번호	프로그램명 및 활동 내용	요일 및 시간	인원	비고
2667	수영수업 보조 및 안전지도, 탈의실 정리지도	월 16:30~19:30	남1 여1	체육특기생(수영)
<b>오리엔테이션 일정</b>		봉사 시작 일(개별연락)		

교통편 및 약도	
	
<b>▶ 지하철</b>	중앙선 도농역 하차 1번 출구에서 수련관 셔틀버스 이용. 10분 소요 (매시 30분)
<b>▶ 버스</b>	도농역에서 15번, 2000-1번 시내버스 이용 '왕자궁 마을' 하차. 도보 5분 도농역에서 167번 시내버스 이용 '남양주청소년수련관' 하차.



## 망우지역아동센터

□ 기관소개	지역아동센터는 방과 후 돌봄이 필요한 아동의 보호와 학습을 하는 곳입니다. 초등학교 1~6학년 까지 방과 후 아이들을 보호하는 기관입니다.		
□ 기관주소	서울시 중랑구 망우로 70길 8		
□ 홈페이지주소	<a href="http://cafe.daum.net/mangwoocenter">http://cafe.daum.net/mangwoocenter</a>		
□ Tel	070-8732-1025	□ Fax	02-436-1020
□ 담당선생님	서민지	□ E-mail	mwdcc@hanmail.net

강좌번호	프로그램명 및 활동 내용	요일 및 시간	인원	비고
2668	초등학생 학습 후 놀이지도 (음악)	월~금 중 선택 15:00~18:00	1	전공 특기생 (음악)
2700	초등학생 학습 후 놀이지도 (체육)	월~금 중 선택 15:00~18:00	1	전공 특기생 (체육)
2701	초등학생 학습지도	월화수목금 중 선택	1	
<b>오리엔테이션 일정</b>		봉사 시작일		
<b>참고사항</b>				

## 교통편 및 약도



▶ 지하철	삼육대 후문, 논골, 한화아파트정류장 승차(1155,73)→농협앞정류장 하차→태릉입구역 승차→상봉역 하차→지하철7호선상봉역정류장승차→금란교회정류장 하차→센터까지 도보로 이동
▶ 버스	삼육대앞정류장 승차(1156)→담터정류장 하차→담터정류장 승차(707,7-5)→농산지하차도정류장 하차→도보로 이동

## 별내지역아동센터

□ 기관소개	남양주시 별내면 청학리 송산전원교회 2층에 있으며 1층은 삼육어린이집이 있습니다. 지역 사회아동의 보호, 교육, 건전한 놀이와 오락의 제공 보호자와 지역사회의 연계 등 아동의 건전육성을 위하여 종합적인 아동보호 서비스를 제공하는 시설입니다. (아동복지법 제16조 11항)		
□ 기관주소	경기도 남양주시 별내면 청학리 232번지 (청학로54번길56)		
□ 홈페이지주소			
□ Tel	031-821-7532	□ Fax	031-847-3685
□ 담당선생님	주형귀	□ E-mail	sdajoo@hanmail.net

강좌번호	프로그램명 및 활동 내용	요일 및 시간	인원	비고
2641	학습지도	월~금 2~3시간	6	성별/무
2642	악기지도	월~금 2~3시간	4	전공/무
2643	컴퓨터	월~금 2~3시간	4	학년제한 없음
2644	종이접기	월~금 2~3시간	2	학년제한 없음
<b>오리엔테이션 일정</b>		봉사를 원하는 요일		
<b>참고사항</b>		본인이 원하는 요일과 시간을 담당자에게 알려주세요.		

### 교통편 및 약도

▶ 버스	삼육대학에서 1155번 승차 - 별내면사무소 다음 정류장 주공 5단지 하차 송산전원교회/별내삼육어린이집 1155번 20분
------	---

## 서울청소년수련관

□ 기관소개	시립서울청소년수련관은 1970년에 세워진 우리나라 최초의 청소년수련관으로서 서울시의 위탁을 받아 사단법인 한국청소년육성회에서 운영하고 있습니다. 현재 우리 수련관은 가장 오래된 역사와 전통에 걸맞게 미래의 꿈나무들이 건전하고 올바르게 성장할 수 있도록 다양한 프로그램을 실시하고 있습니다.		
□ 기관주소	서울시 중구 을지로 11길 23		
□ 홈페이지주소	<a href="http://www.youthc.or.kr">http://www.youthc.or.kr</a>		
□ Tel	02-2267-2111	□ Fax	02-2266-3211
□ 담당선생님	이재우	□ E-mail	zeuscommm123@nate.com

강좌번호	프로그램명 및 활동 내용	요일 및 시간	인원	비고
2669	The Leaders(당일형 리더십캠프 사전 물품 준비 및 캠프진행 보조)	3월~5월 매주 금요일, 토요일	4	
2670	모두가 행복한 세상(청소년 및 가족 대상으로 다양한 체험부스 운영)	4월~5월 매주 토요일, 일요일	4	
<b>오리엔테이션 일정</b>		인원 확정 후, 사업별로 추후 논의		

### 교통편 및 약도

**지하철**

- 2호선 을지로 3가역 2번 출구 150m 직진 후 좌회전 80m
- 3호선 을지로 3가역 4번 출구 바로 왼쪽 골목으로 직진 100m 후 우회전

**버스**

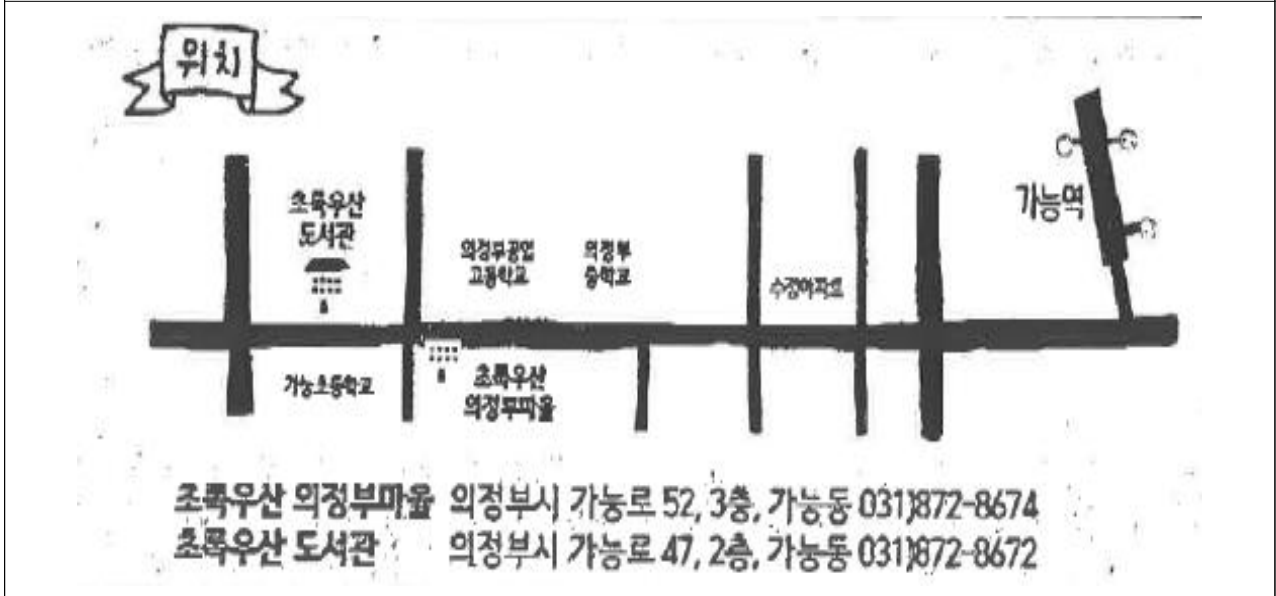
- 청계2가 버스정류장 : 163
- 을지로3가(시청방향) 버스정류장 : 149, 202, 152, 261
- 을지로3가(동대문운동장방향) 버스정류장 : 149, 202, 152, 261, 105

## 어린이재단 경기북부지역본부 아동옹호센터

□ 기관소개	70년 역사를 가진 사회복지법인 어린이재단 산하 기관으로, 경기도 의정부시 가평동에 '아이들이 행복한 마을만들기'를 비전으로 지역개발사업 중심의 아동복지사업을 수행하고 있는 사회복지기관입니다.		
□ 기관주소	경기도 고양시 덕양구 화중로 98 광성빌딩 506호(사무소) 경기도 의정부시 가평로 52 3층(분사무소)		
□ 홈페이지주소	<a href="http://cafe.naver.com/cfcommunity">http://cafe.naver.com/cfcommunity</a> - 네이버카페 <a href="https://www.facebook.com/childfundcommunity">https://www.facebook.com/childfundcommunity</a> - 페이스북		
□ Tel	031-965-8101~3(사무소) 031-872-8674(분사무소)	□ Fax	031-965-8104(사무소) 031-872-8675(분사무소)
□ 담당선생님	김형민	□ E-mail	gucu@childfund.or.kr

강좌번호	프로그램명 및 활동 내용	요일 및 시간	인원	비고
2687	초록우산 드림오케스트라 (악기레슨 및 합주 프로그램 보조)	월, 목	8	음악 특기생 (바이올린, 비올라, 첼로, 플루트, 클라리넷)
<b>오리엔테이션 일정</b>		신청인원에 따라 조율 가능		
<b>참고사항</b>		담당자는 사무소에 근무하고 있으며, 실제 자원봉사 활동은 분사무소에서 하게 됨.		

### 교통편 및 약도



▶ 지하철	1호선 가평역 1번 출구에서 도보 10분
▶ 버 스	360번, 34번, 38번

## ■ 기 타

굿네이버스 경기북부아동보호전문기관			
□ 기관소개	경기북부아동보호전문기관은 아동복지법 제 45조에 의거하여 2003년 4월에 설치되었으며, 경기도로부터 위탁받아 사회복지법인 굿네이버스가 운영하고 있습니다. 학대받은 아동의 보호를 위하여 필요한 사항에 대한 개입 업무를 수행하고 있습니다. 굿네이버스는 1991년 3월에 한국에서 설립되어 국내는 물론 북한과 제 3세계의 빈민들을 위한 구호개발사업을 전개하고 있으며, 1996년 국내최초 유엔경제사회이사회(UNECOSOC)로부터 최상위 포괄적 협의지위를 부여받은 국제적인 사회복지 전문기관입니다.		
□ 기관주소	경기도 의정부시 신흥로 196 도림빌딩 4층(의정부동 573번지)		
□ 홈페이지주소	www.goodneighbors.kr/uijeongbu		
□ Tel	031-874-9100	□ Fax	031-874-9150
□ 담당선생님	김민영	□ E-mail	mykim@gni.kr

강좌번호	프로그램명 및 활동 내용	요일 및 시간	인원	비고
2671	행정 업무 보조	월~금(중 선택) 13:00~18:00(중 선택)	2	시간/요일 조정가능
<b>오리엔테이션 일정</b>		일정 미정(개별 연락)		
<b>참고사항</b>		사전에 시간, 요일 조정 가능. 1일 최소 2시간 ~ 최대 5시간 내에서 봉사 시간 조정 가능.		

교통편 및 약도	
	
▶ 지하철	의정부역(경전철) 2번 출구로 나와서 출구 반대편(LGA 카페 쪽)으로 10분가량 직진. 닭이봉 건물 4층.
▶ 버스	시내버스 3번 의정부역 서부광장 하차

서울시자원봉사센터 서울동행프로젝트			
□ 기관소개	서울동행프로젝트는 재능나눔 활성화 및 공교육강화를 위해 대학생 봉사자들이 초, 중, 고 동생들에게 학습 및 예체능 활동 등을 지원하는 교육협력 사업입니다.		
□ 기관주소	서울특별시 중구 소파로 131 남산빌딩 302호		
□ 홈페이지주소	http://www.donghaeng.seoul.kr/		
□ Tel	02-2274-7307	□ Fax	02-776-7003
□ 담당선생님	김봉근	□ E-mail	kim432432@naver.com

번호	구분	프로그램명 및 활동 내용	요일	시간	인원	비고
2678	프로그램 에 따라 다름	교과목학습지도 (국어, 영어, 수학, 기타)		주 1~2회 (1회 2~3h)	1~20명 (기관에 따라 다름)	
2679		초등학교 돌봄 교실 (숙제도과주기, 신체놀이활동)				
2680		중학교 방과 후 공부방 (숙제도과주기, 자기 주도 학습, 문화체험)				
2681		기초학력 향상지원 (기초학력향상프로그램)				
2682		특기적성지도 (음악, 미술, 체육, 독서지도, 기타)				
2683		체험학습지원(체험활동 보조)				
2684		기획봉사(교육, 환경, 사회복지, 기타)				

**오리엔테이션 일정** 2017년 3월 중, 기본교육1 (2h), 기본교육2 (2h)

**참고사항** \* 동행 홈페이지에 회원 가입을 필수로 해야 하고, 집 근처의 학교를 선택할 수 있으며, 동행 자체 오리엔테이션에 꼭 참석해야 합니다. 서울시 자원봉사센터에서 봉사활동을 진행하는 것이 아니라, 서울시 소재의 초중고교 지역아동센터 등에서 봉사활동을 진행합니다.  
반드시 요일별 시간과 업무를 배분하여 작성해 주시기 바랍니다.

**교통편 및 약도**



▶ 지하철	4호선 명동역 1번 출구에서 대한 적십자 방향 4호선 명동역 3번 출구에서 명동사무소 방향
▶ 버 스	명동하차 B104, 263, 604 / G0013, 0211, 7011, 8002



## (사)소비자공익네트워크

□ 기관소개	(사)소비자공익네트워크는 소비자주권 확립을 위한 바른 정보제공과 친환경적이고 합리적인 소비생활을 영위하기 위해 「소비자기본법」제29조 및 동법 시행령 제23조에 의거하여 공정거래위원회에 등록된 비영리 전문소비자단체로서 소비자의 기본권익보호를 목적으로 1994년에 개원하였습니다. 「소비자기본법」제5장 제28조(소비자단체의 업무 등)에 의거해 소비자권익과 관련된 시책의 건의, 소비자교육, 물품 등의 규격·품질·안전성·환경성에 관한 시험·검사 및 가격 등을 포함한 거래조건이나 거래방법에 관한 조사·분석 업무 등을 수행하고 있습니다.		
□ 기관주소	우편번호 (04072) 서울시 마포구 독막로 6길 11 우대빌딩 4층, 5층		
□ 홈페이지주소	<a href="http://www.sobo112.or.kr">http://www.sobo112.or.kr</a>		
□ Tel	02-325-3300	□ Fax	02-325-3389
□ 담당선생님	조애리	□ E-mail	sobis@chol.com

강좌번호	프로그램명 및 활동 내용	요일 및 시간	인원	비고
2688	소비자인식조사 등 프로젝트 보조업무1	월~금 09:00~18:00 (단, 12~1시는 활동불가)	4	
2689	의류장신구 심의실 보조업무2			
2690	의류장신구 심의실 보조업무1			
2691	소비자인식조사 등 프로젝트 보조업무2			
<b>오리엔테이션 일정</b>		개별진행		

### 교통편 및 약도

**☑ 위치**

- ▶ 주소 : 서울특별시 마포구 합정동 363-16번지
- ▶ TEL : 02-325-3300, 02-325-9310, 02-3142-5858
- ▶ FAX : 02-325-3389

**☑ 교통편안내**

지하철 2호선 합정역 7번 출구 도보 10분거리

<b>▶ 지하철</b>	- 지하철 2호선 합정역 7번 출구에서 뒤로 돌아 상수역 방향(우리은행)으로 400m 직진(버스 한 정류장 거리), 오른쪽에 '하이디 동물병원'끼고 오른쪽으로 돌아서 50m전진, 왼편에 우대빌딩.
--------------	---

## 재단법인 아름다운가게

□ 기관소개	아름다운 가게는 시민들로부터 사용하지 않는 물품을 기증받아 재생산하여 아름다운가게 매장에서 판매하고, 그 수익금으로 주변의 어려운 이웃과 단체를 돕는 비영리공익재단법인입니다.		
□ 기관주소	우편번호(04808) 서울시 성동구 천호대로 362(용답동)		
□ 홈페이지주소	<a href="http://www.beautifulstore.org/">http://www.beautifulstore.org/</a>		
□ Tel	02-2115-7355	□ Fax	02-747-0100
□ 담당선생님	조유리 / 자원활동센터 간사	□ E-mail	doumi@beautifulstore.org

번호	구분	프로그램명 및 활동 내용	요일	시간	인원	비고
2672	오전/오후	④ 기증콜센터(참여만족센터) 기증문의 응대 및 기증접수	화~금 중 주 1회 이상1	10~14시(오전), 14~18시(오후)	2	
2673	오전/오후	④ 아름다운가게 매장 매장운영지원 및 방문자응대	월~일 중 주1회 이상	10~14시(오전), 14~18시(오후)	50	
2674	오전/오후	③ 물류센터(퇴살림팀) 기증품 정리 및 수선	월~금 중 주1회 이상	9~12시(오전), 13~17시(오후)	2	

<b>오리엔테이션 일정</b>	<p><b>일시 : 03월 03일 (금) ① 10:00-11:30, ②13:00-14:30, ③16:00-17:30</b>  <b>03월 04일 (토) ① 10:00-11:30, ②13:00-14:30, ③16:00-17:30</b>  * 총 6회 진행되며, 가능일시를 1개 선택하여 참석하면 됩니다.</p> <p><b>장소 : 아름다운가게 서울본부 2층 대회의실</b>  - 지하철 : 5호선 장한평역 2번 출구 도보 500m  - 버 스 : 청년회의소 정류장 하차</p>
------------------	---

<b>참고사항</b>	<p>1. 아름다운가게 <b>기관OT 미수료시</b> 아름다운가게에서 활동이 불가합니다.  - 기관OT는 자원활동시간으로 인정되지 않습니다.  - 자원활동 신청은 반드시 <b>아름다운가게 홈페이지를 통해서만</b> 가능합니다.  (<a href="http://www.beautifulstore.org/">http://www.beautifulstore.org/</a>)  - 신청방법 : 아름다운가게 홈페이지 → 자원활동 → 참여하기  → 교육일시 및 활동처(요일/시간)선택 → 신청완료</p> <p>2. 아름다운가게 기관OT 시작 10분 이상 늦으면 입실 <b>절대 불가</b>합니다.  3. 봉사활동 기본활동시간은 <b>주 1회, 4시간</b>입니다.  * 자원활동관련 문의 : 아름다운가게 자원활동센터 02-2115-7355(대표내선)</p>
-------------	---

### 교통편 및 약도

<p><b>1.기관OT 진행장소 : 아름다운가게 서울본부 2층 대회의실</b>  - 지하철 : 5호선 장한평역 2번 출구 도보 500m  - 버 스 : 청년회의소 정류장 하차</p> <p><b>2. 활동처</b>  - 아름다운가게 매장 : 아름다운가게 홈페이지 - 매장찾기 통해 검색 가능  - 에코디자인사업팀, 기증콜센터, 사회적기업센터 : 아름다운가게 서울본부  - 물류센터 : 아름다운가게 서울본부 뒤편</p>
--



## ▣ 교 내

**※ 교내봉사는 총 40시간(기본교육시간 4시간 미포함)의 봉사활동을 해야 합니다.**

U2CAN			
□ 기관소개	1대1음악레슨 및 악기대여 프로그램		
□ 기관주소	삼육대학교 U2CAN사무실 대강당102호 (콘써바토리)		
□ 홈페이지주소			
□ Tel	02-3399-3606	□ Fax	
□ 담당선생님	김광수	□ E-mail	carlo94@hanmali.net

강좌번호	프로그램명 및 활동 내용	요일 및 시간	인원	비고
2648	대여악기 관리, 청소 및 행정보조 1	화 10시~14시	1	음악전공생 선호
2649	대여악기 관리, 청소 및 행정보조 2	목 10시~14시	1	음악전공생 선호
<b>오리엔테이션 일정</b>		3월 6일		
<b>참고사항</b>				

교목처			
□ 기관소개	삼육대 재학생들의 인성교육 강화와 캠퍼스 선교사역을 하고 있습니다.		
□ 기관주소	삼육대학교 바울관 104호 교목처		
□ 홈페이지주소			
□ Tel	010-4450-4148	□ Fax	02-3399-3328
□ 담당선생님	02-3399-3333	□ E-mail	chapel@syu.ac.kr

강좌번호	프로그램명 및 활동 내용	요일 및 시간	인원	비고
2685	증식봉사 및 인성교육 행사 봉사	토 10:00 ~ 14:00	10	
<b>오리엔테이션 일정</b>				
<b>참고사항</b>		중간고사, MVP주간 및 공휴일을 제외한 10회 참여.		

## 사회봉사단 코디네이터

□ 기관소개	사회봉사단 코디네이터는 수강생들의 지역사회봉사 현장과 연계하여 효율적으로 관리·조정하고 자원연결을 위한 역할을 수행함.		
□ 기관주소	삼육대학교 에스라관 105호 사회봉사단		
□ 홈페이지주소	<a href="http://www.syu.ac.kr/web/service/">http://www.syu.ac.kr/web/service/</a>		
□ Tel	02-3399-3261	□ Fax	02-3399-3266
□ 담당선생님	어선희	□ E-mail	service@syu.ac.kr

강좌번호	프로그램명 및 활동 내용	요일 및 시간	인원	비고
2696	사회봉사단 코디네이터	협의 가능	6	1, 4학년 신청불가
<b>오리엔테이션 일정</b>		3월 7일(화) 코디 신청자 가능시간에 사회봉사단(에스라관 105호)에 방문		
<b>참고사항</b>		* 1, 4학년은 신청 불가. * 수강신청 시 본인의 시간표를 사회봉사단 이메일(service@syu.ac.kr)로 보내 주시기 바랍니다.		

## 체육문화센터

□ 기관소개	체육문화센터에서는 지역주민과 본교 재학생을 대상으로 체육문화 저변확대를 통해 건강증진을 목적으로 하고 있는 비영리 센터입니다.		
□ 기관주소	서울시 노원구 공릉2동 화랑로 815 삼육대학교 체육문화센터 1층 운영실		
□ 홈페이지주소	<a href="http://www.syu.ac.kr/web/sportscenter/home">http://www.syu.ac.kr/web/sportscenter/home</a>		
□ Tel	02-3399-3713	□ Fax	02-3399-3719
□ 담당선생님	홍승찬	□ E-mail	bruces01@syu.ac.kr

강좌번호	프로그램명 및 활동 내용	요일 및 시간	인원	비고
2692	체육문화센터 시설 관리 봉사	월~금 09:00~18:00	12	
<b>오리엔테이션 일정</b>		2017년 3월 8일(수) 09:00~11:50, 13:00~16:50		
<b>참고사항</b>		수업시간표 지참		

### 장애학생지원센터

□ 기관소개	우리 센터는 장애학생의 학습권을 보장하고, 비장애 학생들에게는 장애인과의 공동체함에 바탕을 둔 통합교육을 제공함으로 장애학생과 비장애 학생 모두 실무능력을 갖춘 인적자원으로 육성함을 목적으로 하며, 장애학생교육의 교육환경 및 각종 제도개선과 시설확충을 위하여 지속적인 노력과 재정적인 지원을 뒷받침하고자 하는 부서입니다.		
□ 기관주소	서울시 노원구 화랑로 815 삼육대학교 장애학생지원센터		
□ 홈페이지주소			
□ Tel	02-3399-3238	□ Fax	02-948-9215
□ 담당선생님	문애경	□ E-mail	dsc@syu.ac.kr

강좌번호	프로그램명 및 활동 내용	요일 및 시간	인원	비고
2698	장애학생 편의시설 상세 점검	주중 오전/오후	10	
<b>오리엔테이션 일정</b>		1. 장애이해교육 및 안전교육을 100분 실시예정 2. 장애학생코디네이터 경우 장애이해교육 및 안전교육 100분 외 별도의 교육 실시예정		
<b>참고사항</b>		사회봉사 신청 후 센터에 방문하여 장애학생 관련 업무를 배정 받을 수 있도록 합니다.		

### 인성교육원

□ 기관소개	“사람을 변화시키는 교육 · 세상을 변화시키는 대학”을 모토로 하는 삼육대학교의 교육 이상에 기초해 미션(Mission:세계를 향한 전문인), 비전(Vision:미래를 향한 교양인), 열정(Passion:인류를 향한 봉사인)을 가진 글로벌(Glocal)인재 양성을 목표로 하는 다양한 교육 프로그램을 제공하고 있습니다. 글로벌리더(Glocal Leader)가 가질 핵심 가치와 조건들을 발견하여, 자신의 꿈과 끼를 지역사회는 물론 나아가 국제사회에까지 역량을 넓혀 ‘세상을 변화시키는 사회공헌형 인재’로의 첫걸음을 땀 것입니다.		
□ 기관주소	서울시 노원구 화랑로 815길 삼육대학교 인성교육원		
□ 홈페이지주소	<a href="http://www.syu.ac.kr/web/glc/">http://www.syu.ac.kr/web/glc/</a>		
□ Tel	02-3399-3078	□ Fax	02-3399-3079
□ 담당선생님	황수민	□ E-mail	8603sm@naver.com

강좌번호	프로그램명 및 활동 내용	요일 및 시간	인원	비고
2647	MVP+캠프 설문지 작성 및 정소, 행정보조	화 1:00~5:00 (4시간)	3	컴퓨터 활용 (중) 이상 성별 무관 학년무관
<b>오리엔테이션 일정</b>				

## 국제문화교육원

□ 기관소개	국제문화교육원은 본교 외국인유학생모집, 관리 및 한국어 교육 업무를 담당하고 있음.		
□ 기관주소	다니엘관 108호		
□ 홈페이지주소			
□ Tel	02-3399-3606	□ Fax	02-3399-3607
□ 담당선생님	강성현	□ E-mail	korean@syu.ac.kr

강좌번호	프로그램명 및 활동 내용	요일 및 시간	인원	비고
2650	외국인학생 도우미	주 2~5일 / 오후 총 40시간	10	참고사항 참조
<b>오리엔테이션 일정</b>				
<b>참고사항</b>	<p>- 수강신청방법 학생이 직접 Su-wings를 통해 신청하는 방법이 아니라 국제문화교육원에서 모집공고(학사)를 통해 사전 신청을 받고 인터뷰를 통해 최종 선발된 학생 명단을 받아 사회봉사단에서 일괄 신청</p> <p>- 비고 교양 수업 "외국어로서의 한국어교육" 이수자 우대 해외유학 또는 해외여행 多 경험자 우대 신입생 신불가</p>			

## 사회봉사활동 보고서 양식

\* 보고서 양식 올려진 곳 :

삼육대학교 홈페이지 우측 하단 사회봉사단 클릭 >



좌측 상단 메뉴에서 "사회봉사 교과목"클릭 > "보고서제출" 클릭 >

"1학기"클릭 > 공지사항에 올려진 글에서 양식 다운로드 후 작성.

\* 공통양식이므로 사회봉사단 사회봉사 교과목 메뉴에 올려진(위의 과정) 양식으로 작성한 글만 인정. 양식은 개인적으로 수정 금지.

\* 한글파일작성, 표지포함 A4 4매 이상(사진은 4장을 첨부하고, A4 1장으로 인정),

양식 내에 1매 이상 작성으로 쓰여진 부분은 반드시 1매 이상이어야 함.

글자크기-10, 줄간격-160, 글자체-맑은고딕.

\* 기한 및 시간엄수(온라인/오프라인 제출)

- 제출기한 : **6월 2일(금) 오후 3시까지**

- 제출방법 : ① 사회봉사단 사무실(에스라관 105호)로 인쇄된 보고서를 1부 직접 제출.

② 삼육대학교 사회봉사단 홈페이지 보고서 양식이 올려진 곳에 로그인 후 비밀글로 한글파일과 사진 올리기.

- 사회봉사단 홈페이지에 보고서 올릴 때 사진 원본을 압축파일로 만든 뒤 보고서 한글파일과 사진 압축파일을 같이 올릴 것.

{게시글 제목은 봉사한 기관으로 할 것. ex) 아름다운가게}

{또한, 첨부파일명은 학번과 이름으로. ex)2014000001 홍길동.hwp(or.zip)}

\* 문의사항 : 에스라관 105호 사회봉사단 사무실(02-3399-3261~3)

