

사람을 변화시키는 교육 · 세상을 변화시키는 대학



삼육대학교

SW중심대학

2022

SW연계전공 요람



교훈	진리·사랑·봉사
삼육인의 상	진리와 사랑의 봉사자
표어	사람을 변화시키는 교육 세상을 변화시키는 대학
교육 이념	삼육대학교는 지성, 영성, 신체의 균형진 발달 위에 숭고한 기독교 신앙과 창의적이고 실제적인 전문 지식을 겸비한 인재를 양성하여 그들이 진리와 사랑과 봉사의 정신으로 이웃과 세계의 평화로운 삶에 이바지하며, 나아가서는 내세에서 영원한 생명을 향유하게 하는 것을 교육이념으로 한다.
교육 목적	삼육대학교는 대한민국과 우리 대학교의 교육이념에 따라, 기독교 세계관을 바탕으로 한 학문의 수월성 교육과 전인적 인성교육을 균형 있게 실시하여 "미션(Mission), 비전(Vision), 열정(Passion)을 지닌 창의적 지식인"을 양성하는 "삼육 MVP교육"을 교육목적으로 한다.
교육 목표	<ul style="list-style-type: none"> • 지성과 영성과 신체의 균형진 발달을 도모하는 전인적 인간 육성 • 건전한 인성과 사회윤리 및 폭넓은 문화적 소양 함양 • 성경진리에 기초한 기독교 세계관에 따른 인류애와 환경 보존의식 함양 • 전문 지식과 실용 기술을 갖춘 창의적 지식인 육성 • 정보화 시대를 선도할 수 있는 정보처리 능력 함양 • 세계화 시대에 능동적으로 참여할 수 있는 국제적 식견과 언어 능력을 지닌 글로벌리더 육성 • 인도주의적 가치관과 세계 시민 정신을 지닌 지구촌 봉사자 육성



목차

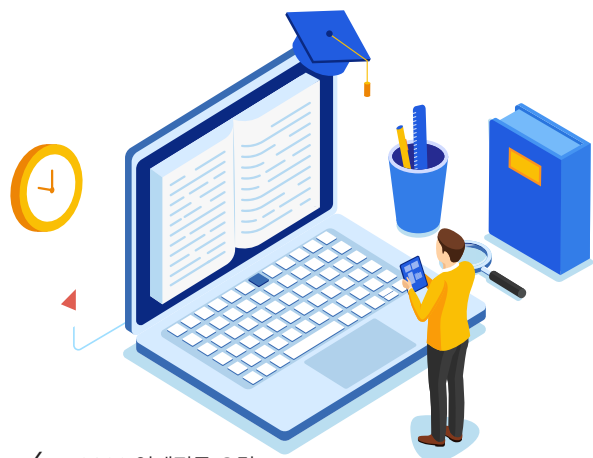
I. 사업단 소개	4
II. SW중심대학사업단 보직 및 역할	5
III. SW연계전공	6
1. SW보건빅데이터	7
2. SW중독심리	10
3. SW중독재활	13
IV. SW프로그램	16
V. SW마일리지 장학 제도	18
VI. SW연계전공 Q&A	21
VII. SW연계전공 운영지침	22

I. 사업단 소개



삼육대학교는 2021년 과학기술정보통신부가 주관하는 SW중심대학사업의 특화트랙에 선정되어 “건강한 지역 사회를 위한 SW건강과학 융합인재 양성”을 목표로 SW중심대학사업단을 설립했습니다. 본 사업단은 수요자에 맞는 SW교육을 통해 전공자는 글로벌 경쟁력을 갖춘 실무형인재로, 비전공자는 타 전공지식과 SW소양을 겸비한 융합인재로 양성하는 데 목표를 두고 있습니다.

비전 건강한 지역사회를 위한 SW건강과학 융합인재 양성

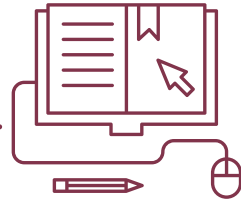


II. SW중심대학사업단 보직 및 역할



직책	성명	사무분장	사무실번호
단장	오덕신	총괄	02-3399-1558
융합교육센터장	김성완	융합교육 총괄	02-3399-1781
운영지원센터장	최민석	운영지원 총괄	02-3399-1560
사업팀장	이창선	사업 총괄	02-3399-3627
연구원	이선영	SW교육 프로그램 지원/교과과정 개발	02-3399-3631
직원	이미선	사업비 집행 및 예산 관리	02-3399-3632
	양유지	SW기초교육/SW비교과프로그램	02-3399-3633
	현세훈	SW동아리/SW캡스톤/SW인턴십	02-3399-3628
	최윤영	SW연계전공 및 관련 프로그램	02-3399-3629
-	FAX	-	02-3399-3634

III. SW연계전공



- **SW연계전공:** SW보건빅데이터, SW중독심리, SW중독재활
- **신청기간:** 1월(1학기), 7월(2학기)
※ 학교홈페이지(www.syu.ac.kr) 학사공지 및 사업단 홈페이지(www.syu.ac.kr/swuniv) 공지사항에 학기별 공고
- **신청자격:** 2학기 이상을 이수하고 30학점 이상 이수한 학생 중 평균평점이 2.5 이상인 재학생
※ 편입생은 1학기 수료 후 신청 가능
- **신청방법:** SU-Wings(차세대통합정보시스템)을 통하여 신청
SU-Wings > 학사정보 > 연계전공 신청 > 책임교수 심사 > 담당자 승인 > 신청 완료

• 졸업이수학점

졸업학점	연계전공 학점	
	주전공	연계전공
130	39	36

- ※ 졸업학점 = 전공 + 교양(교필/교선) + 일반학점
- ※ 전공 이수학점은 2017학번을 기준으로 42학점(2017학번 이전), 39학점(2017학번 이후)을 원칙으로 하되 학교의 내규가 따로 있는 학과는 학과 내규를 적용함
- ※ 세부규정
 - 1) 연계전공 과목을 모두 이수할 경우(36학점) 연계전공 학위 수여
 - 2) 중도포기 시 취득학점은 일반선택으로 인정
(단, 학과 전공과목을 연계전공 과목으로 취득했을시, 전공과목으로 인정)
 - 3) 매 학기 말 이수구분 신청서 작성 후 제출하여 과목 이수구분을 연계전공으로 변경 가능

• 졸업요건

졸업기준	세부항목
SW연구수행	다음 중 한 가지 이상의 영역에서 1회 이상의 연구수행에 참여 - SW분야 자격증 취득(빅데이터 준전문가 자격증 등) - 교과목 'SW프로젝트'의 연구과제물 제출 - SW엑스포 성과물 출품 - SW동아리 프로젝트 참여 및 성과물 제출 - SW분야 논문 제출 - SW분야 학술대회 참가 - SW연수(국내/해외) 수료 - SW마일리지(SW비교과프로그램 참여) 200점 이상 취득 *SW마일리지 기준표는 19페이지 참조

1. SW보건빅데이터

III. SW연계전공

책임교수: 김현규, 손애리

1) 전공소개

코로나 팬데믹 이후 비대면 활동 및 보건 분야에서의 디지털 케어에 대한 수요의 증가로 인해 보건 디지털 산업의 육성에 대한 필요성이 요구된다. 4차산업 시대에서의 보건학은 보건학적 지식을 기반으로 컴퓨터 기술을 융합하여 보건 빅데이터를 수집, 정리 및 요약, 분석과 시각화를 할 수 있는 역량이 요구된다. 따라서 본 과정은 보건소, 건강센터, 보건단체 의료기관, 국제기구 및 산업체에서 일할 수 있는 경쟁력을 갖춘 SW보건빅데이터 전문가 양성을 목적으로 한다.

2) 교육과정 및 교육내용

구분	과목명	학점	교육내용
전공 필수 (9학점)	보건의료통계학	3	보건의료분야의 불확실한 사안에 대한 판단 근거를 마련하는 등 통계학적 이론과 기술 및 활용 능력 배양
	보건학개론	3	환경, 질병관리, 보건관리 분야 등 질병예방 및 보건교육 활동에 필요한 기초지식을 배움
	조사방법론	3	연구설계, 연구모형, 연구문제 설정, 자료수집, 표본설계, 설문지 작성 방법 및 연구윤리 등에 관하여 학습
전공 선택 (9학점)	병리학	3	인체 기관의 질병에 대한 이해를 배운다.
	심리학개론	3	인간관계 등 심리학 전반에 대한 개론적 지식을 습득한다.
	보건교육학	3	질병예방 및 보건교육 활동을 수행하는 보건교육사의 역할에 대한 지식을 배움
	보건사회학	3	건강, 질병의 사회적 요인과 행정부 정책 문제 분석과 이론 학습을 통해 보건정책수립 및 의사결정의 기초능력 배양
	보건프로그램 개발 및 평가	3	보건프로그램 개발에 필요한 기본 이론과 방법을 습득하고 다양한 평가 방법을 배움
	보건교육 및 중독실습	3	각기 자기 분야에서 보건 교육적 수단을 활용할 수 있는 기본원리와 기술을 습득함
	보건의료관계법규	3	보건행정을 전개함에 있어 업무수행에 필요한 법적 기초를 충분히 숙지하도록 학습함
보건 의사소통론	3	의사소통의 기초이론을 습득하여 건강정보를 효과적으로 전달하기 위한 대상별 의사소통 방법 및 기술을 이해함	

1. SW보건빅데이터

SW 전공 필수 (12학점)	소프트웨어개론	3	소프트웨어 전반에 걸친 기초적 이해 및 실습을 통한 접근 * 대체인정 가능: 보건의료데이터관리, 소프트웨어원리, 컴퓨터개론
	디지털 프로그래밍	3	다양한 프로그래밍 언어를 사용한 프로그래밍 개발 * 대체인정 가능: 컴퓨터프로그래밍, 객체지향프로그래밍1, 컴퓨팅사고:Python프로그래밍
	인공지능기초	3	인공지능의 기초이론과 분야별 적용 기술 배움 * 대체인정 가능: 인공지능, 인공지능개론
	디지털헬스와 치료제	3	ICT 기술을 활용한 건강향상 기법과 앱, 게임 등을 활용한 디지털 치료기법 이해
SW 전공 선택 (6학점)	보건헬스기계학습	3	기계학습을 이용하여 보건헬스 데이터 학습을 통한 건강코치를 구현함 * 대체인정 가능: 중독심리기계학습, 중독재활기계학습
	PHR블록체인 시뮬레이션	3	개인건강정보에 대한 탈중앙화, 보안 및 이력 관리를 위한 블록체인에 대한 이해와 구현을 통해 시뮬레이션을 수행함 * 대체인정 가능: 메타버스 시뮬레이션, VR/AR 시뮬레이션
	보건빅데이터 통계분석	3	오픈소스 R, Python 프로그래밍을 통해 보건의료 빅데이터 기반의 예측, 분류 및 분석 기법을 익힘 * 대체인정 가능: 심리빅데이터 관리, 재활데이터베이스 관리
	SNS 빅데이터분석	3	소셜네트워크 데이터를 이용한 중독 및 보건복지 데이터 분석
	인공지능개발방법론	3	인공지능을 구현하기 위한 SW개발 방법을 익힘
	SW프로젝트	3	건강과학전공과 SW전공을 기반으로 중독 및 보건 관련 앱 설계 및 구현
필수 (P)	SW연계전공졸업인증	P/F	SW건강과학특성화 연계전공의 교육목표 달성 여부 평가

3) 이수학점 기준

연계전공명	이수학점			학위명
	SW	전공	총이수학점	
SW보건빅데이터	18	18	36	보건빅데이터 융합학사

4) 졸업 후 진로 : 보건의료기관, 임상전문기관, 상담전문기관, 연구전문기관, 국/공립 보건기관 및 기구, 국제기구(NGO, WHO, UNICEF), 금융 및 공공 기관의 빅데이터 처리 및 분석 관련 분야

5) 관련 자격증 : 국가공인 데이터분석 준전문가, 국가기술 빅데이터 분석기사

6) 과목 이수 로드맵

학기	건강과학		SW		기타
	필수(9학점)	선택(9학점)	필수(12학점)	선택(6학점)	졸업인증(필수)
1-1		심리학개론(3)			
		보건사회학(3)			
		보건학개론(3)			
1-2					
2-1		보건교육학(3)	소프트웨어개론(3)	PHR 블록체인 시뮬레이션(3)	
2-2	보건의료통계학(3)		디지털 프로그래밍(3)		
3-1		병리학(3)	인공지능기초(3)	보건빅데이터 통계분석(3)	
		보건의료관계법규(3)			
3-2	조사방법론(3)		디지털헬스와 치료제(3)	SNS 빅데이터 분석(3)	
		보건프로그램 개발 및 평가(3)		보건헬스 기계학습(3)	
		보건 의사소통론(3)			
4-1		보건교육 및 중독실습(3)		인공지능 개발방법론(3)	
				SW프로젝트(3)	
4-2					SW연계전공 졸업인증(P/F)
이수 학점	* 건강과학특성화 18학점 + 소프트웨어 18학점 = 36학점 * 건강과학특성화 과목은 각 학과에서 정기학기 또는 방학 개설 * SW보건빅데이터 전공 과목은 SW중심대학 사업단에서 정기학기 또는 방학 개설				

2. SW중독심리 전공

책임교수: 김현규, 이금선

1) 전공소개

본 전공은 우리 대학이 특성화하여 일관되게 개발해 온 건강과학의 NEWSTART 이론과 4차 산업혁명의 핵심 기술인 인공지능/소프트웨어 이론을 융합하여 중독 분야의 실무형 SW융합인력을 양성하고자 한다. 따라서 SW중독심리 연계전공은 중독 심리 분석이나 관리 기술에 디지털치료기법 및 앱개발, 인공지능과 같은 소프트웨어 기술을 접목시킬 수 있는 다학제적 융합교육 과정을 제공한다.

2) 교육과정 및 교육내용

구분	과목명	학점	교육내용
전공 필수 (9학점)	중독의이해	3	전반적인 중독문제와 중독의 기전 등의 학습을 통하여 중독 문제에 효과적으로 대처하며 예방 및 치료 능력 향상
	중독상담	3	다양한 중독의 원인과 증상을 배우고 예방 및 치료 기법을 배움
	중독평가	3	물질중독, 행위중독 등을 측정 및 분석하고 해석하는 방법 학습
전공 선택 (9학점)	병리학	3	인체 기관의 질병에 대한 이해
	심리학개론	3	인간관계 등 심리학 전반에 대한 개론적 지식습득
	신경간호과학	3	간호과정을 적용하는데 필요한 간호지식과 기술 및 태도 학습
	심리학	3	인간관계 등 심리학 전반에 대한 개론적 지식습득(간호학과 개설)
	신경과학	3	신경학적 결손 질환 평가 및 치료를 위한 이론적 배경 학습
	생리심리학	3	인간 행동과 심리의 이해에 필요한 생리적 구조와 기능 지식 학습
	중독약리학	3	남용되는 마약과 향정신성물질, 알코올과 담배 등의 중독 기전과 치료법 등에 대하여 학습
	중독치료 및 재활	3	중독의 치료와 재활법에 대한 지식습득
	인간관계 및 의사소통	3	의사소통 기술을 익혀 자신의 문제해결을 돕는 능력 함양

III. SW연계전공

SW 전공 필수 (12학점)	소프트웨어개론	3	소프트웨어 전반에 걸친 기초적 이해 및 실습을 통한 접근 * 대체인정 가능: 보건의료데이터관리, 소프트웨어원리, 컴퓨터개론
	디지털 프로그래밍	3	다양한 프로그래밍 언어를 사용한 프로그래밍 개발 * 대체인정 가능: 컴퓨터프로그래밍, 객체지향프로그래밍1, 컴퓨팅사고:Python프로그래밍
	인공지능기초	3	인공지능의 기초이론과 분야별 적용 기술 배움 * 대체인정 가능: 인공지능, 인공지능개론
	디지털헬스와 치료제	3	ICT 기술을 활용한 건강향상 기법과 앱, 게임 등을 활용한 디지털 치료기법 이해
SW 전공 선택 (6학점)	중독심리 기계학습	3	중독 심리 분석을 위한 기계학습 기법 구현 * 대체인정 가능: 보건헬스기계학습, 중독재활기계학습
	메타버스(Metaverse) 시뮬레이션	3	디지털 심리치료를 위한 메타버스 이해와 시뮬레이션 구현 * 대체인정 가능: PHR블록체인 시뮬레이션, VR/AR 시뮬레이션
	심리 빅데이터관리	3	중독자의 심리 분석 결과나 현황 데이터의 분석 및 관리 * 대체인정 가능: 보건빅데이터 통계분석, 재활데이터베이스 관리
	SNS 빅데이터분석	3	소셜네트워크 데이터를 이용한 중독 및 보건복지 데이터 분석
	인공지능개발 방법론	3	인공지능을 구현하기 위한 SW개발 방법을 익힘
	SW프로젝트	3	건강과학전공과 SW전공을 기반으로 중독 및 보건 관련 앱 설계 및 구현
필수 (P)	SW연계전공졸업인증	P/F	SW건강과학특성화 연계전공의 교육목표 달성 여부 평가

2. SW중독심리 전공

III. SW연계전공

3) 이수학점 기준

연계전공명	이수학점			학위명
	SW	전공	총 이수학점	
SW중독심리	18	18	36	중독심리융합학사

4) 졸업 후 진로 : 중독통합관리지원센터, 정신보건센터, 도박센터, 사회복지관 및 사회복지시설, 해외중독기관, 헬스케어SW개발업체, 디지털치료기기업체, 관련 대학원 진학

5) 관련 자격증 : 중독상담전문가(삼육대, 한국생산성본부: 민간), 금연/금주 예방교육강사, 흡연/음주 예방지도사, 청소년 금연금주 예방지도사(한국가족보건협회, 대학 및 관련단체), 금연상담자격증(금연운동협의회, 국제절제협회), 중독생활상담사 2급, 건강가정사

6) 과목 이수 로드맵

학기	건강과학		SW		기타
	필수(9학점)	선택(9학점)	필수(12학점)	선택(6학점)	
1-1		심리학/ 심리학개론(3)			
1-2	중독상담(3)				
2-1	중독의 이해(3)	병리학(3)			
		생리심리학(3)	소프트웨어 개론(3)	메타버스 시뮬레이션(3)	
2-2		중독치료 및 재활(3)	디지털 프로그래밍(3)	심리빅데이터 관리(3)	
		신경과학/ 신경간호과학(3)			
3-1		중독약리학(3)	인공지능기초(3)	SNS빅데이터 분석(3)	
		인간관계 및 의사소통(3)			
3-2	중독평가(3)		디지털헬스와 치료제(3)	중독심리 기계학습(3)	
4-1				인공지능개발 방법론(3)	
				SW프로젝트(3)	
4-2					SW연계전공 졸업인증(P/F)
이수 학점	* 건강과학특성화 18학점 + 소프트웨어 18학점 = 36학점 * 건강과학특성화 과목은 각 학과에서 정기학기 또는 방학 개설 * SW중독심리 전공 과목은 SW중심대학 사업단에서 정기학기 또는 방학 개설				

3. SW중독재활 전공

III. SW연계전공

책임교수: 김현규, 이금선

1) 전공소개

본 전공은 우리 대학이 특성화하여 일관되게 개발해 온 건강과학의 NEWSTART 이론과 4차 산업혁명의 핵심 기술인 인공지능/소프트웨어 이론을 융합하여 중독 분야의 실무형 SW융합인력을 양성하고자 한다. 따라서 SW중독재활 연계전공은 중독 재활 교육에 디지털치료기법 및 앱개발, 인공지능 등과 같은 소프트웨어 기술을 접목시킬 수 있는 다학제적 융합교육 과정을 제공한다.

2) 교육과정 및 교육내용

구분	과목명	학점	교육내용
전공 필수 (9학점)	중독약리학	3	남용되는 마약과 향정신성물질, 알코올과 담배 등의 중독 기전과 치료법 등에 대하여 학습
	중독치료 및 재활	3	중독의 치료와 재활법에 대한 지식습득
	중독평가	3	물질중독, 행위중독 등을 측정 및 분석하고 해석하는 방법 학습
전공 선택 (9학점)	병리학	3	인체 기관의 질병에 대한 이해
	심리학개론	3	인간관계 등 심리학 전반에 대한 개론적 지식습득
	신경간호학	3	간호과정 적용에 대한 간호지식과 기술 및 태도 학습
	심리학	3	인간관계 등 심리학 전반에 대한 개론적 지식습득(간호학과 개설)
	신경과학	3	신경학적 결손 질환 평가 및 치료를 위한 이론적 배경학습
	생리심리학	3	인간 행동과 심리의 이해에 필요한 생리적 구조와 기능 지식 학습
	중독이해	3	전반적인 중독문제와 중독의 기전 등의 학습을 통하여 중독 문제에 효과적으로 대처하며 예방 및 치료 능력 향상
	중독상담	3	다양한 중독의 원인과 증상을 배우고 예방 및 치료 기법을 배움
	인간관계 및 의사소통	3	의사소통 기술을 익혀 자신의 문제해결을 돕는 능력 함양

3. SW중독재활 전공

SW 전공 필수 (12학점)	소프트웨어개론	3	소프트웨어 전반에 걸친 기초적 이해 및 실습을 통한 접근 * 대체인정 가능: 보건의료데이터관리, 소프트웨어원리, 컴퓨터개론
	디지털 프로그래밍	3	다양한 프로그래밍 언어를 사용한 프로그래밍 개발 * 대체인정 가능: 컴퓨터프로그래밍, 객체지향프로그래밍1, 컴퓨팅사고:Python프로그래밍
	인공지능기초	3	인공지능의 기초이론과 분야별 적용 기술 배움 * 대체인정 가능: 인공지능, 인공지능개론
	디지털헬스와 치료제	3	ICT 기술을 활용한 건강향상 기법과 앱, 게임 등을 활용한 디지털 치료기법 이해
SW 전공 선택 (6학점)	VR/AR시뮬레이션	3	중독자 재활을 돕는 VR/AR 앱의 현황과 재활 시뮬레이션을 개발 및 수행 * 대체인정 가능: PHR블록체인 시뮬레이션, 메타버스 시뮬레이션
	중독재활기계학습	3	중독 재활 분석을 위한 기계학습 기법 구현 * 대체인정 가능: 중독심리기계학습, 보건헬스기계학습
	재활데이터베이스관리	3	중독자의 라이프로그(Life log) 데이터, 재활과정에서 생성된 자료를 데이터베이스로 관리 * 대체인정 가능: 보건빅데이터 통계분석, 심리빅데이터관리
	SNS 빅데이터분석	3	소셜네트워크 데이터를 이용한 중독 및 보건복지 데이터 분석
	인공지능개발 방법론	3	인공지능을 구현하기 위한 SW개발 방법을 익힘
	SW프로젝트	3	건강과학전공과 SW전공을 기반으로 중독 및 보건 관련 앱 설계 및 구현
	필수 (P)	SW연계전공졸업인증	P/F

III. SW연계전공

3) 이수학점 기준

연계전공명	이수학점			학위명
	SW	전공	총이수학점	
SW중독재활	18	18	36	중독재활융합학사

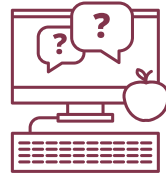
4) 졸업 후 진로 : 중독병원, 중독관련 센터, 사회복지기관, 교정기관, 해외중독기관, 디지털치료기기업체, VR/AR 개발 업체, 관련 대학원 진학

5) 관련 자격증 : 중독상담전문가(삼육대, 한국생산성본부: 민간), 정신보건전문요원(정신보건 간호사, 정신보건 사회복지사, 정신보건임상심리사), 중독치료사

6) 과목 이수 로드맵

학기	건강과학		SW		기타
	필수(9학점)	선택(9학점)	필수(12학점)	선택(6학점)	
1-1		심리학/ 심리학개론(3)			
1-2	중독 치료 및 재활(3)				
2-1		병리학(3) 생리심리학(3)	소프트웨어개론 (3)	VR/AR 시뮬레이션(3)	
2-2	중독 약리학(3)	중독상담(3)	디지털 프로그래밍(3)	재활데이터베이스 관리(3)	
3-1		신경과학/ 신경간호과학(3) 중독의 이해(3)	인공지능기초(3)	SNS빅데이터 분석(3)	
3-2	중독평가(3)	인간관계 및 의사소통(3)	디지털헬스와 치료제(3)	중독재활 기계학습(3)	
4-1				인공지능개발 방법론(3) SW프로젝트(3)	
4-2					SW연계전공 졸업인증(P/F)
이수 학점	* 건강과학특성화 18학점 + 소프트웨어 18학점 = 36학점 * 건강과학특성화 과목은 각 학과에서 정기학기 또는 방학 개설 * SW중독재활 전공 과목은 SW중심대학 사업단에서 정기학기 또는 방학 개설				

IV. SW프로그램



1. SW특강

특 강	빅데이터 특강
	창업 특강
	파이썬 특강
	인공지능AI 특강
	메타버스 특강
	XR 특강
	오픈소스 특강
진행시기	학기중
모집인원	특강별 최대 50명
신청자격	삼육대학교 재학생 누구나(SW연계전공생 우선선발)

2. SW공모전

공 모 전	SW비교과프로그램 참여 후기 공모전
	SW비교과프로그램 아이디어 공모전
	SW창업 아이디어 공모전
진행시기	학기중
신청자격	삼육대학교 재학생 누구나

3. SW해외연수

연수지역	미국 실리콘밸리 *코로나 상황에 따라 취소될 수 있음
지원내용	교육비 전액 지원(항공료 개인부담)
진행시기	1월중(약 10일)
모집인원	10명 내외
신청자격	SW연계전공생

4. SW국내연수

연수지역	제주도
지원내용	교육비 전액 지원(항공료 개인부담)
진행시기	1월중(2박 3일)
모집인원	15~20명
신청자격	SW연계전공생

5. SW연계전공 동아리

지원내용	SW연계전공 동아리 활동비 및 활동 공간 지원
모집인원	2~3팀
모집기간	학기별 공고
신청자격	SW연계전공생

6. SW엑스포

내 용	SW중심대학사업과 관련한 모든 활동, 성과, 결과물에 대한 공유확산을 위한 엑스포 개최 - 명사 초청 특강 - 성과물 전시 - AR/VR, 드론, 로봇 등 SW관련 체험 전시 - 기타 교육 등
진행시기	2022년 10월중
신청자격	삼육대학교 재학생 누구나

IV. SW프로그램

V. SW마일리지 장학제도



1. 지원대상

- 1) SW마일리지 신청 대상 : 삼육대학교 재학생(휴학생, 졸업생 제외)
- 2) SW마일리지 장학금 지원 대상 : 삼육대학교 재학생(휴학생, 졸업생 제외)

2. SW마일리지 신청 방법

- 1) Mission : 특강 신청 시 작성한 계좌로 만족도 조사 후 일괄 지급(이수자 한정)
- 2) Vision : 인증 조건 서류 제출 후 학기별 총점 정산 후 일괄 지급(인정자 한정)
- 3) Passion : 사회봉사단 인증 조건 확인 후 학기별 총점 정산 후 일괄 지급(인정자 한정)

3. 장학금 지급 방법

- 1) 지급 시기 : 성적 확인 기간 종료 직후(7월, 1월 예정)
- 2) 장학금으로 신청 가능한 SW마일리지 인정 기간
 - ① 1학기 : 01. 01. ~ 06. 30.
 - ② 2학기 : 07. 01. ~ 12. 31.
- 3) 기타사항
 - ① 졸업예정자의 경우와 특별한 경우, 지급 시기 및 장학금으로 신청 가능한 SW마일리지 인정 기간을 조정할 수 있다.
 - ② 장학금 지급일 기준으로 휴학일 경우, 장학금을 지급하지 아니한다.
 - ③ SW마일리지는 기존의 마일리지 장학제도와 중복되지 않는다.



V. SW마일리지 장학제도

4. SW마일리지 기준표

1) Mission

분류	항목	마일리지	상한점수	인증 조건	
	SW창업	1,000	1,000	<ul style="list-style-type: none"> • 사업자등록증 제출 * 인정 업종코드 642004, 721000, 721001, 722000, 722001, 722002, 722003, 722004, 722005, 723000, 723001, 724000, 724001, 724002, 사업단에서 인정하는 업종코드 	
	SW특강, 세미나 등 비교과 프로그램 참가				
취·창업 프로그램	1 단계	2시간 미만	30	-	<ul style="list-style-type: none"> • 참여증명서 • 사업단주관 프로그램만 인정 * 단계별 분류 ① [1단계]인지: 핵심역량 개념 소개 및 체험을 통해 관심과 흥미를 유발하고 기초 지식 및 기능을 습득하는 SW비교과프로그램 ② [2단계]발달: 핵심역량의 기초 지식 및 기능을 활용하여 간단한 실습을 진행해 역량을 본격적으로 형성할 수 있는 SW비교과프로그램 ③ [3단계]심화: 핵심역량의 핵심 지식 및 기능을 영역별로 학습하고 집중 실습으로 심화하는 SW비교과프로그램 ④ [4단계]발현: 핵심역량 관련 지식 및 기능을 종합적으로 활용하여 성과를 도출하는 SW비교과프로그램
		2시간이상~4시간미만	50	-	
		4시간이상~8시간미만	70	-	
		8시간이상~16시간미만	90	-	
		16시간이상~20시간미만	110	-	
	2 단계	20시간이상	130	-	
		2시간 미만	40	-	
		2시간이상~4시간미만	70	-	
		4시간이상~8시간미만	100	-	
		8시간이상~16시간미만	130	-	
	3 단계	16시간이상~20시간미만	160	-	
		20시간이상	190	-	
2시간 미만		50	-		
2시간이상~4시간미만		90	-		
4시간이상~8시간미만		130	-		
4 단계	8시간이상~16시간미만	170	-		
	16시간이상~20시간미만	210	-		
	20시간이상	250	-		
	2시간 미만	60	-		
	2시간이상~4시간미만	110	-		
리더십	SW동아리 활동	회원	50	50	• 참여증명서(단, 회원과 회장 중복지급 불가)
		회장	100	100	
	SW멘토링활동	튜터, 멘티	100	100	• 참여증명서
		튜터, 멘토	100	100	
			200	200	

V. SW마일리지 장학제도

2) Vision

분류	항목		마일리지	상한점수	인증 조건
자격증 및 시험	TOPCIT 시험성적	~ 299	200	200	성적표 사본 제출
		300 ~ 399	300	300	
		400 ~ 499	400	400	
		500 ~ 599	500	500	
		600 ~	600	600	
	SW자격증 취득	기사급	500	-	자격증 사본 제출 *인정 자격증: 국제자격증(CCNP, OCJD, MCSE, MCAD, OCP, SCNA급), 기사급의 국가공인자격증
산업기사급		300	-	자격증 사본 제출 *인정 자격증: 국제자격증(CCNA, CCDA, OCJP, MCP, OCA, SCSA, SCDA급), 산업기사급의 국가공인자격증	
경력	SW 대회·공모전	참가	교내	20	참가증명서, 입상증명서(상장 등)
			교외	200	
		입상(교외)	1,000	-	
	SW특허	등록	1,000	-	특허등록증 사본
		출원	200	-	출원사실증명원 사본
	SW논문	게재	1,000		논문 및 게재(예정) 확인서
발표		800		확인 가능한 증빙자료	

3) Passion

분류	항목	마일리지	상한점수	인증 조건
봉사	SW봉사활동	5	-	1시간 기준 봉사활동증명서(사업단) 사업단 주관 봉사활동만 인정



VI. SW연계전공 Q&A

- Q** 신청 대상은 어떻게 되나요?

A 삼육대학교의 모든 학부 과정 재학생은 누구나 신청 가능합니다.
- Q** 연계전공 학생 선발 기준은 어떻게 되나요?

A 30학점, 2학기 이상을 이수한 학생 중 전 학년 평균 평점이 2.5 이상인 학생이 신청 가능합니다. (편입생은 1학기 수료 후 신청가능)
- Q** 졸업을 위한 연계전공 이수 학점은 어떻게 되나요?

A 주전공 39학점, 연계전공 36학점을 이수해야 하며 연계전공 36학점은 건강과학특성화 영역 18학점, 소프트웨어 영역 18학점을 이수해야 합니다. (약학과, 건축학과는 학과 기준에 따름)
- Q** 연계전공을 2개 이상 이수할 수 있나요?

A 아니요, 연계전공은 1개만 선택하여 이수하실 수 있습니다.
- Q** 연계전공을 신청하기 전 이수한 교과목도 연계전공 학점으로 인정받을 수 있나요?

A 연계전공을 신청하기 전 이수한 교과목이 교육과정에 포함될 경우 이수시기와 상관없이 연계전공 학점으로 인정받을 수 있습니다.
- Q** 동일한 과목을 전공과 연계전공, 두 곳에서 인정받을 수 있나요?

A 하나의 교과목은 전공과 연계전공 교과목으로 중복 인정이 될 수 없습니다. 따라서 하나의 과목을 어느 전공으로 인정받을 것인가는 학생이 선택하는 사항입니다.
- Q** 연계전공을 중간에 포기하게 되면 이미 이수한 연계전공 교과목들은 어떻게 처리가 되나요?

A 연계전공을 포기하게 되면 타 학과에서 이수한 교과목은 일반선택으로 처리되고 주전공 학과의 교과목은 취득 당시 교과구분으로 인정됩니다.
- Q** SW건강과학특성화 연계전공 사무실은 어디인가요?

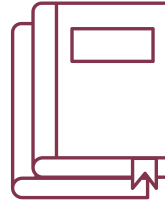
A 다니엘관 1층 107호 SW중심대학사업단에 위치하고 있습니다.

SW중심대학사업단

전화번호 : 02-3399-3627~33

이메일 : swuniv@syu.ac.kr

VII. SW연계전공 운영지침



1. 연계전공이란

3개 이상의 학과(부)가 학문 영역을 유기적으로 통합한 후 새로운 교과과정을 통하여 연계전공과 관련한 이론 및 실무에 관한 전공과목을 집중적으로 교육함으로써 다양성과 통합성을 지닌 창의적 인재를 양성하기 위한 과정이다.

2. 연계전공의 종류 및 학위

국고지원사업(SW중심대학사업)의 운영계획 및 교육목표에 따라 SW기반의 신기술과 우리 대학의 건강과학 특성화 분야를 융합하는 교육체계를 마련하여 해당 분야의 인재를 양성하고자 다음과 같이 SW건강과학특성화 연계전공 과정을 운영한다.

전공명	학위명
SW보건빅데이터	보건빅데이터융합학사
SW중독심리	중독심리융합학사
SW중독재활	중독재활융합학사

3. 연계전공 이수 방법

- ① 연계전공을 이수하고자 하는 자는 연계전공 신청기간에 차세대 통합정보시스템(SU-WINGS)을 통해 신청한다.
- ② 연계전공이 제1전공이 될 수 없다.
- ③ 본인의 주 전공 이외에 'SW중독심리', 'SW중독재활', 또는 'SW보건빅데이터'중 하나의 연계전공만을 이수할 수 있다.
- ④ SW연계전공 신청 이전에 이수한 과목이 SW연계전공 교육과정에 해당하는 경우 이수한 학점은 소급하여 연계전공으로 인정받을 수 있다.
- ⑤ SW연계전공을 중도에 포기할 경우 졸업 전까지 포기 기간에 차세대통합정보시스템(SU-WINGS)를 통해 신청한다. SW연계전공 중도 포기자의 이수학점은 일반선택 학점으로 인정하며, 복수전공이나 부전공으로 인정되지 않는다.
- ⑥ 제1전공의 교과목과 연계전공 교과목이 중복될 경우 6학점까지 중복 인정할 수 있다.

VII. SW연계전공 운영지침

4. 졸업요건

SW연계전공 졸업 과정은 다음과 같은 지침에 따라 운영한다.

- ① 졸업은 대학 본부, 학과 및 해당 전공의 졸업기준을 충족하여야 한다.
- ② 제1전공 교과과정에서 39학점, SW연계전공 교과과정에서 36학점 이상을 이수하여야 한다.
- ③ 졸업 전 마지막 학기에 'SW연계전공 졸업인증'(P학점)을 수강하고 SW연계전공 졸업인증 요건을 충족시켜야 한다.
- ④ 해당 학칙과 학칙시행세칙의 요건을 충족해야 하며, 연계전공이수 방법을 준수한다.
- ⑤ 졸업요건을 모두 만족하고 연계전공 이수조건을 충족한 경우에는 해당 학위를 수여한다.



2022

SW연계전공
.....요람



삼육대학교

SW중심대학

E-mail. swuniv@syu.ac.kr Tel. 02-3399-3627~33