

간호학과 요람

2022년

2022년도 교육과정이 일부 변경되어 재출간함



삼육대학교 간호대학

삼육대학교

교훈/

진리·사랑·봉사

인재상/

삼육 MVP (진리와 사랑의 봉사자)

슬로건/

사람을 변화시키는 교육

세상을 변화시키는 대학

비전/

전인적 인재를 키우는 MVP대학

□ 교육이념

삼육대학교는 제칠일안식일예수재림교의 교육이상에 따라 지성과 영성과 신체의 균형진 발달 위에 숭고한 기독교 신앙과 창의적이고 실제적인 전문 지식을 겸비한 인재를 양성하여 그들로 하여금 현세에서 행복한 생활을 영위하고, 진리와 사랑과 봉사의 정신으로 이웃과 세계와 천연계의 평화로운 삶에 이바지하며, 나아가서는 내세에서 영원한 생명을 향유하게 하는 것을 교육이념으로 한다.

□ 교육목적

삼육대학교는 기독교세계관을 바탕으로 학문의 수월성 교육과 전인적 인성교육을 균형지게 실시하여 “미션(Mission), 비전(Vision), 열정(Passion)”을 갖춘 전인적 인재를 양성하는 “삼육 MVP 교육”을 교육목적으로 한다.

□ 교육목표

- 세계를 향한 정직한 교양인
- 미래를 향한 창의적 지식인
- 인류를 향한 지구촌 봉사인

목 차

1. 간호학과	1
학과 소개	1
인재상	2
교육목적 및 목표	2
프로그램 학습성과	3
교과목 연계도	4
연혁	5
조직도	8
교수진	9
2. 학사편	11
강의 및 임상실습 일정	12
졸업요건	13
편입생	15
교직이수	16
연계전공	17
채플 및 흡연음주예방교육	18
삼육간호 엘리트인증제	19
간호학과 학생회 및 동아리	21
장학규정	26
3. 2022년 입학생 교육과정	29
4. 교내실습 운영지침	41
5. 임상실습 운영지침	44
6. 실습교육 안전 및 인권에 관한 운영지침	47
7. 시뮬레이션 실습 운영지침	52

간 호 학 과

□ 학과 소개

간호학은 자연과학, 인문과학, 사회과학을 기초로 한 응용과학으로서, 인간, 환경, 건강, 간호의 이론적 개념을 근간으로 하는 고유한 지식체를 가지고 인간의 건강증진과 안녕 상태를 목적으로 하는 실용적 학문이다.

삼육대학교 간호학과는 지성과 영성과 신체의 균형진 발달과 더불어 승고한 기독교 신앙과 창의적이고 실제적인 전문지식을 겸비한 인재를 양성하기 위하여 1973년에 설립되었고 4년제 간호학과로서는 국내 최초로 남녀공학을 실시하였다. 1996년부터 간호학과 석사과정, 1997년부터 간호학사학위완성과정(RN-BSN), 2004년에 보건복지대학원(현 임상간호대학원) 임상전문간호학과 전문간호사과정(노인전문, 종양전문), 2011년에 간호학과 박사과정이 개설되었다.

국제학생교류교육으로는 세계각지에 설립된 대학과 자매결연을 맺고, 학점을 상호 인정하는 단기 해외 유학제도를 운영하고 있다. 미국 Southern California 소재 Loma Linda 대학원과 학점인정 프로그램을 운영하여, 간호학과의 수석합격 및 성적우수자를 장학생으로 선발, 미국 자매대학으로 1년간 유학시키고 있다. 그 외 일본 야마나시현립대학과 학생교환 프로그램을 운영하고, 미국 메릴랜드 Shady Grove Medical Center와 실습연수 및 취업연계 프로그램을 운영하고 있다.

장학제도는 재학생에게 학구열을 고취하여 건전한 학풍을 수립하고 우수한 재능을 가진 학생들이 학업에 전력하여 국가와 사회에 봉사할 수 있는 유능한 인재를 양성하기 위하여 다양한 장학제도를 두고 있다.

21세기 급변하는 보건의료환경에 적절히 대응하기 위하여 교내실습 및 임상실습을 통해 다양한 임상경험을 체험하도록 실습교육이 이루어지고 있다. 교내실습은 단계별 핵심간호술을 습득할 수 있도록 교육과정을 운영하고 있으며, 성인간호학, 모성간호학, 아동간호학의 전공별로 임상사례를 기반으로 한 통합시뮬레이션 실습을 수행하고 있다. 임상실습을 위한 주요 실습기관으로는 삼육서울병원을 비롯하여 삼성서울병원, 서울아산병원, 상계백병원, 원자력의학원, 국립암센터, 건국대병원, 강북삼성병원, 서울보훈병원, 국립재활원, 서울의료원, 여성전문병원(마리본, 허유재 등), 구리시 보건소, 중랑구 보건소, 노원구 보건소, 국립정신건강센터, 힐링스병원, 은평시립병원, 정신재활시설(소망나무, 구리시 정신건강복지센터 등), 서울시, 남양주시, 구리시 소재 초·중·고등학교 등이 있다.

□ 인재상

역량을 갖춘 능동적인 간호사

□ 교육목적

지·영·체의 조화로운 계발과 과학적 지식에 근거된 간호학문의 연마를 바탕으로 사랑과 섬김의 자세로 인간과 치료적 돌봄 관계를 형성함으로써 인류의 안녕에 기여하고 미래 세계가 필요로 하는 전문 간호인의 자질을 함양한다.

□ 교육목표

1. 기독교 가치관과 간호전문직관을 형성한다.
2. 간호전문직 발전을 위한 탐구능력을 배양한다.
3. 임상간호실무 수행능력을 형성한다.
4. 비판적, 창의적 사고를 바탕으로 전문지식과 간호술의 적용능력을 발휘한다.
5. 의사소통능력과 협동능력을 통한 전문적 간호역량을 실현한다.
6. 글로벌 보건의료 환경에서 능동적으로 지도력을 발휘한다.

□ 프로그램 학습성과

교육목표 (Educational Goal)	프로그램 학습성과 (Program Outcome)	전공능력 (Core Competency)
1. 기독교 가치관과 간호전문직관을 형성한다.	PO1. 기독교적 가치관을 이해하고 영적간호에 적용한다.	영적 돌봄
	PO2. 간호전문직의 표준과 법적 윤리적 기준을 이해하고 간호실무에 통합한다.	전문직 간호윤리
2. 간호전문직 발전을 위한 탐구능력을 배양한다.	PO3. 간호 연구를 수행한다.	근거기반 탐구
3. 임상간호실무 수행능력을 형성한다.	PO4. 다양한 교양지식과 전공지식에 근거한 간호술을 실무에 적용한다.	지식통합 간호술기수행
4. 비판적, 창의적 사고를 바탕으로 전문지식과 간호술의 적용능력을 발휘한다.	PO5. 간호과정 적용과 임상적 추론을 통해 간호문제를 해결한다.	간호문제해결
5. 의사소통능력과 협동능력을 통한 전문적 간호역량을 실현한다.	PO6. 다학제적 분야 간 협력과 효과적인 의사소통술을 적용한다.	의사소통
6. 글로벌 보건의료 환경에서 능동적으로 지도력을 발휘한다.	PO7. 보건의료 정책 이해와 간호리더십을 발휘한다.	리더십

□ 교과목 연계도

Program Outcome (프로그램 학습성과)							
학습성과	PO1	PO2	PO3	PO4	PO5	PO6	PO7
기독교가치관 영적간호적용	간호전문직 표준 법적/윤리적 기준 실무통합	간호연구수행	교양/전공지식에 근거한 간호술실무적용	간호과정적용 및 임상추론/ 간호문제 해결	다학제간 협력/ 효과적 의사소통	보건의료정책/ 리더십	
전공역량	영적 돌봄	전문직 간호윤리	근거기반 탐구	지식통합 간호술기수행	간호문제해결	의사소통	리더십
교과목 및 교과의 활동							
1 학년	인성과사회 종교와인생	간호학개론		간호학개론 일반생물학 심리학 해부학 및 실험 생리학 및 실험 미생물학 컴퓨터사고력		심리학 글로벌영어 I, II 글로벌사고와표현	간호학개론
2 학년	생활과윤리 역사와문화	기본간호학 I, II 기본간호학실습 I, II	간호연구방법론 근거기반간호	기본간호학 I, II 기본간호학실습 I, II 임상역리학 병리학 간장사정 노인과재활간호 동기강화상담 중독평가 디지털헬스케어	비판적사고 건강사정	동기강화상담	리더십개발
3 학년	아동간호학 I		성인간호학실습 III	성인간호개론 영양과 배설간호 호흡과 감각간호 신경간호과목 모성간호학 I 아동간호학 I 정신간호학 I, II 지역사회간호학 I, II 선택실습 성인간호학실습 I 성인간호학실습 II, III 정신간호학실습 I, II 지역사회간호학실습 I 임상간호입문실습 I, II	성인간호개론 영양과 배설간호 호흡과 감각간호 신경간호과목 모성간호학 I 아동간호학 I, II 정신간호학 I, II 성인간호학실습 I, II 정신간호학실습 II	정신간호학 I, II 정신간호학실습 I, II	지역사회간호학 I, II 지역사회간호학실습 I
4 학년	아동간호학 II 아동간호학실습 영역간호	간호관리학 간호관리학실습 I, II 의료법규 및 간호윤리		순환과 간호 내분비조절과 간호 모성간호학 II 아동간호학 II 통합시뮬레이션 간호학종합실습 성인간호학실습 IV 모성간호학실습 아동간호학실습 지역사회간호학실습 II 간호학총론 헬스비데이와 인공지능 중환자간호 응급간호 국제보건	순환과 간호 내분비조절과 간호 모성간호학 II 아동간호학 II 통합시뮬레이션 간호학종합실습 성인간호학실습 IV 모성간호학실습 아동간호학실습 지역사회간호학실습 II	통합시뮬레이션 간호학종합실습 간호관리학 간호관리학실습 I, II	간호관리학 간호관리학실습 I, II 지역사회간호학실습 II
비 교 과	졸업응수 예방교육 노작교육 인성실용과진로 I, II MVP+교육 제품 사회봉사	임상실습 윤리강령인 식 및 서약서	간호술제 삼육간호 엘리트인증	삼육간호 엘리트인증		MVP+교육 사회봉사	MVP+교육 사회봉사 삼육간호 엘리트인증
통합성							

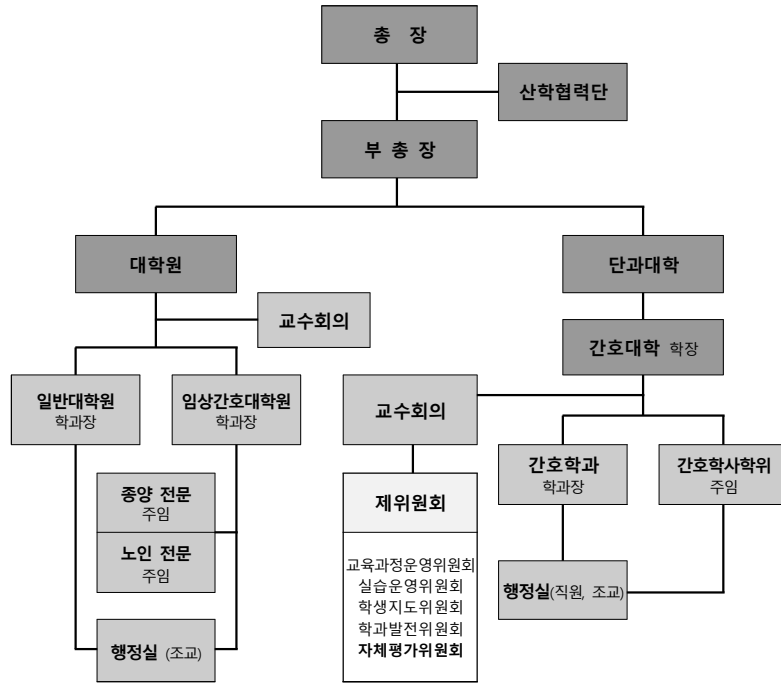
□ 연 혁

- 1973 12. 교육부로부터 입학정원 20명의 간호학과 신설인가를 받다.
- 1974 03. 초대학과장에 이월선(Lois Wilson) 교수가 임명되다.
- 03. 서울우생병원과 실습협약을 체결하다.
- 03. 우리나라에서 4년제 간호학과에서는 처음으로 남녀공학을 실시하여 신입생 20명이 입학하다.
- 1975 03. 국립정신병원과 실습협약을 체결하다.
- 1977 03. 2대 학과장에 조상문 교수가 임명되다.
- 1978 02. 제1회 졸업생 17명이 배출되다.
- 03. 3대 학과장에 하도연(Barbara Jane Haley) 교수가 임명되다.
- 03. 입학정원 20명에서 30명으로 10명 증원되다.
- 1980 03. 4대 학과장에 김미배 교수가 임명되다.
- 1983 03. 5대 학과장에 김영희 교수가 임명되다.
- 1984 09. 6대 학과장에 김은희 교수가 임명되다.
- 1985 03. 7대 학과장에 이경순 교수가 임명되다.
- 03. 간호학과 3·4학년 수업 서울우생병원 캠퍼스에서 삼육대학교 캠퍼스로 옮기다.
- 1987 02. 제10회 졸업생 포함 여자 231명, 남자 19명 총 250명이 배출되다.
- 1988 03. 간호학과 교수 및 간호전문대학 교수 분리하여 강의시작하다.
- 1989 09. 8대 학과장에 오복자 교수가 임명되다.
- 1991 09. 9대 학과장에 이경순 교수가 임명되다.
- 1995 10. 교육부로부터 대학원 간호학과 석사과정 10명 정원의 신설인가를 받다.
- 1996 10. 40명 정원의 간호학사학위완성과정(RN/BSN) 신설인가를 받다.
- 1997 02. 제20회 졸업생 포함 여자 551명, 남자 25명 총 576명이 배출되다.
- 07. 전국 4년제 간호교육기관 대학교육협의회로부터 평가받다.
- 1999 03. 10대 학과장에 신성례 교수가 임명되다.
- 2000 09. 11대 학과장에 오복자 교수가 임명되다.
- 2001 02. 서울아산병원과 실습협약을 체결하다.
- 02. 삼성서울병원과 실습협약을 체결하다.
- 2002 10. 교육과학부로부터 보건복지대학원에 임상전문 간호학과 설립인가를 받다.(정원 20명)
- 2003 02. 제26회 졸업생 포함 여자 742명, 남자 72명 총 814명이 배출되다.
- 03. 제12대 학과장에 강경아 교수가 임명되다.
- 04. 노원구 보건소와 관학협약 체결하다.
- 11. 보건복지부로부터 전문간호사 양성 교육기관으로 지정받다.
- 2004 02. 제27회 졸업생 포함 여자 771명, 남자 72명 총 843명이 배출되다.
- 03. 보건복지대학원에 중앙 전문 간호과정이 개설되다.

- 07. 일본동경위생병원과 실습협약 체결하다.
- 10. 개교 30주년 기념 학술세미나 개최하다. “의료시장개방과 간호의 방향”
- 2005 02. 호주 아본데일대학교 간호대학과 학점 교류 체결하다.
 - 02. 제28회 졸업생 포함 여자 806명, 남자 74명 총 880명이 배출되다.
 - 03. 제13대 학과장에 김일옥 교수가 임명되다.
 - 03. 보건복지대학원에 노인전문간호과정이 개설되다.
- 2006 02. 제29회 졸업생 포함 여자 838명, 남자 74명 총 912명이 배출되다.
 - 03. 보건복지대학원에 가정전문간호과정이 개설되다.
 - 11. 제14대 학과장에 고명숙 교수가 임명되다.
 - 12. 한국간호평가원으로부터 전국 간호대학 평가를 받다.
- 2007 02. 제30회 졸업생 포함 여자 865명, 남자 75명 총 940명이 배출되다.
 - 08. 교육과학기술부로부터 5명의 입학지원승인을 받아 편제정원 35명이 되다.
- 2008 02. 제31회 졸업생 포함 여자 900명, 남자 77명 총 977명이 배출되다.
 - 08. 교육과학기술부로부터 20명의 입학지원승인을 받아 편제정원 55명이 되다.
- 2009 02. 제32회 졸업생 포함 여자 938명, 남자 79명 총 1,017명이 배출되다.
 - 03. 제15대 학과장에 한숙정 교수가 임명되다.
 - 07. 신축된 제3과학관으로 간호학과 건물 이전하다.
 - 10. 개교 35주년 기념 간호학과 총동문회를 개최하다.
- 2010 03. Simulation center 개관되다.
- 2011 02. 제33회 졸업생 포함 여자 973명 남자 84명 총 1,057명을 배출되다.
 - 03. 제16대 학과장에 오복자 교수가 임명되다.
 - 03. 일반대학원 박사과정이 개설되다.
- 2012 02. 제34회 졸업생 포함 여자 1,010명 남자 91명 총 1,101명이 배출되다.
 - 03. 외국인 전임교수로 Kelly Pratt 채용되다.
 - 12. 일본 아마나시현립대학교 MOU 체결 및 학생교류 프로그램을 운영하다.
- 2013 02. 제35회 졸업생 포함 여자 1,079명 남자 98명 총 1,177명이 배출되다.
 - 03. 제17대 학과장에 신성례 교수가 임명되다.
- 2014 02. 제36회 졸업생 포함 여자 1,178명 남자 108명 총 1,286명이 배출되다.
 - 04. 한국간호평가원으로부터 2주기 간호학과 인증평가를 받다.
 - 05. 삼육서울병원과 상호 협력을 위한 업무 협약을 체결하다.
 - 10. 학과 개설 40주년 기념식 및 학술세미나를 거행하다.
- 2015 02. 제37회 졸업생 포함 여자 1,269명 남자 120명 총 1,389명이 배출되다.
 - 03. 제18대 학과장에 김일옥 교수가 임명되다.
 - 03. 입학정원 내 조정으로 간호학과 55명에서 65명으로 증원되다.
- 2016 02. 제38회 졸업생 포함 여자 1,358명 남자 134명 총 1,492명이 배출되다.
 - 08. 이경순 교수가 정년퇴임하다.

- 2017 02. 제39회 졸업생 포함 여자 1,447명 남자 145명 총 1,592명이 배출되다.
 - 03. 제19대 학과장에 강경아 교수가 임명되다.
- 2018 02. 제40회 졸업생 포함 여자 1,506명 남자 159명 총 1,665명이 배출되다.
 - 06. 한국간호평가원으로부터 3주기 간호학과 인증평가를 받다.
- 2019 02. 제41회 졸업생 포함 여자 1,572명 남자 177명 총 1,749명이 배출되다.
 - 03. 20대 학과장에 정현철 교수가 임명되다.
 - 03. 간호대학으로 승격되다.
 - 03. 초대(1대) 간호대학장에 고명숙 교수가 임명되다.
- 2020 02. 제42회 졸업생 포함 여자 1,641명 남자 191명 총 1,832명이 배출되다.
 - 02. 고명숙 교수가 정년퇴임하다.
 - 03. 2대 간호대학장에 김일옥 교수가 임명되다.
- 2021 02. 제43회 졸업생 포함 여자 1,710명 남자 205명 총 1,915명이 배출되다.
 - 03. 21대 학과장에 신선화 교수가 임명되다.
- 2022 02. 제44회 졸업생(여자 73명, 남자 9명) 포함 여자 1,783명 남자 214명 총 1,997명이 배출되다.
 - 03. 3대 간호대학장에 오복자 교수가 임명되다.
 - 03. 간호학과 입학정원 65명에서 69명으로 증원되다.

조직도



□ 교수진

오복자 교수 직위 : 교수 학위 : 간호학박사 과목명 : 성인간호학/중양간호 TEL : 02-3399-1589 E-mail : ohpj@syu.ac.kr	신성례 교수 직위 : 교수 학위 : 간호학박사 과목명 : 성인간호학/노인간호 TEL : 02-3399-1588 E-mail : shinsr@syu.ac.kr
김일옥 교수 직위 : 교수 학위 : 간호학박사 과목명 : 모성간호학 TEL : 02-3399-1587 E-mail : kimio@syu.ac.kr	강경아 교수 직위 : 교수 학위 : 간호학박사 과목명 : 아동간호학/중양간호 TEL : 02-3399-1585 E-mail : kangka@syu.ac.kr
한숙정 교수 직위 : 교수 학위 : 간호학박사 과목명 : 지역사회간호학 TEL : 02-3399-1591 E-mail : hansj@syu.ac.kr	정현철 교수 직위 : 교수 학위 : 간호학박사 과목명 : 기초간호학/노인간호 TEL : 02-3399-1592 E-mail : love2hc@syu.ac.kr
신선화 교수 직위 : 부교수 학위 : 간호학박사 과목명 : 정신간호학/응급간호 TEL : 02-3399-1595 E-mail : shinsh@syu.ac.kr	김현영 교수 직위 : 조교수 학위 : 간호학박사 과목명 : 기본간호학 TEL : 02-3399-1598 E-mail : hyykim@syu.ac.kr
김지현 교수 직위 : 산학협력중심교수 학위 : 간호학박사 과목명 : 간호과학 TEL : 02-3399-1590 E-mail : kimjh@syu.ac.kr	이은혜 교수 직위 : 강의중심교수 학위 : 간호학박사 과목명 : 간호관리학/중환자간호 TEL : 02-3399-1597 E-mail : leeah@syu.ac.kr
천지영 교수 직위 : 강의중심교수 학위 : 간호학박사 과목명 : 간호과학 TEL : 02-3399-1599 E-mail : chunjy@syu.ac.kr	

학 사 편

□ 강의 및 임상실습 일정

2022학년도 1학기

주 말 일 학년	1	2	3	4	5	6	7	8	9	10	11	12	13	14	15	16
	3.2 ~ 3.8	3.9 ~ 3.15	3.16 ~ 3.22	3.23 ~ 3.29	3.30 ~ 4.5	4.6 ~ 4.12	4.13 ~ 4.19	4.20 ~ 4.26	4.27 ~ 5.3	5.4 ~ 5.10	5.11 ~ 5.17	5.18 ~ 5.24	5.25 ~ 5.31	6.1 ~ 6.7	6.8 ~ 6.14	6.15 ~ 6.21
1학년	강의							중 간 고 사	강의							기 말 고 사
2학년	강의							중 간 고 사	강의							기 말 고 사
3학년	강의(7주)							중 간 고 사	임상실습(6주) 4/25-6/3					기 말 고 사	보 충	
4학년	강의(7주)							중 간 고 사	임상실습(6주) 4/25-6/3					기 말 고 사	보 충	

2022학년도 2학기

주 말 일 학년	1	2	3	4	5	6	7	8	9	10	11	12	13	14	15	16
	9.1 ~ 9.7	9.8 ~ 9.14	9.15 ~ 9.21	9.22 ~ 9.28	9.29 ~ 10.5	10.6 ~ 10.12	10.13 ~ 10.19	10.20 ~ 10.26	10.27 ~ 11.2	10.27 ~ 11.2	11.3 ~ 11.9	11.10 ~ 11.16	11.17 ~ 11.23	11.24 ~ 11.30	12.1 ~ 12.7	12.8 ~ 12.14
1학년	강의							중 간 고 사	강의							기 말 고 사
2학년	강의							중 간 고 사	강의							기 말 고 사
3학년	강의(7주)							중 간 고 사	임상실습(6주) 10/24-12/2					기 말 고 사	보 충	
4학년	강의(7주)							중 간 고 사	임상실습(6주) 10/24-12/2					기 말 고 사	보 충	

□ 졸업요건

졸업을 위하여 대학 본부와 학과의 졸업기준을 충족하여야 한다.

1) 대학 본부 졸업기준

- 각 학과에서 요구하는 교양필수, 전공필수를 포함하여 130학점 이상을 취득하여야 한다.
- 교양 39학점 이내(교양필수 24학점, 교양선택 15학점), 전공 75학점 이상을 이수하여야 한다.
- 영역별 교양선택은 아래와 같이 15학점을 이수할 것을 권장한다.
 - 인문학 영역 : 3학점 <학칙 제36조 참고>
 - 인성교양 영역 : 3학점
 - 사회과학 영역 : 3학점
 - 자연과학 영역 : 3학점
 - 문화예술 영역 : 3학점
- 삼육MVP 졸업인증기준을 충족해야 한다.
 - Mission 영역 : 채플, MVP+교육(흡연음주예방교육), 그린교육, 진로 및 취업프로그램(300마일리지 이상)
 - Vision 영역 : 영어(비교과영역), IT(교과영역-컴퓨팅 사고력)
 - Passion 영역 : 봉사(교과 및 비교과영역), 건강관리(생활건강증진프로그램)

2) 간호학과 졸업기준

- 간호학과는 교양 33학점 이상(교양필수 24학점 포함), 전공기초 10학점, 전공(선택/필수) 75학점 이상으로 130학점 이상을 취득하여야 한다.
- 간호사 국가고시를 위한 주요 교과목은 반드시 이수해야 하고, 간호학과에서 지정한 졸업기준(한국의료인 국가시험원에서 요구하는 이론과 실습시간)을 충족시켜야 한다. 단, 기준을 충족하지 못할 시에는 교수회의의 결의를 통해 졸업가능 여부를 결정한다.
- 2학년 기본간호학(이론 또는 실습)이 F 학점일 경우, 3학년 실습학점을 신청할 수 없다.
- 3, 4학년 전공 실습과목은 해당 이론과목을 수강한 후 이수할 수 있다.
- 학문의 기초(전공기초) 교과목이 1학년부턴 2학년에 걸쳐 순차적으로 개설되어 있으며, 이어지는 교과목의 학습효과와 간호학 전공교과목 학습을 위하여 이수할 것을 권장한다.
- 교양 및 전공기초 교과목은 아래와 같이 이수할 것을 권장한다.
 - (1) 영역별 선택과목
 - 인문학 영역 : 비판적 사고(2학점)
 - 인성교양 영역 : 영적간호(2학점)
 - 사회과학 영역 : 리더십 개발(2학점)
 - 자연과학 영역 : 일반생물학(3학점)
 - 문화예술 영역 : 자유선택(3학점)

(2) 학문의 기초(전공기초/전공선택)

- 해부학(2학점)
- 생리학 및 실험(2학점)
- 미생물학(2학점)
- 임상약리학(2학점)
- 병리학(2학점)
- 간호학과 프로그램학습성과(PO)를 달성해야 한다.
- 삼육간호 엘리트인증 기준을 충족할 것을 권장한다.
 - 간호연구(PO3) : 간호학술제
 - 간호핵심역량(PO4) : 핵심간호술기, 간호학 용어, 약용량 계산
 - 간호리더십(PO7) : 자격증, 외국어, 학과 봉사

□ 졸업학점 배정표(간호학과 기준)

교양과정	전공과정		졸업 학점
	교양 (필수/선택)	전공 (필수/선택)	
33 이상	75 이상	21 이상	130 이상

□ 편입생

- 간호학과의 경우는 전공과목의 이수 특성상 필요시 계절학기를 통해 전공기초 및 전공필수 교과목을 이수한다. 단, 의료인력전형인 경우는 해당되지 않는다.
- 교직과정은 편입생의 경우에는 해당되지 않는다.

- 일반 및 학사 편입생 졸업요건

- 학부 2학년 또는 3학년 교육과정부터 이수
- **졸업학점 68학점 이상 (인성교양 6학점 의무이수, 전공 51학점, 교양 또는 전공 11학점)**
- 채플은 **3학기** 참석한다.
- 2학년 편입생은 간호학과의 **전공기초 교과목(해부학 및 실험, 생리학, 미생물학, 약리학, 병리학)**과 **전공필수 교과목(간호학개론)**을 이수할 것을 권장한다.

- 의료인력 편입생 졸업요건(2018년 의료인력 편입생부터 실시)

- 학부 4학년 교육과정부터 수강
- **졸업학점 34학점 이상 (인성교양 2학점 의무이수 포함)**
- 필수 실습과목 및 학점
 - ① 의무이수 실습과목: 통합시뮬레이션
 - ② 학점: 의무이수 실습과목을 포함하여 실습학점 총 12학점 이수

- 학년별 편입생 조건에 따른 교육과정 수강은 아래와 같다.

학년	편입생 조건	교육과정 내용
2학년	• 타전공자 • 외국대학 간호학과 2학년 이수자	학부 2학년 교육과정부터 수강 인성교양(성경) 6학점 의무이수-계절학기로 수강
3학년	• 간호학전공 학사편입생 • 국내 간호학과 2학년 이수자	학부 3학년 교육과정부터 수강 인성교양(성경) 6학점 의무이수-계절학기로 수강
4학년	• 의료인력 편입생	학부 4학년 교육과정부터 수강 인성교양(성경) 2학점 의무이수

□ 교원양성과정 (교직)

본 과정은 교원자격검정령 제22조 규정에 의하여 교원자격증 취득을 위한 과정으로 설치한다.
교원양성과정에 관한 사항은 **대학 관련 부서로 문의한다. (Tel: 02-3399-1866)**

1) 교직과정 이수 기준

구분	기준
전공 과목	<ul style="list-style-type: none"> ○ 50학점 이상 - 기본이수과목 21학점(7과목) 이상 포함 - 교과 교육과정 8학점 이상 포함
교직 필수과목	<ul style="list-style-type: none"> ○ 22학점 이상 - 교직이론 12학점 - 교직소양 6학점 - 교육실습 4학점
성적기준	<ul style="list-style-type: none"> ○ 전공 평균성적 75/100 이상 ○ 교직 평균성적 80/100 이상
기타	<ul style="list-style-type: none"> ○ 교직 적성 및 인성검사 적격판정 2회 이상 ○ 응급처치 및 심폐소생술 2회 이상 ○ 간호사 면허증 취득 ○ 대학의 장이 별도로 정하는 기준 - 일정 수준의 이상의 외국어능력(외국어 교사자격증 취득자에 한함)

2) 교직과정 이수 예정자 선발절차

- ① 교직과정 이수를 희망하는 학생은 2학년 1학기 등록 시에 교직과정 이수신청서를 제출하여 교무처장의 승인을 얻어야 한다.
- ② 1, 2학년 성적 평점평균, 인성 등을 고려하여 선발한다.

3) 교원자격무시험 검정 합격 요건

* 교직과정 이수자로 선발되어 교원자격증을 취득코자 하는 학생은 아래에 명시된 해당 요건을 모두 이수해야 한다.

□ 연계전공

본 과정은 학사 운영 규정에 근거하여 연계전공을 위한 과정으로 설치한다.
연계전공에 관한 사항은 **대학 관련 부서로 문의한다. (Tel: 02-3399-3629)**

1) 연계전공 소개

2개 이상의 학과(부)가 학문 영역을 유기적으로 통합한 후 새로운 교과과정을 통하여 연계전공과 관련한 이론 및 실무에 관한 전공과목을 집중적으로 교육함으로써 다양성과 통합성을 지닌 창의적 인재를 양성하기 위한 과정이다.

2) 연계전공의 종류 및 학위

본 대학교의 교육목표에 따라 사회과학과 자연과학의 융합 및 통합을 통해 미래사회에 절실히 필요한 창의적인 인재를 양성하고자 연계전공을 개설하여 공동으로 운영한다. 연계전공자는 하나만 이수할 수 있으며 연계전공은 제 1전공이 될 수 없다. 제 1전공 이외에 연계전공을 이수한 자에게 제 1전공 이외에 학위를 수여한다.

전공명	학위	참여 학과
SW중독심리	중독심리융합학사	간호학과, 물리치료학과, 보건관리학과,
SW중독재활	중독재활융합학사	상담심리학과, 약학과, 사회복지학과,
SW보건빅데이터	보건빅데이터융합학사	지능정보융합학부, 컴퓨터공학부

3) 연계전공 이수 방법

- ① 연계전공을 이수하기 위해서는 **주전공 42학점, 연계전공 교과과정 영역에서 36학점 이상을 이수**하여야 한다.
- ② 연계전공이 제1전공이 될 수 없다.
- ③ 주전공 이외에 하나의 연계전공만을 이수할 수 있다.
- ④ 졸업요건을 모두 만족하고 연계전공 이수조건을 충족한 경우에는 해당학위를 수여한다.
- ⑤ 연계전공을 위한 소정의 과정을 이수하고자 하는 학생은 해당 연계전공 책임교수의 승인을 받아 「전공연계 신청서」를 제출하여야 한다.
- ⑥ 연계전공 과목범위 내에서 계절학기를 개설할 수 있다.

□ 채플(인성교육 프로그램) 안내

신입생은 2학기 동안(방학 제외) 매주 인성교육프로그램에 참석해야 한다.(1부는 학과 공동체 시간과 2부 열린 채플로 운영되며 각각 1회로 하여 출석을 표기한다.)

□ 흡연음주예방교육

1학년 교양필수인 이 과목은 흡연·음주의 폐해와 예방법 교육을 통해 건강한 인재를 양성하는데 목적을 두고 있다. 동영상 강좌와 소그룹 활동으로 이루어져 있으며 1회 이상 결석시 FA로 처리되며 재수강하지 않을 경우 졸업을 할 수 없게 되므로 유의하여야 한다.

□ 포상

1) 우등졸업

- 평균평점이 4.20 이상일 것
- D+이하의 학점이 없을 것(채플 포함)
- 품행이 단정할 것 단, 우등졸업 후보자는 적어도 최종 2개년간(4학기 이상) 재학한 자료 학과장과 교무처장의 추천을 받아 졸업사정위원회의 승인을 받아야 한다.
- SU秀 MVP 인증프로그램 중 하나를 이수하거나 삼육간호 엘리트인증제 조건을 충족하여야 한다.

2) 기타

- 대한간호협회장상(학생회장), 대한간호학회회장상(간호학과 수석 졸업자), 한국간호대학장 협의 회장상(인성교육팀 리더), 국제한간호재단상, 우수해외봉사자 등

□ 삼육간호 엘리트인증제

재학생들의 임상수행 능력 향상 및 졸업 후 적응능력을 고취시키기 위한 교육 프로그램으로 간호연구, 간호핵심역량, 간호리더십의 3개 인증영역 내 각 등급(Master, Leader, Challenger)의 자격요건 충족 시 4학년 학생을 대상으로 평가하여 시상하는 간호학과 특유의 제도이다.

- 적용대상 : 간호학과 4학년

- 신청기간 : 4학년 2학기 재학 중으로 하며, 휴학 중이나 졸업 후에는 신청할 수 없다.

- 인증절차

- ① 인증신청서와 제출서류를 준비하여 학과행정실로 신청한다.
- ② 제출서류는 재학 중 취득한 것에 한해 인정함을 원칙으로 한다.
- ③ 교수회의에서 검토한 후 인증 등급 수상자를 결의한다.
- ④ 수상자는 인증 등급에 따라 장학금 신청을 한다.
- ⑤ 학과는 서류 확인 후 “삼육간호 엘리트인증서”와 장학금을 지급한다.

- 장학금 지급

- ① 장학금은 당해 연도 배정 예산에 따라 정한다.
- ② 인증 수상자에 대한 장학금 지급은 교수회의에서 결의한다.

★삼육간호엘리트 인증제 기준★

수정: 2022년 01월 20일

영역	항목	자격요건 및 점수										비고
		자격 A	점수	자격 B	점수	자격 C	점수	자격 D	점수	자격 E	점수	
간호 연구 (100)	연구 우수자	대상	100	금상	90	은상	80	동상 장려상	70 60	참가	50	* 간호학술제 -논문 수상자, 참가자 -포스터 수상자, 참가자
간호 핵심 역량 (500)	핵심술기 역량	A+	100	A	90	B+	80	B	70	C+	60	* 임상간호입문실습 I (3-1) 학점
		A+	100	A	90	B+	80	B	70	C+	60	* 임상간호입문실습 II (3-2) 학점
		A+	100	A	90	B+	80	B	70	C+	60	* 통합시뮬레이션실습(4-1) 학점
	간호학 용어	90점 이상	100	80~89점	90	70~79점	80	60~69점	70	59점 이하	60	* 간호학총론(4-2) 전공교과목별 간호학용어 취합해서 출제 - 점수
약용량 계산	90점 이상	100	80~89점	90	70~79점	80	60~69점	70	59점 이하	60	* 간호학총론(4-2) 전공교과목별 투약용량계산 문제 취합해서 출제 - 점수	
간호 리더십 (600)	자격증	※ 자격증 1개 당 50점 (최대 200점 인정) ☞ BLS Provider, ACLS provider, 중독상담사, 의료관련 자격증 등										* 항목: 자격증 인정 여부는 위원회에서 결정 (최대 200점 인정)
	외국어	만점의 90% 이상	100	만점의 80% 이상	90	만점의 70% 이상	80	만점의 60% 이상	70	만점의 50% 이상	60	* 외국어 공인인증 점수 (최대 200점 인정)
	학과 봉사	과대표	30	학회 동아리 임원진	20	학회 동아리 구성원	10	기타 (행사도우미)	10	학과 행사 참여	10	* 중복으로 점수 부여 가능 (최대 200점 인정)

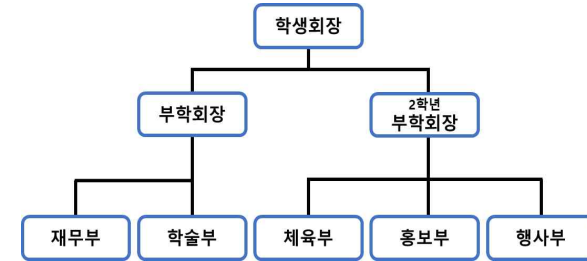
※ 삼육간호엘리트 수상자에게는 인증제 등급별로 상장과 장학금을 수여한다.

※ 당해 연도 예산 배정(발전기금 장학금)에 따라 학과 교수회에서 수상자의 장학 금액을 결정한다.

□ 간호학과 학생회

간호학과 학생회는 간호학과의 학생 복지에 힘쓰며 학과의 주요 행사들이 잘 진행될 수 있도록 활동하는 조직이다. 학생회는 3학년 학회장을 중심으로 3학년, 2학년 부학회장 그리고 총 5개의 부서로 나누어져 있으며, 부서는 1, 2학년 학생들 위주로 구성되어 있다. 매년 약 30 명의 학생회 학생들이 학과와 학생들을 위해 활동하고 있다.

○ 조직도



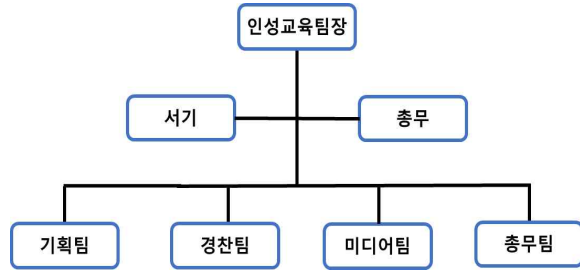
○ 부서별 활동

부서	역할 및 내용
임원	▷ 학회장: 학과 학생 복지와 학과 공식 행사를 전적으로 책임지고 진행시킨다. ▷ 부학회장: 학회장을 도와 각 부서들과 활동을 진행시킨다.
재무부	▷ 신학기에 학회비를 걷고 재학생 인원에 맞추어 예산을 편성한다. ▷ 학회비는 분기별로 감사를 받고 학생회 게시판에 모두가 볼 수 있게 공개한다.
학술부	▷ 간호학과와 관련된 '뉴스레터' 를 매년 발행한다. ▷ 학생들의 학업 결과 교류를 위한 학술제 행사를 담당한다. ▷ 2년마다 발행되는 '삼육간호 학술지' 도 학술부가 맡아서 발행한다.
체육부	▷ 신학기에 편입생, 복학생, 신입생을 포함한 사물함 자리를 배치하여 학생들이 편하게 사물함을 사용할 수 있도록 돕고 있다. ▷ 매년 10월에 열리는 체육대회에서 간호학과의 우승을 목표로 1학기부터 진행되는 예선전을 준비하고, 체육대회 당일 경기를 주관한다.
홍보부	▷ SNS '삼육대학교 간호학과' 홈페이지를 관리하며, 간호학과의 새로운 소식을 전달한다. ▷ 간호학과의 행사 홍보와 기록을 담당한다.
행사부	▷ 나잇팅게일 선서식, 성년의 날, 스승의 날, 아마나시 등의 학과행사를 준비한다. ▷ 4학년의 국가고시 현장에 나가 선배들을 응원하고, 학위수여식 및 졸업식 행사를 주관한다. ▷ 재학생을 위해 중간고사, 기말고사 시험기간에 간식을 준비하여 나눠준다.

□ 간호학과 인성교육팀

삼육대학교 간호학과 인성교육팀은 삼육대학교의 교육이념에 기초하여 학생들의 전인적 인성교육을 담당한다. 1, 2학년으로 구성되어 있으며, 학교의 신앙 관련 행사도 조력하고 있다.

○ 조직도



○ 주요 활동내용

- 1) 채플 공동체 활동 주관
- 2) 춘/추계 사랑나눔주간 활동
- 3) BSM 활동
- 4) 국내 및 해외 봉사대
- 5) 종강 기도회
- 6) 임원 수련회

○ 부서별 활동

부서	역할 및 내용
임원	▷팀장: 각 부서의 역할 조율 및 관리 감독을 한다. ▷총무: 인성교육팀의 전반적인 1년 예산 계획 및 결산하며, 영수증을 관리한다. ▷서기: 1학년 채플 공동체 활동 출석체크 및 매주 회의 내용을 기록한다.
총무	▷ 신학기에 1년 예산을 계획하며, 분기별로 결산한다. ▷ 1학년 채플 공동체 활동을 위해 매주 상품을 준비한다.
기획	▷ 인성교육팀 홍보 및 안내를 한다. ▷ 신입생 환영 및 채플 공동체 활동을 위한 레크리에이션을 기획한다.
경찬	▷ 매주 채플 공동체 활동의 경배와 찬양 시간에 싱어송과 반주를 한다. ▷ 신입생 환영 및 공동체 활동을 위한 레크리에이션을 진행한다.
미디어	▷ 활동 사진 촬영 및 영상을 기록한다. ▷ 매주 채플 공동체 활동에 사용되는 영상을 제작 및 제공한다.

□ 간호학과 동아리

동아리	지도 교수	소개 및 활동내용
PAPER	강경아	<p>학술동아리인 PAPER는 2012년에 창설되어 지금까지 이어오고 있으며, 학술적인 지식 개발을 통해 간호 분야의 전문가, 리더 배출을 목적으로 설립되었다. 간호학과 관련된 주제로 논문을 작성하여 각종 학회에 참여하는 것을 주요활동으로 하고 있고, 평소 궁금증을 갖고 있던 것을 주제로 연구하는 활동을 통해 전문적인 간호사로서의 한 걸음을 내딛고 있다.</p> <p>※ 부서별 활동</p> <ol style="list-style-type: none"> 1. PD부: PPT 제작과 함께 한국어, 영어 발표 활동과 간호학과 관련된 시사 문제에 대해 토론도 진행하며 자신감과 발표 능력을 키우는 것을 목표로 하고 있다. 2. 대외협력부: 여러 간호 분야에 게시는 선배님들의 멘토링을 준비해 실질적인 조언과 다양한 분야를 알아보며, 또한 방학을 이용해 충청도의 지역 아동센터의 교육 봉사활동을 기획한다. 3. 기획부: 동아리 예산을 투명하게 관리하며 선후배간의 끊임없는 교류를 위해 소풍과 엔티를 기획하고 졸업을 앞둔 4학년들을 위한 환송회를 준비한다.
그린나래	한숙정	<p>그린나래는 전공연계 봉사동아리로 '그린 듯이 아름다운 날개' 라는 뜻을 가지고 있으며, 간호사의 상징인 백의의 천사의 이미지를 본 따 이름이 지어졌다. 2012년도에 설립되었으며, 전공을 활용함과 동시에 전공에 도움이 될 수 있는 봉사활동을 진행한다. 주로 치매환자 간호 및 취약아동 대상 안전에 관한 보건교육이 주요 봉사 내용이다. 그 외 선후배 및 동료학생 간의 친목도모와 사회봉사 활동 경험을 쌓는 것이다.</p> <p>1학기에는 서울시 노원구보건소 치매안심센터와 연계하여 치매교육을 받은 후 치매전문인력으로 양성되어 지역사회 거주 경증치매노인의 가정을 직접 방문하여 인지재활프로그램을 수행할 뿐 아니라 정서적 지지를 제공한다. 또한 남양주 별내동 소재 남양주 보훈요양원과 연계하여 간호사 업무 보조(약 분류 및 확인, 기한확인 및 폐기, 행정업무, 서류정리)와 대상자 식사보조, 요양원 프로그램진행 보조 등의 활동을 한다.</p> <p>2학기에는 노원구 공릉동 공릉종합사회복지관의 지역아동센터 독서돌봄 마을학교와 연계하여 취약계층 아동을 대상으로 성폭력 및 아동학대 예방교육, 실종유괴 예방 및 방지, 재난대비 안전교육, 악물오남용 예방교육, 또래 및 가까운 사람 안전교육, 집에 혼자 있는 상황 안전교육, 올바른 전기사용, 알코올의 위험성 등 다양한 안전 주제에 대한 보건교육을 실시한다.</p>
FC Cardiac	정현철	<p>F.C. 카디악은 취미동아리로 삼육대학교뿐만 아니라 타학교 간호학과 학생들과도 소통한다. 2010년 제 1회 전국 간호대학 축구대회를 기획 및 출전하였다. 전국 간호대학 축구대회는 매년 진행 중에 있다.</p> <p>※ F.C. 카디악의 목적은 다음과 같다.</p> <ol style="list-style-type: none"> 1. 학업, 대인관계 등 대학생들의 스트레스를 운동(축구)을 통하여 승화시킨다. 2. 활발한 신체활동을 통하여 신체적 건강을 증진시킨다. 3. 동아리 내 회원들 간의 활발한 교류를 장려하여 회원 사이의 유대감을 형성한다. 4. 예비간호사들 간의 유대감 있는 교류를 통하여 간호사의 태움 문화를 근절한다.

동아리	지도 교수	소개 및 활동내용
SN 워너비	신성례	<p>SN 워너비는 학술 및 취업동아리로 부원들 간의 취업정보, 학과 커리큘럼 정보 등을 공유하고 있다. 또한, 졸업한 선배들을 초청하여 멘토링 시간을 가지면서 임상 경험담을 듣거나 실제로 겪으면서 알게 된 팁 및 정보들을 알려준다. 더불어 부원들은 선배들께 궁금한 사항을 물어보고 그에 대한 답을 얻는 시간을 갖는다. 이러한 활동을 통해 부원들은 4년간의 대학 생활의 방향을 정할 수 있고 좀 더 현실적이고 확실하게 자신의 진로를 설계하고 있다.</p> <p>※ 주요 활동은 아래와 같다.</p> <ul style="list-style-type: none"> - 취업정보 및 학교생활 꿀팁 공유 - 모의면접 및 자기소개서 작성 - 커리어로드맵 작성 - 1대1 멘토링 및 학습공동체 운영
간교동	신선화	<p>간교동(간호학과 교직원동아리)은 진로탐색 동아리로, 교직 이수 및 보건교사의 진로를 준비할 수 있도록 정보를 공유하는 간호학과 학생들의 모임이다. 운영 목적은 선후배 간의 주기적인 교류를 통해 교직에 대한 전반적인 이해도를 높이며, 신중한 직업 선택을 통해 교육자이자 의료인의 마음가짐과 태도를 육성하고자 한다.</p> <p>※ 주요 활동은 아래와 같다.</p> <ul style="list-style-type: none"> - 교직 설명회 - 보건 수업 시연 - 선후배 및 지도교수 멘토링 - 교생 실습 발표회
NCC	김현영	<p>NCC (Nursing Creative Contents)는 학술동아리로, 간호학 관련 영상콘텐츠 개발을 목적으로 한다. 유튜브와 같은 영상 플랫폼이 활성화되고, 다양한 영상 콘텐츠가 쏟아지는 미디어 시대의 흐름을 파악하고, 간호학 관련 창작물을 제작할 수 있는 역량을 강화하고자 한다. 더불어 전공에 대한 흥미를 증진시킬 뿐만 아니라 관련 심화학습을 할 수 있도록 돕는다. NCC는 시나리오 제작부, 촬영 및 연출부, 영상 편집부로 구성되어 있으며 모든 회원이 함께 영상제작 과정에 참여하고, 완성된 콘텐츠를 삼육대학교 디지털러닝센터 플랫폼(삼육대디)에 업로드하여 다양한 대상자들과 해당 간호창작콘텐츠를 공유한다.</p> <p>※ 간호창작콘텐츠는 다음과 같은 내용을 포함한다.</p> <ul style="list-style-type: none"> - 간호 이론 및 술기에 대한 이해 - 최신 간호 이슈 토론 - 학습 중 발생하는 간호대학생들의 실제적인 궁금증 해소

□ 장학규정

별첨자료 1. 장학금의 종류 및 세부시행규칙

※ 장학대상자 공통사항

- 모든 장학대상자는 반드시 정규 등록한 재학생이어야 한다.
- 제적이나 징계를 받은 경우에는 해당학기에 수혜 받은 모든 장학금은 환수 처리된다. (단, 근로는 제외로 하며, 교외장학은 해당기관 규정을 우선함)
- 징계를 받은 경우, 징계기간에 해당하는 학기와 다음 학기까지 장학대상자에서 제외된다. (단, 근신의 경우에는 징계기간에 해당하는 학기에 장학대상자에서 제외된다)
- 모든 교내장학금은 타 장학과의 중복수혜가 가능하나, 장학금의 합계는 수업료의 100%를 넘지 못한다. (단, *이중수혜 가능 표기 장학, 일부 교외장학(외부재단규정을 우선함)은 수업료를 초과하는 경우에도 중복하여 전액 지급한다)

① 성적우수장학금

장학금명	지급액	대상자	지급 기준	비고
입학 전체수석	4년간(간속학과는 5학년) 등록금 전액(입학금 포함)	정시모집 합격자 중 전체수석	* 학과수석(차석)은 모집 인원이 많은(적은)입학 전형의 합격자 중 에서 선발한다.	* 모든 장학금은 등록금범위 내에서 지급한다. (단, 이중수혜 가능 표기 장학 제외)
수능성적우수 A	4년간(간속학과는 5학년) 등록금 전액(입학금 포함)	대학수학능력시험 국어, 수학, 영어영역 백분위 평균 98점 이상 -영어영역은 삼육대학교 환산 등급표 적용	* 정시(수시) 모집인원이 해당 학과의 전체모집 정원의 30% 미만일 경우, 수시(정시) 모집인원에서 수석과 차석을 선발한다.	
PEET성적우수 상위4%이내		PEET 전영역 백분위 상위 4%이내		
수능성적우수 B	등록금 전액(입학금 제외) * 1학년 2학기 ~ 3학년 2학기 : 등록금 50% * 4학년 : 등록금 25% (단, 간속학과는 5학년)	대학수학능력시험 국어, 수학, 영어영역 백분위 평균 96점 이상 -영어영역은 삼육대학교 환산 등급표 적용	* 직전학기 성적기준 · 15학점 이상 이수 (약학과 17학점) · 평균평점 3.5 이상 · 재출성적 D0이상	
PEET성적우수 2등급		PEET 전영역 백분위 상위 5%이내		
수능성적우수 C	등록금 전액(입학금 제외) * 1학년 2학기 ~ 2학년 : 등록금 20% * 3, 4학년 : 등록금 10% (단, 간속학과는 5학년)	대학수학능력시험 국어, 수학, 영어, 탐구(1과목)영역 백분위 평균 93점 이상 -영어영역은 삼육대학교 환산등급표 적용		
학과 수석		입학 학(부)과 수석		
학과 차석	입학학기의 등록금 전액(입학금 제외)	입학 학(부)과 차석		
학업우수1위	해당학기 등록금 100%	종합성적 반영	성적 1위	* 평점이 같은 경우, 교무처에서 정한 기준을 적용한다.
학업우수2위	해당학기 등록금 50%		성적 2위	
학업우수3위	해당학기 등록금 30%		성적 3위	* 배정인원은 학과, 학년별 재학인원에 따라 배정
학업우수4위	50만원		성적 4위	
				* 종합성적 · 평 점 : 80점 · 영 어 : 20점 · 체 플 : 5점 · 봉 사 : 5점

② 교내장학금

장학금명	지급액	대상자	지급 기준
학생 입학	* 별도 책정	* 학생자치기구 및 학과에서 임원으로 활동 중인 학생	* 직전학기 평점 2.5 이상, 체플 D 이상
나눔	* 100-200만원	* 한국장학재단 소득분위 8분위 이내인 자	* 직전학기 평점 2.0 이상, 체플 D 이상
학과사랑	* 학과배정	가계곤란자	* 각학과 교수상담을 통해 선발
나눔2	* A: 등록금 100% (국가장학금 포함) * B: 등록금 60%	* 기초생활수급자 · A: 국가장학금 수혜자 · B: 국가장학금 미수혜자	* 직전학기 평점 2.0 이상, 체플 D 이상
근로	* 시간당 9,160원	* 교내 각 부서 근로학생	* 가계곤란자
가족	* 등록금 1/3	* 가족 3명 이상 재학	* 직전학기 평점 2.0 이상, 체플 D 이상
	* 각각 50만원	* 가족 2명 재학	
도움	* 학과별 배정	* 학(부)과 근로학생	* 가계곤란자
RN/BSN 산학협력1	* A: 등록금의 25% * B: 등록금의 15%	* 간호학과 RN/BSN 학생 중 간호학과 협약 산학협력기관 간호사에게 지원 · A: 삼육서울병원 · B: 삼육서울병원 외	* 학년 당 8명 선발
건강증진	* 20만원	* 출연자 중 완전히 단연한 학생에게 장학금 지급	
가계곤란 기준자	* 50만원	* 기준자 중 가계곤란 자	* 학기당 10명 선발 * 직전학기 평점3.0이상, 체플 D이상
성적향상	* 50만원	* 직전학기보다 평균평점이 0.5점 이상 향상 * 직적학기성적 2.5이상(학기당 72명 선발)	
보훈1	* A: 등록금 50% * B: 등록금 100%	* A: 국가보훈법의 교육지원 대상자 * B: 교육보호대상자(국가유공자 본인)	* A: 직전학기 평점 1.5 이상 * B: 성적제한 없음
북한동포1	* 등록금 50%	* 북한동포	* A: 직전학기 평점 1.5 이상
교직원 복지	* A: 등록금 100% * B: 등록금 60%	* 본교 교직원자녀	* A: 2.5 이상 * B: 2.0 ~ 2.5미만 * 체플 D이상
	* A: 등록금 50% * B: 등록금 30%	* 본교 교직원 본인 및 배우자	
	* A: 등록금 60% * B: 등록금 36%	* 간호보건대학 교직원 자녀	
자매 학교진흥	* 20만원	* 본 재단 교육기관의 교직원 자녀	* A: 직전학기 평점 2.0 이상 * 체플 D이상
세움	* A: 등록금 30% * B: 등록금 10%	* 장애등급을 받은 학생	* A: 장애등급 1-3급 * B: 장애등급 4-6급
국제화능력향상	50-100만원	* 영어 및 제2외국어 성적 향상자	* 2학년부터 신청가능
외국인	* A: 등록금 60% * B: 등록금 45% * C: 등록금 35% * D: 등록금 25%	* 외국인입학전형으로 입학한자 * 부모 모두 외국인인 자 (화교 및 약학과 제외)	* 직전학기 성적 15학점 이상, 체플 D 이상 · A: 4.0 이상 · B: 3.5 이상 · C: 3.0 이상 · D: 2.5 이상
	* 입학학기 등록금 30%	* 본교 한국어과정 1년 이상 수료자	
	* A: 등록금 100% * B: 등록금 100% * C: 등록금 50%	* A: 입학 시 S-TOPIK 6급 취득자 * B: 입학 시 S-TOPIK 5급 취득자 * C: 입학 시 S-TOPIK 4급 취득자	* 직전학기 평점 · A: 4.0이상 (4년간) · B: 3.5이상 (1년간) · C: 3.5이상 (1년간)
삼육드림	* 70만원	* 본교 재학 중, 한국장학재단 등록금대출 횟수가 4회 이상인 자 * 소득분위 8분위 이내인 자	* 본교 4학기 이상 수료자 * 직전학기 평점 2.0 이상, 체플 D 이상

장학금명	지급액	대상자	지급 기준
PLUS	* 연간 최대 600만원	* 학과 : 학과추천자	* 교외장학금 유치금액의 50% * 직전학기 평점 2.0 이상, 체플 D 이상
공로	* 등록금 50%	* 국가대표	* 국가대표로 선발된 학기
	* 50만원	* 입기를 마친 총학생회장	* 졸업 시 까지 지급
	* A: 등록금 100% * B: 등록금 50% * C: 등록금 30%	* 사법·외무·행정고시, 공인회계사, 공무원시험 7급, 5급 합격자 기술사, 변리사, 세무사 시험 합격자	* A: 최종합격자 * B: 1차 합격자(세무사 제외) * C: 세무사 1차 합격자
전공실기 성적우수	* 1위:등록금 10% * 2위:등록금 7.5%	* 음악학과 학년·전공별 실기성적우수자	* 학과배정
마일리지	* 마일리지 적립금액	* 마일리지 신청자	* 마일리지 100점당 1만원, * 취업진로지원센터 신청
삼육MVP	* Silver : 50만원 * Gold : 100만원 * MVP : 150만원	* 각 등급별로 자격을 갖춘자	* 취업진로지원센터 신청
교환학생	* 등록금 100%	* 자비 교환학생	
해외봉사	35만원	사회봉사단 해외봉사프로그램 선발자	* 사회봉사단에서 선발
글로벌 봉사	* 200만원	* 재학기간 중 1년 이상 천명선교사(신학과 생 제외), 국제 구호단체, 국제기구 등 해외봉사활동을 성공적으로 마친 학생	* 4학기(편입생은 2학기) 이상 수료자 (단, 마일리지장학 중복 불가)
목회자 양성1	* 등록금 17% (국가장학, 자매기관진 흥 장학제외)	* 신학과 재학생 * 당해학기 국가장학금 신청자	* 직전학기 평점 3.0이상 체플 B이상, 신학숙취점 이수
홍보대사 장학	* 홍보팀 지급기준	* 당해학기 학생홍보대사 활동자	* 직전학기 평점 2.0 이상, 체플 D 이상
멘토링 장학	* 10만원-60만원	* 교수학습개발팀 멘토링 * MVP캠프 신입생 멘토링	* 교수학습개발센터 선발 * 전인교육원 선발
재무인턴1	* 등록금 25%	* 경영학과 재학생 중 재무인턴 희망자	* 직전학기 평점 3.0이상, 체플 D이상
취업인턴십	600,000원(1개월)	* 취업인턴십 프로그램 참여자	* 취업진로지원센터 신청
창의학습	100,000-500,000원	* 교내 공모전 당선자	
학생전략기획	시간비	* 학생전략기획팀 활동자	
글로벌리더	2,000,000원	자매대학연수 프로그램 선발자	* 직전학기 평점 2.5이상
기타	* 등록금 범위 내	* 가계곤란자	* 장학위원회나 장학위원장이 추천한 자

③ 교외장학금

장학금명	지급액	대상자	지급 기준
보훈2	* 등록금 50%	* 국가보훈법의 교육지원 대상자	* 직전학기 평점 1.5 이상
북한동포2	* 등록금 50%	* 북한동포	* A: 직전학기 평점 1.5 이상
목회자 양성2	* 등록금 33% (국가장학금, 자매기관 진흥장학 제외)	* 신학과 재학생 * 당해학기 국가장학금 신청자	* 직전학기 평점 3.0이상 채플 B이상, 신학숙 학점 이수
재우인턴2	* 등록금 50%	* 경영학과 재학생 중 재우인턴 희망자	* 직전학기 평점 3.0이상, 채플 D이상
RN/BSN 신학협력2	* A: 등록금의 25%	* 간호학과 RN/BSN 학생 중 간호학과 협약 신학협력기관 간호사에게 지원 · A: 삼육서울병원	* 학년 당 8명 선발
제자사랑 (교수회)	* 70만원	* 학부(과) 추천자	* 1년에 학부(과)별 1명
직원 (직원회)	* 50만원	* 학부(과) 추천자	* 별도 선발
도르가	* 50만원	* 도르가회 선발	* 삼육대학교회 도르가회
석일	* 100 ~ 200만원	* 석일장학재단에서 선발	* 석일장학재단
제일인재양성 장학재단	* 100만원	* 선교사지망생 중 추천자	* 교수추천
매원	* 150만원	* 가계곤란자 중 전학기평점 3.0이상,	* 매원장학재단
KT	* 등록금 50%	* IT계열 학과 2명	* KT
농어촌 희망재단	* 150만원 ~ 250만원	* 실제로 농업에 종사하는 자 또는 자녀	* 농어촌희망재단
충동문화장학	50만원	* 충동문화 선발	* 충동문화
밀알장학	* 학과추천	* 학과에서 유치한 밀알장학금	* 각 학과
교외장학	은성,인애,양중호,최종벽,태성,표래만, 홍명기,최성림, 정광석장학		* 각 기탁목적에 따라 지급
서울희망장학	* 50-100만원	* 소득분위 0-4분위	* 서울장학재단
국가장학 금유형 I	* 33.75 ~260만원	* 기초생활수급대상자 * 소득분위: 1 ~ 8분위 * 다자녀	* 한국장학재단
국가장학 금유형 II	* 예산범위내	* 국가장학금유형1 수혜자중 선발(대학 자체 기준)	* 한국장학재단
국가우수	인문100년, 이공계, 예 술체육비전	* 한국장학재단 선발 기준	* 한국장학재단
국가근로	* 시간당 8천원 ~ 9.5천원	* 소득분위: 8분위 이내	* 한국장학재단
* 기타 장학재단 및 단체 JS, KM, KT미래인재, 대산농촌문화재단, 두산연강재단, 매원장학재단, 분술장학재단, 북아태지회, 서울유유장 학회, 성남시장학회, 쌍용금두리장학, 아산사회복지재단, 엘리야, 영풍문화재단, 오성장학재단, 재덕장학, 천국 장학, 하이서울공익인재, 하트하트장학, 한국지도자육성장학, 형애장학회, 기타 지자체 및 외부장학재단			
* 개인기탁 권석훈, 김봉진, 김이열, 김창우, 김혜조, 박영자, 박영태, 박옥정, 손경상, 신혜원, 윤치승, 이건영, 이기호, 이 병빈, 이원정, 이원정, 임병의, 정우영, 종림, 최경수, 최희만, 표래만, 커밋즈, 태성, 은성, 하평장, 한영선, 호 송 등 다수			

2022 입학생 교육과정

학년별 교육과정 1학년

학년	학기	이수 구분	전공 능력	교과목	학 점	시간		이수권장 복수전공	비고 (전공 CDR영역)	
						이론	실습			
1	1	교필	①	채플	P				지정시간	
	1	교필	①	인성과 사회	2	2			핵심교양	
	1	교필	①	노작교육(1학기/2학기 택1)	1		2		지정시간	
	1	교필	⑥	글로벌영어 I	3	3			지정시간	
	1	교필	①⑥⑦	MVP+교육	P				캠프수업	
	1	교필	①	흡연음주예방교육(1학기/2학기 택1)	P				캠프수업	
	1	교필	⑥⑦	글로벌사고와 표현	3	3				
	1	교필	①	인생설계와 진로 I	1	1			지정시간	
	1	교선	④	일반생물학 [자연과학영역]	3	3			영역별교양 I	
	1	전선	②④	간호학개론	2	2			국시과목	
	1	전선	④	해부학 및 실험	2	2	1		학문기초(필수)	
	1학기 소계					17	16	3		
	2	교필	①	채플	P				지정시간	
	2	교필	①⑥⑦	사회봉사	1		1		재학 중 이수	
	2	교필	①	종교와 인생	2	2				
	2	교필	⑥	글로벌영어II	3	4			지정시간	
	2	교필	④	컴퓨팅사고력	3	3				
	2	교선		문화예술영역	3	3			영역별교양III	
	2	전선	④	미생물학	2	2			학문기초(필수)	
	2	전선	④	생리학 및 실험	2	3			학문기초(필수)	
	2	전선	④⑥	심리학	3	3				
	2학기 소계					19	20	1		

*사회봉사는 17학점 초과 신청 가능하며, 재학 중 이수하면 됨.

학년별 교육과정 2학년

학년	학기	이수 구분	전공 능력	교과목	학 점	시간		이수권장 복수전공	비고	
						이론	실습			
2	1	교필	①	채플	P				지정시간	
	1	교필	①	생활과 윤리	2	2			핵심교양	
	1	교선	⑥⑦	리더십개발 [사회과학영역]	2	2			영역별교양 V	
	1	전필	③	간호연구방법론	3	3				
	1	전선	③	임상약리학	2	2			학문기초(필수)	
	1	전필	②④	기본간호학 I	2	2			국시과목	
	1	전필	②④	기본간호학실습 I	1		2		국시과목	
	1	전선	④⑥	동기강화상담	3	3			중독연계	
	1	전선	④⑥	*중독평가	3	3			중독연계	
	1	전선	④	*디지털헬스케어	2	2			선택과목	
						17/18	16/17	2		
	2	전선	④	중독약리학(3) or 중독의 이해(3) <계절학기>	3	3			중독연계	
	1학기 소계 (*과목 중에서 택 1)					17/21	16/20	2		
	2	교필	①	채플	P				지정시간	
	2	교필	①	역사와 문화	2	2			핵심교양	
	2	교필	①	인생설계와진로II	1	1			지정시간	
	2	교선	⑤	비판적사고 [인문학영역]	2	2			영역별교양IV	
	2	전선	③	병리학	2	2			학문기초(필수)	
	2	전필	②④	기본간호학II	2	2			국시과목	
	2	전필	②④	기본간호학실습II	1		2		국시과목	
	2	전선	④⑤	건강사정	2	2			국시과목	
	2	전선	④⑥	노인과 재활간호	2	2			국시과목	
	2	전선	③	근거기반간호	2	2			중독연계	
					16	15	2			
2	전선	④	중독치료 및 재활 <계절학기>	3	3			중독연계		
2학기 소계					16/19	15/18	2			

*밑줄은 중독연계 전공의 학점을 의미함.

학년별 교육과정 3학년

학년	학기	이수구분	전공능력	교과목	학점	시간		이수권장 복수전공	비고	
						이론	실습			
3	1	교필	①	채플	P				지정시간	
	1	전필	④⑤	선택실습	1		3		*임상실습	
	1	전필	④⑤	성인간호학실습 I	1		3		*임상실습	
	1	전필	④⑤	성인간호학실습 II	1		3		*임상실습	
	1	전필	④⑤⑥	정신간호학실습 I	1		3		*임상실습	
	1	전필	④⑦	지역사회간호학실습 I	1		3		*임상실습	
	1	전필	④⑥	임상간호입문실습 I	1		2			
	1	전필	④⑤	성인간호개론	2	2			국시과목	
	1	전선	④⑤	영양과 배설간호	2	2			국시과목	
	1	전선	④⑥	정신간호학 I	3	3			국시과목	
	1	전선	④⑤	지역사회간호학 I	3	3			국시과목	
						16	10	17		
	1	전선	④	중독상담 <계절학기>	3	3				중독연계
	1학기 소계					16/19	10/13	17		
	2	교필	①	채플	P					지정시간
	2	전필	④⑤	성인간호학실습 III	2		6			*임상실습
	2	전필	④⑤	응급간호실습	1		3			*임상실습
	2	전필	④⑤⑥	정신간호학실습 II	2		6			*임상실습
	2	전필	④⑥	임상간호입문실습 II	1		2			
	2	전선	④⑤	호흡과 감각간호	2	2				국시과목
2	전선	①④⑤	아동간호학 I	3	3				국시과목	
2	전선	④⑤	모성간호학 I	3	3				국시과목	
2	전선	④⑤	정신간호학 II	2	2				국시과목	
2	전선	④⑤	신경간호과학	1	1				국시과목	
2학기 소계					17	11	17			

*임상실습: 간호학과 졸업을 위해 임상실습 1,000시간(22학점 이상)을 반드시 이수해야 함.

*밑줄은 중독연계 전공의 학점을 의미함.

학년별 교육과정 4학년

학년	학기	이수구분	전공능력	교과목	학점	시간		이수권장 복수전공	비고	
						이론	실습			
4	1	교필	①	채플	P				지정시간	
	1	전필	①④⑤	아동간호학실습 II	2		6		*임상실습	
	1	전필	④⑤	모성간호학실습 II	2		6		*임상실습	
	1	전필	②⑦	간호관리학실습 I	1		3		*임상실습	
	1	전필	④⑤⑥	통합시뮬레이션	1		2		*임상실습	
	1	전필	④⑤	순환과 간호	2	2			국시과목	
	1	전선	④⑤	내분비조절과 간호	2	2			국시과목	
	1	전선	①⑤	아동간호학 II	2	2			국시과목	
	1	전선	④⑤	모성간호학 II	2	2			국시과목	
	1	전선	②⑥⑦	간호관리학	3	3			국시과목	
	1학기 소계					17	11	17		
	2	전필	①	영적간호 [인성교양영역 I]	2	2				
	2	전필	④⑤	성인간호학실습 IV	2		6			*임상실습
	2	전필	④⑤⑦	지역사회간호학실습 II	2		6			*임상실습
	2	전필	⑥⑦	간호관리학실습 II	1		3			*임상실습
	2	전필	④⑤⑥	간호학종합실습	1		3			*임상실습
	2	전필	②⑦	의료법규 및 간호윤리	2	2				국시과목
	2	전필	⑤	간호학총론	1	1				모의고사
	2	전선	④⑦	지역사회간호학 II	2	2				국시과목
	2	전선	④⑦	전공심화 (택 1) [헬스빅데이터와 인공지능/ 중환자간호 /응급간호 /국제보건]	1	1				선택과목
2	전선		연계전공졸업인증	P						
2학기 소계					14	8	18			

*임상실습: 간호학과 졸업을 위해 임상실습 1,000시간(22학점 이상)을 반드시 이수해야 함.

교과목 소개

□ 전공관련 교양선택과목

일반생물학 (General Biology) [자연과학영역]

생물체의 일반구조와 기능, 생식과 발생, 생태 및 유전에 관한 기본적인 개념을 이해시키며, 신체의 이해를 습득한다.

리더십개발 (Leadership Development Training) [사회과학영역]

미래 지도자로서의 기본소양으로서 자신을 알고 관리해 나가는 체계적인 방법을 워크숍을 통하여 터득하여 보건의료계 내에서 선도적이며 진취적인 역할을 감당할 수 있는 지도자로서의 역량을 갖춘다.

비판적사고 (Critical Thinking) [인문학영역]

본 교과는 학생들에게 사고의 과정과 분석적 사고에 대해 교육하고 객관적 증거에 비추어 사태를 비교, 검토함으로써 합리적이고 명확하며 일관된 판단을 할 수 있도록 돕기 위함이다.

□ 전공 이론과목

□ 전공선택- 기초교과목

해부학 및 실험 (Anatomy & Lab)

계통별 인체 구조와 기능을 이해하고 이를 임상간호에 적용시킬 수 있도록 하며 인체 구조를 통해서 인간의 존엄성을 재인식 하도록 한다.

미생물학 (Microbiology)

미생물의 분류, 구조와 기능, 성장 조건 등을 학습하며, 실제 임상에서 접할 수 있는 미생물에 대하여 다룬다.

생리학 및 실험 (Physiology)

인체를 구성하는 각 기관들의 생리학적 기능 및 형태와 관계, 성장, 호흡, 순환, 분비, 운동 등의 생리현상에 대해 학습한다.

임상약리학 (Clinical Pharmacology)

약물의 치료적 작용 및 독성적 작용기전을 이해하고 역동학적 특성을 학습하여 이를 임상현장에 적용할 수 있다.

병리학 (Pathology)

질병에 의한 인체의 변화와 발병기전과 원인, 진행과정 및 기능적 변화를 이해하고, 증상과 징후를 예측하고 건강문제를 확인하는 법을 학습한다.

건강사정 (Health Assessment and Physical Examination)

체계적이고 과학적인 대상자 면담기술을 습득하여 건강사정 능력을 기르고 신체 각 기관 별 건강 및 이상상태를 판별하기 위하여 오감을 체계적으로 활용하는 방법을 습득한다.

노인과 재활간호 (Gerontological Rehabilitation Nursing)

노인의 인구학적 특성과 노화와 관련된 건강의 변화 및 노인복지 정책과 서비스에 대해 학습함으로써 노인들에게 간호를 제공하고 노인복지 활동에 필요한 지식을 갖도록 하며, 운동장애 대상자에게 발생 할 수 있는 신체적, 심리적, 사회적, 영적 건강문제를 비판적 사고로 파악하여 문제해결을 위한 간호과정을 적용하는데 필요한

간호지식과 기술 및 태도를 학습한다.

□ 전공선택- 중독연계 교과목

심리학 (Psychology)

인간행동의 발달, 성격, 정서, 인지, 생리, 신경작용, 학습, 정신건강, 인간관계 등 심리학 전반에 대한 지식을 습득한다.

동기강화상담(Motivational Interviewing)

행동의 변화를 위하여 내담자가 경험하는 변화에 대한 양가감정을 탐색하고 해결해가는 과정을 통해 변화 동기를 강화하는 내담자 중심적인 상담법에 대해 배운다.

근거기반간호 (Evidence-Based-Nursing)

근거기반의 간호실무를 수행하는데 요구되는 문제규명, 근거검색, 근거의 비판, 실무적용 및 평가의 과정을 학습한다.

중독평가 (Addiction Assessment)

중독 문제에 대한 해결 방안을 연구하고, 중독에 대한 이론적인 기틀을 마련하기 위하여 물질중독과 행위중독의 특성들을 심리검사나 기타의 방법으로 측정, 분석하고 해석하는 방법들에 대하여 학습한다.

중독치료 및 재활 (Addiction Therapy & Rehabilitation)

물질중독 및 행위중독의 특성을 이해하고 학습하여 각 중독의 치료와 재활법에 대한 지식을 습득한다.

중독상담 (Addiction Counseling)

알코올 중독, 니코틴 중독, 각종 마약 중독, 도박중독, 컴퓨터 중독 등 다양한 중독의 원인과 증상에 대해 배우고, 효과적으로 예방하고 치료할 수 있는 기법들을 배운다.

연계전공 졸업인증 (Qualification of Graduation)

중독 연계전공의 교육목표를 성공적으로 달성하기 위하여 임상실기, 중독연구수행, 봉사, 졸업시험 영역에서 졸업인증요건의 충족 여부를 평가한다.

□ 전공선택

디지털헬스케어 (Digital Healthcare)

인공지능을 필두로 한 디지털 혁신의 바람은 전통적 의료의 역할과 범위에 근본적 변화를 요구하였으며, 이에 국내 주류 의료계 역시 디지털 병원으로 전환을 선언하는 등 시대적 요구에 발빠르게 대응하고 있다. 본 과목에서는 전문직 간호사의 관점에서 간호사에게 필요한 기본적 정보역량 및 Real-world data (RWD)를 정보 (Information) 및 지식(Knowledge)으로 변환하는 프로세스를 학습하고, 미래의료의 핵심 가치인 4P medicine 을 이해하며, 디지털 헬스 분야의 최신 지견에 대해 학습한다.

헬스빅데이터와 인공지능 (Introduction to healthcare big data & Medical AI)

분석가능한 건강 데이터의 폭발적 증가 및 데이터 분석기술, 컴퓨팅 파워의 향상을 필두로 한 데이터 과학의 진보는 의학 및 생명과학 전 분야에서 의료혁신을 주도하고 있다. 본 과목에서는 헬스케어 빅데이터와 의료 인공지능에 대해 사례를 중심으로 이해하고, 미래의료의 리더인 의료인으로써의 역할과 자세를 파악하며, Azure Machine Learning Platform을 활용하여 기본적 AI 모델 구축 방법을 학습한다.

국제보건 (International Health)

국가간 경계를 넘어 보건문제들을 살펴보고, 건강불평등 해소에 기여할 수 있는 보건체계 강화의 방안을 모색한

다. 이를 위해 사회문화적 상황과 국제협력 수준을 반영한 국제보건과 간호의 우선순위를 설정하고 구체적인 방법을 학습한다.

응급간호 (Emergency Care Nursing)

우리나라의 응급의료체계의 구성요소를 이해하고, 응급상황에서의 우선순위를 판별할 수 있는 중증도 분류와 중증 외상의 응급간호를 학습한다. 또한, 돌발적인 사고가 발생했을 때 병원에 도착하기 전 제공할 수 있는 즉각적인 응급처치에 대해 학습한다.

중환자간호 (Critical Care Nursing)

생명을 위협하는 질환에 대응하는 대상자의 반응을 다루는 간호 분야로 심혈관계/호흡기계/신경계의 파트별 심화과정까지 실무에 기반한 전반적인 내용을 학습한다. 복합적인 사정이 필요하고 집중적인 치료와 중재, 계속적인 감시가 필요한 임상현장에서 비판적 사고를 이용하여 돌봄의 균형을 섬세하게 유지하는 전인간호를 제공할 수 있는 실무기반 지식을 익혀 간호사로서의 역할을 심화 증진한다.

□ 전공선택- 국가고시 교과목

간호학개론 (Introduction to Nursing)

간호전문직의 근본을 역사적 관점과 전문직관, 그리고 간호와 관계된 철학적 이론을 근거로 학습하여 간호에 대한 폭넓은 이해를 갖춘다.

영양과 배설간호 (Adult Health Nursing II)

소화기계 장애 성인에게 발생할 수 있는 신체적, 심리적, 사회적, 영적 건강문제를 비판적 사고로 파악하여 문제해결을 위한 간호과정을 적용하는데 필요한 간호지식과 기술 및 태도를 학습한다.

호흡과 감각간호 (Adult Health Nursing III)

상, 하부 호흡기계 및 감각계 장애 성인에게 발생할 수 있는 신체적, 심리적, 사회적, 영적 건강문제를 비판적 사고를 통한 문제해결을 위해 간호과정을 적용하는데 필요한 간호지식과 기술 및 태도를 학습한다.

신경간호과학 (Adult Health Nursing VI)

인지지각장애 성인에게 발생할 수 있는 신체적, 심리적, 사회적, 영적 건강문제를 비판적 사고로 파악하여 문제해결을 위한 간호과정을 적용하는데 필요한 간호지식과 기술 및 태도를 학습한다.

내분비조절과 간호 (Adult Health Nursing IV)

내분비계와 신장요로계 장애 성인에게 발생할 수 있는 신체적, 심리적, 사회적, 영적 건강문제를 비판적 사고로 파악하여 문제해결을 위한 간호과정을 적용하는데 필요한 간호지식과 기술 및 태도를 학습한다.

아동간호학 I (Child Health Nursing I)

출생부터 청소년에 이르기까지 각 발달단계의 정상적인 성장과 발달을 이해하며 아동과 가족의 건강을 증진하고 건강문제를 해결할 수 있는 간호사의 역할과 기능을 학습한다.

아동간호학 II (Child Health Nursing II)

아동의 성장 발달단계별로 발생하는 건강문제에 대해 올바른 지식을 바탕으로 고위험 아동의 간호문제를 해결하고 건강을 증진할 수 있는 간호사의 역할과 기능을 학습한다. 아동의 급·만성질환과 이에 따른 간호지식을 습득하고 질병상태에 있는 가족과 아동의 요구를 파악해서 이를 간호과정에 적용하므로 최적의 건강을 유지 및 증진할 수 있는 간호사의 역할과 기능을 학습한다.

모성간호학 I (Maternity Health Nursing I)

여성의 생식 건강을 중심으로 성의 개념, 이성교제, 결혼, 성 발달, 유전적인 문제, 정상적인 임신과정의 건강문

제 사정과 이에 따르는 간호와 가족의 건강유지 증진 전략을 담구하는 교과목이다.

모성간호학 II (Maternity Health Nursing II)

정상적인 분만과 분만 중 태아건강, 산욕기 및 초기 신생아간호, 그리고 고위험 생식건강문제(임신, 분만, 산욕)의 병태생리와 이에 대한 진단과 치료에 대한 지식을 기반으로 간호에 적용하는 방법을 학습한다. 여성의 생식 건강문제의 사정, 생식내분비 이상, 감염, 기형, 종양, 피임과 난임 등의 수태문제의 병태생리, 최신의 진단과정, 다양한 치료방법 및 사회문화적 성 건강문제 및 여성건강 분야의 법적 윤리적 쟁점 등에 대한 비판적 사고를 기른다.

정신간호학 I (Psychiatric-Mental Health Nursing I)

정신건강간호의 개념, 윤리, 역사, 이론적 모형을 이해하고, 통합적인 인간 즉, 생물학적, 발달적, 정신역동적, 사회문화적, 영적인 인간을 이해하여 정신건강간호의 기초적인 지식을 학습한다. 이를 근거로 대상자의 이상행동을 이해하고, 치료적 의사소통을 발달시켜 비판적 사고과정을 적용한 간호과정을 수행할 수 있는 능력을 발달시킨다.

정신간호학 II (Psychiatric-Mental Health Nursing II)

정신장애의 개념, 원인, 진단, 치료 및 간호내용을 학습하고, 정신장애를 가진 대상자에게 간호과정 적용능력을 향상시키는 데 초점을 두며, 주요 정신질환의 개념, 원인, 진단기준, 행동특성 및 간호내용을 학습한다. 정신장애와 재활에 대한 간호지식을 습득하고 지역사회 정신건강을 유지하고 증진시킬 수 있는 간호사와 역할, 기능을 학습한다.

지역사회간호학 I (Community Health Nursing I)

지역사회간호의 개념, 역사, 역할을 이해하고, 국가의 보건의료체계의 구성요소와 기능에 대하여 파악한다. 역학의 기본개념에 대한 이해를 바탕으로 다양한 역학적 연구방법을 파악하며, 지역사회간호과정을 활용하여 가족의 건강문제를 발견한다. 학교보건, 중요성을 인식하며 보건교사의 업무와 역할에 대하여 이해한다.

지역사회간호학 II (Community Health Nursing II)

일차보건의료와 공공보건기관의 역할과 건강형평성에 대한 이해를 바탕으로 모자보건, 노인보건, 인구정책, 만성질환관리사업, 지역사회재활보건사업 등 다양한 국가보건 현황과 사업을 파악한다. 산업장에서의 보건관리자로서의 역할과 업무에 대하여 파악하고, 환경이 건강에 미치는 영향 및 재난 시 간호사의 역할과 국제보건에 대하여 이해한다.

간호관리학 (Nursing Management)

간호관리자로서 역할을 수행하는데 필요한 행정 및 조직의 제이론을 소개하고 전문직 단체 및 간호전달 체제에 대한 개념을 이해함으로써 간호 행정조직을 평가, 분석할 수 있는 지도자적 능력을 배양한다. 효과적, 효율적 조직 관리를 위해 필요한 관리의 개념과 관리과정(기획, 조직, 인사)의 개념 및 기능에 대한 이해와 간호단위 관리 및 운영에 대한 개괄적 이해를 통해 간호단위 및 간호조직을 관리할 수 있는 간호 리더로서의 능력을 함양한다.

□ 전공필수

간호연구방법론 (Research Methodology)

간호과학의 성립을 위해서는 간호현상을 파악하여 분류하고, 그 현상을 설명하여 이해를 증진시키며 어떤 사건으로 인한 결과를 예측하고 이를 통제하기 위한 간호 지식체의 구축이 필수적이다. 이러한 지식체는 체계적인 연구를 통하여 증진되고 발견된다. 따라서 간호이론과 실무에 관한 지식을 발전시키기 위해 과학적인 접근인 연구방법과 자료를 분석하는 방법에 관한 내용을 습득한다.

영적간호 (Spiritual Nursing)

인간은 신체적, 영적 존재인 것과 모든 사람에게 주어진 삶 속에 목적이 있는 것을 이해하고 대상자들의 영적간

호 접근방법을 학습한다.

기본간호학 I (Fundamentals of Nursing I)

간호대상자의 기본 요구에 기초하여 건강을 유지, 증진시키기 위한 간호학의 입문과목으로 과학적 지식과 원리를 학습하고 간호술기를 실무에 적용하기 위한 학문이다.

기본간호학II (Fundamentals of Nursing II)

다양하고 복합적인 질병을 가진 대상자를 간호하기 위해 영양간호, 배설간호 등 전문적 간호 기술 및 수면과 휴식, 산소화 요구, 성 요구 등 신체적 요구, 임종간호 등 사회심리 및 영적 요구와 관련된 간호지식을 습득한다.

성인간호개론 (Adult Health Nursing I)

성인기 환자의 공통적 건강문제에 대한 간호접근을 위하여 인체의 항상성을 유지시키는 기본 원리들과 성인기 간호대상자들의 공통적 건강문제에 대해 학습한다.

순환과 간호 (Adult Health Nursing V)

혈액 및 심혈관계 장애 성인에게 발생할 수 있는 신체적, 심리적, 사회적, 영적 건강문제를 비판적 사고를 통한 문제해결을 위해 간호과정을 적용하는데 필요한 간호지식과 기술 및 태도를 학습한다.

의료법규 및 간호윤리 (Health Care Law and Nursing Ethics)

간호전문인이 반드시 지켜야 할 행동규범인 간호윤리를 이해하여 간호 실무에서 발생 하는 윤리적 문제해결을 위한 윤리적 판단을 내릴 수 있는 소양과 양식을 배양하여, 간호전문직에 대한 시야를 넓히고 간호의 정체성과 직업적 비전을 증진시킨다. 또한, 간호업무와 관련된 보건의료관계 법규 학습을 통하여 적법한 업무 수행은 물론 제반법규를 준수함으로써 간호대상자 및 제공자를 법적으로 보호할 수 있는 책임 의식을 고양하고, 전문직업인으로서 윤리적 의무와 책임을 수행하여 국민의 건강증진에 기여한다.

간호학총론 (Integrated Nursing)

전공과목을 마친 후 종합적으로 간호직무 수행을 위한 전반적인 간호학의 이해와 대상자 중심의 간호업무를 학습함으로써 간호과정을 적용한 환자 중심의 간호업무 수행을 위한 지식의 평가를 목적으로 한다.

□ 전공 실습과목

기본간호학실습 I (Fundamentals of Nursing Practicum I)

인간의 건강을 유지, 증진하는데 요구되는 기본욕구를 충족시키기 위해 간호학 기본 개념, 간호과정 및 기록과 보고, 의사소통, 활력징후, 건강사정, 감염관리, 상처간호, 투약과 관련된 간호지식을 습득하고 이를 바탕으로 기본 간호술기 능력을 함양한다.

기본간호학실습II (Fundamentals of Nursing Practicum II)

다양하고 복합적인 질병을 가진 대상자를 간호하기 위해 영양간호, 배설간호 등 전문적 간호 기술 및 수면과 휴식, 산소화 요구, 성 요구 등 신체적 요구, 임종간호 등 사회심리 및 영적 요구와 관련된 간호지식을 습득하고 이를 바탕으로 보다 심화된 간호술기 능력을 함양한다.

임상간호입문실습 I (Introduction of Practice for Clinical Nursing I)

임상수행능력과 대상자 간호에 대한 자신감을 향상시키는 과정으로 10가지 핵심간호술을 포함한 임상현장에서 요구되는 지식, 기술 및 태도를 학습한다.

임상간호입문실습II (Introduction of Practice for Clinical Nursing II)

임상수행능력과 대상자 간호에 대한 자신감을 향상 및 심화시키는 과정으로 10가지 핵심간호술을 포함한 임상현장에서 요구되는 지식, 기술 및 태도를 학습한다.

선택실습 (Selective Clinical Practice) [인성교양영역 I]

노인이나 재활, 응급간호 대상자의 특성을 이해하고 대상자와 가족에게 간호과정에 따른 간호를 수행하는데 필요한 지식, 태도, 기술을 습득한다.

성인간호학실습 I (Clinical Practice for Adult Health Nursing I)

수술전/후와 수술중 간호대상자의 신체적, 심리적 요구와 관련된 간호문제를 파악하고, 이를 해결하기 위한 간호과정을 학습한다.

성인간호학실습II (Clinical Practice for Adult Health Nursing II)

소화기계 장애와 관련되는 간호문제를 진단하고 이에 대한 예방, 질병회복 및 재활을 목적으로 하는 간호과정 적용에 필요한 지식, 태도, 기술을 학습한다.

성인간호학실습III (Clinical Practice for Adult Health Nursing III)

호흡기계에 나타나는 건강문제와 이와 관련된 간호지식을 습득하고, 대상자의 간호요구를 파악하므로 건강을 유지, 회복 및 증진하는데 필요한 지식, 태도, 기술을 학습한다.

성인간호학실습IV (Clinical Practice for Adult Health Nursing IV)

내분비/신장요로/인지지각장애 대상자의 간호문제를 진단하고 간호문제 해결을 위한 근거기반 간호과정을 해석하고 적용하는 통합된 간호능력을 갖춘다.

응급간호실습 (Emergency Nursing Practice)

응급간호의 기본개념을 이해하고 파악함으로써 응급간호가 요구되는 대상자의 간호문제를 파악하기 위한 지식, 태도, 기술이 통합된 간호능력을 갖춘다.

아동간호학실습 (Clinical Practice for Child Health Nursing)

고위험 및 급만성 질환 아동과 가족의 성장발달에 관련된 단계별 특성을 이해하고 파악함으로써 발달단계에 따른 간호내용을 교육할 수 있는 능력을 갖춘다.

모성간호학실습 (Clinical Practice for Maternity Nursing)

정상적인 자연분만과 각 분만단계별 건강사정과 간호방법, 고위험임부와 산부를 위한 위기간호, 초기신생아 건강사정과 간호, 다양한 여성 생식기 질환으로 인해 수술 또는 항암 등 내과적 치료를 위해 입원한 대상자의 건강사정과 간호, 관련 핵심간호술기 등, 분만실과 부인과 병동이라는 세팅에서 이루어지는 간호를 관찰하고 실습함으로써 간호중재를 수행할 수 있는 능력을 갖춘다.

정신간호학실습 I (Clinical Practice for Psychiatric Mental Health Nursing I)

정신장애자의 간호와 사회적응을 위한 재활 문제를 해결하기 위해 활용 가능한 지역사회 자원을 파악하고, 재활을 도모하기 위한 간호를 수행할 수 있는 능력을 갖춘다.

정신간호학실습II (Clinical Practice for Psychiatric Mental Health Nursing II)

정신과 병동에서의 현장실습을 통하여 대상자를 이해하는 능력을 기르며, 정신장애와 중독 문제를 가진 대상자의 신체적, 정신사회적 및 영적인 문제를 진단하고, 이에 대한 예방, 건강증진, 질병회복을 목적으로 하는 간호중재를 수행할 수 있는 능력을 갖춘다.

지역사회간호학실습 I (Practicum of Introduction to Community Health Nursing I)

학교보건연구를 대상으로 건강관리업무를 수행하는 보건교사의 역할과 기능, 보건실 운영과 관리책임에 대한 이해를 바탕으로 보건교사의 업무를 직접 관찰하고, 보조한다. 대상자에 대한 건강상담과 보건교육을 직접 실시해 봄으로써 교육자로서의 간호사 역할을 수행할 수 있는 능력을 갖춘다.

지역사회간호학실습II (Practicum of Introduction to Community Health Nursing II)

지역주민의 일차보건의료를 담당하며, 지역사회 주민의 건강증진을 위해 핵심적인 역할을 수행하는 보건소의 제반특성을 이해한다. 보건소의 각 부서별로 다양한 보건업무를 관찰하고, 참여해 봄으로써 지역사회 보건의료체계 내의 공공보건의료기관의 역할을 이해한다.

간호관리학실습 I (Clinical Practice for Nursing Management I)

학생들은 조직의 목표달성을 위한 의료기관의 조직구조를 파악하고, 병동과 QI 부서 실습을 통하여 간호관리의 표준과 보건의료체계 및 인증제도를 이해하고 관련된 지식을 학습하며, 간호현장에서의 적용을 사고한다.

간호관리학실습II (Clinical Practice for Nursing Management II)

실무현장에서 실제 활용되는 관리과정을 분석·파악하고 이에 따라 간호관리 과정이 어떻게 적용되는지에 관한 상황들의 포괄적인 학습과 관리자로서의 리더십 유형, 동기부여 방법 등을 이해한다. 병동 단위에서의 질 관리 활동과정 등 단위 관리 활동을 학습하고, 간호조직을 리드할 수 있는 간호지도자로서의 자세를 갖춘다. 임상현장 학습을 통해 과학적 간호관리에 대한 이론과 실무의 통합을 경험하고 양질의 간호를 제공할 수 있는 간호관리자로서의 기본적인 능력을 배양한다.

간호학종합실습 (Clinical practice for integrated nursing)

전담간호사(프리셉터)와 실습학생을 1:2로 짝을 지어 프리셉터 방식의 집중지도를 수행함으로써, 간호사의 duty별 업무 파악, 병동 특성에 맞는 주요 질환 파악, 진단검사 및 검사결과 해석, 대상자의 간호정보 수집 및 인수인계, 대상자의 상황에 맞는 핵심간호술을 선택하여 적용할 수 있는 능력을 갖춘다.

통합시뮬레이션 (Simulation-Based Practice)

임상실습을 실시하기 전에 다양한 간호문제를 해결하기 위해 인간과 유사한 기능을 하는 모형을 통해 간호술을 습득하여 실제로 대상자에게 적용할 수 있는 능력을 기른다.

교내실습 및 임상실습 운영지침

교내실습 운영지침

제1조(목적) 본 운영지침은 간호대학 간호학과(이하 “학과”)의 교내실습에 필요한 사항을 규정함으로써 학생의 교내실습을 체계적으로 운영하는 데 목적이 있다.

제2조(출결 사항) 결석, 지각, 조퇴 시는 반드시 사전에 실습지도교원에게 보고하며, 출결 사항의 평가 기준은 다음 각 항과 같다(본 대학 학칙 시행세칙 제10장 제1조에 기준 한다).

- ① 복장준비 완료 후 교육 시작 5분 전에 교육(대기) 장소에 도착하도록 한다.
- ② 10분 이상의 지각은 결석으로 간주하며, 3회 지각을 1회의 무고결석으로 간주한다. 시간 중의 2회의 조퇴는 1회의 무고결석이 된다.
- ③ 출석 확인 후 실습지도교원의 허락 없이 실습지를 이탈할 경우 결석으로 처리한다.
- ④ 학기 도중 주당 강의시간의 3배 이상 결석한 경우 그 학생은 자동적으로 FA(결석초과로 인한 낙제)를 받게 되며 그 과목수강에서 제외되어 다음 해에 재수강한다.
- ⑤ 다음의 사유로 결석하는 경우에는 결석으로 처리하지 않는다. 다만, 사유발생 3일 이내(삼촌까지의 친족 사망의 경우 사유 발생 5일 이내)에 증빙서류를 첨부하여 실습지도교원과 학과장을 경유 교무처장의 승인을 얻어야 한다.

유고결석 사유	증빙서류	결석인정기간
삼촌까지의 친족 사망	가족관계증명서, 사망진단서	3일
학생의 입원치료, 전염병 질환 등 등교가 불가능한 질병 또는 상해 치료	병원 진단서, 입원 확인서	2주
본인 결혼	청첩장, 혼인관계증명서	5일(주말제외)
보건 공결	필요 서류 없음	학기당 3회(3일)
출산 공결(본인 및 배우자)	출생신고서	5일(주말제외)
징병검사 등 병사사항	징병검사 확인서	실제소요기간
교육실습	교육실습 확인서	실제소요기간
학생 활동 부서 임원의 국제회합 또는 이에 준하는 경우	관련 공문 및 확인서	실제소요기간
정부 기관의 요청에 의한 특별회합	관련 공문 및 확인서	실제소요기간
총장이 인정하는 학교행사 및 이에 준하는 경우	관련 공문 및 확인서	실제소요기간

⑥ 다음과 같은 경우에는 유고결석으로 인정될 수 없다. 신문 기자의 신문발간 작업, 각 클럽의 연습 및 공연, 타교와의 운동시합, 교통편의 연착, 지원병의 소집 및 시험, 가족의 병고, 가사 및 개인사정, 체육대회 예선전, 기타 이에 준하는 사정.

⑦ 기타 감염병 등 증상발현과 관련한 출결 사항은 해당 실습실 안전관리 운영지침에 따른다.

제3조(성적 평가방법)

- ① 교내실습 교과목의 성적분포 비율은 본 대학 학칙 제52조에 기준하여 적용한다.
- ② 세부적인 평가항목은 평가 기준표에 의한다.

제4조(실습생 의무) 실습생은 다음 각 항의 의무를 이행한다.

- ① 실습생은 학생으로서의 품위를 유지하고 대학과 자신의 명예를 지켜야 한다.
- ② 실습생은 간호전문직 수행표준, 법적·윤리적 원칙을 숙지하고 적극적으로 실습에 임한다.
- ③ 실습생은 실습지도교원의 지도에 대해 배움의 자세를 가지고 예의를 갖추어야 한다.
- ④ 실습생은 안전수칙을 준수하고, 사고예방을 위해 최선을 다한다.

제5조(복장 및 용모) 실습생은 단정한 몸가짐을 갖도록 노력하고, 다음의 각 항의 사항을 숙지한다.

- ① 학과에서 지정한 실습가운(실습복), 신발, 이름표를 착용한다.
- ② 실습 가운은 항상 깨끗하고 단정해야 한다.
- ③ 머리 모양은 단정하게 하며 긴 머리는 검정색 머리망과 검정편을 사용한다.
- ④ 손과 손톱이 청결하고 간호사의 품위를 손상시킬 수 있는 짙은 화장, 과한 염색을 삼간다.
- ⑤ 실습에 지장을 줄 수 있는 과도한 장신구 착용(모자, 반지, 목걸이, 귀걸이 등) 및 메니큐어 사용을 금지한다.

제6조(유의사항) 실습생은 교내실습 시 다음 각 항의 내용을 숙지하고 수행한다.

- ① 실습 중 긴급사항은 즉시 실습지도교원에게 보고한다.
- ② 실습 중 부주의로 인한 사고(주사침 찔림 사고 등)가 발생하지 않도록 유의하며, 만약의 경우 발생 시에는 신속히 실습지도교원에게 알린다.
- ③ 기타 실습안전관리에 관한 사항은 관련 내규 및 운영지침을 따르고, 사고 발생 시 사고보고서를 실습지도교원에게 제출한다.
- ④ 원칙적으로 모든 음식물 또는 음료의 반입을 금한다. 단 뚜껑이 있는 용기의 물은 필요에 따라 허용한다.
- ⑤ 초침이 있는 시계, 필기구, 지침서, 그 외 공인된 준비물을 지참한다.
- ⑥ 지정된 탈의실에서 실습복장을 갖추고, 소지품(가방 포함)은 사물함에 보관하며 귀중품은 가져오지 않는다.
- ⑦ 실습교육 중 개인적인 용도로 휴대전화를 사용하지 않는다.
- ⑧ 실습실에서 사용한 물품과 기구는 사용 후에 손상성 폐기물, 의료폐기물, 일반쓰레기, 재활용품 등 분리수거를 철저히 한다.
- ⑨ 검진이나 실습을 위한 목적 이외에는 실습실 침대에 절대 눕지 않는다.
- ⑩ 기타 감염병 예방 및 확산방지를 위해 실습실 안전관리 운영지침을 숙지하고 준수한다.

제7조(물품관리)

- ① 실습실의 물품을 아껴 쓰며, 개인용도로 사용하지 않는다.
- ② 실습기자재, 물품은 실습지도교원의 지시에 따라 사용하며, 파손, 고장, 불량 등의 문제 발생 시 실습지도교원 또는 실습 조교에게 보고한다.
- ③ 사용한 물품은 실습 종료 후 실습지도교원 또는 실습 조교의 지시에 따라 정리 정돈한다.
- ④ 탈의실은 사용 후 반드시 정리정돈하며, 항상 청결을 유지한다.
- ⑤ 실습지도교원의 허락 없이 기구, 비품 또는 물품을 반출하지 않는다.
- ⑥ 실습실에서는 절전과 절수에 적극 협력한다.

제8조(일지 작성 및 보관)

- ① 교내실습 후 실습지도교원은 학과 지정양식에 따라 실습일지를 작성한다.
- ② 실습지도교원을 포함하여 실습실 사용자는 학과 지정양식에 따라 실습실 사용일지를 작성한다.
- ③ 실습조교는 자율실습 운영일지, 가자재 사용대장 등 실습실 관련 문서를 작성하고 보관한다.

제9조(자율실습)

- ① 자율실습실의 개방 시 실습조교 1인이 상주하여 실습생의 자율실습을 지원하고 감독한다.
- ② 자율실습실의 개방일과 시간은 해당 교과목에서 제시한 세부 일정을 따른다.
- ③ 자율실습은 사전 예약제로 운영하며, 실습생은 신청서를 작성하여 실습조교에게 제출하고 가능한 시간을 배정받는다.
- ④ 실습생은 실습실의 효율적인 운영을 위하여 자율실습 시간을 준수한다.
- ⑤ 실습 물품은 파손되지 않도록 조심하여 다루며 파손 시 즉시 보고한다.
- ⑥ 사용한 물품은 다음 실습에 지장이 없도록 정리정돈하고, 의료폐기물과 일반폐기물 분리수거의 원칙을 준수한다.
- ⑦ 기타 자율실습실 운영에 관한 사항은 실습운영위원회에서 결의한 사항을 따른다.

임상실습 운영지침

제1조(목적) 본 운영지침은 간호대학 간호학과(이하 “학과”)의 임상실습에 필요한 사항을 규정함으로써 학생의 임상실습을 체계적으로 운영하는 데 목적이 있다.

제2조(실습시간) 임상실습시간은 다음의 각 항을 따른다.

- ① 1학점은 주당 5일, 총 45시간 실습을 원칙으로 한다.
- ② 1일 실습 시간은 9시간을 원칙으로 하며, 실습 교과목 특성에 따라 이를 조정할 수 있다.
- ③ 3.4학년 실습기간 동안 22학점 이상을 실습하여야 한다.
- ④ 방학 중 임상실습은 하지 않는 것을 원칙으로 하나, 부득이하게 실시해야 할 경우 교수회의를 통해 결정하고 학기 중 실습과 동일하게 간주한다.
- ⑤ 병동의 실습시작과 종료시간은 낮번(Day)은 07:00~16:00, 초번(Evening)은 12:00~21:00으로 하고, 지역사회 기관(보건소, 학교, 정신건강증진센터, 사회복귀시설 등)은 09:00~18:00으로 한다. 단, 실습기관 여건에 따라 담당교수가 실습기관 담당자와 협의하여 조정할 수 있다.
- ⑥ 실습생은 임상실습 시간을 엄수하고 임상실습 지도교원 및 현장지도자의 승낙 없이는 실습장을 이탈할 수 없다.
- ⑦ 감염병 확산으로 인한 국가재난 상황일 때, 실습기관과 협의하여 임상실습 수행 및 실습시간을 변경 운영하거나 대체실습을 운영할 수 있다.
- ⑧ 국가재난 상황으로 부득이하게 대체실습을 운영할 경우, 실습운영위원회 및 학과 교수회에서 논의하여 이수시간의 인정 범위를 정할 수 있다.

제3조(실습생 배치)

- ① 실습생의 실습 배치는 실습단위 당 8명 이내로 한다.
- ② 실습배치표는 임상실습 시작 전에 공고하고, 재공지하는 경우는 예외로 한다.
- ③ 실습배치와 실습시간 변경은 원칙적으로 안 되며, 부득이한 경우는 실습생이 교과목 담당교수에게 연락하여 허락을 받아야 한다.

제4조(출결 사항) 임상실습의 출결사항은 학과 교수회에서 결정하며, 다음의 각 항을 따른다.

- ① 결석, 지각, 조퇴 시는 반드시 실습생 본인이 담당교수, 수간호사 또는 실습담당 간호사에게 사전에 연락해야 한다.
- ② 한 부서에서(1주 기준) 실습 기간의 3/5 이상을 결석할 시는 해당 실습부서의 학점 취득이 불가하다.
- ③ 1회의 무단결석 시에는 해당 실습 성적에서 10점을 감하고 해당 실습을 보충한다.
- ④ 당 학년 임상실습에 무단결석 3회 때는 그 학년의 실습 성적을 무효로 한다.
- ⑤ 지각 1회 시마다 실습 성적 2점씩 감하고, 조퇴 1회 시마다 실습 성적을 2점씩 감한다.
- ⑥ 사전연락을 했으나 입원이 필요하지 않은 진료를 위해 결석한 경우 실습 성적에서 5점을 감한다.
- ⑦ 본 대학의 학칙 시행세칙 제10장 제1조에 따라 유고결석을 허락하며, 반드시 증빙서류를 임상실습 지도교원에게 제출한다. <교내실습 운영지침 제2조 제5항 참조>
- ⑧ 대학이 인정하는 유고결석으로 본인이 입원한 경우에는 무 감점, 무 보충으로 한다. 증빙서류로 진단확인서와 입원확인서를 임상실습 지도교원에게 제출한다. 단, 진료확인서와 약처방전은 인정하지 않는다.
- ⑨ 학교행사 참여, 취업을 위한 면접, 건강검진, 예비군 훈련 등으로 인한 유고결석은 사전에 학과에서 공문 처리하여 실습기관 교육담당자에게 연락을 취한 경우만 가능하다. 관련 공문과 확인서를 임상실습 지도교원에게 제출한다.

제5조(보충실습) 보충실습은 학과 교수회의 결의의 따라 진행할 수 있으며, 다음의 각 항에 해당하는 경우로 한다.

- ① 5일 실습 기준으로 결석이 3일 이상인 경우
- ② 임상실습 평가 결과가 '하'에 해당하는 경우
- ③ 임상실습 이수학점이 22학점 미만일 경우
- ④ 징계에 의해 결석한 경우

제6조(성적 평가)

- ① 본 대학 학칙 제52조에 따라 상대평가를 원칙으로 한다.
- ② 임상실습의 평가 영역, 기준 및 비율은 교과목 담당교수가 정한다.
- ③ 평가 영역에는 현장지도자 평가, 임상실습 지도교원 평가, 집담회 평가, 사례연구 평가, 실습지침서 완성도, 실습 시험(퀴즈), 시뮬레이션 및 핵심간호술 평가 등이 포함될 수 있다.

제7조(임상실습 지도)

- ① 임상실습 지도는 임상실습 지도교원과 현장지도자가 담당한다.
- ② 실습지도는 다음 각 호의 유형으로 구분한다.
 1. 교과목 오리엔테이션 : 임상실습 시작 전 실시
 2. 실습기관 오리엔테이션 : 필요 시 실습기관과 협의하여 실시
 3. 현장 순회지도 : 실습단위를 방문하여 현장지도 실시
 4. 집담회 : 실습 중 또는 실습 후에 교내 및 실습기관 내에서 실시
 5. 그 밖의 실습지도는 실습교과목의 특성에 따라 실시 가능
- ③ 현장실습 시간 외에 실습지도를 수행한 경우, 학생의 임상실습 시간으로 포함할 수 있다.
- ④ 교과목 담당교수는 실습교과목의 교육목표, 학습성과 및 핵심간호술을 반영하여 학생용과 지도자용으로 실습지침서를 제작하고, 이를 실습지도에 활용한다.

제8조(실습생 의무) 실습생은 다음 각 항의 의무를 이행한다.

- ① 실습생은 학생으로서의 품위를 유지하고 대학과 자신의 명예를 지켜야 한다.
- ② 실습생은 실습기관의 내규를 숙지하고 준수한다.
- ③ 실습생은 간호전문직 수행표준, 법적·윤리적 원칙을 숙지하고 적극적으로 실습에 임한다.
- ④ 실습생은 임상실습 지도교원과 현장지도자의 지도에 대해 배움의 자세를 가지고 예의를 갖추어야 한다.
- ⑤ 실습생은 실습기관에서 정한 감염병 예방수칙을 준수한다.
- ⑥ 기타 실습기관에서 요청이 있거나 실습운영위원회에서 결의한 사항들을 따른다.

제9조(복장 및 용모) 실습생은 단정한 몸가짐을 갖도록 노력하고, 다음의 각 항의 사항을 숙지한다.

- ① 실습복은 항상 깨끗하고 단정해야 한다.
- ② 지정된 실습복, 신발 및 가드건을 착용해야 한다.
- ③ 머리 모양은 단정하게 하며 긴 머리는 검정색 머리망과 검정편을 사용한다.
- ④ 손과 손톱이 청결하고 간호사의 품위를 손상시킬 수 있는 짙은 화장을 삼간다.
- ⑤ 장신구(반지, 목걸이, 귀걸이) 착용을 금지한다.
- ⑥ 지역사회 및 특수 파트 실습 시에는 관련 담당교수가 지정한 복장을 착용한다.
- ⑦ 기타 실습기관에서 요청이 있거나 실습운영위원회에서 결의한 사항들을 따른다.

제10조(의의사항) 실습생은 임상실습 시 다음 각 항의 내용을 숙지하고 수행한다.

- ① 실습생은 실습복장(실습복, 신발, 이름표 등)을 갖추고, 실습시작 10분 전까지 실습 장소에 도착한다.
- ② 실습현장 물품을 아껴 쓰며, 개인용도로 사용하지 않는다.

- ③ 실습 조원과 서로 협조하며 존중하는 언행을 한다.
- ④ 병동에서 진행되는 프로그램에 참여하고, 간호사의 요구사항에 적극 협조한다.
- ⑤ 임상실습 지도교원은 교육시간과 그 외의 입·출입을 간호부 교육담당자에게 사전에 알린다.
- ⑥ 실습 시 휴대폰 소지는 실습기관의 규정에 따른다.
- ⑦ 실습생 개인의 신상정보(인적사항, 휴대폰 번호, E-mail 주소 등)를 환자에게 제공해서는 안 된다.
- ⑧ 점심시간은 각 실습기관의 사정에 따르며, 점심시간에 외부 식당을 이용할 수 있으나 반드시 사복으로 갈아입도록 하며, 실습복 착용 상태로 외부 출입이 불가하다.
- ⑨ 기타 임상실습 지도교원이나 현장지도자가 요청하는 사항을 따른다.

제11조(물품관리)

- ① 수간호사 또는 현장지도자의 허락 없이 기구, 비품 또는 물품을 반출할 수 없다.
- ② 실습 중 부주의로 실습장의 재산에 손해를 입혔을 경우, 이에 상응한 변상을 해야 한다.
- ③ 실습장의 기물과 물품을 아껴 쓰며 절전과 절수에 적극 협력한다.

제12조(개인정보 보호) 실습생은 개인정보 보호 및 보안을 위하여 서약을 하며, 다음의 각 항의 사항을 숙지한다.

- ① 실습생은 실습기관 및 환자의 정보를 유출해서는 안 되며, 관련된 기밀을 지킨다.
- ② 실습생은 실습 시간에는 물론 공공장소에서 환자나 실습기관에 관련된 이야기를 하지 않는다.
- ③ 실습생은 대상자 의무기록을 복사하거나 촬영하지 않는다.
- ④ 실습생은 대상자와 관련된 정보를 집담회 발표 및 교육목적으로만 활용한다.
- ⑤ 기타 실습기관에서 요청이 있거나 실습운영위원회에서 결의한 사항들을 따른다.

제13조(중대 재해 시 임상실습 운영)

- ① 국가에서 공고한 중대 재해 및 재난 상황(감염성 질환 포함)에 따라 임상실습을 유지할 수 없을 경우 대체실습을 운영할 수 있다.
- ② 대체실습이란 중대 재해 상황에 따른 임상실습의 결손을 보충하기 위함이다.
- ③ 대체실습은 대학의 학사 운영지침, 간호대학 임상실습 운영지침 및 학과 교수회의 결정사항에 따른다.

실습교육 안전 및 인권에 관한 운영지침

제1조(목적) 본 운영지침은 재학생이 교내의 실습활동에서 발생할 수 있는 안전사고 및 인권침해 예방을 위하여 실습 전 필수적으로 수행해야 할 사항과 사고 발생 시 후속처리에 필요한 사항을 정함에 목적으로 한다.

제2조(정의) 운영지침에서 사용하는 용어의 뜻은 다음과 같다.

- ① “안전관리”는 학생의 안전한 교내의 실습을 위해 관련 지침에 따라 관리하는 것을 말한다.
- ② “안전사고”라 함은 교내의 실습 중 발생하는 인적, 물적 손해를 일으킬 수 있는 모든 행위를 말한다.
- ③ “인권침해”라 함은 교내의 실습 중 발생하는 성희롱·성폭력 등의 인권침해와 관련한 모든 행위를 말한다.

제3조(건강검진 및 예방접종)

- ① 학과는 임상실습 개시 전에 항체검사(A형 간염, B형 간염, 홍역, 이차선염, 풍진, 수두 등), X-ray 흉부검사(활동성 결핵, 잠복 결핵), 필요시 예방접종을 실시하도록 공지한다.
- ② 실습생은 임상실습 전에 A, B형 간염 항체검사, 홍역, 이차선염, 풍진, 수두 등의 항체검사 및 흉부 X-선 촬영 등의 건강검진을 한다.
- ③ 실습생은 건강검진에 따른 항체가 없을 경우 예방접종을 실시하여야 한다.
- ④ 학과는 실습생의 건강검진 및 예방접종 결과를 실습 전에 임상실습기관에 통보한다.
- ⑤ 임상실습기관에서 실습생에게 추가로 요구하는 건강검진 및 예방접종이 있으면 실습생은 실습 전에 수행해야 한다.
- ⑥ 건강검진 결과 '비정상'으로 판정받은 학생은 이에 따라 요구되는 후속조치를 절차에 따라 진행한다.

제4조(비상연락망 체계)

- ① 학과는 개인정보보호법 제15조 '개인정보의 수집 및 이용'과 제17조 '개인정보의 제공'을 준수하면서 실습 관련 비상연락망 체계를 구축한다. <별표 1>
- ② 교내 및 임상실습 기간에 안전사고, 인권 및 성희롱·성폭력 발생에 대비하여 실습기관, 학과와 학생 간 비상연락 및 보고체계를 구축한다.
- ③ 실습 중 학생과 관련된 안전사고 및 인권침해 보고사항이 발생한 경우에는 비상연락망 체계를 가동하여 신속히 대응한다.
- ④ 실습생은 실습기간 중 긴급사항은 즉시 실습지도교원과 현장지도자에게 보고하며, 실습지도교원은 학과장에게 보고한다.
- ⑤ 임상실습 중 환자에게 손상을 입혔을 경우, 실습생은 환자의 안전을 위하여 신속히 실습지도교원과 현장지도자에게 알린다.
- ⑥ 임상실습 중 사고로 실습생이 손상을 입은 경우, 실습생이 실습지도교원과 현장지도자에게 직접 보고하고, 진료 및 치료에 관한 사항은 본 대학 및 실습기관에서 정한 절차에 따라 처리한다.
- ⑦ 임상실습 중 환자 또는 실습생의 인권 및 성희롱·성폭력 사건이 발생할 경우, 실습생은 실습지도교원과 현장지도자에게 직접 보고하고, 본 대학 및 실습기관에서 정한 절차에 따라 처리한다.
- ⑧ 사고 종료 후 실습생은 사고보고서를 작성하여 교과목 담당교수와 학과장에게 확인 및 서명을 받아 학과 사무실에 제출한다. <별표 2>
- ⑨ 교내의 실습 중 실습생이 환자에게 해를 끼치는 행위를 한 경우 등 기타 사항은 실습운영위원회에 회부하여 해결방안을 논의한 후 교수회에서 최종 결의한다.

제5조(보험가입)

- ① 학과는 임상실습과 관련된 학생의 배상책임손해 및 신체손해에 대한 위험을 보장하기 위하여 실습 종합보험에 가입한다.
- ② 교내실습과 관련된 안전사고는 교내 전교생을 대상으로 가입한 상해보험으로 대체한다.
- ③ 학과는 학생에게 교내의 실습과 관련된 손해(배상책임손해 및 신체손해)가 발생하면 사고조사 및 사고보고를 실시하고 이에 따른 후속조치를 보험약관에 따라 진행한다.

제6조(안전관리 및 인권존중, 성희롱·성폭력 예방 교육)

- ① 실습 시 안전사고 예방 및 학생 보호를 위해 1학년은 년 1회 오프라인 안전교육을 받아야 하며, 2, 3, 4학년은 학기당 1회 온라인 안전교육을 받아야 한다.
- ② 실습지도교원은 임상실습 이전에 해당 학생을 대상으로 안전사고 및 인권침해 예방을 위하여 안전관리 및 인권교육을 연 1회 이상 실시한다.
- ③ 실습과 관련한 인권교육은 실습생과 환자 간의 윤리적 관계 및 성인지 감수성을 고취할 수 있는 내용과 인권침해 부문을 포함하도록 한다.
- ④ 실습과 관련된 성희롱·성폭력 예방 교육은 성희롱 또는 성폭력의 개념과 범위, 대응 및 보고체계 부문을 포함하도록 한다.
- ⑤ 교내외 실습과 관련한 안전관리에는 감염, 학생안전사고, 시설물 안전사고, 도난 및 파손, 환자안전관리 부문을 포함하도록 한다.

제7조(안전사고 및 인권침해 대응)

- ① 안전사고 발생 즉시 비상연락망 체계에 따라 초동대응 조치를 한다.
- ② 실습교육 시에 인권침해가 발생하였을 경우 대학 학칙에 준하여 조치한다.
- ③ 실습지도교원은 사고 내용 및 정도에 따라 대학과 학과의 안전관리 매뉴얼에 따라 적절한 대응 및 필요시 응급조치를 실시한다.
- ④ 실습생은 실습기간 중 인권 및 성희롱·성폭력 상황에 노출되었다고 판단되면, 즉시 실습지도교원에게 보고한다.
- ⑤ 실습지도교원은 사전 예방 및 사고 정도에 따라 사고원인 파악 및 대응 대책 등을 강구한다.
- ⑥ 학과는 교내외 실습 중 인권 및 성희롱·성폭력 관련 문제가 발생하였을 경우, 비상연락 및 보고체계에 따라 대처한다.
- ⑦ 인권 및 성희롱·성폭력 문제로 인해 실습이 불가능할 경우, 대학의 학사운영지침, 간호학과 운영지침 및 교수회의 결정사항에 따른다.

제8조(실습생 의무) 실습생은 다음의 각 호의 사항을 준수하여야 한다.

- ① 본 대학 학칙 및 학점인정 시행세칙, 실습기관에서 요구하는 제규정 및 안전관리 규정을 준수하여야 한다.
- ② 임상실습을 통하여 알게 된 개인정보, 실습기관 및 환자의 기밀사항, 의료진과 환자 간의 모든 대화 및 행위 일체의 내용을 누설해서는 안 된다.
- ③ 실습생은 환자와의 관계에 있어 간호교육 목적 이외의 신체적 접촉이 있어서는 안 되며, 성폭력·성희롱에 따른 가해자가 되어서는 안 된다.
- ④ 실습생은 실습기간 중 서로 간 인권을 존중하고, 물리적, 정신적, 언어 및 성적 폭력은 삼간다.
- ⑤ 실습생은 실습기관의 현장지도자 및 교직원들의 권위를 존중하며 기본적인 예의를 지킨다.
- ⑥ 실습생은 실습하면서 알게 된 의료진이나 환자에 대한 인권을 보호한다.
- ⑦ 실습생은 부주의로 인한 사고(주사침 찔림 사고 등)가 발생하지 않도록 안전수칙을 준수하고, 사고 예방을 위해 최선을 다한다.
- ⑧ 실습생은 감염병 예방수칙을 철저히 준수하고, 실습기관의 요청에 따라 실습 전 선별검사 및 예방접종을 수행한다.

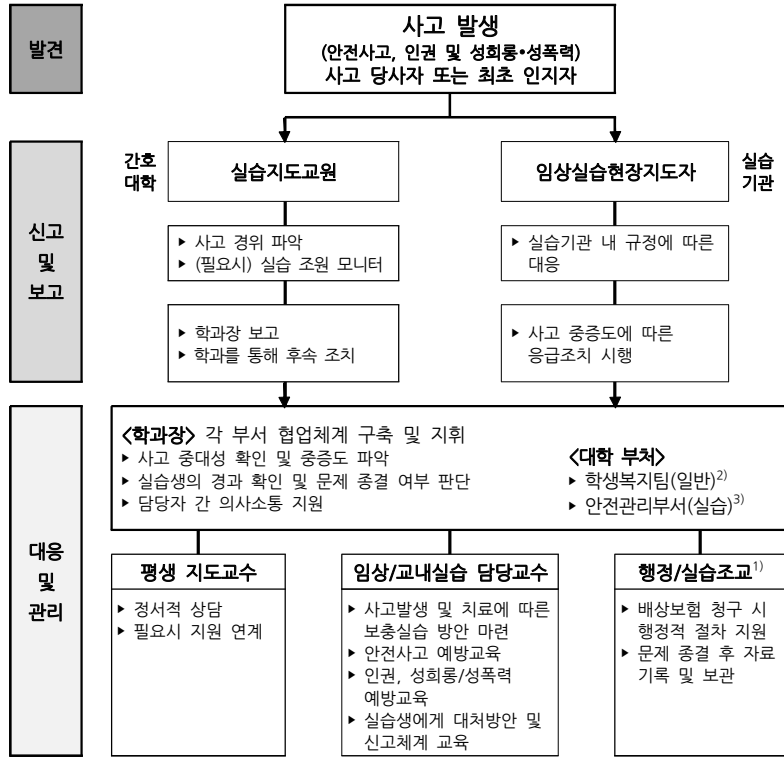
- ⑨ 교내외 실습 도중 사고 등이 발생하였을 경우, 학생은 비상연락망 체계에 따라 연락을 하여야 한다. <별표 1>
- ⑩ 실습생은 기타 실습기관의 요청이나 실습운영위원회에서 결의한 사항을 따른다.

제9조(징계) 실습생의 의무를 준수하지 않을 경우 학생지도위원회에 상정토록 하며, 사안에 따라 학과 교수회 결의 및 본 대학 학칙에 근거하여 징계처분토록 한다.

제10조(기타) 교내외 실습 안전관리 및 인권 등에 관하여 본 운영지침에 규정되지 않은 사항은 실습운영위원회에서 심의한다.

<별표 1> 간호학과 비상연락망 체계

비상연락 및 보고체계



- 1) **학과 사무실(02-3399-1593)**
 - 실습 외 일반 안전사고 발생 시 학생복지팀 인계
 - 실습 관련 안전사고 발생 시 안전관리부서 인계
 - 배상보험 청구를 위한 서류 및 절차 안내
 - 2) **학생복지팀(02-3399-3223)**
 - 보험처리(사고경위서 · 재학증명서 · 통장사본 · 신분증 사본 · 진단서 · 진료영수증 등)
 - 학생 계좌 지급
 - 3) **안전관리부서(02-3399-3468)**
 - 보험처리(사고경위서 · 재학증명서 · 통장사본 · 신분증 사본 · 진단서 · 진료영수증 등)
 - 학생 계좌 지급
- ※ 대학 외 장소에서 발생한 사고는 대학의 보험처리 대상에서 제외될 수 있음

<별표 2> 간호학과 사고보고서

사 고 보 고 서

학과장		담당교수	
월/ 일	월/ 일	월/ 일	월/ 일

사고 일시	년 월 일 :		
사고 장소			
사고 당사자	성명(학번)	연락처	
사고 목격자	성명(학번)	연락처	
사고 종류			
사고 내용 및 피해 내용 (제3자가 알 수 있도록 '육하원칙'에 의해 상세히 기록)			
사고 후 조치 및 향후 대책			

상기 실습생의 사고 내용을 위와 같이 보고합니다.

날 짜 : 년 월 일
실 습 생 : (인)

시뮬레이션 실습 운영지침

제1조(목적) 본 운영지침은 간호대학 간호학과(이하 “학과”)의 시뮬레이션 실습에 필요한 사항을 규정함으로써 학생의 시뮬레이션 실습교육을 체계적으로 운영하는 데 목적이 있다.

제2조(정의) “시뮬레이션 실습”은 임상 현장에서 발생가능한 상황을 시나리오로 개발하여 학생이 사람과 유사한 생리학적 반응을 보이는 시뮬레이터 또는 표준화 환자를 활용하여 간호문제해결을 위한 간호를 수행하고, 그 과정에 대한 디브리핑을 통해 임상 지식과 간호술을 습득하는 실습을 말한다.

제3조(총괄 사항) 결석, 지각, 조퇴 시는 반드시 사전에 실습지도교원에게 보고하며, 총괄 사항의 평가 기준은 다음 각 항과 같다(본 대학 학칙 시행세칙 제10장 제1조에 기준 한다).

- ① 복장준비 완료 후 교육 시작 5분 전에 교육 장소에 도착하도록 한다.
- ② 10분 이상의 지각은 결석으로 간주하며, 3회 지각을 1회의 무고결석으로 간주한다. 시간 중의 2회의 조퇴는 1회의 무고결석이 된다.
- ③ 출석 확인 후 실습지도교원의 허락 없이 실습지를 이탈할 경우 결석으로 처리한다.
- ④ 본 대학의 학칙 시행세칙 제10장 제1조에 따라 유고결석을 허락하며, 반드시 증빙서류를 실습지도교원에게 제출한다. <교내실습 운영지침 제2조 제5항 참조>
- ⑤ 대학에서 인정하는 유고결석으로 본인이 입원한 경우에는 무 감점, 무 보충으로 한다. 증빙서류로 진단확인서와 입원확인서를 실습지도교원에게 제출한다. 단, 진료확인서와 약처방전은 인정하지 않는다.
- ⑥ 학교행사 참여, 취업을 위한 면접, 건강검진, 예비군 훈련 등으로 인한 유고결석은 사전에 학과에서 공문 처리하여 실습지도교원에게 연락을 취한 경우만 가능하다.
- ⑦ 유고결석 인정사유에 해당하지 않는 결석자의 경우, 별도로 보충실습을 수행할 수 있다.

제4조(구성원)

- ① 시뮬레이션 운영을 위한 구성원은 Coordinator, Operator, Instructor, 실습조교 등이 있다.
- ② Coordinator는 시뮬레이션 실습 전반을 총괄한다.
- ③ Operator는 시뮬레이션 구동을 담당한다.
- ④ Instructor는 시뮬레이션을 운영하는 실습지도교원이 담당하며, 해당 교과목의 학습성과를 평가하고 관리한다.
- ⑤ 실습조교는 시뮬레이션 실습 운영을 위한 물품 및 준비를 지원한다.

제5조(시뮬레이션 운영)

- ① 시나리오를 활용하여 사전 브리핑, 시나리오 기반 시뮬레이션 수행, 디브리핑으로 운영한다.
- ② 실습지도교원은 전공 교과목과 관련된 모듈(시나리오)을 개발하여 시뮬레이션 실습을 운영한다.
- ③ 시뮬레이션 구동 시 학생 수는 4명 이하로 하는 것을 원칙으로 한다.
- ④ 시뮬레이션 실습과 연계한 핵심간호술 평가 항목 및 운영은 실습운영위원회에서 결의한다.

제6조(표준화 환자) 시뮬레이션 실습을 위해 훈련된 표준화 환자는 예산 범위 내에서 활용할 수 있으며, 실습운영위원회의 결의에 따라 비용을 지급한다.

제7조(개인정보보호)

- ① 실습교육과 디브리핑을 목적으로 비디오 녹화 장치를 사용할 수 있다.

- ② 개인정보 보호법 제15조 ‘개인정보의 수집 및 이용’과 제17조 ‘개인정보의 제공’을 준수한다.
- ③ 실습지도교원은 영상 녹화에 대하여 실습생에게 사전 공지하고 개인정보보호를 위해 서면동의를 받아야 한다.
- ④ 시뮬레이션 실습에서 촬영되는 실습내용은 교육목적외로만 활용하여야 하며 이를 타인에게 양도할 수 없다.

제8조(유의사항) 실습생은 시뮬레이션 실습 시 다음 각 항의 내용을 숙지하고 수행한다.

- ① 실습 중 긴급사항은 즉시 실습지도교원에게 보고한다.
- ② 실습 중 부주의로 인한 사고(주사침 찔림 사고 등)가 발생하지 않도록 유의하며, 만약의 경우 발생 시에는 신속히 실습지도교원에게 알린다.
- ③ 인체모형 시뮬레이터는 글러브를 착용한 후 사람을 대하듯 조심해서 다루도록 한다.
- ④ 지정된 탈의실에서 실습 복장을 갖추고, 소지품(가방 포함)은 사물함에 보관하며 귀중품은 가져오지 않는다.
- ⑤ 실습교육 중 개인적인 용도로 휴대전화를 사용하지 않는다.
- ⑥ 원칙적으로 모든 음식물 또는 음료의 반입을 금한다.
- ⑦ 실습실에서 사용한 물품과 기구는 사용 후에 손상성 폐기물, 의료폐기물, 일반쓰레기, 재활용품 등 분리수거를 철저히 수행한다.
- ⑧ 기타 감염병 예방 및 확산 방지를 위해 실습실 안전관리 운영지침을 숙지하고 준수한다.

제9조(점검) 코디네이터는 인체모형 시뮬레이터를 년 1회 이상 점검을 실시하며, 본 간호대학의 실험·실습기자재 관리 운영지침을 따른다.

제10조(기타) 기타 시뮬레이션 실습 운영과 관련된 사항은 실습운영위원회 심의 및 학과 교수회를 거쳐 결의한다.