

중독연계전공 요람

성과기반 교육과정 2017~2018



삼육대학교
SAHMYOOK UNIVERSITY

SAHMYOOK UNIVERSITY

Education

manifesto

교훈

진리·사랑·봉사

삼육인의 상

진리와 사랑의 봉사자

표어

사람을 변화시키는 교육
세상을 변화시키는 대학

SAHMYOOK
UNIVERSITY

교육이념

삼육대학교는 제철일안식일예수재림교의 교육이상에 따라 지성과 영성과 신체의 균형진 발달 위에 숭고한 기독교 신앙과 창의적이고 실제적인 전문 지식을 겸비한 인재를 양성하여 그들로 하여금 현세에서 행복한 생활을 영위하고, 진리와 사랑과 봉사의 정신으로 이웃과 세계와 천연계의 평화로운 삶에 이바지하며, 나아가서는 내세에서 영원한 생명을 향유하게 하는 것을 교육이념으로 한다.

교육목적

삼육대학교는 대한민국과 우리 대학교의 교육이념에 따라, 기독교세계관을 바탕으로 한 학문의 수월성 교육과 전인적 인성교육을 균형지게 실시하여 “미션(Mission), 비전(Vision), 열정(Passion)을 지닌 창의적 지식인”을 양성하는 “삼육 MVP교육”을 교육목적으로 한다.

교육목표

- 지성과 영성과 신체의 균형진 발달을 도모하는 전인적 인간 육성
- 건전한 인성과 사회윤리 및 폭넓은 문화적 소양 함양
- 성경진리에 기초한 기독교세계관에 따른 인류애와 환경 보존의식 함양
- 전문 지식과 실용 기술을 갖춘 창의적 지식인 육성
- 정보화 시대를 선도할 수 있는 정보처리 능력 함양
- 세계화 시대에 능동적으로 참여할 수 있는 국제적 식견과 언어 능력을 지닌 글로벌 리더 육성
- 인도주의적 가치관과 세계 시민 정신을 지닌 지구촌 봉사자 육성

SAHMYOOK UNIVERSITY

Education manifesto

SAHMYOOK
UNIVERSITY

contents

중독연계전공 요람
성과기반 연계과정

SAHMYOOK UNIVERSITY

I. 연계전공	
연계전공 소개	8
중독 연계전공 인재상	8
교육목적	8
교육목표	8
핵심역량	8
학습성과	9
II. 연혁	
제1차년도	10
제2차년도	12
제3차년도	14
III. 조직도표	
특성화 운영조직도	16
특성화 회의조직도	17
IV. 제위원회	
제위원회 규정	20
교육과정운영위원회 규정	22
V. 중독연계교수진	23
VI. 학사	
연계전공관련 프로그램 및 기타지원	30
연계전공 교육과정 특색	35
현장실습 운영지침	38
VII. 2017년 입학생 교육과정	
학과별 연계전공 교육과정	42
VIII. 교과목 소개	45
IX. 장학금	
중독연계장학금	54
본교 장학 세부시행규칙	56
장학금지급 규정	61
X. 학과별 교육과정 로드맵	63
XI. 2017년도 학사력	73

SAHMYOOK UNIVERSITY

Education manifesto

중독연계전공 요람
성과기반 교육과정
2017~2018

- I. 연계전공
- II. 연혁
- III. 조직도표
- IV. 제위원회

연계전공 소개

3개 이상의 학과(부)가 학문 영역을 유기적으로 통합한 후 새로운 교과과정을 통하여 연계전공과 관련한 이론 및 실무에 관한 전공과목을 집중적으로 교육함으로써 다양성과 통합성을 지닌 창의적 인재를 양성하기 위한 과정이다.
건강과학특성화를 강조하고 있는 본 대학교의 교육목표에 따라 간호학과, 물리치료학과, 보건관리학과, 상담심리학과, 약학과가 연합하여 사회과학과 자연과학의 융합과 통합을 통해 미래사회에 절실히 필요한 건강과학분야의 창의적인 인재를 양성하고자 「중독심리전공」과 「중독재활전공」의 연계전공을 개설하여 공동으로 운영한다.

중독 연계전공 인재상

‘건강과학 창의적 인재: 근거기반실무(EBP) 중독전문가’
비판적 창의적사고 능력을 갖춘 자
중독분야 실무 수행능력을 갖춘 자
통합적 실천능력을 갖춘 자
의사소통능력과 리더십을 갖춘 자

교육목적

물질중독과 행위중독을 포함하는 중독문제에 대한 제반 이론과 실습을 통해 창의적인 근거기반 실무능력을 갖춘 중독예방, 중독상담 및 중독중재 분야의 전문가를 양성한다.

교육목표

1. 다양한 물질 및 행위중독에 대한 창의적 근거기반 탐구능력을 함양한다.
2. 중독개입 기획능력을 형성한다.
3. 비판적, 창의적 사고를 바탕으로 중독에 관한 지식과 중독개입 기술의 통합 및 적용 능력을 형성한다.
4. 글로벌 보건의로 환경에서 능동적으로 중독분야 전문가 역량을 발휘한다.

핵심역량

1. 근거기반 탐구수행능력
2. 중독개입 기획능력
3. 통합적 실천능력
4. 의사소통능력
5. 리더십

교육목표	학습성과	학습성과
1. 다양한 물질 및 행위중독에 대한 창의적 근거기반 탐구능력을 함양한다.	→	1. 졸업생은 중독에 관한 이론과 실무 현장에서 중독문제를 확인하고 근거기반 연구를 계획하여 수행한다(근거기반 탐구능력).
2. 중독개입 기획능력을 형성한다.	→	2. 졸업생은 중독에 관한 전공지식에 근거하여 중독현상과 중독문제에 대한 중재방법을 계획한다(중독개입 기획능력).
3. 비판적, 창의적 사고를 바탕으로 중독에 관한 지식과 중독개입 기술의 통합 및 적용능력을 형성한다.	→	3. 졸업생은 전문가적 태도, 중독에 관한 지식, 중독 개입 기술을 실무에 통합하여 문제해결능력을 구현한다(통합적 실천능력).
4. 글로벌 보건의로 환경에서 능동적으로 중독분야 전문가 역량을 발휘한다.	→	4. 졸업생은 중독문제 해결을 위한 다학제적 분야간 협력과 중독자 및 가족들과의 관계에서 효율적인 의사소통기술을 적용한다(의사소통능력). 5. 졸업생은 중독현상 및 문제를 해결하기 위해 능동적으로 리더십을 발휘한다(리더십).

건강과학특성화(중독)사업단 연혁

1) 제1차년도 (2014. 07 ~ 2015. 02)

- 2014. 07. 수도권 대학 특성화(CK-II) 사업에 선정되어 연간 17억3천2백만원씩 5년간 총 86억원을 지원받게 되다.
- 2014. 07. 천성수 교수가 건강과학특성화(중독)사업단장으로 임명되다.
- 2014. 07. 간호학과, 물리치료학과, 보건관리학과, 상담심리학과 및 약학과 등 5개의 학과가 연계한 중독심리 연계전공과 중독재활 연계전공을 개설하다.
- 2014. 07. 특성화 사업단 사업팀장(안기훈)을 선임하고 사업전담교수 2인(이금선, 윤미은)과 전담연구원 2인(윤선미, 최봉희) 및 행정전문인력 2인을 채용하다.
- 2014. 08. 특성화 사업의 추진을 위해 일반적인 행정 의사결정을 위한 특성화위원회와 교과과정 의결기구인 교과과정운영위원회를 두고 교수교육개발팀, 교육과정개발팀, 학생역량개발지원팀, 산학협력개발지원팀 및 교육환경개발지원팀 등 5개 팀을 구성하다.
- 2014. 08. 특성화학과 교수 및 직원들을 대상으로 하여 '특성화 사업에 대한 이해와 추진 방법 및 절차'에 대한 워크숍을 진행한다.
- 2014. 08. 알코올 중독치료 전문병원인 다사랑 중앙병원과 교류협력을 위해 양해각서(MOU)를 체결하다.
- 2014. 09. 건강과학특성화(중독)사업단의 웹사이트(<http://cass.syu.ac.kr>)를 구축하다.
- 2014. 09. 독일 베를린 중독센터(Fachstelle für Suchtprävention Berlin gmbH)와 국제 교류협력을 위해 양해각서(MOU)를 체결하다.
- 2014. 09. 제1회 국내특강을 '중독심리 및 재활 개괄', '중독의 현실', '중독의 해결방안'이라는 주제로정성진(상담심리학과), 이금선(특성화 사업단), 윤미은(특성화 사업단)을 강사로 초청하여 진행한다.
- 2014. 09. 독일의 쾰른 가톨릭대학교 응용과학부(Katholische Hochschule Nordrhein - Westfalen) 중독학과와 국제교류협력을 위해 양해각서(MOU)를 체결하다.
- 2014. 09. 제1회 중독교육과정 워크숍을 특성화학과 교수 및 직원들을 대상으로 '중독연계 전공 교과에 대한 이해'라는 주제로 고태희(한국생산성본부), 김일욱(간호학과), 박애란(한국도박문제관리센터), 최삼욱(울지대학교 중독재활복지학과)을 강사로 초청하여 진행한다.
- 2014. 09. 울지대학교 강남을지병원과 교류협력을 위해 양해각서(MOU)를 체결하다.
- 2014. 09. 태국건강증진원(Tai Health Promotion)과 국제교류협력을 위해 양해각서(MOU)를 체결하다.
- 2014. 10. 건강과학특성화사업 설명회를 개최하다.
- 2014. 10. 제1회 국내세미나를 '현대인의 정신건강과 대한민국 중독정책'이라는 주제로 신영철(강북삼성병원 정신건강의학과), 최진선(보건복지부 정신건강정책과), 김선민(Loma Linda Healthcare System)을 강사로 초청하여 진행한다.
- 2014. 10. 제2회 국내특강을 '인터넷/스마트폰 중독 뇌 들여다보기'라는 주제로 이재원(강남을지병원 중독 브레인센터)을 강사로 초청하여 진행한다.
- 2014. 10. 제3회 국내특강을 '중독전문가를 위한 Brain Shower(광고로 배우는 공감 커뮤니케이션)'이라는 주제로 김건호(서울시청 소통전략실 카피라이터)를 강사로 초청하여 진행한다.
- 2014. 10. 제4회 국내특강을 '임신수유와 중독'이라는 주제로 한정렬(가톨릭 관동의대, 한국마더세이프 전문상담센터장)을 강사로 초청하여 진행한다.
- 2014. 10. 한국마약퇴치운동본부와 교류협력을 위해 양해각서(MOU)를 체결하다.
- 2014. 11. 국가자격인증기관인 한국생산성본부(KPC)와 교류협력을 위해 양해각서(MOU)를 체결하고 중독전문가 관련 국내자격 및 교육프로그램을 개발하다.

- 2014. 11. 제5회 국내특강을 '음란물 중독'이라는 주제로 신성만(한동대학교 상담심리사회복지학과)을 강사로 초청하여 진행한다.
- 2014. 11. 제1회 글로벌 명사특강 및 제2회 중독교육과정 워크숍을 독일 쾰른대학 응용과학부 중독학과장인 Michael Klein을 초청하여 진행한다.
- 2014. 11. 제3회 중독교육과정 워크숍을 '성과기반 교육과정'이라는 주제로 박주현(울산대학교 의과대학)을 강사로 초청하여 진행한다.
- 2014. 11. 중독연계전공생 대상 UCC, CASS로고송, 동아리활동, 중독예방교육발표 경진대회를 실시하다.
- 2014. 12. 중독창의 공모장학금 사업 중 수기 및 체험사례 공모 후 수상과 영어 스피치 경진대회를 실시하다.
- 2014. 12. 제6회 국내특강을 '간접흡연과 건강'이라는 주제로 이기영(서울대학교 보건대학원)을 강사로 초청하여 진행한다.
- 2014. 12. 국제중독연구기관협의회(ICARA)와 국제교류협력을 위해 양해각서(MOU)를 체결하다.
- 2014. 12. 제7회 국내특강을 '부의 격차보다 무서운 것은 꿈의 격차이다'라는 주제로 전영구(한국마약퇴치운동본부 이사장)를 강사로 초청하여 진행한다.
- 2014. 12. 제2회 글로벌 명사특강을 미국의 Chang-Ho Ji(La Sierra University)를 강사로 초청하여 진행한다.
- 2014. 12. 체계적이고 전문적인 중독교육을 위하여 중독심리실습실 및 중독재활실습실을 구축하다.
- 2015. 01. 학생 동계 해외연수 사업을 위해 중독연계전공생 57명을 선발하여 미국 ACTS, 미국 THS, 독일 베를린 중독센터 및 싱가포르 NAMS에서 연수를 진행한다.
- 2015. 01. 중독연계전공과목인 중독약리학 및 중독식이요법을 블랜드드 및 산학협력 블랜드드러닝 콘텐츠로 개발하다.
- 2015. 01. 제1회 국제세미나를 'Building Capacity in Addiction Studies: International Collaboration in Education and Research'라는 주제로 미국의 Thomas F. Babor(University of Connecticut, School of Medicine, Farmington), 핀란드의 Kerstin Stenius(National Institute for Health and Welfare, Nordic Centre for Welfare and Social Issues) 및 슬로베니아의 Matej Košir(Institute UTRIP)를 강사로 초청하여 진행한다.
- 2015. 01. 한국생산성본부와 공동으로 중독상담전문가 교육 및 검정시험을 진행하여 73명의 합격자를 배출하다.
- 2015. 02. 제3회 글로벌 명사특강을 '세계보건기구의 중독대응 프로그램 현황과 글로벌 협력'이라는 주제로 미국 PAHO의 Maristela G. Monteiro를 강사로 초청하여 진행한다.
- 2015. 02. 세계보건기구 PAHO와 인턴십 프로그램 개발 및 파견에 합의(천성수)하다.
- 2015. 02. 신경과학 교재를 개발하다.
- 2015. 02. '청소년을 위한 흡연예방 및 금연프로그램'을 개발하다.
- 2015. 02. 중독진단실습 프로그램을 완성하고 중독심리진단실습교재를 개발하다.
- 2015. 02. 성과기반교육과정 개발계획에 따른 직무분석을 완료하여 성과기반 교육과정을 개발하다.
- 2015. 02. 산학연계 교과개발과 산학연맞춤 중독실습지침서를 개발하다.
- 2015. 02. 첨단강의실을 국제교육관 123호에 구축하다.

2) 제2차년도 (2015. 03 ~ 2016. 02)

- 2015. 04. 제2차년도 건강과학특성화(중독)위원회 조직을 개편하다.
- 2015. 04. 제2차년도 제1회 국제특강을 '세상을 변화시키는 커리어와 인간의 생로병사 및 유전자'라는 주제로 이준원(University of Loma Linda)을 강사로 초청하여 진행한다.
- 2015. 04. 제2차년도 제1회 중독교육과정 워크숍을 '한국과 미국의 중독전문가 양성교과과정과 중독전문가의 직무분석'이라는 주제로 오복자(간호학과), 서경현(상담심리학과) 및 이준원(University of Loma Linda)을 강사로 초청하여 진행한다.
- 2015. 05. 제2차년도 제1회 국내세미나를 '알코올 중독 치유모델'과 '알코올중독 공동의존에 대한 이해'를 주제로 각각 조성민(마음산책 심리상담센터장)과 이혜정(카프 이용센터장)을 강사로 초청하여 진행한다.
- 2015. 05. 제2회 국제특강을 'Cultivation Theory and Substance Abuse'라는 주제로 Maxine New-well(Asia-Pacific International University 태국)을 강사로 초청하여 진행한다.
- 2015. 05. 2015년도 1학기 글로벌우수장학 경진대회와 창의공모장학 경진대회를 실시하다.
- 2015. 05. 이지브레인트와 교류협력을 위해 양해각서(MOU)를 체결하다.
- 2016. 06. 의정부 힐링스병원과 교류협력을 위해 양해각서(MOU)를 체결하다.
- 2016. 06. 구리 보건소 및 정신건강증진센터와 교류협력을 위하여 양해각서(MOU)를 체결하다.
- 2015. 06. 제2차년도 제1회 국내 명사특강을 '중독상담을 위한 의사소통'이라는 주제로 박용천(한양대학교 의과대학 정신건강의학과)을 강사로 초청하여 진행한다.
- 2015. 06. 제2회 중독교육과정 워크숍을 '학습성과기반 수업계획서'라는 주제로 박주현(울산대학교 의과대학)을 강사로 초청하여 진행한다.
- 2015. 06. 제2차년도 제1회 국제세미나를 개최하다. 미국 David Jernigan(Johns Hopkins University), 스코틀랜드 Niamh Fitzgerald(University of Stirling), 체코 Michal Miovsky(Charles University), 미국 Barbara J. Lui(THS) 및 이태선(ACTS)을 강사로 초청하여 'Strategies and Interventions to Reduce Alcohol-Related Harms', 'Networks and Programs of the UK Centre for Tobacco and Alcohol Studies: Implementation and Collaboration', 'Development of National Prevention System for Schools in Czech Republic through Addiction Study Programs of Charles University', 'Counselor Characteristics and Training Needs for Clients with Co-Occurring Disorders', 'Break Through cultural denial of alcoholism: Based on DSM-5'라는 주제로 진행한다.
- 2015. 07. 건강과학특성화(중독)사업단의 영문 웹사이트를 구축하다.
- 2015. 08. 학생 하계 해외연수 사업을 위해 중독연계전공생 32명을 선발하여 미국 시애틀 THS(16명 참여)와 독일 베를린 중독센터(16명 참여)에서 연수를 진행한다.
- 2015. 08. 독일 베를린 중독센터에 학생 1명을 선발 및 배정하여 하계 인턴십 프로그램을 진행한다.
- 2015. 09. 체코 Charles University와 국제교류협력을 위해 양해각서(MOU)를 체결하다.
- 2015. 09. 제3회 국제특강을 '중독 행위에 관한 신경생물학 및 후성유전자학적 이해와 신경 심리학적 해결방안'이라는 주제로 이승현(북텍사스주립대 의과대학)을 강사로 초청하여 진행한다.
- 2015. 09. 대학특성화사업 수도권역 포럼에서 우수사례(지역사회 산업연계)를 발표하다.
- 2015. 09. 다사랑병원(알코올전문병원)과 산학연 교육과정을 운영하다.
- 2015. 10. 스코틀랜드 Sterling University와 국제교류협력을 위해 양해각서(MOU)를 체결하다.
- 2015. 10. 광진/창동 인터넷 중독예방센터와 교류협력을 위해 양해각서(MOU)를 체결하다.
- 2015. 10. 제2회 국제세미나를 진행한다. 미국의 Edward Phillips(Harvard University), David Mee-Lee(The Change Companies) 및 홍콩의 James Wu(Hong Kong Adventist Hospital)를 강사로 초청하여 'The Four Pillars of Lifestyle Medicine: Knowledge, Skills, Tools & Self-

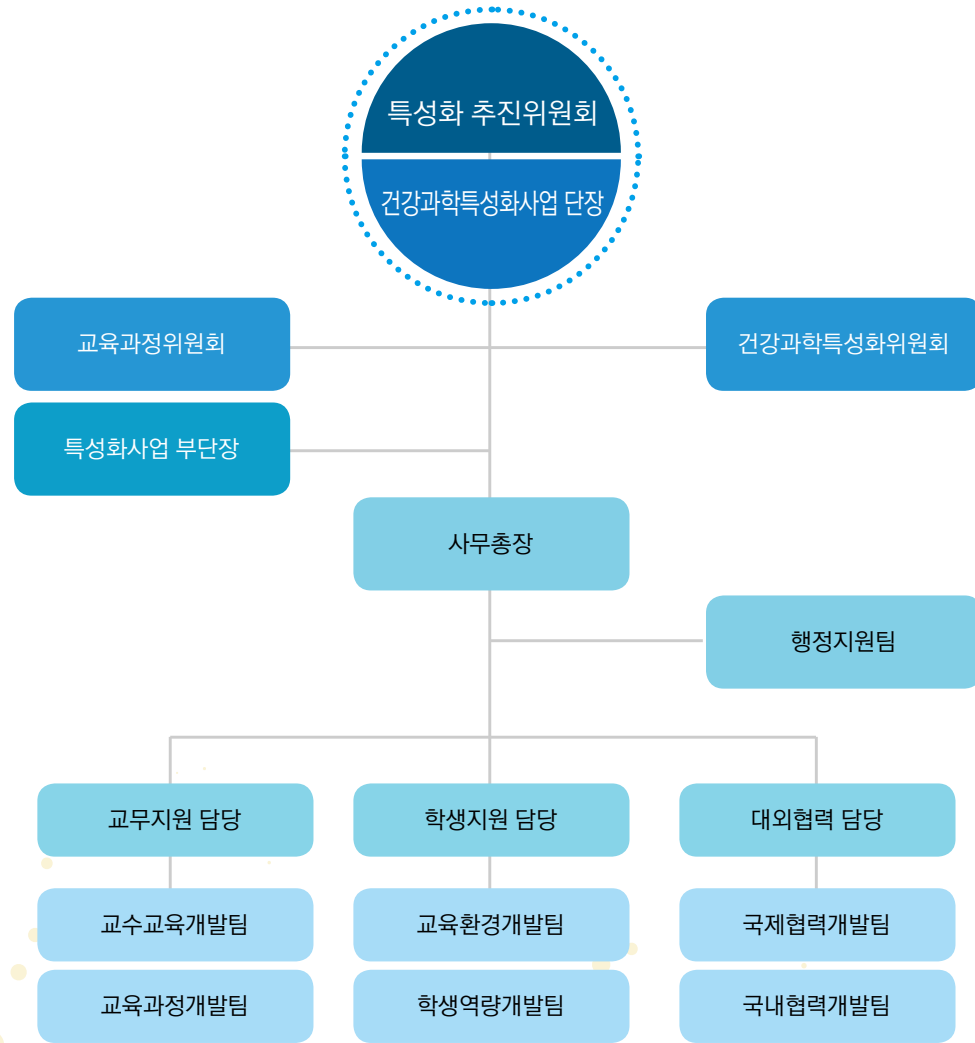
- care', 'Transforming Lives: Getting Serious about Addiction and How The ASAM Criteria Help' 및 'Leadership in Lifestyle Medicine as a crucial solution to addiction'이라는 주제로 진행한다.
- 2015. 10. 제3회 중독교육과정 워크숍을 'ASAM Criteria 및 적용'이라는 주제로 미국 David Mee-Lee를 강사로 초청하여 진행한다.
- 2015. 11. 제1회 국내 명사특강을 '의약품 안전관리'라는 주제로 구본기(한국의약품안전관리원장)와 '청소년 중독문제'라는 주제로 김승천(전 한국청소년복지사업개발원 미디어중독예방센터)을 강사로 초청하여 진행한다.
- 2015. 11. 15학년도 2학기 글로벌우수장학 경진대회와 창의공모장학 경진대회를 실시하다.
- 2015. 11. 제2회 국내세미나를 '도박중독의 이해와 대처' 및 '도박중독 치료 사례'라는 주제로 권선중(침례신학대학교 상담심리학과)과 김경진(한국 도박문제관리센터)을 강사로 초청하여 진행한다.
- 2015. 11. 일본 국립 쿠리하마병원 의료중독센터와 국제교류협력을 위해 양해각서(MOU)를 체결하다.
- 2015. 12. 한국생산성본부와 공동으로 중독상담전문가 교육 및 검정시험을 진행하여 33명의 합격자를 배출하다.
- 2015. 12. 제4회 국제특강을 '우울증과 불안증 회복'과 'Disorders of the Brain'이라는 주제로 미국 Weimar College 총장 Neil Nedley 박사 부부를 강사로 초청하여 진행한다.
- 2015. 12. 제4회 중독교육과정 워크숍을 '중독과 전두엽, 중독회복을 위한 중요한 역할'이라는 주제로 미국 Weimar College 총장 Neil Nedley 박사를 강사로 초청하여 진행한다.
- 2015. 12. 미국 ACTS, THS 및 SCC(Seattle Central College)와 국제교류협력을 위해 양해각서(MOU)를 체결하다.
- 2015. 12. 슬로베니아 중독예방센터(UTRIP)와 국제교류협력을 위해 양해각서(MOU)를 체결하다.
- 2015. 12. 27개의 산업현장과 중독기관 등의 우수중독관련 기관장을 초청하여 중독기관 간의 네트워킹 수업을 목표로 '만남의 장' 행사를 진행한다.
- 2015. 12. 미국 시애틀 THS와 로스앤젤리스 AADAP에서 5명의 학생이 해외실습을 진행한다.
- 2015. 12. 동계 인턴십 프로그램을 독일 베를린 중독센터에 학생 1명, 미국 UC Berkly에 학생 1명을 선발 및 배정하여 진행한다.
- 2016. 01. 학생 동계 해외연수 사업을 위해 중독연계전공 학생 46명을 선발하여 싱가포르 NAMS(27명 참여)와 일본 국립 쿠리하마병원(19명 참여)에서 연수를 진행한다.
- 2016. 01. 영국 UKCTAS와 국제교류협력을 위하여 양해각서(MOU)를 체결하다.
- 2016. 01. 제3회 국제세미나 및 국제자격교육을 진행한다. Zarnie Khadjesari(Bristol King's College, UKCTAS 알코올 리서치 연구팀), Daisy Thompson-Lake, Joanne Cranwell 및 Olivia Maynard를 강사로 초청하여 '담배/알코올 중독 중재'라는 주제로 진행한다.
- 2016. 02. 학교기업과 연계하여 컴퓨터활용 실습실을 구축하다.
- 2016. 02. 제2차년도 특성화사업 평가 및 제3차년도 사업계획을 위한 사업단 상반기 워크숍을 개최하다.
- 2016. 02. 산학연계 교재 '중독 치료 및 상담'을 개발하다.
- 2016. 02. 중독약리학, 중독상담학개론, 중독상담전문가 교재를 개발하다.
- 2016. 02. 한국마약퇴치운동본부와 '실습지침서'를 개발하다.
- 2016. 02. 신경과학, 중독심리학개론, EBP방법론의 블랜디드 러닝 교재를 개발하다.
- 2016. 02. 중독연계전공 요람 제1차 개정본을 완성하다.
- 2016. 02. 한국생산성본부와 공동으로 중독상담전문가 교육 및 검정시험을 진행하여 16명의 합격자를 배출하다.
- 2016. 02. 연계전공 졸업생 27명을 배출하다.

3) 제3차년도 (2016. 03 ~ 2017. 02)

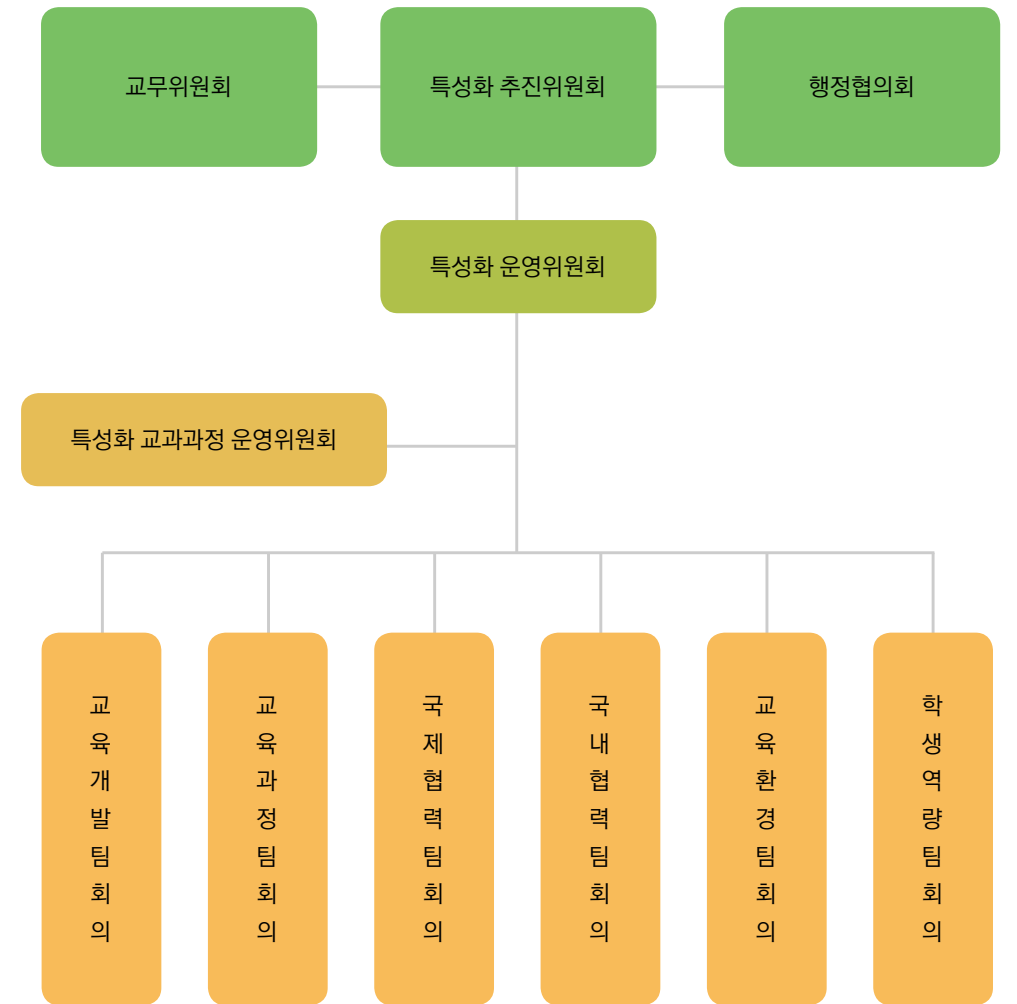
- 2016. 03. 제3차년도 특성화 사업단 조직을 개편하다.
- 2016. 03. 특성화사업 전담교수로 김혜린(약학과), 박종환(상담심리학과)을 임용하다. 대학본부에서 박주영을 특성화사업단 부팀장으로 임명하다.
- 2016. 03. 연계부전공제도를 도입하다.
- 2016. 04. 건강과학특성화(중독)사업단 자체 중간평가를 실시하다.
- 2016. 04. 국가 평생교육진흥원 K-MOOC 사업(온라인 공개강좌)에 중독상담(서경현) 과목이 선정되다.
- 2016. 05. 수도권 대학특성화(CK-II)사업의 2차년도 중간평가보고서를 작성, 교육부와 연구재단에 제출하여 중간평가를 받아 계속지원대학에 선정되다.
- 2016. 05. 16학년도 1학기 글로벌우수장학 경진대회와 창의공모장학 경진대회를 실시하다.
- 2016. 06. 제3차년도 제1회 국제세미나를 개최하다. 미국의 Thomas Babor(University of Connecticut)와 Vladimir B. Poznyak(WHO) 및 Bill McGlynn(National Institute of Health), 뉴질랜드의 Peter Adams(University Of Auckland)와 David Alexander Leonard Newcombe(알코올과 마약 연구소), 독일의 Gerhard Bühlinger(Dresden University), 체코의 Roman Gaberhelik(Charles University), 주세진(남서울대) 및 천성수(삼육대)를 강사로 초빙하여 'Building Capacity and Competency in Addiction Studies'이라는 총주제로 세미나를 진행하다.
- 2016. 06. 제3차년도 제1회 중독교육과정 워크숍을 국제세미나에 참석한 외국인 강사들을 초청하여 진행하다.
- 2016. 06. 중독 국제자격증 ICARA 교육 및 국내 중독상담전문가 자격교육프로그램을 운영하다.
- 2016. 06. 한국생산성본부와 공동으로 중독상담전문가 교육 및 검정시험을 진행하여 10명의 합격자를 배출하다.
- 2016. 07. 제2대 건강과학특성화(중독)사업단장으로 강태진(약학과) 교수가 임명되다.
- 2016. 07. 건강과학특성화(중독)사업 보직자를 변경하다. 부단장: 서경현(상담심리학과), 김일욱(간호학과), 유재현(보건관리학과)과 사무총장: 정성진(상담심리학과). 대학본부에서 사업팀장으로 박상진을 임명하다.
- 2016. 07. 건강과학특성화(중독)사업단 운영위원을 다음과 같이 변경하다. 의장: 강태진, 서기: 정성진, 위원: 김일욱, 박상진, 서경현, 손애리, 송영천, 이승원, 유재현, 이금선, 임종은, 한숙정 / 초청위원: 김혜린, 박종환, 류재권, 조상연.
- 2016. 07. 제3차년도 특성화 사업 중간점검 및 2학기 사업 실행방안을 위한 사업단 워크숍을 개최하다.
- 2016. 07. 제3차년도 제1회 국내특강을 '국내 중독관련 학과 및 국내 중독문제의 고찰'이라는 주제로 이금선(상담심리학과)을 강사로 초청하여 진행하다.
- 2016. 08. ICCE Colombo Plan과 국제교류협력을 위하여 양해각서(MOU)를 체결하다.
- 2016. 08. 학생 하계 해외연수 사업을 위해 중독연계전공 학생 32명을 선발하여 슬로베니아 UTRIP(12명 참여)와 미국 시애틀 THS(20명 참여)에서 연수를 진행하다.
- 2016. 08. 연계전공 졸업생 6명, 연계부전공 졸업생 4명을 배출하다.
- 2016. 09. 제2회 국내특강을 '건강한 청소년을 위한 약물 오남용 예방교육'이라는 주제로 두정효(한국마약퇴치운동본부)를 강사로 초청하여 진행하다.

- 2016. 09. 한국생산성본부와 공동으로 중독상담전문가 교육 및 검정시험을 진행하여 8명의 합격자를 배출하다.
- 2016. 09. 다사랑병원(알코올전문병원)과 산학연 교육과정을 운영하다.
- 2016. 10. 제3회 국내특강을 '중독심리분야의 진로와 취업전망'이라는 주제로 이종한(대구대학교 심리학과 교수)을 강사로 초청하여 진행하다.
- 2016. 10. 제4회 국내특강을 '중독문제와 뇌과학의 관련성에 관한 연구'라는 주제로 박문호(한국전자통신연구원 이사장)를 강사로 초청하여 진행하다.
- 2016. 11. 제3차년도 제1회 국내세미나를 '중독문제 예방 및 미디어 중독'이라는 주제로 김영호(울지대학교 중독재활복지학과)와 박철형(연세대학교 중독상담코칭지원센터)을 강사로 초청하여 진행하다.
- 2016. 11. 제3차년도 제1회 국제특강을 Alcohol and Injuries: Emergency Room Studies in an International Perspective'라는 주제로 Cheryl J. Cherpitel(WHO)을 강사로 초청하여 진행하다.
- 2016. 11. 제2회 중독교육과정 워크숍을 'WHO의 알코올 정책과 국제 약물동향'이라는 주제로 Cheryl J. Cherpitel을 강사로 초청하여 진행하다.
- 2016. 11. 16학년도 2학기 글로벌우수장학 경진대회와 창의공모장학 경진대회를 실시하다.
- 2016. 12. 알코올 전문병원인 진병원과 교류협력을 위하여 양해각서(MOU)를 체결하다.
- 2016. 12. 제5회 국내특강을 '중독문제와 지역사회 개입방안 논의'라는 주제로 박승일(의정부시 중독관리통합지원센터)을 강사로 초청하여 진행하다.
- 2017. 01. 학생 동계 해외연수 사업을 위해 중독연계전공 학생 20명을 선발하여 싱가포르 NAMS에서 연수를 진행하다.
- 2017. 01. 동계 인턴십 프로그램을 미국 시애틀 THS에 학생 2명, 동계 실습 프로그램으로 미국 텍사스 UTRGV에 학생 5명 선발 및 배정하여 진행하다.
- 2017. 01. 한국마약퇴치운동본부와 산학연계 교과과정(청소년약물오남용예방교육 전문가양성프로그램)을 개발하다.
- 2017. 01. CK-II 중독예방교육 해외봉사대(대원 11명)를 결성하여 필리핀 마닐라 소재 산타루시아 고등학교에서 중독예방 교육 및 실습 프로그램을 진행하다.
- 2017. 01. 진로개발워크숍의 일환으로 CK-II 중독연계전공생 취업캠프를 개최하다.
- 2017. 01. 중독중재운동전문가 교육프로그램(ACSM 주관)을 진행하여 20명이 수료하다.
- 2017. 02. START UP 창업캠프(참가자 44명)를 진행하다.
- 2017. 02. 미국 텍사스 UTRGV와 국제교류협력을 위하여 양해각서(MOU)를 체결하다.
- 2017. 02. 중독의 이해와 중독재활 물리치료 교재를 개발하다.
- 2017. 02. SU-MOOC 온라인공개강좌로 신경과학(강태진) 및 보건교육학(손애리)을 개발하다.
- 2017. 02. 건강과학특성화(중독)사업단의 웹사이트를 반응형으로 리뉴얼하다.
- 2017. 02. 첨단강의실을 제3과학관 413호에 구축하다.
- 2017. 02. 국제자격 ICARA의 Brief Intervention 전문가 자격증시험 개발 프로그램을 수행하다.
- 2017. 02. 연계전공 졸업생 45명, 연계부전공 졸업생 16명을 배출하다.

CK-II 건강과학특성화(중독)사업단 운영 조직도



CK-II 건강과학특성화(중독)사업단 회의 조직도



CK-II 건강과학특성화(중독)사업단 위원회 및 역할

조직	구성 / 팀장(담당)	역할
건강과학 특성화 추진위원회	총장(위원장), 기획처장(서기), 부총장, 교무처장, 산학협력단장, 건강과학특성화사업 추진단장, CK-II사업(중독)단장, 생활의학건강증진원장, 첨단도시농업사업단장, 인성교육원장, 재무실장 (초청위원: 교목처장, 대외협력처장, 사무처장, 학생지원처장, 연구처장, 입학처장, 예산팀장)	건강과학특성화사업에 대한 최고의 의결기구로 행정적 결정 수행
건강과학 특성화 위원회	단장(의장), 부단장, 사무총장(서기), 각 학과장, 사업담당교수, 사업팀장, 기획과장, 재무차장	중독 특성화 사업에 대한 의결기구로 행정적 결정 수행
중독교육 과정 위원회	단장, 사무총장, 교과개발팀장, 교무부장, 각학과장(5인), 연계전공주임교수, 초청위원(외부전문가1인), 학사지원팀장, 사업팀장	교육과정, 교과개발 및 운영

CK-II 건강과학특성화(중독)사업단 보직 및 역할

직책	이름	역할	
단장	강태진교수(약학)	총괄	
부단장	교무지원	서경현교수(상담심리)	교무지원 업무 총괄, 국내자격증
	학생지원	유재현교수(보건관리학과장)	학생지원 업무 총괄, 국제자격증
	대외협력	강경아교수(간호학과장)	대외협력 업무 총괄, 국내외 MOU업무
사무총장	정성진교수(상담심리학과장)	결과보고서, 사업계획서 전달	
교무지원	교수교육개발팀	박일호교수(약학과장)	전임교원확보, 전임강의비율 등
	교육과정개발팀	손애리교수(보건관리)	재학생총원율, 취업률, 사회공헌도 등
학생지원	교육환경개발팀	이승원교수(물리치료)	교육환경개발 업무(장비 및 기계기구)
	학생역량개발팀	박종환교수(상담심리)	동아리, 학생상담
대외협력	국제협력개발팀	임중은교수(물리치료학과장)	해외(실습, 인턴십, 연수, MOU)
	국내협력개발팀	신선화교수(간호)	국내(실습, 인턴십, MOU)
사업단 전담교수	연계전공 주임교수	이금선교수(상담심리)	졸업상담, 국내외 특강 및 세미나
	연계전공 교수	김혜린교수(약학)	장학금, 공모전
	연계전공 교수	박종환교수(상담심리)	동아리, 학생상담
행정직원	사업팀장	박상진	사업 및 예산 총괄, 지표관리
	학생역량, 교육환경	김법진	학생(동아리/자격증/Point)
	국내사업, 예산	유수정	국내(실습/인턴십/특강/세미나/MOU)
	국제사업, 공문서	황혜경	국제(실습/인턴십/MOU/봉사대/특강)
	교무(학사)지원	조은동	교무 및 학사, 연계전공신청, 졸업인증, 장학금
전임 연구원	하반기 채용 예정	프로그램 기획, 계획 및 각종 보고서 지원	

CK-II 건강과학특성화(중독)사업단 전화번호

직책	이름	담당업무	사무실번호
단장	강태진	총괄	1608
사무총장	정성진	각종위원회	1681
사업팀장	박상진	사업총괄	3692
행정직원	유수정	국내(실습/인턴십/특강/세미나/MOU)	3693
	김법진	학생(동아리/자격증/Point)	3694
	황혜경	국제(실습/인턴십/MOU/봉사대/특강)	3691
	조은동	교무 및 학사, 연계전공신청, 졸업인증, 장학금	3700
사업전담교수	이금선	졸업, 특강	3696
	김혜린	장학금, 공모전	1625
	박종환	동아리, 상담	3698
연구원	-	사업기획 및 계획서작성, 보고서작성	3699
조교	-	각종 행사 지원	3699
-	FAX	-	3695

1 — 제위원회 규정

제1조 (목적)

이 규정은 삼육대학교 중독연계전공의 효율적인 운영을 위하여 각종 위원회의 조직과 운영에 필요한 사항을 규정함을 목적으로 한다.

제2조 (위원회의 설치)

특성화사업단장은 필요한 각종 위원회를 설치하고, 위원회는 특성화사업단장이 위임한 연계전공 운영에 관한 중요한 사항을 자문한다.

제3조 (위원회의 종류)

1. 특성화사업단장 소속하에 연계전공 건강과학특성화(중독)운영위원회, 교육개발팀(위원회), 학생역량팀(위원회), 국제협력팀(위원회), 국내협력팀(위원회), 교육환경팀(위원회) 등을 설치, 운영한다.
2. 특성화사업단장은 필요에 따라 각종 위원회를 신설 또는 폐지할 수 있다.

제4조 (위원회의 구성)

1. 위원회의 위원은 3인 이상 8인 이내로 구성하며, 당연직 위원과 특성화사업단장이 위촉하는 위원으로 구성한다.
2. 위원장은 위원회를 대표하여 사무를 총괄하고 처리한다.

제5조 (위원의 임기)

각 위원의 임기는 2년으로 하고 유임, 중임 또는 재 위촉할 수 있으며 학년 초에 임명 또는 위촉한다.

제6조 (위원회의 회의)

1. 위원회는 특성화사업단장 및 위원들이 필요하다고 인정할 때 특성화사업단장의 재가를 얻어 소집하고 위원장은 그 의장이 된다.
2. 회의는 재적위원 3분의 2이상 출석과 출석위원 과반수의 찬성으로 의결한다.
3. 위원장은 의결권을 가지며 가부동수인 경우 결정권을 갖는다.

제7조 (위원회의 기능)

위원회는 특성화사업단장이 위임한 다음 각 항에 대하여 심의하여 특성화사업단장에게 건의한다.

1. 건강과학특성화(중독) 운영위원회
 주요임무 ① 특성화 사업의 계획 수립 및 운영에 관한 사항
 ② 특성화 사업의 운영을 위한 제반논의 및 연구에 관한 사항
 ③ 특성화 사업의 진행 및 결과에 참여
 ④ 행정업무의 추진과 지원
2. 교육개발팀(위원회)/교육과정 운영(위원회)
 주요임무 ① 교육개발 과정의 전반적인 기획에 관한 사항
 ② 교육목표의 설정 및 개정에 관한 사항
 ③ 교수의 역량개발에 관한 사항
 ④ 교수교육개발 및 운영에 관한 사항
 ⑤ 강의 계획서 인증
3. 학생역량팀(위원회)
 주요임무 ① 학생 인성교육에 관한 사항
 ② 장학에 관한 사항
 ③ 학생 지원에 관한 사항
 ④ 학생 상담 및 지도에 관한 사항
 ⑤ 동아리 활동 및 봉사활동에 관한 사항
4. 국제협력팀(위원회)
 주요임무 ① 국제 산학연계에 관한 사항의 지원
 ② 국제 산학연계 프로그램이나 프로젝트에 관한 사항
 ③ 국제 협력개발 지원에 관한 사항
 ④ 국제 연수, 실습 및 국제교류에 관한 사항
5. 국내협력팀(위원회)
 주요임무 ① 국내 산학연계에 관한 사항의 지원
 ② 국내 산학연계 프로그램이나 프로젝트에 관한 사항
 ③ 국내 협력개발 지원에 관한 사항
 ④ 국내 실습 및 국내교류에 관한 사항
6. 교육환경팀(위원회)
 주요임무 ① 교육환경 개선에 관한 사항의 지원
 ② 시설설비에 관한 사항
 ③ 교육장비 구입에 관한 사항
 ④ 홍보 등 지원에 관한 사항

부 칙 (2014. 7. 1 개정)

(시행일) 이 규정은 2014년 7월 1일부터 시행한다.

2 — 교육과정 운영위원회 규정

제 1 조 (목적)

이 규정은 삼육대학교 중독연계전공의 교육과정운영위원회(이하 '위원회'라 한다)의 구성과 기능 및 운영에 관하여 필요한 사항을 규정함을 목적으로 한다.

제 2 조 (구성)

위원회는 위원장 1명, 위원 7명 내외로 구성되며 업무의 효율성을 극대화하기 위해 소위원회를 구성할 수 있다. 위원장은 연계전공학과 교수 중 임명된 자이다.

제 3 조 (임기)

위원의 임기는 2년이며 필요에 따라 연임할 수 있다.

제 4 조 (기능)

위원회는 교육과정에 관한 제반사항을 심의하며 구체적인 기능은 다음과 같다.

- ① 연계전공 교육과정의 전반적인 기획 및 개발에 관한 사항
- ② 교육목표의 설정 및 개정에 관한 사항
- ③ 교과목 변경, 신설 및 교육시기 및 기간 조정
- ④ 교육과정 운영 지침의 제정
- ⑤ 교육목표 달성에 대한 평가에 관한 사항
- ⑥ 교육과정 개선 및 프로그램 학습성과에 대한 평가
- ⑦ 실습교육의 전반적인 기획 및 개발에 관한 사항
- ⑧ 계절학기의 설강 및 운영에 관한 사항
- ⑨ 기타 교육과정 업무에 관하여 위원장이 필요하다고 인정하여 부여한 사항

제 5 조 (회의)

위원회의 회의는 위원장이 소집한다. 회의의 의장은 위원장이 맡는다.
정기회의는 매 학기 중 하계·동계 방학 기간을 활용하여 실시하는 것을 원칙으로 한다.

부 칙 (2014. 7. 1 개정)

(시행일) 이 규정은 2014년 7월 1일부터 시행한다.

V. 중독연계교수진

SYU



1 — 간호학과

강경아		고명숙	
직위	교수	직위	교수
과목명	개념분석 및 도구개발	과목명	간호관리와 실무 / 간호지도자론
Tel	02-3399-1585	Tel	02-3399-1586
E-Mail	kangka@syu.ac.kr	E-Mail	kohms@syu.ac.kr
연구실	제3과학관 219호	연구실	제3과학관 206호

김일옥		김지현	
직위	교수	직위	조교수
과목명	건강사정	과목명	간호학개론
Tel	02-3399-1587	Tel	02-3399-1590
E-Mail	kimio@syu.ac.kr	E-Mail	kimjh@syu.ac.kr
연구실	제3과학관 203호	연구실	다니엘관 522호

김현영		신선화	
직위	조교수	직위	조교수
과목명	기본간호학	과목명	정신간호학
Tel	02-3399-1598	Tel	02-3399-1595
E-Mail	hyyimm@syu.ac.kr	E-Mail	shinsh@syu.ac.kr
연구실	다니엘관 522호	연구실	에스라관 204호

신성례		오복자	
직위	교수	직위	교수
과목명	성인간호/금연	과목명	근거기반간호(EBP방법론)/ 신경간호과학
Tel	02-3399-1588	Tel	02-3399-1589
E-Mail	shinsr@syu.ac.kr	E-Mail	ohpj@syu.ac.kr
연구실	제3과학관 204호	연구실	제3과학관 205호

정현철		한숙정	
직위	교수	직위	교수
과목명	병리학/해부학	과목명	지역사회건강증진
Tel	02-3399-1592	Tel	02-3399-1591
E-Mail	love2hc@syu.ac.kr	E-Mail	fountain@syu.ac.kr
연구실	제3과학관 220호	연구실	제3과학관 218호

2 — 물리치료학과

송창호		이미영	
직위	부교수	직위	조교수
과목명	신경과학	과목명	전기광선치료학
Tel	02-3399-1631	Tel	02-3399-1629
E-Mail	chsong@syu.ac.kr	E-Mail	mylee@syu.ac.kr
연구실	에스라관 205	연구실	에스라관 101호

이병희		이석민	
직위	부교수	직위	교수
과목명	아동물리치료학	과목명	심폐물리치료/피부재활
Tel	02-3399-1634	Tel	02-3399-1632
E-Mail	3679@syu.ac.kr	E-Mail	leesm@syu.ac.kr
연구실	제3과학관 112호	연구실	제3과학관 116호

이승원		이완희	
직위	부교수	직위	교수
과목명	운동치료학	과목명	물리치료학개론/노인물리치료학
Tel	02-3399-1630	Tel	02-3399-1633
E-Mail	swlee@syu.ac.kr	E-Mail	whlee@syu.ac.kr
연구실	제3과학관 111호	연구실	제3과학관 115호

이용우		임종은	
직위	조교수	직위	조교수
과목명	근골격계물리치료학	과목명	해부학/전정재활
Tel	02-3399-1636	Tel	02-3399-1635
E-Mail	yongwo2@syu.ac.kr	E-Mail	jeyim@syu.ac.kr
연구실	다니엘관 506호	연구실	에스라 107호

정이정		Matthew Choi	
직위	부교수	직위	조교수
과목명	근거기반 물리치료학 및 통계학	과목명	신경계물리치료학
Tel	02-3399-1637	Tel	02-3399-1863
E-Mail	yijung36@syu.ac.kr	E-Mail	mdchoipt@syu.ac.kr
연구실	제3과학관 113호	연구실	제2과학관 105호

3 — 보건관리학과

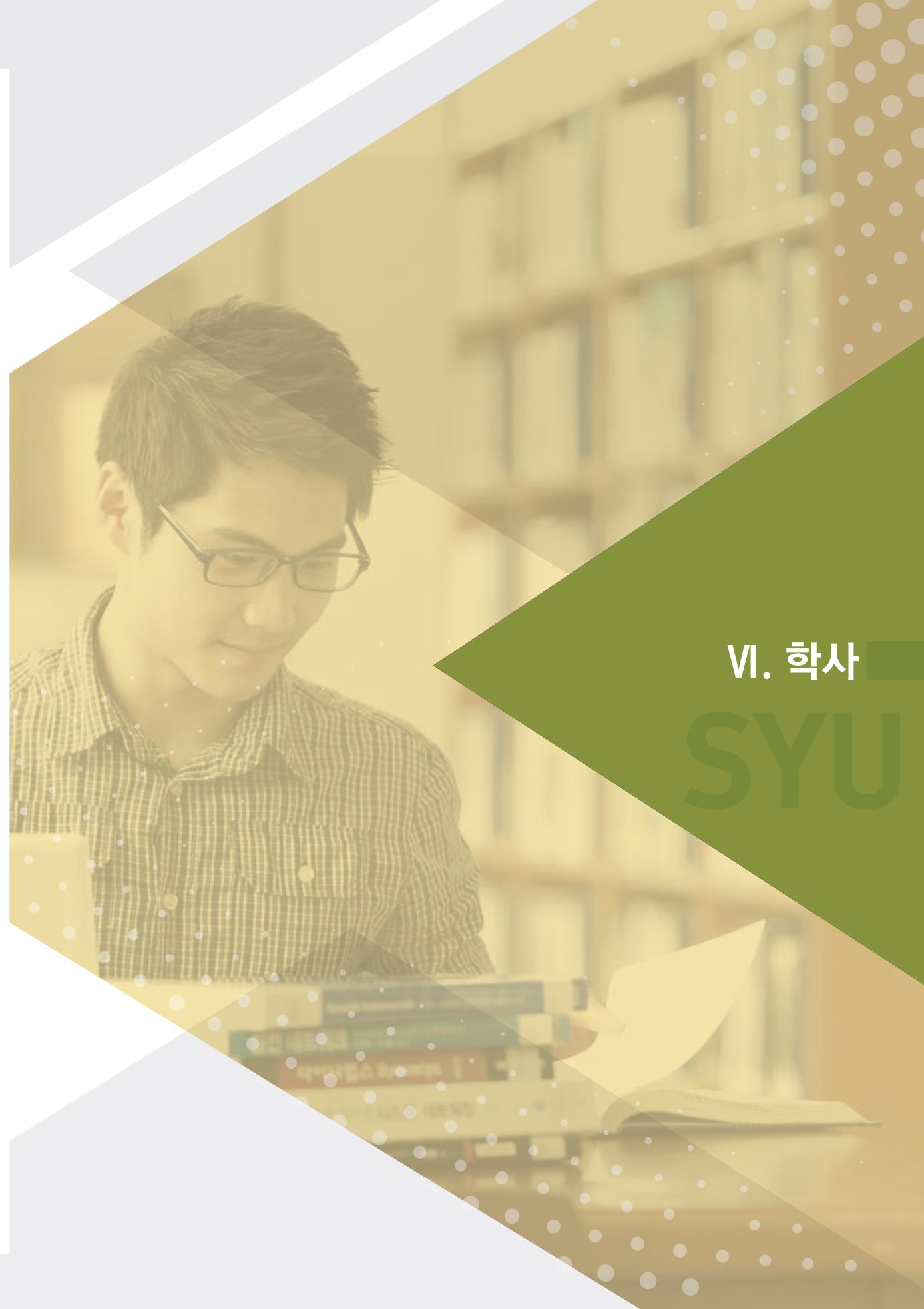
손애리		송태민	
직위	교수	직위	조교수
과목명	보건학개론/보건교육학	과목명	-
Tel	02-3399-1669	Tel	
E-Mail	aeree@syu.ac.kr	E-Mail	tmsong@syu.ac.kr
연구실	바울관 204호	연구실	요한관 506호
유재현		천성수	
직위	부교수	직위	교수
과목명	운동처방 및 방법론/ 건강 및 체력평가	과목명	보건학개론/보건사업관리
Tel	02-3399-1670	Tel	02-3399-1668
E-Mail	yoojh@syu.ac.kr	E-Mail	chss97@syu.ac.kr
연구실	에스라 307호	연구실	에스라 309호
Cheong Hoon Kim		Salim Abner Serrano	
직위	조교수	직위	조교수
과목명	-	과목명	보건영어, 인간발달론
Tel	02-3399-1911	Tel	02-3399-1909
E-Mail	ckim@syu.ac.kr	E-Mail	sarracene@yahoo.com
연구실	요한관 530호	연구실	에스라관 302호

4 — 상담심리학과

김신섭		박종환	
직위	교수	직위	조교수
과목명	상담학개론, 가족상담	과목명	중독상담/심리학현장실습
Tel	02-3399-1675	Tel	02-3399-3698
E-Mail	kimss36@syu.ac.kr	E-Mail	pjh1738@syu.ac.kr
연구실	백주년기념관 302호	연구실	에스라관 403호
서경현		이금선	
직위	교수	직위	조교수
과목명	중독상담/생리심리학/ 이상심리학/건강심리학/ 임상심리학	과목명	중독의이해/중독평가/ 중독약리학
Tel	02-3399-1676	Tel	02-3399-3696
E-Mail	khsuh@syu.ac.kr	E-Mail	sue7179@syu.ac.kr
연구실	국제교육관 227호	연구실	에스라관 402호
정구철		정성진	
직위	부교수	직위	조교수
과목명	중독평가/EBP방법론/ 심리학개론/심리검사	과목명	중독치료 및 재활/ 동기강화상담/심리학개론
Tel	02-3399-1678	Tel	02-3399-1681
E-Mail	gcjeong@syu.ac.kr	E-Mail	sjchung@syu.ac.kr
연구실	국제교육관 224호	연구실	국제교육관 225호
Baronese Harriet Peters			
직위	조교수		
과목명	상담학개론		
Tel	02-3399-1677		
E-Mail	baronese.peters@gmail.com		
연구실	에스라관 102호		

5 — 약학과

강진양		강태진	
직위	교수	직위	부교수
과목명	약제학	과목명	해부생리학/병태생리학
Tel	02-3399-1600	Tel	02-3399-1608
E-Mail	kangjy@syu.ac.kr	E-Mail	kangtj@syu.ac.kr
연구실	제3과학관 401호	연구실	제3과학관 403호
김경제		김혜린	
직위	교수	직위	조교수
과목명	면역학/생화학	과목명	EBP방법론 / 약과보건의료체계
Tel	02-3399-1601	Tel	02-3399-1625
E-Mail	kimkj@syu.ac.kr	E-Mail	kimhye-lin@syu.ac.kr
연구실	제3과학관 404호	연구실	에스라 402호
김희진		박일호	
직위	조교수	직위	조교수
과목명	정신물리치료학	과목명	약품분석학
Tel	02-3399-1863	Tel	02-3399-1602
E-Mail	mdchoidpt@syu.ac.kr	E-Mail	parkilho@syu.ac.kr
연구실	제1과학관 105호	연구실	제3과학관 303호
박준범		송영천	
직위	조교수	직위	조교수
과목명	약제학/약물송달학	과목명	약물치료학
Tel	02-3399-1624	Tel	02-3399-1603
E-Mail	jbpark@syu.ac.kr	E-Mail	alexsongsu@syu.ac.kr
연구실	요한관 506호	연구실	제3과학관 419호
양재욱		임동술	
직위	교수	직위	교수
과목명	의약품합성학/감염치료학	과목명	생약학
Tel	02-3399-1607	Tel	02-3399-1604
E-Mail	yangjw@syu.ac.kr	E-Mail	yimds@syu.ac.kr
연구실	제3과학관420호	연구실	제3과학관 304호
정재훈		최성숙	
직위	교수	직위	교수
과목명	약물학/독성학	과목명	미생물학/예방약학
Tel	02-3399-1605	Tel	02-3399-1606
E-Mail	cheongjh@syu.ac.kr	E-Mail	sschoi@syu.ac.kr
연구실	제3과학관 302호	연구실	제3과학관 402호



VI. 학사
SYU

1 — 연계전공 관련 프로그램 및 기타 지원 — 1-1. 프로그램

I. 교과 내 특강

명사초청 특강을 통한 중독 연계 전공생의 다양한 학습기회의 제공과 심화된 중독 지식 제공을 위한 특강 개최

지원내용	학습기회 및 심화 지식 제공
진행시기	학기 10회 이상(연 20회 이상)
대상자	중독과목 내 수강자
참여시간	1시간

II. 국내외 특강

국내외 저명인사의 강연을 통하여 중독 문제와 관련한 국내 및 국제 현안에 대한 정보와 지식을 습득하고 연구 동향을 파악할 수 있는 기회 및 진로와 취업에 대한 조언 제공을 위한 특강 개최

지원내용	중독의 최신 연구 동향과 문제 및 진로, 취업에 대한 조언 및 정보 제공
진행시기	국내 : 연 8회 / 국제 : 연 1회
모집인원	인원제한 없음
신청자격 (연계전공생)	2학년 이상
참여시간	1시간
포인트 적립	30p

III. 국내외 세미나

국내외 저명인사를 초청하여 연계전공생들의 국제화 준비 의식 고취 및 진로와 취업에 대한 조언을 통해 관련 분야의 진출과 도약을 위한 발판 마련 및 지원

지원내용	심화 지식 제공 및 국내외 진로, 취업 정보 및 조언 제공
진행시기	국내 : 연 1회 / 국제 : 연 1회
모집인원	인원제한 없음
신청자격 (연계전공생)	2학년 이상
참여시간	2시간 이상
포인트 적립	40p

IV. 국내외 자격증 취득

국내외 중독상담전문가 자격증 취득을 위한 교육 및 지원 실시

지원내용	·국내 : 중독상담전문가 자격 취득을 위한 교육비 지원 (시험합격 시 중독상담전문가 2급 취득) ·국제 : ACSM 자격 취득을 위한 교육비 지원 (시험합격 시 ACSM자격증 취득) * 개인부담금 있음 * 미국 스포츠의학및운동과학단체 ACSM(American College of Sports Medicine)
진행시기	국내 : 학기 1회(연 2회) / 국제 : 연 1회
모집인원	학기당 국내 30명 / 국제 20명
신청자격 (연계전공생)	국내 : 2학년 이상 국제 : 물리치료학과, 보건관리학과 2학년 이상
포인트 적립	30p

V. 자기주도형(문제해결 교육운영) 교육 운영, 학술 및 취업 동아리 지원

연계전공생들 스스로 중독과 연관된 주제를 선정하여 학기동안 연구, 토의를 통해 개인별, 팀별 연구 능력의 개발 및 학습 효과 상승 기대

지원내용	활동비 지원 : 1학기 60만원
진행시기	학기 1회 (연 2회)
모집인원	학기당 25팀 (연 50팀)
신청자격 (연계전공생)	동아리 대표는 연계전공생이어야 하며 동아리 구성 인원은 최소 5명 이상
포인트 적립	대표 60p, 팀원 30p

VI. 진로개발 워크샵(취창업 캠프)

중독 연계 전공생의 취업 준비를 위한 채용정보 제공 및 취업정보 습득 등을 위한 캠프 운영

지원내용	채용 및 취업·창업 관련 정보 및 교육 제공
진행시기	연 2회
모집인원	회당 40명 (연 80명)
신청자격 (연계전공생)	2학년 이상
포인트 적립	50p

Ⅶ. 국내 실습 및 인턴십

국내 중독 기관의 요구와 최신 중독 치료 및 재활 프로토콜을 반영한 중독분야의 실무 전문성을 갖춘 인재 양성을 위한 실습 및 인턴십 지원

지원내용	실습 : 실습비 지원 인턴십 : 교통비 및 인턴교육비 지원 * 실습 및 인턴십 장소 : 중독연계전공 각 학과 교수나 특성화단에서 협약을 맺은 기관이나 단체
진행시기	학기 1회
모집인원	실습 20명 / 인턴십 4명
신청자격 (연계전공생)	1. 중독연계전공 신청자(실습:2학년 이상/인턴십:3학년 이상) 2. 해당과목 신청자 3. 국내 실습 및 인턴십 지원자 4. 지도교수나 주임교수의 추천을 받은 자
포인트 적립	60p

Ⅷ. 해외연수

중독 교육, 상담 및 치료 분야에서 앞서가는 선진국에서 운영하는 기관 견학과 교육 프로그램을 통하여 학생들의 실력을 향상 시키고 선진국의 중독 정책과 시스템의 다양성 체험 기회 제공

지원내용	해외 항공료 및 체제비 보조 * 개인부담금 있음
진행시기	학기 2회 (연 4회)
모집인원	각 연수당 20명
신청자격 (연계전공생)	1. 중독연계전공 신청자(2학년 이상) 2. 중독연계과목 신청자(2학년 이상) 3. 해외여행의 결격 사유가 없는 자
포인트 적립	10일 미만 60p, 10일 이상 100p

Ⅸ. 해외실습

해외 중독 전문기관에서 실제적인 사례에 기반된 실습을 진행하고 실무 경험 등을 쌓을 수 있는 기회 제공

지원내용	해외 항공료 및 체제비 보조 * 개인부담금 있음
진행시기	연 2회
모집인원	10명
신청자격 (연계전공생)	1. 중독연계전공 신청자(3학년 이상) 2. 중독연계과목 신청자(3학년 이상) 3. 영어특기자(토플 550, 토익 850 이상자 및 정부공인기관 인증) 4. 영어회화 가능자 5. 해외여행의 결격 사유가 없는 자 6. 지도교수나 주임교수의 추천을 받은 자
포인트 적립	100p

X. 해외 인턴십

글로벌 중독 전문가를 양성하는 프로그램으로 향후 해외 취업 및 해외 중독 전문기관에서 인턴으로 근무할 수 있는 기반 마련 및 기회 제공

지원내용	해외 항공료 및 체제비 보조 * 개인부담금 있음
진행시기	연 2회
모집인원	10명
신청자격 (연계전공생)	1. 중독연계전공 신청자 중 6학기 이상 등록한 자(3학년 이상) 2. 해외여행의 결격 사유가 없는 자 3. 해당 국가의 외국어 회화 가능자 - 영어, 스페인어, 독일어, 불어, 일어 등 4. 영어특기자(토플 550(IBT 80), 토익 850, ILETS 7.0 이상자 및 정부공인기관 인증) 5. 전체 평점 3.75 이상자 6. 학과장 또는 연계전공 주임교수의 추천을 받은 자
지원자 중에 동점일 경우 우선순위	1. 포인트 상위자 2. 중독연계전공신청 학기 수가 높은 자 3. 성적순 4. 해외연수 및 실습에 참여한 자
포인트 적립	100p

XI. 해외봉사대

중독연계과정학습을 통하여 습득한 지식을 해외 봉사활동을 통하여 활용하며 외국어 실력을 향상시킬 수 있는 기회 제공

지원내용	봉사활동에 필요한 활동비 지원 * 개인부담금 있음
진행시기	연 2회
모집인원	20명
신청자격 (연계전공생)	1. 중독연계전공 신청자(2학년 이상) 2. 봉사대 구성 취지 및 성격에 부합하는 자
포인트 적립	40p

XII. 중독예방 치료재활 단기프로그램

지역아동, 학생들을 대상으로 중독에 관련된 교육 프로그램을 개발하고 실제로 관련 기관이나 단체에 방문하여 프로그램 운영

지원내용	교육프로그램 개발 및 진행에 따른 현장 교육 지원
진행시기	연 1회
모집인원	40명
신청자격 (연계전공생)	1. 중독연계전공 신청자(2학년 이상)
포인트 적립	30p

1 — 연계전공 관련 프로그램 및 기타 지원 — 1-2. 기타 지원:중독연계전공 포인트

* 중독연계전공 포인트란 ?

특성화사업단에서 진행하는 프로그램에 참석 시 지정된 포인트를 적립하고, 적립된 포인트는 연수, 실습, 인턴십 신청 시 선발 기준으로 활용. 또한 학기 말 정산하여 참여장학금 지급 기준으로 활용.

1. 중독연계전공포인트 적립 및 사용방법

- 1) 포인트 지급 기준에 따라 포인트 지급
- 2) 특성화사업단에서 진행하는 프로그램에 참석하였을 경우 출석부 확인 후 포인트를 적립하고, 필요시 보고서를 제출 받아 포인트를 적립해 준다.
- 3) 특성화사업단에서 인정하는 프로그램은 특성화사업단에서 직접 운영하거나, 위탁 운영하는 프로그램을 말하며, 특성화사업단 관련자가 운영하는 프로그램을 인정하기로 한다. (특강, 세미나, 공모전, 오리엔테이션 등)

2. 중독연계전공 포인트는 특성화 사업단에서 관리한다.

3. 중독연계전공 포인트는 매 학기별로 정산한다.

4. 포인트 적용 범위

- 1) 해외연수, 국내외 인턴십, 실습 프로그램 등의 심사기준에 적용한다.
- 2) 적립된 누적포인트는 매 학기별로 성실장학생 선발에 활용한다. (타 장학금과 중복 수혜 가능)

5. 포인트 지급 기준

프로그램명	프로그램 유형	지급기준	지급 포인트
중독세미나(국내)	세미나	참석	40p
중독세미나(국제)	세미나	참석	40p
진로개발 워크샵 (창업, 진로및취업캠프)	워크샵	참여	50p
국내자격증교육프로그램	기타	수료	30p
국제자격증교육프로그램	기타	수료	30p
중독기관 국내실습	실습	수료	60p
중독기관 해외실습	실습	수료	100p
중독기관 국내인턴십	인턴십	수료	60p
중독기관 해외인턴십	인턴십	수료	100p
중독전문기관해외연수	연수	10일 미만	60p
		10일 이상	100p
중독동아리	동아리	대표	60p
		참여	30p
중독예방, 치료재활 단기프로그램	기타	참여	30p
국제특강	특강	참석	30p
국내특강	특강	참석	30p
해외 중독교육 봉사대	봉사활동	참여	40P
동아리, 국내외 인턴십,연수관련OT	오리엔테이션	참석	10p
중독 창의공모전	공모전	참여	40p
글로벌 스피치 컨테스트	컨테스트	참여	40p

2 — 연계전공 교육과정 특색

| 연계전공 관련 시행세칙 |

(부전공 · 복수전공 · 연계전공)

제 1 조 (부전공 영역 - 학칙 제35조)

- ① 전학년 평균평점이 2.50 이상인 학생들의 자유 선택에 따라 할 수 있다.
- ② 부전공을 하고자 할 때는 재학 중 어느 학기에도 지도교수, 제 1 전공 학과(부)장 혹은 전공주임교수, 부전공 희망학과 학과(부)장 혹은 전공주임교수를 경유하여 교무처장에게 신청하여야 한다.
- ③ 부전공은 해당 학과(부)의 전공 교과목을 21학점 이상 이수하여야 한다.
- ④ 교직과정을 이수하지 않는 학생이 교육학 관련 과목을 21학점 이상 이수할 경우 '교육학'부전공으로 인정한다.
- ⑤ 부전공을 이수 도중 포기하거나 요구조건을 충족시키지 못하였을 때에는 이를 일반선택 학점으로 인정한다.
- ⑥ 이수한 부전공은 졸업증서에 이를 표시한다.

제 2 조 (복수전공 영역 - 학칙 제36조) 복수전공 영역은 우리 대학교에 개설되어 있는 학과 혹은 학부 전공으로 한다. 단, 유아교육과, 간호학과, 물리치료학과, 약학과, 건축학과는 복수전공에서 제외한다.[개정: 2007.2.23., 2010.12.17]

- ① [삭제: 2007.2.23]
- ② 신청서 제출은 최소 4학기 이상 이수한 학생으로 신청 전 전학년 평균평점이 2.50 이상인 자라야 한다.
- ③ 복수전공을 선택하고자 하는 학생은 4학기 이상 이수한 자로 신청서를 작성하여 지도교수, 제 1 전공 학과(부)장 혹은 전공주임교수, 복수전공 희망학과 학과(부)장 혹은 전공주임교수를 경유하여 교무처장에게 신청하여야 한다.
- ④ 복수전공 소요학점 취득 전에 중도 포기한 자 또는 재학 연한 이내에 이수하지 못한 자는 제 1 전공의 학위만을 수여한다.
- ⑤ 복수전공을 시도하다 중도에서 포기할 경우, 그 학점은 부전공 학점이나 일반선택 학점으로 인정받을 수 있다.
- ⑥ 학과(부)의 수용능력 등을 감안하여 복수전공자의 수를 제한할 수 있다.
- ⑦ 복수전공시 이수해야 할 교양과목과 전공과목은 다음과 같다.

[개정: 2007.2.23., 2009.3.2., 2012.3.13., 2017. 2. 27]

1. 교양과목: 33학점 (교양필수 19학점, 영역별 교양선택 14학점)
2. 전공과목
 - 제 1 전공: 전공 39학점
 - 복수전공: 전공 36학점

제 3 조 (연계전공 - 학칙 제36의 2) [본조 신설: 2014.4.10]

- ① 본 대학교의 모든 학부과정 재학생은 연계전공을 할 수 있다.
- ② 연계전공은 제1전공으로 선택할 수 없으며, 부전공으로 인정하지 않는다.
- ③ 연계전공을 이수하기 위해서는 주전공 42학점, 연계전공 교과과정 영역에서 36학점 이상을 이수하여야 하며, 자세한 이수 과목 및 이수조건은 각 연계전공에서 정한 기준에 따른다. 연계전공 이수기준 및 이수과목 등 교육과정은 해당 학번의 요람에서 확인할 수 있다.
- ④ 연계전공을 이수하고자 하는 자는 2학년 1학기부터, 매학기 소정의 기간에 신청하여야 하며 해당 연계전공

- 책임교수의 승인을 받아 “연계전공 신청서”를 학사지원센터에 제출하여야 한다.
- ⑤ 연계전공의 변경은 재학 중 1회에 한하여 허가한다.
 - ⑥ 연계전공 이수 중 중도포기 할 경우 그때까지의 취득학점은 일반선택학점으로 인정한다.
 - ⑦ 소정의 연계전공 전 과정을 이수한 자에게는 해당 학위를 수여한다.
 - ⑧ 연계전공을 이수하였더라도 제1전공의 졸업요건을 갖추지 못하면 학위를 취득할 수 없다.

I 연계전공 과정 I

연계전공과정 편성

1. 연계전공이란

3개 이상의 학과(부)가 학문 영역을 유기적으로 통합한 후 새로운 교과과정을 통하여 연계전공과 관련한 이론 및 실무에 관한 전공과목을 집중적으로 교육함으로써 다양성과 통합성을 지닌 창의적 인재를 양성하기 위한 과정이다.

2. 연계전공의 종류 및 학위

건강과학특성화를 강조하고 있는 본 대학교의 교육목표에 따라 간호학과, 물리치료학과, 보건관리학과, 상담심리학과, 약학도가 연합하여 사회과학과 자연과학의 융합과 통합을 통해 미래사회에 절실히 필요한 건강과학분야의 창의적인 인재를 양성하고자 「중독심리전공」과 「중독재활전공」을 개설하여 공동으로 운영한다. 연계전공자는 ‘중독심리전공’과 ‘중독재활전공’ 중 하나만 이수할 수 있으며 연계전공은 제1전공이 될 수 없다. 제1전공 이외에 연계전공을 이수한 자에게 제1전공 학위 이외에 다음의 학위를 수여한다.

전공명	참여학과	학위명
중독심리	간호학과, 보건관리학과 상담심리학과, 약학과	문학사
중독재활	간호학과, 물리치료학과, 보건관리학과 상담심리학과, 약학과	보건학사

3. 연계전공 이수 방법

- ① 연계전공을 이수하기 위해서는 주전공 42학점, 연계전공 교과과정 영역에서 36학점 이상을 이수하여야 한다.
- ② 연계전공이 제1전공이 될 수 없다.
- ③ 본인의 주 전공 이외에 ‘중독심리전공’과 ‘중독재활전공’ 중 하나의 연계전공만을 이수할 수 있다.
- ④ 졸업요건을 모두 만족하고 연계전공 이수조건을 충족한 경우에는 해당 학위를 수여한다.
- ⑤ 연계전공을 위한 소정의 과정을 이수하고자 하는 학생은 해당 연계전공 책임교수의 승인을 받아 「연계전공 신청서」를 학사지원센터에 제출하여야 한다.
- ⑥ 연계전공 과목범위 내에서 계절 학기를 개설할 수 있다.

4. 졸업요건

중독심리전공과 중독재활전공은 교육목표를 효율적으로 달성하고 전문직 임상실무에 적용할 수 있는 중독전문인재를 양성하기 위하여 다음과 같은 지침에 따라 운영한다.

- ① 졸업은 대학 본부, 학과 및 해당 전공의 졸업기준을 충족하여야 한다.
- ② 제1전공 42학점, 연계전공 36학점 이상을 이수하여야 한다.
- ③ 4학년 마지막 학기에 ‘졸업인증’(P학점)을 수강하고 다음과 같이 졸업인증요건을 충족시켜야 한다.
- ④ 해당 학칙과 학칙시행세칙의 요건을 충족해야 하며, 연계전공이수 방법을 준수한다.

5. 전공이수 기준

본 전공을 이수하기 위해서는 아래의 4개 영역의 졸업 최소기준을 충족시켜야 한다.

기준구분	졸업최소기준	프로그램학습성과
1	임상실기 (핵심역량실기 및 실습) 다음의 한 가지 이상의 영역에서 1회 이상의 실습경험을 갖추어야 한다. • 중독자상담 • 중독예방교육 • 중독자재활	학습성과 3. 졸업생은 전문가적 태도, 중독에 관한 지식, 중독개입 기술을 실무에 통합하여 문제해결능력을 구현한다. (통합적 실천능력) 학습성과 4. 졸업생은 중독문제해결을 위한 다학제적 분야간 협력과 중독자 및 가족들과의 관계에서 효율적인 의사소통기술을 적용한다. (의사소통능력)
2	중독연구수행 다음 중 한 가지 이상의 영역에서 1회 이상의 연구수행에 참여한다. 1) 근거기반실무(EBP) 교과목의 연구과제 2) 자기주도형(문제해결) 교육운영팀, 학술동아리의 프로젝트 참여 3) 중독 프로그램 개발 프로젝트 참여	학습성과 1. 졸업생은 중독에 관한 이론과 실무 현장에서 중독문제를 확인하고 근거기반 연구를 계획하여 수행한다. (근거기반 탐구능력) 학습성과 2. 졸업생은 중독에 관한 전공지식에 근거하여 중독현상과 중독문제에 대한 중재방법을 계획한다. (중독개입 기획능력)
3	봉사 각 전공에서 제시하고 있는 취업분야에서 30시간 이상의 봉사활동을 하여야 한다.	학습성과 4. 졸업생은 중독문제 해결을 위한 다학제적 분야간 협력과 중독자 및 가족들과의 관계에서 효율적인 의사소통기술을 적용한다. (의사소통능력) 학습성과 5. 졸업생은 중독현상 및 문제를 해결하기 위해 능동적으로 리더십을 발휘한다. (리더십)
4	졸업시험 다음의 영역의 시험에서 평균 60점 이상을 획득하여야 한다. • 중독의 내용 - 중독관련 자격증 취득으로 대체 가능	학습성과 3. 졸업생은 전문가적 태도, 중독에 관한 지식, 중독개입 기술을 실무에 통합하여 문제해결능력을 구현한다. (통합적 실천능력)

7. 졸업 후 진로

보건의료기관, 임상전문기관, 상담전문기관, 연구전문기관, 중독전문상담기관, 기업의 상담 및 보건부서, 사이버전문상담기관, 각급 학교, 국공립보건기관 및 기구, 국내외 NGO 등

3 — 현장실습 운영지침

1. 현장실습은 이론 교과목을 이수한 후 각 학과에 설치된 현장실습 과목을 통해 이루어진다.
2. 현장실습 장소는 본 대학과 실습협약을 맺은 기관 가운데 현장실습 담당교수가 배정한다.
3. 현장실습 이수시간 가운데 중독과 관련된 실습 및 준비 시간은 45시간 이상이다.
4. 현장실습 평가기준은 학과, 학년, 과목별로 차이가 있으며 담당교수 평가, 실습지 담당자평가, 학생자가평가, 필기 및 실기평가 등으로 이뤄진다.
5. 현장실습 시간은 각 과목 및 실습지별 기준에 따른다.
 - 1) 실습시간의 변동은 원칙적으로 허락하지 않는다.
 - 2) 특별한 사정으로 실습시간의 변동이 필요할 때에는 담당교수에게 해당 시간 1주일 전에 요청한다.
6. 출결사항
 - 1) 유고결석은 유고발생 2시간 내에 담당교수와 실습지 담당자에게 연락해야 한다.
 - (1) 유고결석은 직계가족이나 본인의 질병이 해당되며 의사의 진단서 혹은 사망확인서를 제출해야 한다.
 - (2) 진단서가 첨부된 병가는 5일 이상이 될 경우 실습지도 위원회의 결정에 따른다.
 - 2) 지각 1회 시에는 실습 성적 2점씩 감하고, 3회 지각을 1회 결석으로 한다.
 - 3) 1회의 무단결석 시에는 해당 실습 성적에서 10점을 감하고 해당실습을 보충한다.
 - 4) 무단결석 3회 때는 현장실습 성적을 무효로 한다.
 - 5) 현장실습 담당교수의 허락 없이 실습 시간을 변동하는 것은 무단결석으로 간주한다.
 - 6) 실습시간을 엄수하고 현장실습 담당교수나 실습지 담당자의 승낙 없이는 실습장 이탈을 불허한다.
7. 실습생은 단정한 몸가짐을 유지한다.
 - 1) 복장(실습복)을 항상 깨끗하고 단정하게 관리한다.
 - 2) 용모를 단정하게 하고 실습생의 품위를 손상시키는 화장이나 머리모양을 피한다.
 - 3) 현장실습에 요구되는 작업화나 깨끗한 신발을 착용한다.
 - 4) 손과 손톱을 청결하게 관리한다.
 - 5) 실습 시 안전사고를 일으킬 수 있는 장신구는 착용하지 않는다.

8. 술선수법하고 협조적인 태도를 취한다.
 - 1) 대화는 조용하고 바르게 하며 고운말을 사용한다.
 - 2) 본 대학교의 가르침에 합당한 언어와 행동을 취한다.
 - 3) 실습생들 사이와 실습지 근무자들에게 예의 바른 행동을 취한다.

9. 물품관리

- 1) 실습지 담당자의 허락 없이 기구, 비품 또는 물품을 반출할 수 없다.
- 2) 업무 중 부주의로 실습장의 재산에 손해를 입혔을 경우 이것을 변상해야 한다.
- 3) 실습장의 기물과 물품을 아껴 쓰며 절전과 절수에 적극 협력해야 한다.

10. 윤리적인 실무

- 1) 각 전공 영역의 윤리강령이나 지침을 충분히 숙지하고 윤리적인 의사결정 기술을 익히고 현장실습에 임한다.
- 2) 실습 대상자들에게 해를 끼치는 일이 없도록 주의할 뿐 아니라, 그들의 존엄성과 자유의지를 존중하고, 공정성과 성실한 태도를 유지하며, 실습 대상자의 심신의 건강과 복리를 최대한 증진시키기 위해 노력해야 한다.
- 3) 특별히 전문가로서의 법적인 의무, 사전 동의, 비밀보장, 다중관계, 역량개발, 수퍼비전 등의 주제들을 배워야 한다.
- 4) 비윤리적인 행위를 했을 경우 실습지도위원회에 회부한다.



중독연계전공 요람
성과기반 교육과정
2017~2018

Ⅶ. 2017년 입학생 교육과정

1 — 중독심리 연계전공 교육과정

학과	기초 (12학점)		응용 (24학점)		
	필수(6학점)	선택(6학점)	필수(15학점)	학과개설 선택(9학점)	공통개설
간호	심리학(3) 신경간호과학(2)	임상약리학(2) 건강사정(2) 병리학(2) 지역사회건강증진(2)	중독평가(3) 근거기반간호(2) 중독의이해(3) 중독상담(3) 정신재활간호(2) 연계전공졸업인증(P)	동기강화상담(3) 정신건강(2) 정신건강실습(1) 중독중재인턴십(3) 정신재활간호실습(1) 정신장애와중독(2) 정신장애와중독실습(1)	중독의이해(3) 중독상담(3) 중독평가(3)
보건	심리학개론(3) 병리학(3)	보건영양학(3) 보건교육학(3) 보건 의사소통론(3)	중독의이해(3) 중독상담(3) 중독평가(3) 조사방법론(3) 보건교육및중독실습(3) 연계전공졸업인증(P)	건강운동심리학(3) 보건교육방법론(3) 보건프로그램개발 및 평가(3) 건강및체력평가(3)	
상담	심리학개론(3) 생리심리학(3)	상담학개론(3) 이상심리학(3) 건강심리학(3)	중독의이해(3) 중독상담(3) 중독평가(3) 심리학현장실습(3) EBP방법론(3) 연계전공졸업인증(P)	심리검사(3) 집단상담(3) 가족상담(3) 임상심리학(3)	
약학	신경과학(3) 심리학개론(3)	예방약학(3) 병태생리학(3) 약과보건의료체계(2)	중독상담(3) 중독의이해(3) 중독평가(3) EBP방법론(3) 필수실무실습 I (3) 연계전공졸업인증(P)	예방약학II(3) 중독약리학(3) 약물치료학(3)	

2 — 중독재활 연계전공 교육과정

학과	기초 (12학점)		응용 (24학점)		
	필수(6학점)	선택(6학점)	필수(15학점)	학과개설 선택(9학점)	공통개설
간호	심리학(3) 신경간호과학(2)	임상약리학(2) 건강사정(2) 병리학(2) 지역사회건강증진(2)	중독평가(3) 근거기반간호(2) 중독치료및재활(3) 중독약리학(3) 정신재활간호(2) 연계전공졸업인증(P)	동기강화상담(3) 정신건강실습(1) 정신건강(2) 중독중재인턴십(3) 정신재활간호실습(1) 정신장애와중독(2) 정신장애와중독실습(1)	중독약리학(3) 중독치료 및 재활(3) 중독평가(3)
물치	심리학개론(3) 신경과학(3)	인체해부학(3) 병리학(2) 인간관계및의사소통(3)	근거기반연구방법물리치료및통계학(3) 중독평가(3) 임상실습 III (2) 중독약리학(3) 임상실습 IV (2) 정신건강물리치료(3) 연계전공졸업인증(P)	임상신경학(2) 운동치료학(3) 수치료 및 치료적마사지(3) 내과학(2)	
보건	심리학개론(3) 병리학(3)	해부생리학(3) 운동생리학(3) 보건 의사소통론(3)	중독평가(3) 중독치료및재활(3) 조사방법론(3) 보건교육및중독실습(3) 중독약리학(3) 연계전공졸업인증(P)	보건교육방법론(3) 운동처방및방법론(3) 보건프로그램개발 및평가(3) 건강및체력평가(3) 중독천연치료(3)	
상담	심리학개론(3) 생리심리학(3)	상담학개론(3) 이상심리학(3) 건강심리학(3)	중독약리학(3) 중독치료및재활(3) 중독평가(3) 심리학현장실습(3) EBP방법론(3) 연계전공졸업인증(P)	심리검사(3) 집단상담(3) 가족상담(3) 임상심리학(3)	
약학	신경과학(3) 심리학개론(3)	병태생리학(3) 약물학(3) 약과보건의료체계(2)	EBP방법론(3) 중독약리학(3) 중독평가(3) 중독치료및재활(3) 연계전공졸업인증(P) 필수실무실습 I (3)	약물치료학I(3) 독성학(3) 약물치료학IV(3)	

SAHMYOOK UNIVERSITY

Education manifesto



중독연계전공 요람
성과기반 교육과정
2017~2018



VIII. 교과목소개

SYU



삼육대학교

전공필수

심리학개론/심리학
(Introduction to Psychology/Psychology) 인간 행동의 발달, 성격, 정서, 인지작용, 생리, 신경작용, 적응, 학습, 정신건강, 인간관계 등 심리학 전반에 대한 개론적 지식을 습득함.

신경과학
(Neuroscience) 신경해부학과 신경생리학에 대한 이해를 높여 임상에서 기능이상인 환자의 문제해결에 도움을 주기 위한 중추신경계와 말초신경계의 기본적인 구조, 형태, 기능을 학습하며 신경학적 결손으로 인한 질환을 평가하고 치료할 수 있는 이론적 배경을 갖도록 한다.

신경간호과학
(Neuroscience & Nursing) 인지각장애 성인에게 발생할 수 있는 신체적, 심리적, 사회적, 영적 건강문제를 비판적 사고로 파악하여 문제 해결을 위한 간호과정을 적용하는데 필요한 간호지식과 기술 및 태도를 학습한다.

생리심리학
(Physiological Psychology) 인간 행동과 심리의 이해에 필요한 생리적 구조와 기능에 대한 지식을 익힘.

병리학
(Pathology) 인체의 비정상적인 구조와 생리기능에 의해 초래되는 질병에 관해 연구하는 학문이다. 질병을 인체의 각 기관에 따라 분류하며 이들 각 질병에 대한 정의, 원인, 발병기전, 경과, 증상 및 징후, 진단, 예후, 합병증 등을 이해하도록 한다.

정신재활간호
(Mental & Rehabilitation Nursing) 정신장애와 재활에 대한 간호지식을 습득하고 지역사회 정신건강을 유지하고 증진시킬 수 있는 간호사의 역할과 기능을 학습한다.

중독의 이해
(Understanding of Addiction) 물질중독과 행위중독을 이해하고 그 중독의 원인과 증상 및 기전에 대하여 학습함으로써 전반적인 중독문제에 효과적으로 대처하며 예방하고 치료할 수 있는 능력을 기른다.

중독상담
(Addiction Counseling) 알코올 중독, 니코틴 중독, 각종 마약 중독, 도박 중독, 컴퓨터 중독 등 다양한 중독의 원인과 증상에 대해 배우고, 효과적으로 예방하고 치료할 수 있는 기법들을 배움.

중독치료 및 재활
(Addiction Therapy & Rehabilitation) 물질중독 및 행위중독의 특성을 이해하고 학습하여 각 중독의 치료와 재활법에 대한 지식을 습득한다.

중독약리학
(Addiction Pharmacology) 약물 오남용을 포함하여 인간의 정신을 활성화시키는 화학물질을 남용할 경우 인체 특히 뇌에는 어떠한 화학작용이 일어나는지, 그리고 전 세계적으로 남용되고 있는 기본적인 향정신성 물질에 대하여 구체적으로 살펴보고자 한다.

중독평가
(Addiction Assessment) 물질중독 및 행위중독의 특성을 심리검사 및 기타의 방법으로 측정 및 분석하고 해석하는 방법을 배움.

EBP방법론
(Evidence-Based Practice Methodology) 근거기반실무를 수행하는데 요구되는 문제규명, 근거검색, 근거의 비판, 실무적용 및 평가의 과정을 학습하고 다양한 심리적 문제들을 다루는 데 있어서 과학적 연구에 근거를 둔 효과적인 중재 및 예방 방법들이 무엇인지 탐색함.

근거기반 물리치료 및 통계학
(Evidence-Based Physical Therapy & Statistics) 명확한 과학적 근거를 기반으로 환자를 평가하고 치료계획을 수립하는 임상사결정을 하기 위한 방법을 배우는 과정이다. 임상적 문제를 찾고 문헌을 검색하는 방법과 여러가지 형태의 연구방법들을 학습하며 자료를 분석하는 통계학적 기술을 학습한다. 또한 찾아낸 과학적 근거를 논문을 통해 발표하는 방법과 임상에 적용하는 방법을 학습한다.

근거기반간호
(Evidence-Based Nursing) 근거기반의 간호실무를 수행하는데 요구되는 문제규명, 근거검색, 근거의 비판, 실무적용 및 평가의 과정을 실습한다.

조사방법론
(Research Methodology) 보건 분야의 연구를 계획하고, 수행하기 위한 능력을 배양한다. 이를 위하여 보건 분야의 연구범위를 설정하고, 컴퓨터 통신망을 이용한 문헌탐색과 보건 분야의 연구 결과를 요약하고 평가할 수 있는 능력의 배양을 목표로 한다. 또한 보건의료분야의 연구를 수행하기 위하여 연구주제를 선정하는 방법, 가설의 설정방법, 연구설계법, 연구계획서 작성방법, 설문지작성방법, 표본조사방법, 표본 자료의 선정법, 변수와 척도에 따른 통계기법의 선정방법 등에 관하여 학습한다.

전공선택

연계전공 졸업인증
(Qualification of Graduation)

중독 연계전공의 교육목표를 성공적으로 달성하기 위하여 임상실기, 중독연구수행, 봉사, 졸업시험 영역에서 졸업인증요건의 충족 여부를 평가한다. 자세한 인증내용은 졸업요건 항목 참조.

인간관계 및 의사소통
(Interpersonal Relationship & Communication)

자신에 대한 올바른 이해와 참 만남을 통한 인간관계 형성과 의사소통 기술을 익혀 자신의 문제를 효율적으로 해결할 뿐만 아니라 건강문제 해결에 취약한 대상자들을 적절히 도울 수 있는 능력을 기른다.

건강사정
(Health Assessment and Physical Examination)

체계적이고 과학적인 대상자 면담기술을 습득하여 건강사정 능력을 기르고 신체 각 기관별 건강 및 이상상태를 판별하기 위하여 오감을 체계적으로 활용하는 방법을 습득한다.

정신건강
(Mental Health)

정신건강과 질환에 대한 지식과 성격구조와 방어기전에 대한 지식을 습득함으로 자신을 바르게 이해하고 다른 사람들과 조화로운 관계를 형성하며 올바르게 자신을 표현할 수 있고 스트레스를 관리할 수 있는 능력을 기른다.

병리학
(Pathology)

인체 각 질환의 병리현상을 강의한다. 병원체 및 병인에 관한 전반적인 이해와 각 질환의 병리현상을 학습한다.

운동치료학
(Therapeutic Exercise)

근골격계 손상을 가진 환자의 전반적인 문제점을 평가하여 적절한 치료를 계획하고 효과적으로 치료하기 위하여 질병이나 손상으로 인한 말초신경 및 근육 혹은 관절계의 비정상적인 기능을 정상 혹은 정상에 가까운 상태로 회복, 증진시키거나 보다 나은 상태를 유지하기 위해 처방되는 신체의 운동으로 주로 근육 및 골격계의 질환에 대한 치료적 운동의 기본원리를 응용하여 다양한 기술을 접목시킬 수 있도록 학습한다.

내과학
(Internal Medicine)

물리치료에 관련되는 내과학의 전반적인 이해와 물리치료와의 관계에 대하여 학습한다.

보건교육학
(Health Education)

건강문제와 인간행동과의 관계를 분석하고 바람직한 방향으로 건강행동을 변화시키는 방법을 학습한다. 보건교육의 기본 원리를 이해하고 생활터별 보건교육의 특성과 구체적 운영방법을 배운다.

보건영양학
(Nutrition in Public Health)

국민의 삶의 질 향상을 도모하기 위한 영양개선활동을 실시하여, 건강을 증진하고 질병을 예방하는데 필요한 기초 지식과 현장에서 적용 가능한 실무를 학습한다.

보건교육방법론
(Health Education Methodology)

보건교육 프로그램의 대상과 성격에 맞는 도구와 매체를 선택하여 조합하고, 매체를 통해 전달될 자료를 선정하는데 있어 기존의 자료를 활용하는 문제와 신뢰성 있고 유용한 자료를 창조적으로 개발하는 원리에 대한 지식을 습득하도록 한다.

건강운동심리학
(Health & Exercise Psychology)

건강운동심리학이란 건강의 향상과 유지뿐 아니라 질병의 예방과 치료에 관한 사회-심리적 관계를 연구하며, 스포츠 장면에서의 인간행동을 분석, 이해하고 예언하며, 통제하는 과학으로 스포츠의 목적을 달성하는데 효과적인 방법의 원리와 기술을 제공하려는 학문이다. 따라서 건강운동심리학은 심장병과 행동유형, 스트레스와 신체질환의 관계, 건강을 저해하는 생활양식 등에 관심을 갖는 것과 함께 성격, 동기, 불안 등 개인이 지닌 심리적 요인과 집단응집, 리더십, 사회적 촉진 등 개인을 둘러싼 사회적 요인이 스포츠행동에 어떤 영향을 미치는가를 탐구하여 경기력의 극대화를 위한 방법을 탐색하고 개발하는 기초적 소양을 제공한다.

보건프로그램 개발 및 평가
(Health Education Program Development and Evaluation)

효과적인 건강증진프로그램의 계획, 개발, 실시, 평가에 대한 과정과 방법을 학습한다. 지역사회의 요구사정, 우선순위 결정 및 계획서 작성방법, 보건교육의 내용, 프로그램 및 교수방법 등에 대한 이론적인 지식을 제공하고 보건교육 및 건강증진, 중재방법 및 사회조사의 중요성을 이해한다.

건강 및 체력평가
(Health & Fitness Assessment)

적절한 운동처방은 올바른 측정과 평가를 통해서 달성될 수 있다. 또한 그 결과를 바르게 해석해야 한다. 이에 건강과 체력에 대한 측정, 평가, 해석능력을 함양하는데 학습목적이 있다. 본 교과는 운동검사의 수행을 위해 운동 검사의 일반적 원리와 운동 검사 방법 및 절차, 운동 검사 시 유의 사항 등 운동처방을 위한 기초적인 지식을 학습한다.

보건의사소통론
(Health Communication)

국민의 생활양식의 변화 및 행위의 변화를 유도하는 보건교육 프로그램을 수행할 때 대상별로 의사소통을 할 수 있는 기술을 습득함으로써 보건 정보 및 건강메시지를 효과적으로 대중에게 전달할 수 있는 방법을 개발한다.

해부생리학
(Human Anatomy & Physiology)

인체의 구조 및 기능을 과학적으로 학습하여 생명현상의 기전을 이해하며, 장기의 상호작용을 통하여 질병의 발생기전을 이해시키고, 건강관리에 필요한 기본 지식을 습득한다.

전공선택

운동생리학
(Exercise Physiology)

인체의 계통별 구조와 기능 및 운동에 의한 인체의 생리적 반응과 적응현상을 학습하여 임상운동의학과 운동처방에 대한 기초지식을 학습한다.

운동처방 및 방법론
(Methodology of Exercise Testing and Prescription)

인체의 구조와 기능 및 운동에 의한 생리적 반응과 적응현상의 학습을 통하여 중독으로 잃어버린 건강을 되찾고 치료할 수 있는 운동처방에 대한 기초지식을 고찰하고 그 방법론을 익힌다.

상담학개론
(Introduction to Counseling)

상담에 대한 전반적인 지식을 고찰하고 상담자의 자질을 함양하며 면접 기법을 실습한다.

이상심리학
(Abnormal Psychology)

인간의 다양한 이상 심리들의 원인과 특징을 알아보고 치료법에 대해 배운다.

건강심리학
(Health Psychology)

신체적 건강과 질병에 영향을 끼치는 심리적 과정을 배우고 관련된 상담적 접근을 고찰한다.

임상심리학
(Clinical Psychology)

개인이나 집단이 겪는 심리적인 문제를 이해하고, 평가하여 치료 및 예방하는 법을 배운다.

심리검사
(Psychological Testing)

인간의 행동과 심리적인 특성을 심리검사 및 기타의 방법으로 측정 및 분석하고 해석하는 방법을 배운다.

가족상담
(Family Counselling)

가정에서 일어나는 개인적, 집단적 제반 문제들에 대한 다양한 접근법을 배우고 가족의 역동성을 통해 문제를 해결해 나가는 상담법을 배운다.

집단상담
(Group Counselling)

공통된 문제의 관심사를 가진 사람들을 소집단으로 구성하여 그들의 문제를 상담자의 도움으로 같이 해결해 나가는 과정을 배운다.

예방약학 I, II
(Preventive Pharmacy & Public Health I, II)

건강 기능 식품을 비롯한 일반 식품, 식품첨가물 및 잔류물이 인체 보건에 미치는 영향과 아울러 식품과 의약품의 상호작용에 관하여 강의한다.

약과 보건 의료체계
(Pharmacy and Health System)

조직적인 지역사회 노력에 의해 질병을 예방하고 수명을 연장하며 육체적, 정신적 효율을 증진시킬 수 있는 기술과 과학을 배우는 학문이다. 그 내용은 환경보건, 역학, 보건통계, 보건관리 등을 포함한다.

중독약리학
(Addiction Pharmacology)

약물 오남용을 포함하여 인간의 정신을 활성화시키는 화학물질을 남용할 경우 인체 특히 뇌에는 어떠한 화학작용이 일어나는지, 그리고 전 세계적으로 남용되고 있는 기본적인 향정신성 물질에 대하여 구체적으로 살펴보고자 한다.

병태생리학 I, II
(Pathology I, II)

인체 각 질환의 병리현상을 강의한다. 병원체 및 병인에 관한 전반적인 이해와 각 질환의 병리현상을 학습한다.

약물치료학 I, IV
(Pharmacotherapy I, IV)

약사의 직능인 의약품 사용의 전 과정을 관장해 최적의 약물사용으로 환자의 질병을 치료할 수 있도록 약물사용의 합리성을 기하는데 집중되고 있으며, 질병의 진단과 치료에 대한 임상지식과 약물치료법에 대한 포괄적인 전문지식을 갖추기 위하여 질환별 병리기전과 진단기법, 약물치료 등을 숙지하고자 한다.

약물학 I
(Pharmacology I)

질병의 예방 및 치료목적으로 사용되는 약물들의 생체 내 흡수, 분포, 대사 및 배설 등 약물의 체내 동태와 생체에 대한 약물의 작용기전, 효능, 독성 및 임상응용 등에 관하여 강의한다.

독성학
(Toxicology)

독성물질의 기원, 물리화학적 성질, 생체에 대한 작용과 그 기전, 흡수, 분포, 대사, 배설, 중독의 예방 및 해독 작용, 약물의 위해작용과 관련된 임상에서의 주의 사항 등에 대해 강의한다.

동기강화상담
(Motivational Interviewing)

행동의 변화를 위하여 내담자가 경험하는 변화에 대한 양가감정을 탐색하고 해결하기는 과정을 통해 변화 동기를 강화하는 내담자 중심적인 상담법에 대해 배운다.

중독중재인턴십
(Internship in Addiction Intervention)

중독 재활 및 치료 기관에 파견되어 일정 시간 동안 중재와 예방 업무는 물론 운영과 관련된 실무를 익혀서 전문가의 역량을 키운다.

중독 현장실습

중독현장실습
(Addiction Field Practice, Field Practicum in Addiction)

각 학과별 중독 유관 기관에서 실습을 수행함으로써 중독관련 단체와의 유대를 가지며 경험을 통한 중독의 폐해와 심각성을 인지하고 중독의 예방과 치료를 수행할 수 있는 능력을 기른다.

정신건강 실습
(Mental Health Practice)

인간발달과 성격구조, 방어기전, 의식수준에 대한 지식을 습득함으로써 인간에 대해 보다 폭넓게 이해하며, 스트레스를 관리할 수 있고, 대상자를 간호할 수 있는 기본적인 자질을 갖춘다.

정신재활간호 실습
(Clinical Practice for Psychiatric Mental Health Nursing)

정신장애자의 간호와 사회적응을 위한 재활 문제를 해결하기 위해 활용 가능한 지역사회 자원을 파악하고, 재활을 위한 간호를 실시할 수 있는 능력을 갖춘다.

임상실습 IV
(Clinical Practice IV)

수도권의 주요한 종합병원 및 대학병원에 적정 인원의 학생들이 일정기간 동안 환자를 접할 수 있는 임상실습 과정으로써 병원을 방문하여, 실제로 환자를 보고, 대학에서 배운 이론적 바탕을 기본으로 환자에게 치료기술을 적용 및 활용할 수 있는 기회를 제공한다. 신경계물리치료실습, 근골격물리치료실습, 심폐물리치료실습, 피부물리치료실습, 치료적인자실습, 노인물리치료실습, 소아물리치료실습, 지역사회물리치료실습, 중독재활을 포함한 정신물리치료실습이 포함된다.

보건교육 및 중독 실습
(Health Education and Practicum for Addiction)

건강문제와 인간행동과의 관계를 분석하고 바람직한 방향으로 건강행동을 변화시키는 방법을 학습한 후 필드에 나가 학습한 보건교육과 중독예방 및 재활을 실제에 적용하여 실습한다.

심리학 현장실습
(Field Practicum in Psychology)

교내외 심리학 및 상담 관련기관에서 일정 시간 동안 상담 및 제반업무를 익혀 현장 적응능력을 배양한다.

필수실무실습 I
(Compulsory Pharmacy Experimental Practice I)

필수실무실습은 이론적인 약학지식을 습득한 학생이 의료현장에서 약사로서 필요한 지식과 경험을 습득할 수 있도록 기본적인 실무실습을 수행하도록 한다. 지역약국, 종합병원약국, 국내·외 제약회사, 및 한국마약퇴치운동본부와 같은 공공기관에서의 실습을 통하여 임상에서 환자를 포함하는 일반인 대상의 올바른 의약품의 사용, 다양한 의약품 정보 전달, 약물 오남용 교육에 참여할 수 있는 능력을 습득한다.

IX. 장학금

SYU

1 — 중독연계장학금

I. 장학혜택

1. 지급대상 : 특성화 5개학과 재학생 중 연계전공신청자에 한한다.
2. 장학금의 종류:
 - 1) 참여 장려장학금
 - 2) 중독 창의장학금
 - 3) 글로벌 우수장학금

A. 참여 장려장학금

1. 성실 장학금 : 학기별 특강 및 세미나, 기타 프로그램 참석자 중 최다 참석자 및 차순위 등급별 참석자에게 장학금을 지급한다.
2. 봉사 장학금 : 학기별 봉사활동 최다 참석자 및 차순위 등급별 봉사자에게 장학금을 지급한다.
 - 수여자격 : 특성화 5개학과(간호, 물리치료, 보건관리, 상담심리, 약학) 연계전공신청자
 - 방법 : 각 학기의 말에 세미나 및 특강의 참석률 등을 산정하여 수여자를 선택하고, 봉사활동에 대한 근거 서류는 본인이 구비하여 제출하면 사업단에서 심사하여 장학금 혜택을 받을 학생을 선정한다.
 - 제출서류 : 신분증(학생증)사본, 재학증명서, 봉사활동에 대한 제반 서류
 - 제출된 서류는 특성화위원회에서 심사 후 사업단에 비치하며 수혜자에게는 개별 통지한다.
3. 포상 기준

1등급 :	500,000원 이내
2등급 :	400,000원 이내
3등급 :	300,000원 이내
4등급 :	200,000원 이내

 - 성실장학금과 봉사장학금의 금액은 상황에 따라 유동성이 있음을 명시한다.
 - 또한 서로 전환이 가능하다(예: 봉사 장학금의 금액이 성실장학금의 수여 금액보다 작을 경우 성실장학금으로 전환이 가능하다/ 봉사장학금의 경우 봉사 시간의 비교 여부에 따라 장학금액의 변동이 가능하다).

B. 중독창의장학금

창의적 공모행사에 참여

1. 프로그램
 - 1) CASS 로고 공모
 - 2) CASS 포스터 공모
 - 3) 중독예방 표어 공모
 - 4) 수기 및 체험사례 공모
 - 5) UCC 공모
 - 6) 중독학술동아리 발표 (팀별)
 - 7) 중독예방교육 발표대회 (개인별)
 - 8) CASS 로고송 경진대회

2. 프로그램 참가 및 응시자격 : 특성화학과 중독연계 신청자

3. 포상기준

1등급 :	500,000원 이내
2등급 :	350,000원 이내
3등급 :	200,000원 이내
4등급 :	100,000원 이내

4. 심사기준·공모 기간은 프로그램 공모 발표 시부터 한 달로 정한다.

- 심사 기간은 최대 일주일로 한다.
- 특성화 5개학과 교수 및 특성화단에서 지정한 심사위원이나 특성화단에서 심사 후 CASS 홈페이지에 공지한다.
- 수상자는 개별 통지한다.
- 프로그램의 실시 여부는 학기마다 변동이 가능하다.

C. 글로벌 우수장학금

외국어(영어 외) 스피치 컨테스트를 매학기 1회 실시하여 수상자를 선정한다.

1. 분야
 - 1) AT : 담배 및 알코올 관련
 - 2) OA : 다른 중독(마약, 도박, 게임, 쇼핑, 스마트폰, 인터넷, 성형 등)
2. 포상기준

1등급 :	500,000원 이내
2등급 :	300,000원 이내
3등급 :	200,000원 이내
4등급 :	100,000원 이내

2 — 교내장학금

1) 성적우수 장학금

장학금명	지급액	대상자	지급 기준	비고
입학 전체수석	4년간(건축학과는 5학년) 등록금 전액(입학금포함)	정시모집 합격자 중 전체수석		*학과수석(차석)은 모집인원이 많은(적은)입학전형의 합격자 중 에서 선발한다. *정시(수시) 모집인원이 해당 학과의 전체모집정원의 30% 미만일 경우, 수시(정시) 모집인원에서 수석과 차석을 선발한다. *직전학기 성적기준 ·15학점 이상 이수 (약학과 17학점) ·평균평점 3.5 이상 ·채플성적 D이상 *평점이 같은 경우, 교무처에서 정한 기준을 적용한다.
수능성적우수 1등급	4년간(건축학과는 5학년) 등록금 전액(입학금포함)	수학능력시험 언어, 수리, 외국어 영역 중 2개영역 1등급 이내		
PEET성적우수 상위4%이내		PEET 전영역 백분위 상위 4%이내		
수능성적우수 1.5등급	등록금전액(입학금제외) *1학년2학기 ~ 3학년 2학기: 등록금 50% *4학년: 등록금 25% (단,건축학과는 5학년)	수학능력시험 언어, 수리, 외국어 영역 중 2개영역 평균 1.5등급 이내		
PEET성적우수 2등급		PEET 전영역 백분위 상위 5%이내		
수능성적우수 2등급	등록금전액(입학금제외) *1학년2학기 ~ 2학년 : 등록금 20% *3, 4학년: 등록금 10% (단,건축학과는 5학년)	수학능력시험 언어, 수리, 외국어 영역 중 2개 영역과 탐구(사회, 과학) 영역 중 한 과목 2등급 이내		
학과 수석		입학 학(부)과 수석		
학과 차석	입학학기의 등록금전액 (입학금제외)	입학 학(부)과 차석		
학업우수1위	해당학기 등록금 100%	종합성적 반영	성적1위	
학업우수2위	해당학기 등록금 50%		성적2위	
학업우수3위	해당학기 등록금 30%		성적3위	
학업우수4위	500,000원		성적4위	

장학금명	대상	지급내역	신청서류/기간	내용 및 비고
참여장려 장학금	특성화 5개학과 (간호, 물리치료, 보건관리, 상담심리, 약학) 연계전공 신청자, 현재 학기 등록자, 2학년 이상인 재단 약학과는 3학년 이상인 자	1.상실장학금: 학기별 특강 및 세미나 등 최다 참여자 2. 봉사장학금: 학기별 봉사활동 최다 참여자	봉사장학금은 봉사활동에 대한 제반 서류를 사업단에 제출	1. 학기별 특강 및 세미나 등 최다 참석자 1등 500,000원 이내 2등 400,000원 이내 3등 300,000원 이내 4등 200,000원 이내 2. 연 봉사활동 최다 참석자 1등 500,000원 이내 2등 400,000원 이내 3등 300,000원 이내 4등 200,000원 이내
중독창의 장학금 ¹⁾	특성화 5개학과 중독연계전공 신청자 중 중독과 연관된 창의적 공모행사에 참여한 자		공모 당선자는 신분증(학생증)사본, 재학증명서, 통장 사본을 사업단에 제출	공모 연 2회 대상 500,000원 이내 금상 350,000원 이내 은상 200,000원 이내 장려상 100,000원 이내
글로벌우수 장학금	특성화 5개학과 중독연계전공 신청자 중 중독과 연관된 컨테스트 행사에 참여한 자	글로벌 스피치 컨테스트 매학기 1회 실시 1) AT 글로벌 알코올 및 담배 2) OA 글로벌 다른 중독 (마약, 도박, 게임, 소풍, 인터넷, 스마트폰, 성형 등)	대회 수상자 신분증(학생증)사본, 재학증명서, 통장 사본을 사업단에 제출	컨테스트 별 2회 대상 500,000원 이내 금상 300,000원 이내 은상 200,000원 이내 장려상 100,000원 이내

¹⁾ 중독창의 장학금 창의적 공모행사: ① CASS 로고 공모, ② CASS 포스터 공모, ③ 중독예방 표어 공모, ④ 수기 및 체험사례 공모, ⑤ UCC 공모, ⑥ 중독학술동아리 발표(팀별), ⑦ 중독예방교육 발표대회(개인별, 팀별), ⑧ CASS 로고송 경진대회

* 각 장학금은 내용이나 금액에 있어서 융통성 있는 전환이 가능하다.

* 본교 장학 세부시행규칙 (요약)

※ 장학대상자 공통사항

- 모든 장학대상자는 반드시 정규 등록한 재학생이어야 한다.
- 제적이나 징계를 받은 경우에는 해당학기에 수혜 받은 모든 장학금은 환수처리된다. (단, 근로는 제외로 하며, 교외장학은 해당기관 규정을 우선함)
- 징계를 받은 경우, 징계기간에 해당하는 학기와 다음 학기까지 장학대상자에서 제외된다. (단, 근신의 경우에는 징계기간에 해당하는 학기에 장학대상자에서 제외된다)
- 모든 교내장학금은 타 장학과의 중복수혜가 가능하나, 장학금의 합계는 수업료의 100%를 넘지 못한다. (단, 근로장학, 도움장학, 임원장학, 마일리지장학, 삼육MVP장학, 건강증진장학, 홍보대사장학, 국제화 능력향상 장학, 멘토링 장학, 교외장학(외부재단규정을 우선함)은 수업료를 초과하는 경우에도 중복하여 전액 지급한다.)

2) 교내 장학금

장학금명	지급액	대상자	지급 기준
학생임원	*별도 책정	*학생자치기구에서 활동 중인 학생	*직전학기 평점 2.5 이상, 채플 D 이상
나눔1_학교선발	*1등급: 200만원 *2등급: 150만원 *3등급: 100만원	*국가장학금 소득분위 8분위 이내인자	*직전학기 평점 2.0 이상, 채플 D 이상
학과사랑장학	*학과배정	가계곤란자	*각학과 교수상담을 통해 선발
나눔2	*A: 등록금 100% (국가장학금 포함) *B: 등록금 40%	*기초생활수급자 ·A: 국가장학금 수혜자 ·B: 국가장학금 미수혜자	*직전학기 평점 2.0 이상, 채플 D 이상
가족	*등록금 1/3	*가족 3명 이상 재학	*직전학기 평점 2.0 이상, 채플 D 이상
	*각각 50만원	*가족 2명 재학	
도움	*학과별 배정	*학(부)과 근로학생	*가계곤란자
RN/BSN 산학협력1	*A: 등록금의 25% *B: 등록금의 15%	*간호학과 협약 산학협력기관 소속 RN/BSN 학생 중 책임간호사 이상 직위를 맡고 있는 자 ·A: 삼육서울병원 ·B: 삼육서울병원 외	*학년 당 8명 선발
건강증진	*20만원	*흡연자 중 완전히 단연한 학생에게 장학금 지급	
가계곤란 기준자	*50만원	*기혼자 중 가계곤란 자	*학기당 10명 선발 *직전학기 평점3.0이상, 채플 D이상
성적향상	*50만원	*직전학기보다 평균평점이 0.5점 이상 향상 *직전학기 성적 2.5기준(학기당 72명 선발)	
보훈1	*A: 등록금 50% *B: 등록금 100%	*A: 국가보훈법의 교육지원 대상자 *B: 교육보호대상자(국가유공자 본인)	*A: 직전학기 평점 1.5이상 *B: 성적제한 없음
복합동포1	*등록금 50%	*복합동포	*A: 직전학기 평점 1.5이상
교직원 복지	*A: 등록금 100% *B: 등록금 60%	*본교 교직원자녀	*A: 2.5이상 *B: 2.0 ~ 2.5미만 *채플 D이상
	*A: 등록금 50% *B: 등록금 30%	*본교 교직원 본인 및 배우자	
	*A: 등록금 60% *B: 등록금 36%	*간호보건대학 교직원 자녀	
자매 학교진흥	*20만원	*본 재단 교육기관의 교직원 자녀	*A: 직전학기 평점 2.0이상 *채플 D이상
세움	*A: 등록금 30% *B: 등록금 10%	*장애등급을 받은 학생	*A: 장애등급 1~3급 *B: 장애등급 4~6급
국제화능력향상	50~150만원	*영어 및 제2외국어 성적 향상자	*2014년도 입학생부터 적용
외국인	*A: 등록금 60% *B: 등록금 45% *C: 등록금 35% *D: 등록금 25%	*외국인입학전형으로 입학한자 *부모 모두 외국인인 자 (화교 및 약학과 제외)	*직전학기 성적 15학점 이상, 채플 D 이상 ·A: 4.0이상 ·B: 3.5이상 ·C: 3.0이상 ·D: 2.5이상
	*입학하기 등록금 30%	*본교 한국어과정 1년 이상 수료자	
	*A: 등록금 100% *B: 등록금 100% *C: 등록금 50%	*A:입학 시 S-TOPIC 6급 취득자 *B:입학 시 S-TOPIC 5급 취득자 *C:입학 시 S-TOPIC 4급 취득자	*직전학기 평점 ·A: 4.0이상 (4년간) ·B: 3.5이상 (1년간) ·C: 3.5이상 (1년간)

장학금명	지급액	대상자	지급 기준
삼육드림	*100만원	*본교 재학 중, 정부보증학자금대출 횡수가 4회 이상인 자(당해학기 포함) ※ 국가장학금 소득분위 8분위 이내인자	*본교 4학기 이상 수료자 *직전학기 평점 2.0 이상, 채플 D 이상
근로	*시간당 6,500원	*교내 각 부서 근로학생	*가계곤란자
PLUS	*연간 최대 600만원	*학과: 학과추천자	*교외장학금 유치금액의50% *직전학기 평점 2.0 이상, 채플 D 이상
	*등록금 50% *50만원	*국가대표 *입기를 마친 총학생회장	*국가대표로 선발된 학기 *졸업 시 까지 지급
공로	*A: 등록금 100% *B: 등록금 50% *C: 등록금 30%	*사법·외무·행정고시, 공인회계사, 기술사, 변리사, 세무사, 노무사, 공무원5급, 7급 시험 합격자	*A:최종합격자 *B:1차 합격자(세무사 제외) *C:세무사 1차 합격자
	*1위:등록금 10% *2위:등록금 7.5%	*음악학과학년 · 전공별실기성적우수자	*학과의 등록인원에 의한 나눔장학금이 480만원을 초과하는 경우, 2위에게 등록금 7.5%의 장학금을 지급한다.
	*마일리지 적립금액	*마일리지 신청자	*마일리지 100점당 1만원, (최소 1,500점) *취업지원센터에서 관리
삼육MVP	*Silver: 50만원 *Gold : 100만원 *MVP : 150만원	*각 등급별로 자격을 갖춘자	*취업지원센터에서 관리
교환학생	*등록금 100%	*자비 교환학생	*본 교에 등록금을 납부하지 않는 경우
해외봉사	20만원	사회봉사단 해외봉사프로그램 선발자	*사회봉사단에서 선발
글로벌 봉사	*200만원	*재학기간중 1년이상 천명선교사(신학과생 제외),국제 구호단체, 국제기구 등 해외봉사활동을 성공적으로 마친 학생	*4학기(편입생은 2학기) 이상 수료자 (단, 마일리지장학 중복 불가)
목회자 양성1	*등록금 17% (국가장학, 자매기관진흥 장학제외)	*신학과 재학생 * 당해학기 국가장학금 신청자	*직전학기 평점 3.0이상 채플 B이상, 신학숙학점 이수
홍보대사 장학	*홍보팀 지급기준	*당해학기 학생홍보대사 활동자	*직전학기 평점 2.0 이상, 채플 D 이상
멘토링 장학	*10만원~60만원	*교수학습개발팀 멘토링 * MVP캠프 신입생 멘토링	*교수학습개발센터 선발 *비전드림센터 선발
재무인턴1	*등록금 25%	*경영학과 재학생 중 재무인턴 희망자	*직전학기 평점 3.0이상, 채플 D이상
취업인턴십	600,000원(1개월)	*취업인턴십 프로그램 참여자	
창의학습	100,000~500,000원	*교수학습개발센터 공모전 당선자	
학생전략기획	시간비	*학생전략기획팀 활동자	
글로벌리더	2,000,000원	자매대학연수 프로그램 선발자	*직전학기 평점 2.5이상
기타	*등록금 범위 내	*가계곤란자	*장학위원회나 장학위원장이 추천한 자

3) 교외 장학금

장학금명	지금액	대상자	지급 기준
보훈2	*등록금 50%	*국가보훈법의 교육지원 대상자	*직전학기 평점 1.5이상
북한동포2	*등록금 50%	*북한동포	*A: 직전학기 평점 1.5이상
목회자 양성2	*등록금 33% (국가장학금, 자매기관진 흥장학 제외)	*신학과 재학생 *당해학기 국가장학금 신청자	*직전학기 평점 3.0이상 채플 B이상, 신학숙 학점 이수
재우인턴2	*등록금 50%	*경영학과 재학생 중 재우인턴 희망자	*직전학기 평점 3.0이상, 채플 D이상
RN/BSN 산학협력2	*A: 등록금의 25%	*간호학과 협약 산학협력기관 소속 RN /BSN 학생 중 책임간호사 이상 직위를 맡고 있는 자 ·A: 삼육서울병원	*학년 당 8명 선발
제자사랑 (교수회)	*70만원	*학부(과) 추천자	*1년에 학부(과)별 1명
직원 (직원회)	*50만원	*학부(과) 추천자	*별도 선발
도르가	*50만원	*도르가회 선발	*삼육대학교회 도르가회
석일	*100~200만원	*석일장학재단에서 선발	*석일장학재단
제일인재양성 장학재단	*100만원	*선교사지망생 중 추천자	
매원	*150만원	*가계곤란자 중 전학기평점 3.0이상,	*매원장학재단
KT	*등록금 50%	*IT계열 학과 2명	*KT
농어촌 희망재단	*150만원 ~250만원	*실제로 농업에 종사하는 자 또는 자녀	*농어촌희망재단
총동문회장학	50만원	*총동문회 선발	*총동문회
밀알장학	*학과추천	* 학과에서 유지한 밀알장학금	*각 학과
교외장학	은성,인애,양종호,최종벽,태성,표래만, 홍명기,최성림, 정광석장학		* 각 기탁목적에 따라 지급
하이서울장학	*100만원	*소득분위 0~3분위	* 서울장학재단
국가장학 금융형 I	*33.75~240만원	*기초생활수급대상자 *소득분위: 1~8분위 *다자녀(셋째아이 이상)	*한국장학재단
국가장학 금융형 II	*예산범위내	*국가장학금융형 I 수혜자중 선발(대학 자체 기준)	*한국장학재단
국가우수	인문계,이공계,예체능계	*한국장학재단 선발 기준	* 한국장학재단
국가근로	*시간당 8천원~ 9.5천원	*소득분위: 8분위 이내	*한국장학재단

*기타 장학재단 및 단체

JS, KM, KT미래인재, 대산농촌문화재단, 두산연강재단, 매원장학재단, 본솔장학재단, 북아태지회, 서울우유장학회, 성남시장학회, 쌍용곰두리장학, 아산사회복지재단, 엘리야, 영풍문화재단, 오성장학재단, 재덕장학, 천국장학, 하이서울공익인재, 하트하트장학, 한국지도자육성장학, 형애장학회, 기타 지자체 및 외부장학재단

*개인기탁

권석윤, 김봉진, 김이열, 김창우, 김혜조, 박영자, 박영태, 박옥정, 손경상, 신혜원, 윤치승, 이건영, 이기호, 이병민, 이원정, 이원정, 임병의, 정우영, 종림, 최경수, 최희만, 표래만, 커밍즈, 태성, 은성, 하평장, 한영선, 호송 등 다수

I 교내 장학지급 규정 I

- 제1조 (목적) 이 세칙은 장학금 지급에 필요한 사항을 정함을 목적으로 한다.
- 제2조 (장학생 추천기준) 학업성적우수장학대상자 중 동점자가 있을 경우에는 교무처에서 정한 순위 기준을 따른다.
 ① 평균평점이 같은 경우 : 취득학점이 많은 학생을 우선한다.
 ② 취득학점이 같은 경우
 ㉠ 전공필수, 교양필수, 전공선택, 일반선택의 성적이 높은 자 순(차례대로)
 ㉡ 전체 백분위 점수가 높은 자
 ③ 전 ①, ②호가 같은 경우
 ㉠ 전공필수, 교양필수, 전공선택, 일반선택의 총백분위 점수가 높은 자 순(차례대로)
 ㉡ 전 ①, ②, ③호가 같은 경우
 ㉢ 채플성적이 좋은 자를 우선한다.
 ㉣ 생년월일이 빠른 자를 우선한다.
 ⑤ 교과 성적 중 F 학점이 있을 경우에는 장학금 추천대상에서 제외한다.
- 제3조 (장학금별 추천자 구분) 장학금별 추천자는 다음 각 호와 같다.
 ① 입학성적우수 장학생: 입학 시 - 교무처장, 재학 시 - 학생지원처장
 ② 학업우수 장학생: 학생지원처장
 ③ 임원장학생: 학부(과) 임원 - 학(부)과장, 자치기구 임원 - 학생지원처장
 ④ 근로 장학생: 해당부서장
 ⑤ 나눔1, 2 장학생: 학생지원처장, 학부(과) 배정은 학부(과)장
 ⑥ 가족, 공로, 자매학교진흥, 가계곤란 기혼자, 성적향상, 마일리지, 삼육MVP, 건강증진, 교직원복지, 세움, 삼육드림, 해외봉사, 글로벌 봉사, 교환학생, 북한동포, 보훈, 기타 장학생: 학생지원처장 및 해당 부서장
 ⑦ RN/BSN 산학협력, 목회자양성, 사역자양성, 재우인턴, 제자사랑, PLUS, 도움, 전공실기성적우수, 장학생: 학부(과)장
 ⑧ 외국인 장학생: 입학 시- 교무처장, 재학 시 - 학생지원처장
 · 교외 장학금: 기탁자(단체), 학생지원처장
- 제4조 (장학금 인원배정) 장학인원 배정은 별도 규정이 없는 한 학부(과)별, 학년별 재학인원에 비례하여 배정하되 성적우수장학 인원을 우선적으로 배정한다.
- 제5조 (근로장학금 운영기준)
 ① 근로 장학생을 필요로 하는 각 부서에서는 매 년 2월 근로장학생 운영계획서를 학생지원처에 제출하여야 한다.
 ② 학생지원처장은 적정여부를 판단하여 필요하다고 인정되는 경우에 배정한다.
 ③ 근로장학금은 근로부서의 부서장이 매 월초 학생지원처에 신청하여 지급한다.
- 제6조 (장학지도) 각 학부(과)장은 장학금을 수혜 받은 학생에게 수혜자로서의 본분을 다하고 학업에 정진하여 타의 모범이 되도록 지도하여야 한다.
- 부 칙
 1. (시행일) 이규정은 2004년 3월 1일부터 시행한다.
 2. (시행일) 이규정은 2005년 3월 1일부터 시행한다.
 3. (시행일) 이규정은 2006년 3월 1일부터 시행한다.
 4. (시행일) 이규정은 2007년 3월 1일부터 시행한다.
 5. (시행일) 이규정은 2008년 3월 1일부터 시행한다.
 6. (시행일) 이규정은 2009년 3월 1일부터 시행한다.
 7. (시행일) 이규정은 2010년 3월 1일부터 시행한다.
 8. (시행일) 이규정은 2011년 3월 1일부터 시행한다.
 9. (시행일) 이규정은 2012년 3월 1일부터 시행한다.

SAHMYOOK UNIVERSITY

Education
manifesto

중독연계전공 요람
성과기반 교육과정
2017~2018

X. 학과별 교육과정
로드맵

간호학과 중독심리전공 로드맵

구분	기초(12학점)		응용(24학점)		기타 (졸업인증)
	필수(6학점)	선택(6학점)	필수(15학점)	선택(9학점)	
1-1학기	심리학(3)

1-2학기

2-1학기	.	임상약리학(2)	중독평가(3)	동기강화상담(3)	.

2-2학기	.	.	근거기반간호(2)	.	.
	.	건강사정(2)	중독의이해(3)	.	.
3-1학기	.	.	중독상담(3)	정신건강(2)	.
	.	.	.	정신건강실습(1)	.
3-2학기	신경간호과학(2)	지역사회건강증진(2)	.	중독중재인턴십(3)	.
	.	.	정신재활간호(2)	정신재활간호실습(1)	.
4-1학기	연계전공 졸업인증(P)

4-2학기	.	.	.	정신장애와중독(2)	연계전공 졸업인증(P)
	.	.	.	정신장애와중독실습(1)	.
필수과목	졸업학점(135학점) = 교양필수 25 + 교양영역필수 14 + 전공 39 + 연계전공 36 + 일반선택 21				
참고	·“중독의이해”는 매 학기와 매 계절학기에 개설되며, 나머지 교과목은 학과 교과과정에 맞추어 각각 개설됨 ·중독현장실습(3)은 정신건강실습(1), 정신재활간호실습(1), 정신장애와 중독실습(1)을 말한다.				

간호학과 중독재활전공 로드맵

구분	기초(12학점)		응용(24학점)		기타 (졸업인증)
	필수(6학점)	선택(6학점)	필수(15학점)	선택(9학점)	
1-1학기	심리학(3)

1-2학기

2-1학기	.	임상약리학(2)	중독평가(3)	동기강화상담(3)	.

2-2학기	.	.	근거기반간호(2)	.	.
	.	건강사정(2)	중독치료및재활(3)	.	.
3-1학기	.	.	중독약리학(3)	정신건강실습(1)	.
	.	.	.	정신건강(2)	.
3-2학기	신경간호과학(2)	지역사회건강증진(2)	.	중독중재인턴십(3)	.
	.	.	정신재활간호(2)	정신재활간호실습(1)	.
4-1학기	연계전공 졸업인증(P)

4-2학기	.	.	.	정신장애와중독(2)	연계전공 졸업인증(P)
	.	.	.	정신장애와중독실습(1)	.
필수과목	졸업학점(135학점) = 교양필수 25 + 교양영역필수 14 + 전공 39 + 연계전공 36 + 일반선택 21				
참고	·“중독약리학”은 매 학기와 매 계절학기에 개설되며, 나머지 교과목은 학과 교과과정에 맞추어 각각 개설됨 ·중독현장실습(3)은 정신건강실습(1), 정신재활간호실습(1), 정신장애와 중독실습(1)을 말한다.				

보건관리학과 중독심리전공 로드맵

구분	기초(12학점)		응용(24학점)		기타 (졸업인증)
	필수(6학점)	선택(6학점)	필수(15학점)	선택(9학점)	
1-1학기	심리학개론(3)				
1-2학기					
2-1학기		보건영양학(3) 보건교육학(3)	중독의이해(3)	건강운동심리학(3)	
2-2학기					
3-1학기	병리학(3)		중독평가(3)	보건교육방법론(3)	
3-2학기		보건위생소통론(3)	조사방법론(3)	보건프로그램개발 및 평가(3)	
4-1학기			보건교육및중독실습(3) 중독상담(3)	건강 및 체력평가(3)	연계전공 졸업인증(P)
4-2학기					연계전공 졸업인증(P)
필수과목	졸업학점(135학점) = 교양필수 19 + 교양영역필수 14 + 전공 42 + 연계전공 36 + 일반선택 24				
참고	·응용필수 : 중독의이해(3)/중독상담(3)/중독평가(3) - 상기 응용필수는 사업단 개설과목을 통해서 수강				

보건관리학과 중독재활전공 로드맵

구분	기초(12학점)		응용(24학점)		기타 (졸업인증)
	필수(6학점)	선택(6학점)	필수(15학점)	선택(9학점)	
1-1학기	심리학개론(3)				
1-2학기		해부생리학(3)			
2-1학기					
2-2학기		운동생리학(3)			
3-1학기	병리학(3)		중독평가(3)	보건교육방법론(3) 운동처방 및 방법론(3)	
3-2학기		보건위생소통론(3)	조사방법론(3)	보건프로그램개발 및 평가(3)	
4-1학기			보건교육및중독실습(3) 중독치료및재활(3)	건강및체력평가(3)	연계전공 졸업인증(P)
4-2학기			중독약리학(3)	중독천연치료(3)	연계전공 졸업인증(P)
필수과목	졸업학점(135학점) = 교양필수 19 + 교양영역필수 14 + 전공 42 + 연계전공 36 + 일반선택 24				
참고	·응용필수 : 중독치료 및 재활(3)/중독평가(3) - 상기 응용필수는 사업단 개설과목을 통해서 수강				

상담심리학과 중독심리전공 로드맵

구분	기초(12학점)		응용(24학점)		기타 (졸업인증)
	필수(6학점)	선택(6학점)	필수(15학점)	선택(9학점)	
1-1학기	심리학개론(3)	상담학개론(3)	.	.	.
1-2학기	생리심리학(3)
2-1학기	.	.	중독의이해(3)	.	.
2-2학기	.	이상심리학(3)	중독상담(3)	.	.
3-1학기	.	건강심리학(3)	.	심리검사(3) 집단상담(3)	.
3-2학기	.	.	중독평가(3) 심리학현장실습(3)	가족상담(3) 임상심리학(3)	.
4-1학기	.	.	EBP방법론(3)	.	연계전공 졸업인증(P)
4-2학기	연계전공 졸업인증(P)
필수과목	졸업학점(135학점) = 교양필수 19 + 교양영역필수 14 + 1전공 42 + 연계전공 36 + 일반선택 24				

상담심리학과 중독재활전공 로드맵

구분	기초(12학점)		응용(24학점)		기타 (졸업인증)
	필수(6학점)	선택(6학점)	필수(15학점)	선택(9학점)	
1-1학기	심리학개론(3)	상담학개론(3)	.	.	.
1-2학기	생리심리학(3)
2-1학기	.	.	중독약리학(3)	.	.
2-2학기	.	이상심리학(3)	중독치료및재활(3)	.	.
3-1학기	.	건강심리학(3)	.	심리검사(3) 집단상담(3)	.
3-2학기	.	.	중독평가(3) 심리학현장실습(3)	가족상담(3) 임상심리학(3)	.
4-1학기	.	.	EBP방법론(3)	.	연계전공 졸업인증(P)
4-2학기	연계전공 졸업인증(P)
필수과목	졸업학점(135학점) = 교양필수 19 + 교양영역필수 14 + 1전공 42 + 연계전공 36 + 일반선택 24				

약학과 중독심리전공 로드맵

구분	기초(12학점)		응용(24학점)		기타 (졸업인증)
	필수(6학점)	선택(6학점)	필수(15학점)	선택(9학점)	
3-1학기					
3-2학기	신경과학(3)	예방약학(3)			
4-1학기		병태생리학(3)	중독상담(3) 중독의이해(3) EBP방법론(3)	예방약학 II(3)	
4-2학기			중독상담(3) 중독의이해(3)	중독약리학(3)	
5-1학기	심리학개론(3)	약과보건의료체계(2)	중독평가(3)	약물치료학 I(3)	
5-2학기			중독평가(3)		
6-1학기			필수실무실습I(3)		연계전공 졸업인증(P)
6-2학기					연계전공 졸업인증(P)
필수과목	졸업학점(165학점)=교양필수 4 + 전공선택 26 + 전공필수135 : 전공선택과 전공필수 중 연계전공 36학점				

약학과 중독재활전공 로드맵

구분	기초(12학점)		응용(24학점)		기타 (졸업인증)
	필수(6학점)	선택(6학점)	필수(15학점)	선택(9학점)	
3-1학기					
3-2학기	신경과학(3)				
4-1학기		병태생리학(3) 약물학 I(3)	EBP방법론(3)		
4-2학기			중독약리학(3)		
5-1학기	심리학개론(3)	약과보건의료체계(2)	중독평가(3)	약물치료학(3) 독성학(3)	
5-2학기			중독평가(3) 중독치료및재활(3)	약물치료학IV(3)	
6-1학기			필수실무실습I(3)		연계전공 졸업인증(P)
6-2학기					연계전공 졸업인증(P)
필수과목	졸업학점(165학점)=교양필수 4 + 전공선택 26 + 전공필수135 : 전공선택과 전공필수 중 연계전공 36학점				

물리치료학과 중독재활전공 로드맵

구분	기초(12학점)		응용(24학점)		기타 (졸업인증)
	필수(6학점)	선택(6학점)	필수(15학점)	선택(9학점)	
1-1학기
1-2학기	.	인체해부학(3)	.	.	.
2-1학기	심리학개론(3)
	신경과학(3)
2-2학기	.	.	.	임상신경학(2)	.
	.	.	.	운동치료학(3)	.
	.	.	.	수치료및치료적마사지(3)	.
3-1학기	.	병리학(2)	.	.	.
3-2학기	.	.	근거기반연구방법 물리치료및통계학(3)	.	.
	.	.	중독평가(3)	.	.
	.	.	임상실습Ⅲ(2)	내과학(2)	.
4-1학기	인간관계및의사소통(3)	.	중독약리학(3)	.	연계전공 졸업인증(P)
4-2학기	.	.	임상실습Ⅳ(2)	.	연계전공 졸업인증(P)
	.	.	정신건강물리치료(3)	.	.

XI. 2017년도
학사력

SYU

2017학년도 중독연계전공 행사 및 학사력

월	일	내용	비고
3	2(목)~24(금)	동아리 활동 신청	20-22 수강과목 중도포기 기간
	15(수)	중독연계전공채플 및 OT	
	20(월)	중독연계전공채플 및 OT	
	29(수)	동아리 OT	
4	10(월)~26(수)	해외 연수 모집	10-5/4 중간 강의평가 24-28 중간고사(8주차) 10-14 교직원 기도주일
	10(월)	중독연계전공채플/제 1회 국내특강	
	12(수)	중독연계전공채플/제 2회 국내특강	
	13(목)~26(수)	국내 실습 및 인턴십 모집	
	13(목)~26(수)	해외 실습 및 인턴십 모집	
5	11(목)	제 1회 국제특강	1-5 MVP주간 1-26 학교현장교육실습 8-13 봄사랑나눔주간
	17(수)	국내외 연수, 실습, 인턴십 OT	
	17(수)	중독연계전공채플/제 1회 국내세미나	
	22(월)	중독연계전공채플/제 3회 국내특강	
	22(월)~25(수)	중독상담전문가 자격증 교육	
	29(월)	중독상담전문가 자격시험	
6	12(월)~16(금)	동아리 활동 보고서 제출	12-16 기말고사(15주차)/ 보충기간
	18(일)~7/21(금)	해외 인턴십(시애틀, 싱가포르)	26-7/2 성적확인 기간
	18(일)~8/18(금)	국내 실습 및 인턴십	16-7/14 계절학기
7	6(목)~7/20(목)	해외연수(텍사스)	14-18 계절학기 성적확인 31-8/2 예비수강신청 기간
	13(목)~8/14(월)	해외실습(텍사스)	
	17(월)~8/18(금)	국내 실습 및 인턴십	
	18(화)~7/28(화)	해외봉사(필리핀)	
	23(일)~8/6(일)	해외 연수(슬로베니아)	
8	7/17(월)~8/18(금)	국내 실습 및 인턴십	7-9 수강신청 기간
	7/23(일)~8/6(일)	해외 연수(슬로베니아)	18 후기 학위수여식
	1(화)~8/27(일)	중독연계전공 신청 및 취소기간	21-25 재학생 등록기간
	28(월)~9/15(금)	동아리 활동 신청	28 개강 28-9/1 수강신청 정정

월	일	내용	비고
9	13(수)	중독연계전공채플/제 4회 국내특강	18-20 수강과목 중도포기기간
	18(월)	중독연계전공채플/제 5회 국내특강	27 천보축전 28 체육대회
10	11(수)~31(화)	해외 실습 및 인턴십 모집	9-11/1 중간강의 평가 10 개교기념일 23-27 중간고사(8주차) 31-11/3 교직원 기도주일
	11(수)	중독연계전공채플/ 제 2회 국내세미나	
	16(월)	중독연계전공채플/제 6회 국내특강	
	16(월)~31(화)	해외 연수 모집	
	16(월)~31(화)	국내 실습 및 인턴십 모집	
11	6(월)~9(목)	중독상담전문가 자격증 교육	3-4 IFL 세미나 6-11 가을사랑나눔주간
	13(월)	중독상담전문가 자격시험	
	13(월)	중독연계전공채플/제 7회 국내특강	
	15(수)	중독연계전공채플/제 8회 국내특강	
	15(수)	제 1회 국제 세미나	
	22(수)	국내외 연수, 실습, 인턴십 OT	
12	11(월)~15(금)	동아리 활동 보고서 제출	11-15 기말고사 (16주차)
	17(일)~1/21(일)	해외 실습(텍사스)	26-1/2 성적확인기간
	17(일)~1/21(일)	해외 인턴십(싱가포르, 시애틀)	26-1/16 동계계절학기
1	22(일)~2/14(수)	국내 실습 및 인턴십	2 신년교례회 및 시무식
	22(일)~26(일)	해외 연수(일본, 싱가포르)	2-16 교역자계절(동기)대학 29-31 예비 수강신청 기간
2	1/22(일)~14(수)	국내 실습 및 인턴십	5-7 수강신청 기간 5-8 MVP캠프(1차) 10 전기 학위수여식 19-22 MVP캠프(2차) 19-23 재학생등록기간 26 개강

2017학년도 중독연계전공 행사 및 학사력

January - 1

Sun	Mon	Tue	Wed	Thu	Fri	Sat
1	2	3	4	5	6	7
8	9	10	11	12	13	14
15	16	17	18	19	20	21
22	23	24	25	26	27	28
29	30	31				

1
-2/23
-20
2
11-18
15-22
2-2/10
-24
-25
28
30

신정
국내 실습
국내 인턴십(힐링스 병원)
신년교례회 및 시무식
해외 봉사대(필리핀)
해외 연수(싱가포르)
국내 인턴십(다사랑 병원)
해외 인턴십(시애틀)
해외 실습(텍사스)
설날
대체공휴일

February - 2

Sun	Mon	Tue	Wed	Thu	Fri	Sat
			1	2	3	4
5	6	7	8	9	10	11
12	13	14	15	16	17	18
19	20	21	22	23	24	25
26	27	28				

6-8
10
13-16
13-3/31
20-21
20-23
22-23
20-24
-23
27

수강신청
전기학위수여식
MVP캠프(1차)
연계전공신청자 모집
국가자격교육
MVP캠프(2차)
교수협의회 및 헌사회
재학생 등록
국내 실습
개강 및 입학식

March - 3

Sun	Mon	Tue	Wed	Thu	Fri	Sat
			1	2	3	4
5	6	7	8	9	10	11
12	13	14	15	16	17	18
19	20	21	22	23	24	25
26	27	28	29	30	31	

1
2-24
15
20
29

삼일절
동아리 활동 신청
중독연계전공OT(3-4학년)
중독연계전공OT(2학년)
동아리 OT

April - 4

Sun	Mon	Tue	Wed	Thu	Fri	Sat
						1
2	3	4	5	6	7	8
9	10	11	12	13	14	15
16	17	18	19	20	21	22
23	24	25	26	27	28	29
30						

10-5/4
10-14
10-26
10
12
13-26
24-28

중간 강의 평가
교직원 기도주일
해외 연수 모집
제1회 국내특강
제2회 국내특강
국내외 실습 및 인턴십 모집
중간고사(9주차)

May - 5

Sun	Mon	Tue	Wed	Thu	Fri	Sat
		1	2	3	4	5
7	8	9	10	11	12	13
14	15	16	17	18	19	20
21	22	23	24	25	26	27
28	29	30	31			

1-5
8-13
9
11
17
22
22-25
29

MVP주간
봄 사랑나눔주간
제19대 대통령 선거
제1회 국제특강
국내외 연수, 실습, 인턴십 OT
제1회 국내세미나
제3회 국내특강
중독상담전문가 자격증 교육
중독상담전문가 자격시험

June - 6

Sun	Mon	Tue	Wed	Thu	Fri	Sat
				1	2	3
4	5	6	7	8	9	10
11	12	13	14	15	16	17
18	19	20	21	22	23	24
25	26	27	28	29	30	

12-16
12-16
16-7/14
18-7/21
26-7/2

기말고사
동아리 활동 보고서 제출
계절학기
해외 실습 및 인턴십
성적확인 기간

July - 7

Sun	Mon	Tue	Wed	Thu	Fri	Sat
						1
2	3	4	5	6	7	8
9	10	11	12	13	14	15
16	17	18	19	20	21	22
23	24	25	26	27	28	29
30	31					

14-18
17-8/18
23-8/6
31-8/2

계절학기 및 성적확인
국내 실습 및 인턴십
해외 연수
예비 수강신청

August - 8

Sun	Mon	Tue	Wed	Thu	Fri	Sat
		1	2	3	4	5
6	7	8	9	10	11	12
13	14	15	16	17	18	19
20	21	22	23	24	25	26
27	28	29	30	31		

7-9
18
28
28-9/1
28-9/15

수강신청
후기 학위수여식
개강
수강신청 확인 및 정정
동아리 활동 신청

September - 9

Sun	Mon	Tue	Wed	Thu	Fri	Sat
					1	2
3	4	5	6	7	8	9
10	11	12	13	14	15	16
17	18	19	20	21	22	23
24	25	26	27	28	29	30

13
18
18-20
19
27
28

제4회 국내특강
제5회 국내특강
수강과목 중도 포기
제2회 국제특강
천보축전
체육대회

October - 10

Sun	Mon	Tue	Wed	Thu	Fri	Sat
1	2	3	4	5	6	7
8	9	10	11	12	13	14
15	16	17	18	19	20	21
22	23	24	25	26	27	28
29	30	31				

3
4-6
9-11/1
10
11
11-31
16
16-31
16-31
23-27
30-11/3

개천절
추석
중간 강의평가
개교기념일
제2회 국내세미나
해외 실습 및 인턴십 모집
제6회 국내특강
국내 실습 및 인턴십 모집
해외 연수 모집
중간고사(8주차)
교직원 기도주일

November - 11

Sun	Mon	Tue	Wed	Thu	Fri	Sat
			1	2	3	4
5	6	7	8	9	10	11
12	13	14	15	16	17	18
19	20	21	22	23	24	25
26	27	28	29	30		

6-9 중독상담전문가 자격증 교육
 6-11 가을 사랑나눔주간
 13 중독상담전문가 자격시험
 13 제7회 국내특강
 15 제1회 국제 세미나
 22 국내외 연수, 실습, 인턴십 OT

December - 12

Sun	Mon	Tue	Wed	Thu	Fri	Sat
					1	2
3	4	5	6	7	8	9
10	11	12	13	14	15	16
17	18	19	20	21	22	23
24	25	26	27	28	29	30
31						

11-15 기말고사
 11-15 동아리 활동 보고서 제출
 13-26 성적 입력 기간
 17-1/21 해외 실습 및 인턴십
 25 성탄절
 26-1/2 성적 입력 확인

January - 2018 1

Sun	Mon	Tue	Wed	Thu	Fri	Sat
	1	2	3	4	5	6
7	8	9	10	11	12	13
14	15	16	17	18	19	20
21	22	23	24	25	26	27
28	29	30	31			

1 신정
 16-18 계절 성적 확인
 22-2/14 국내실습 및 인턴십
 22-26 해외 연수
 29-31 예비 수강 신청

February - 2018 2

Sun	Mon	Tue	Wed	Thu	Fri	Sat
				1	2	3
4	5	6	7	8	9	10
11	12	13	14	15	16	17
18	19	20	21	22	23	24
25	26	27	28			

5-7 수강신청
 5-8 MVP캠프(1차)
 9 전기 학위 수여식
 19-22 MVP캠프(2차)
 19-23 재학생 등록
 22-23 신입생 및 편입생 수강신청
 23 휴·복학 만기일
 26 개강 및 입학식
 26-3/2 수강신청 확인 및 정정